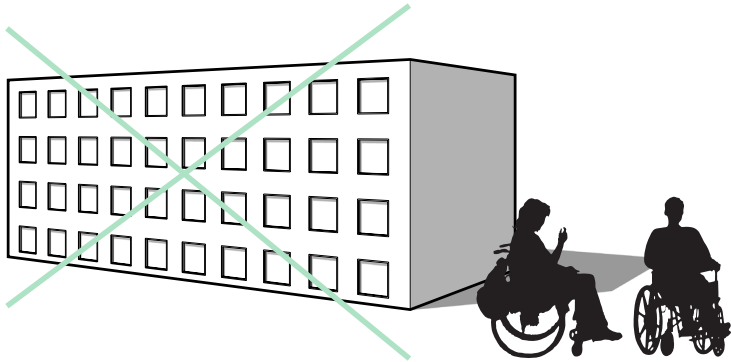
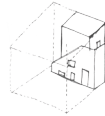
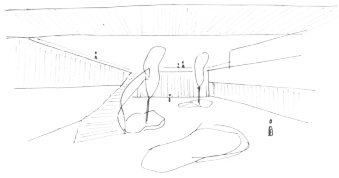




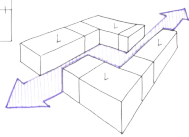
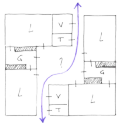
WAAR ACHTERSTAND VOORSPRONG WORDT
visie op zorg & speciaal onderwijs



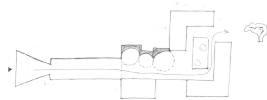
Ze zijn net als iedere andere school, de schoolgebouwen waarin kinderen met een beperking dagelijks les volgen. Bij het ontwerpen van een school wordt vaak gedacht aan functionaliteit voor het kind, maar om de kennis en het leerproces van het kind met een beperking te stimuleren, is het nodig de school op een andere manier te organiseren. De organisatie gaat niet uit van functies vertalen in ruimten, maar vanuit de behoeften en het gedrag van het kind.



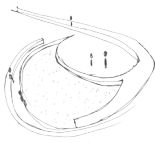
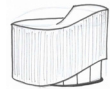
ORIENTIERUNG
DURCH AUSRICHTUNG



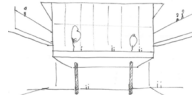
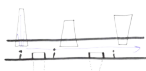
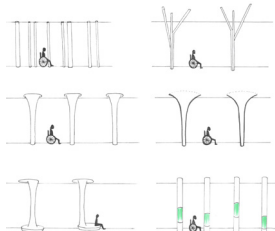
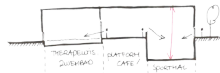
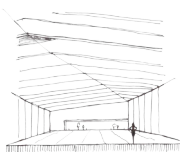
PLAN



3. STAGE - GUT
DURCH AUSRICHTUNG
DURCH AUSRICHTUNG



ARCHITECTUR
ELEMENTE



DE Afstudeeropgave

De opgave betreft het ontwerpen van een mytyschool van ca. 5000m². In het programma zitten de volgende onderdelen, Kinderdagcentrum, Speciaal Onderwijs, Speciaal Voortgezet Onderwijs en een Revalidatiecentrum. De doelgroep voor een mytyschool vraagt om specialistisch onderwijs en valt onder cluster 3, leerlingen met een lichamelijke of meervoudige (lichamelijke en verstandelijke) beperking. De gekozen locatie voor deze school ligt in Schiebroek, net buiten het centrum van Rotterdam.

De kinderen krijgen lessen in praktische vaardigheden. De nadruk ligt op het ontwikkelen van de zelfredzaamheid en zelfstandigheid, ze leren voor zichzelf te zorgen. Veiligheid en structuur zijn zeer belangrijk. Veiligheid door herhaling en structuur door vaste patronen en kenbaar te maken wat er aangeboden wordt en wat er van ze verwacht wordt. Het versterken en aanmoedigen van het leerproces voor een kind met een beperking is erg van belang, door ruimten te ontwerpen dat het kind er zich veilig en geborgen voelt, maar toch ook de uitdaging ziet. Dat is waar wij als architect/interieurarchitect invloed op kunnen hebben en met materiaal, tactiliteit en textuur dit kunnen bereiken bij deze doelgroep.

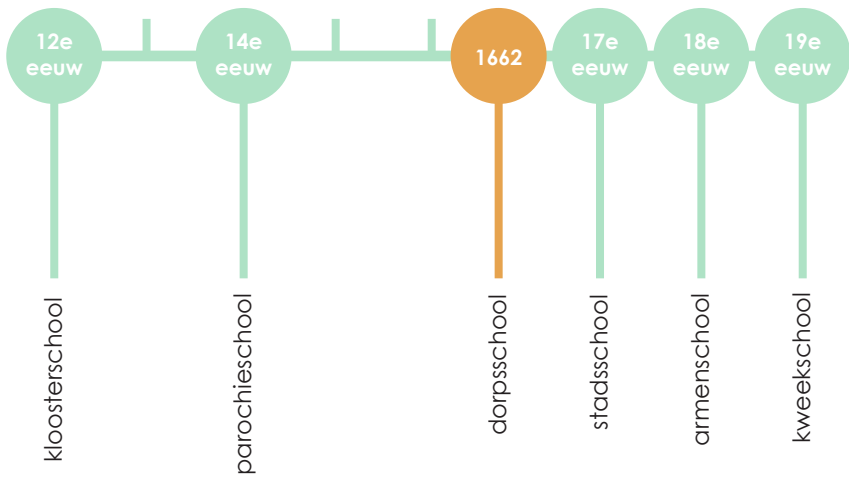
Gezamenlijke huisvesting van onderwijs en zorg buiten het feit dat een school altijd maatschappelijk relevant zal zijn, gebeurt het vaak dat speciaal onderwijs en zorg, zich op twee verschillende locaties bevinden. Voor deze kinderen is juist belangrijk een veilige basis te hebben wat onderwijs en zorg betreft. Routine speelt een belangrijke rol in hun leven en dit komt de ontwikkeling ten goede. Het is belangrijk dat alle fases op dezelfde locatie te vinden zijn, doormiddel van een schakeling van ruimten, zodat als het kind vooruitgang boekt naar een volgende fase kan verschuiven. En zo zicht heeft op de toekomst en een terugblik op het wat het al bereikt heeft.

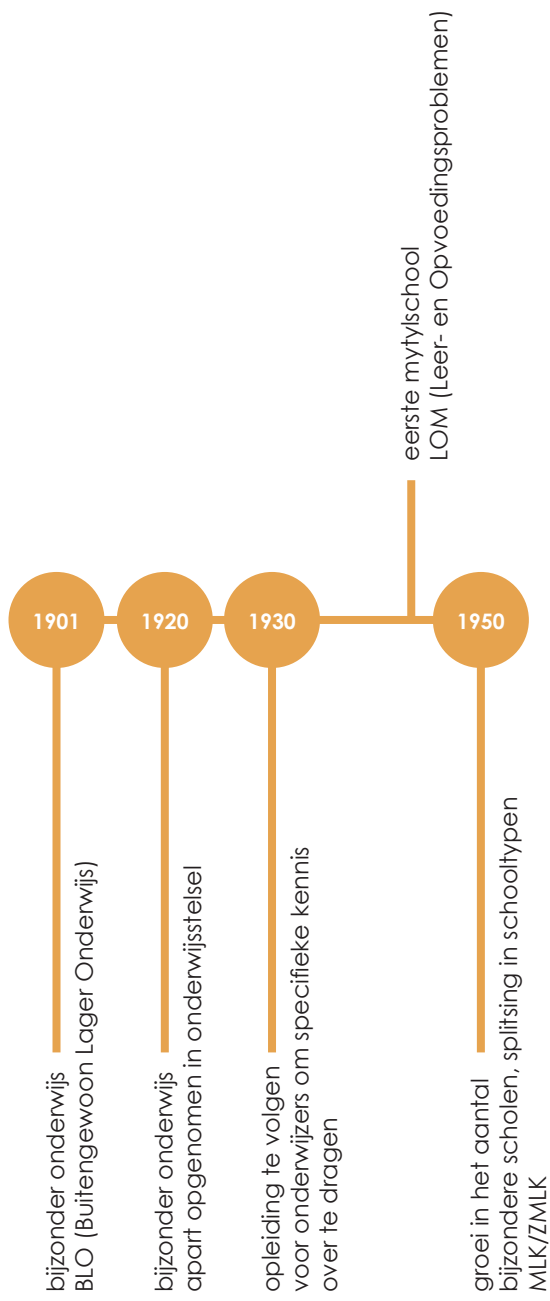
Opzoek gaan naar een ultieme samenwerking van de verschillende onderdelen binnen de mytyschool. De mytyschool biedt integrale begeleiding en behandeling aan kinderen met een beperking door samenwerking tussen onderwijs, zorg en revalidatie in een gebouw dat uitdaagt om te leren en te ervaren. Zowel het logistiek organiseren als het interieur en exterieur spelen hierin een belangrijke rol.

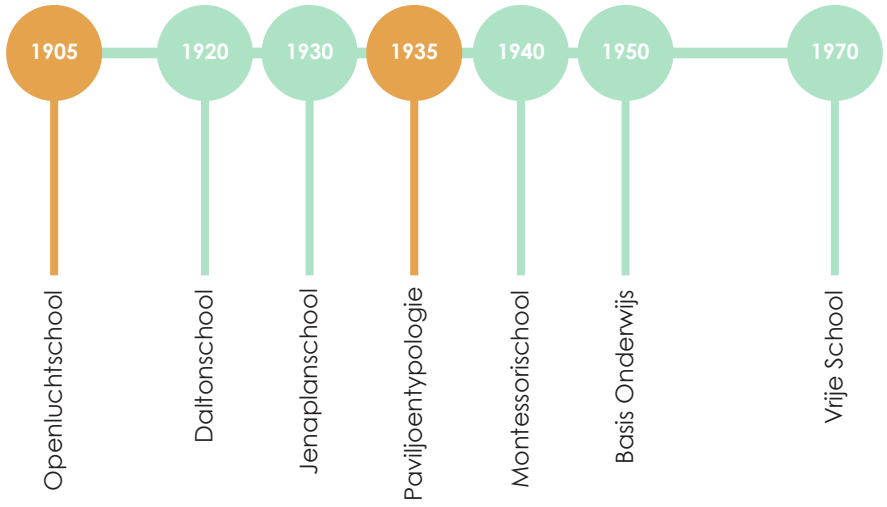


ONDERZOEK & MOTIVATIE



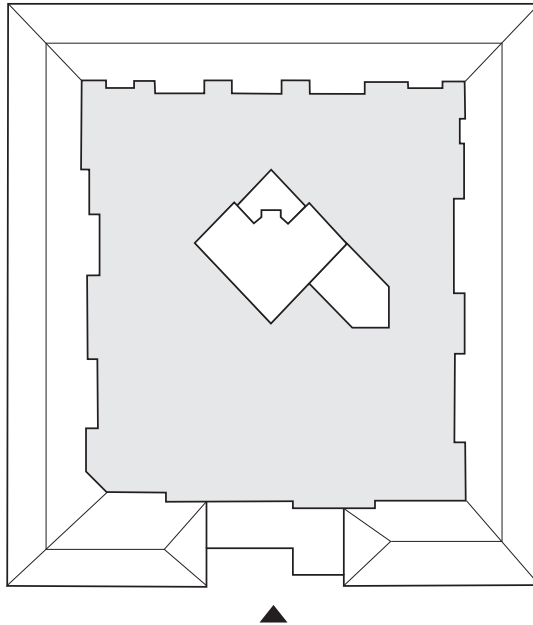






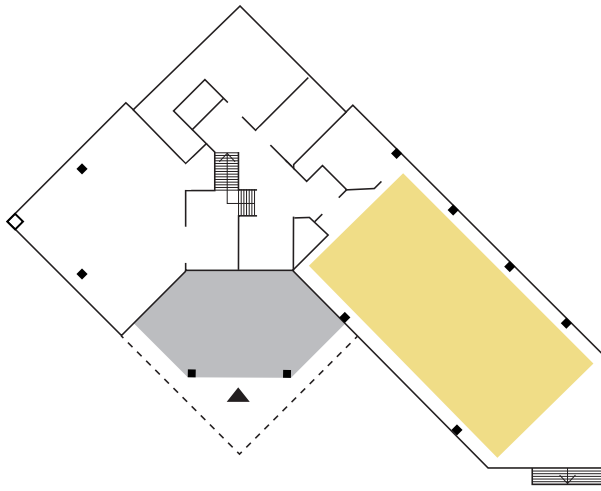
Vanaf de 12e eeuw zijn er in de ontwikkeling van scholen, vele verschillende typologieën ontstaan. Na onderzoek te hebben gedaan naar deze typologieën, heb ik 4 scholen geanalyseerd. De openluchtschool is een goed voorbeeld als voorloper op het speciaal onderwijs.

REFERENTIES ONDERWIJSTYPEN

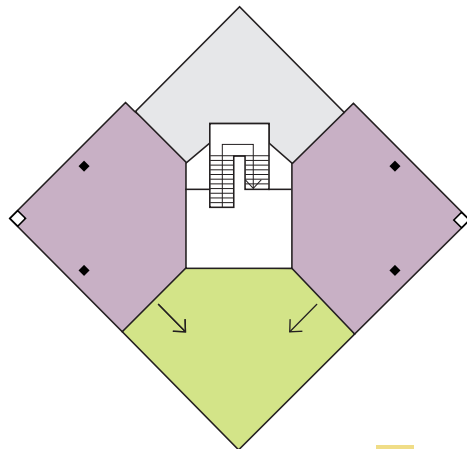


▲
*openluchtschool vanaf 1905
openluchtschool Amsterdam
J.Duiker 1930*

*Compacte halschool 'voor het gezonde kind'.
Ieder klaslokaal is gekoppeld
aan een buitenlokaal*



Openluchtschool Amsterdam
begane grond

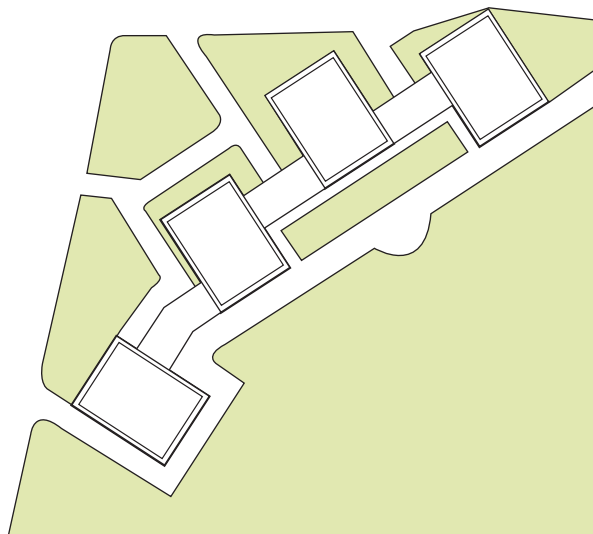


Openlucht Amsterdam
1e/2e/3e verdieping

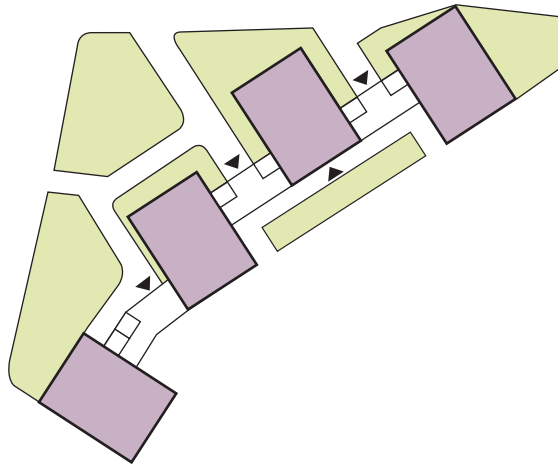
- gymzaal
- klaslokaal binnen
- klaslokaal buiten

De openluchtschool is een goed voorbeeld als voorloper op het speciaal onderwijs. Deze openluchtschool heeft in het ontwerp per verdieping twee gesloten lokalen en delen samen een buitenlokaal. De school had als doel de opbouw van een gezonde samenleving en ligt dan ook beschermd in een woonhof. later werd dit type ook verder ontwikkeld als school voor kinderen met lichamelijke gezondheidsklachten.

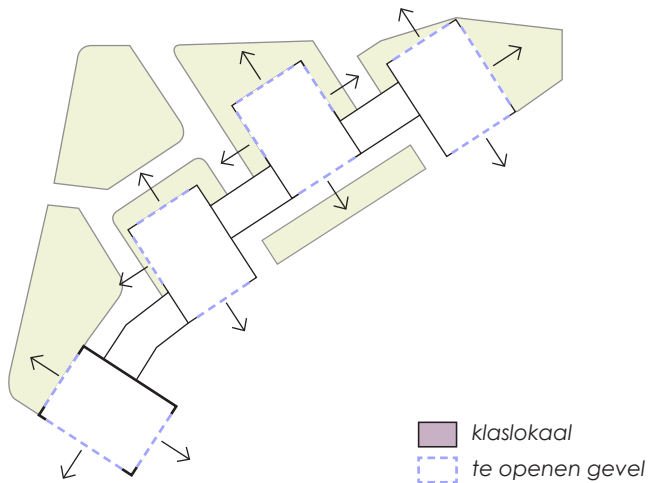
REFERENTIES ONDERWIJSTYPEN



*Paviljoentypologie 1935
buitenschool Arnhem
H.B. van Broekhuizen*

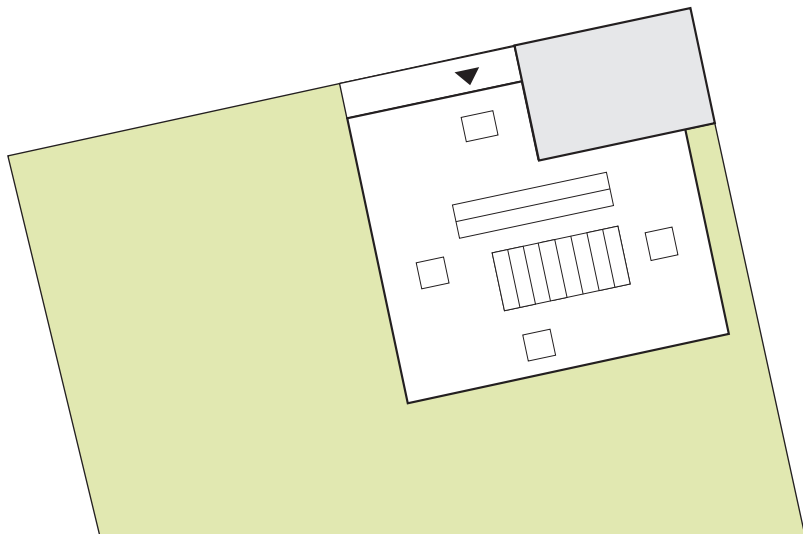


Buitenschool Arnhem
begane grond



Het paviljoentype dat ontstond in 1935 is hier een goed voorbeeld van. Waarbij er 4 klaslokalen verbonden zijn met een gang, die dient als ruimte om tot rust te komen. De klaslokalen kunnen voor een groot gedeelte geopend worden en zo samensmelten met de groene omgeving.

REFERENTIES ONDERWIJSTYPEN

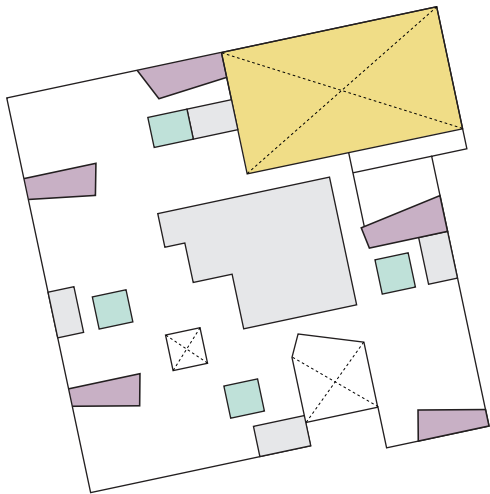


*open space type vanaf 1970
Hellerup school
Arkitema Architects
Denemarken 2002*

school als werkplaats voor het individu



Hellerup school, Denemarken
begane grond



Hellerup school, Denemarken
1e verdieping

- gymzaal
- instructieruimte
- sanitaire ruimten
- verkeersruimte

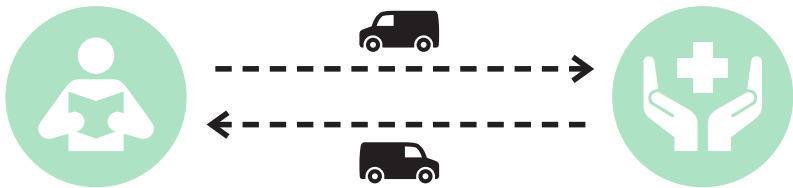
In de jaren '50 werd er al geëxperimenteerd met scholen zonder klaslokalen. Het weglaten van de wanden tussen klaslokalen heeft een grote invloed op het sociale patroon. De winst van het grote gevoel van gemeenschappelijkheid en de motiverende werking die kan uitgaan van het zicht op elkaar en op elkaars activiteiten.



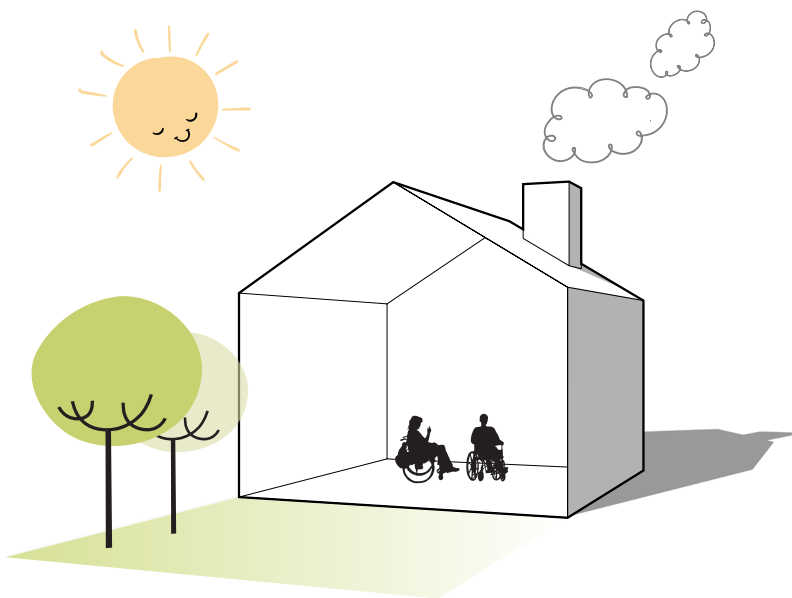
21.08.13
A. B. B.



MIJN VISIE

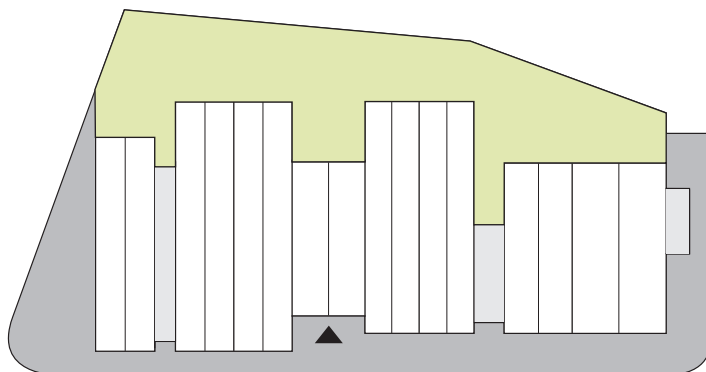


*Vaak zorg en onderwijs niet op een locatie,
belangrijk voor structuur en het niet verstoren van het dagritme.*



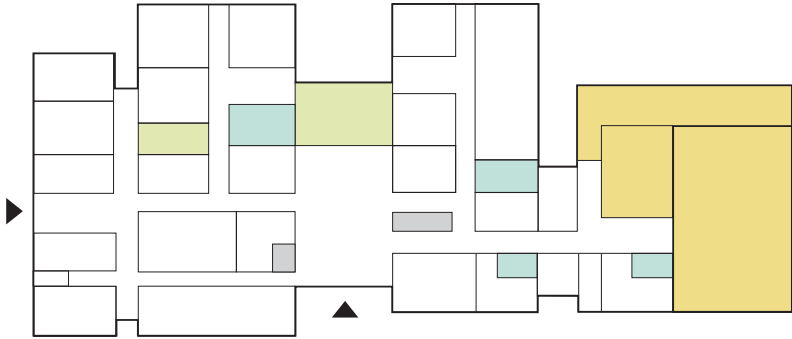
Behoeftte aan 'thuis' gevoel terug te vinden in herkenbaar gebouwtype

REFERENTIES ONDERWIJSTYPEN



*Kiem Special Care school
Dordrecht 2013
Mecanoo
5.322m² BVO*

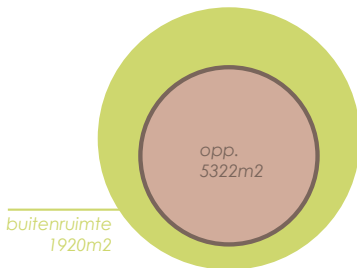
school met zorg



Kiem Special Care Dordrecht
begane grond

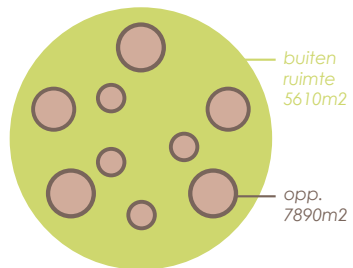
- gymzaal
- klaslokaal binnen
- sanitaire ruimten
- buitenruimte

analyse bestaande
mytyschool



26% buitenruimte

analyse waar achterstand
voorsprong wordt

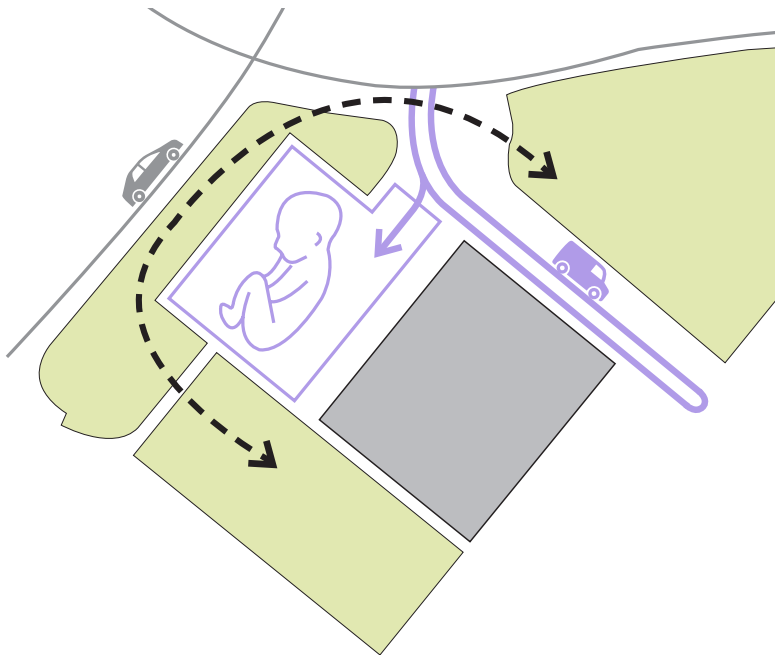


45% buitenruimte

Een school voor speciaal onderwijs, zoals de Kiem School heeft een duidelijke gangenstructuur. Met een buitenruimte aan de noordzijde van de school. Het aantal m² buitenruimte is erg weinig en deze doelgroep vraagt om veel meer buitenruimte. Het moet aanvoelen als een dorp op zichzelf als een gemeenschap. Hierdoor wordt de grens tussen binnen en buiten verzacht.



De gevoelige doelgroep vraagt om een geborgen en beschermde locatie. Deze locatie op de grens van Hilligersberg en Schiebroek in Rotterdam is de ideale plek voor deze school, omdat het kavel aan een zijde ingesloten licht door bebouwing en de andere 3 zijdes omringd is met veel groen en hoge bomen.

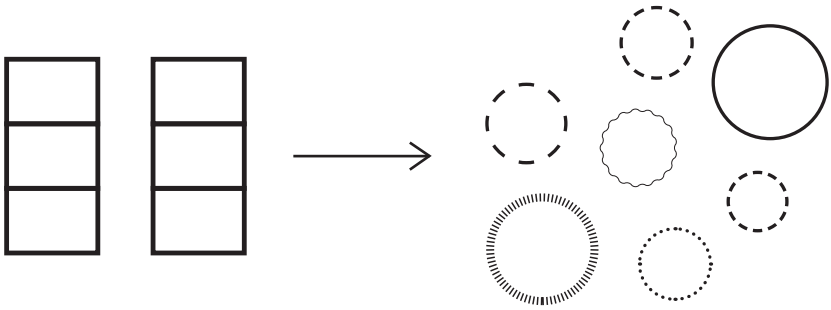




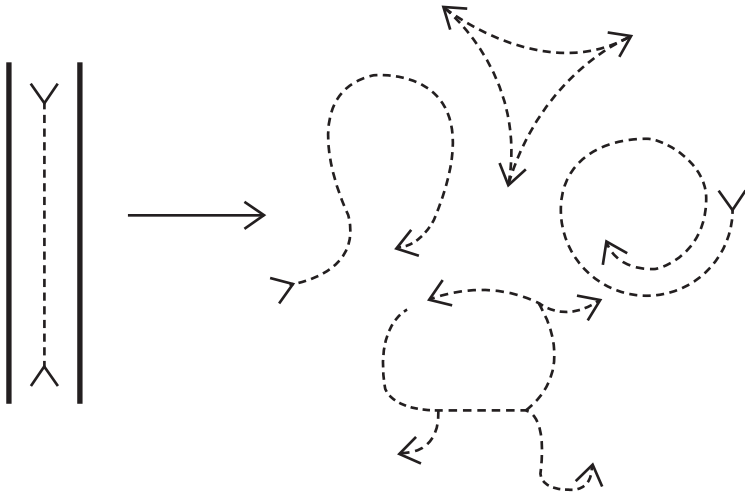


ROUTE DOOR GROEI

REFERENTIES ONDERWIJSTYPEN



*van functionaliteit naar zintuigelijkheid en beleving
om het leren te stimuleren*



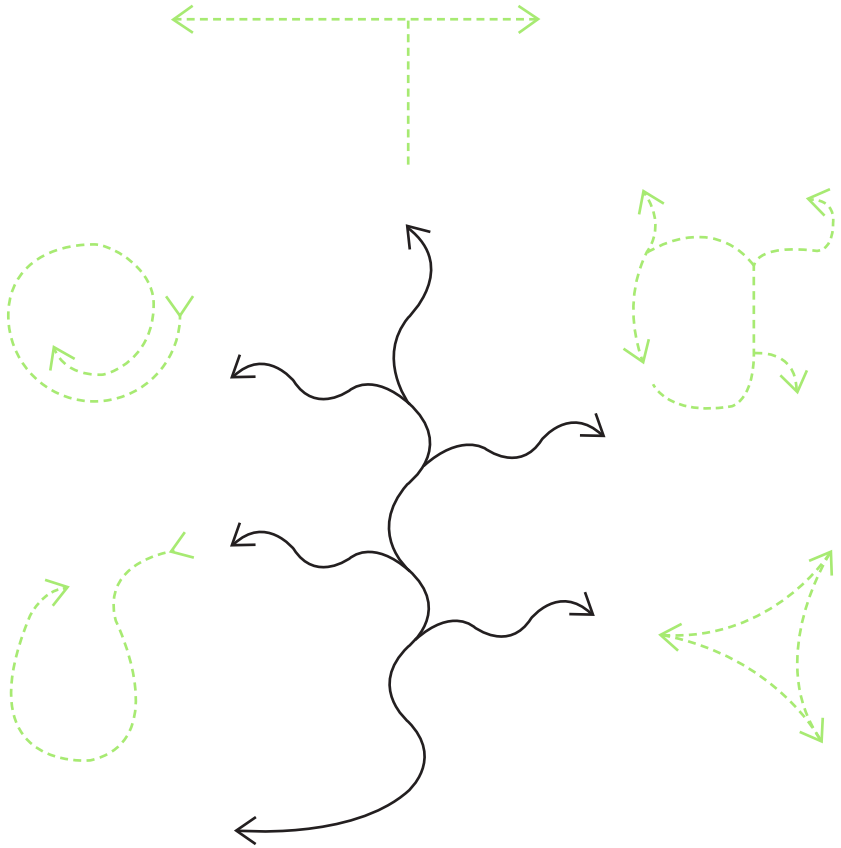
*van een school met beperkingen naar een route
die stimuleert om te bewegen*

SYMBOOL ROUTE

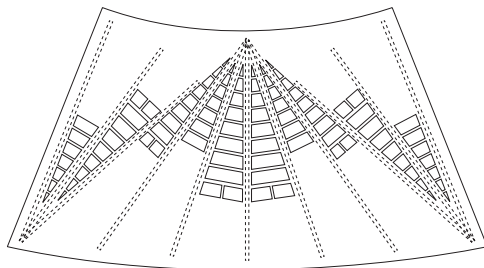
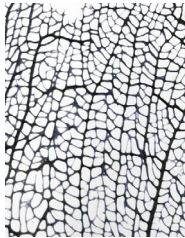
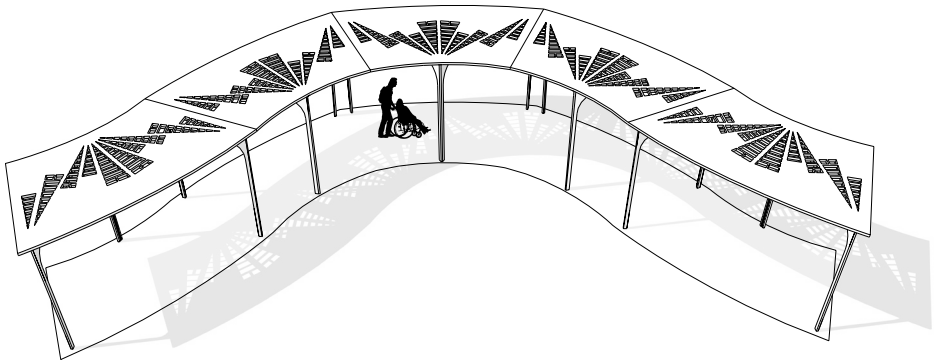


Vertakking staat symbool voor de organisatiestructuur van de school. Deze belevingsroute is waar de aftakkingen naar de huizen leiden, hier kiest het kind bewust om naar een bepaald schooldeel te gaan. Door de route de ruggengraad van het gebouw te laten zijn ontstaat er een duidelijke hoofdroute, waar het kind bij het verlaten van een huis, altijd op terug zal komen.

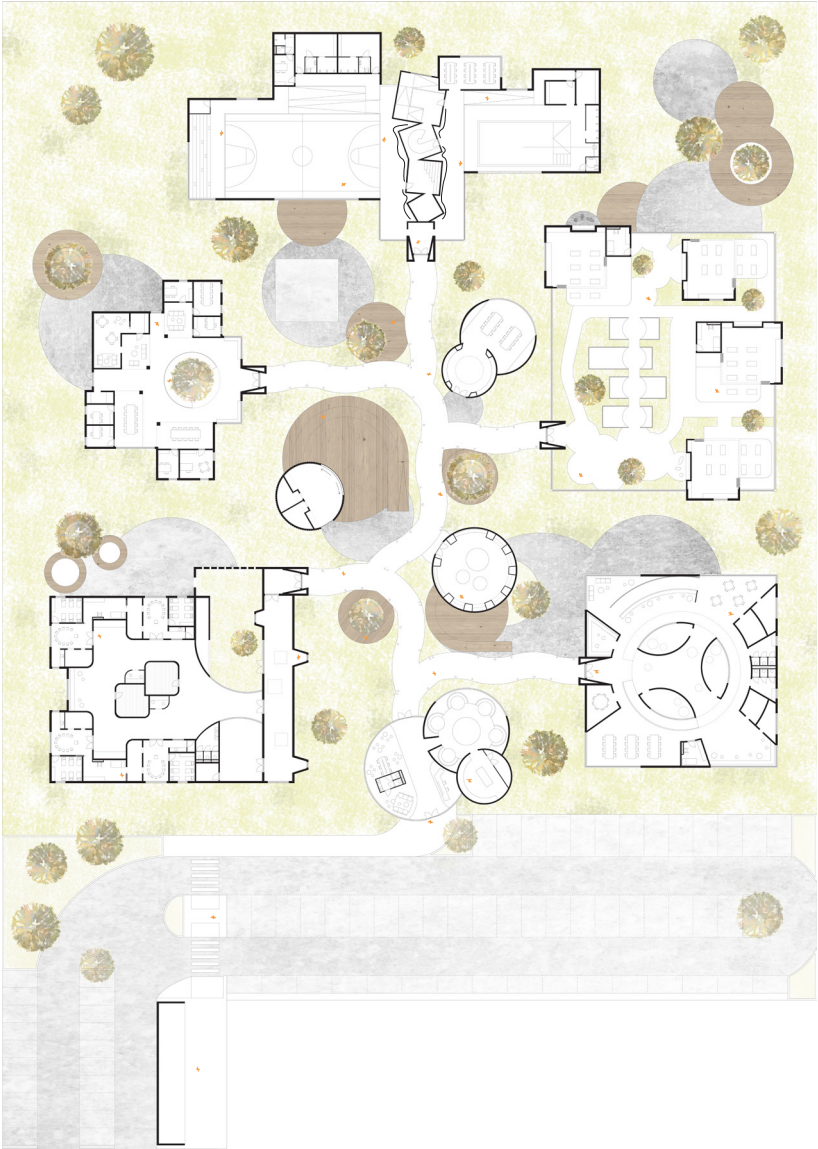
ALTIJD TERUG NAAR HOOFDROUTE

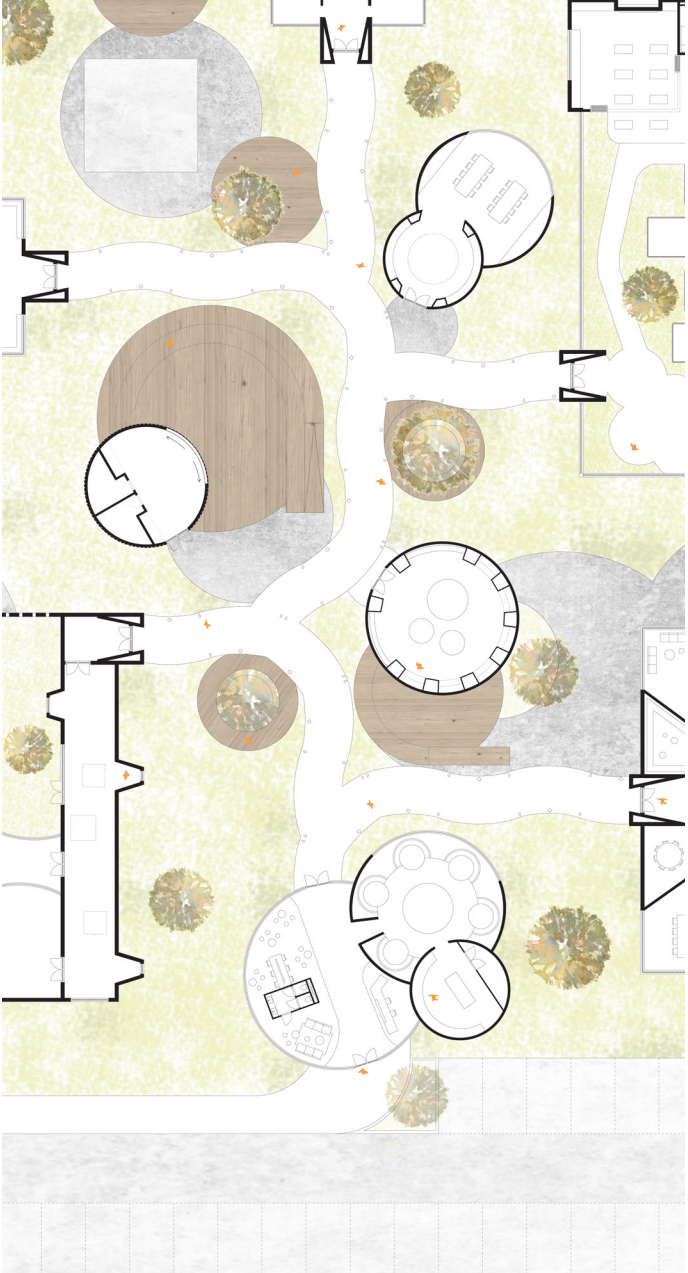


Structuur en een duidelijke route zijn belangrijk voor een kind met een verstandelijke beperking. Ieder kind begint zijn route bij hetzelfde paviljoen, als waar zij in de middag de school weer verlaten. Je legt je eigen route af, en komt steeds een stap verder in je leerproces. Zo verlaat je op 20 jarige leeftijd de school, waar je alles hebt geleerd op je eigen niveau en waarna je klaar bent om een plek in te nemen in de maatschappij.



De schooldelen zijn verdeeld over het kavel als de opzet van een dorp. Schooldelen uitleggen, wat is welk bouwdeel. Structuur en een duidelijke route zijn belangrijk voor een kind met een verstandelijke beperking. Ieder kind begint zijn route bij hetzelfde paviljoen, als waar zij in de middag de school weer verlaten. Je legt je eigen route af, en komt steeds een stap verder in je leerproces. Zo verlaat je op twintigjarige leeftijd de school, waar je alles hebt geleerd op je eigen niveau en waarna je klaar bent om een plek in te nemen in de maatschappij.









ZINTUIGELIJKE BELEVING

STEMMINGSTOORNISSEN
VERSTANDELIJK BEPERKTE KINDEREN

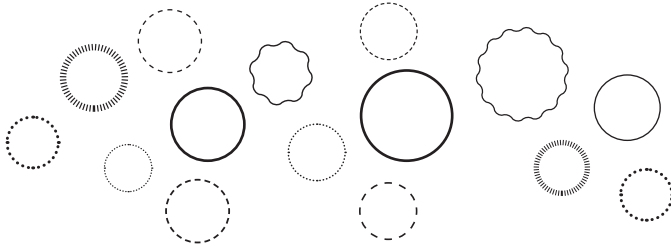
organisatie vanuit stemming



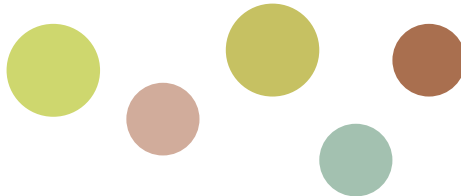
Het gaat om kinderen waarbij op het gebied van de geestelijke ontwikkeling een stoornis is opgetreden. Dit is herkenbaar aan het gedrag en de kennis die het kind van zijn leefwereld heeft.

NIEUW TYPE MYTYLSCHOOL
programma

onderwijs lokalen



zintuigelijke ruimten



Om de kennis en het leerproces van het kind te stimuleren, is het nodig de mytyschool op een andere manier te organiseren. De organisatie gaat niet uit van functies vertalen in ruimten, maar vanuit de behoeften en de stemming van het kind. Hierbij wordt de zintuigelijke beleving ingezet voor de verschillende stemmingen, die het kind kan hebben.

Uit de verschillende stemmingen is een programma ontstaan met zes verschillende ruimten, en vijftien les lokalen, voor regulier onderwijs.

AGRESSIEF

schreeuwen,
fysiek voelen



klankengang

DEPRESSIEF

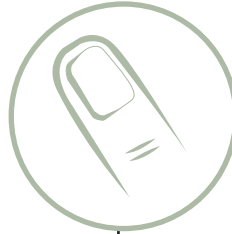
de smaak en geur
van eten



groenten/fruit
verbouwen
& samen eten

HYPERACTIEF

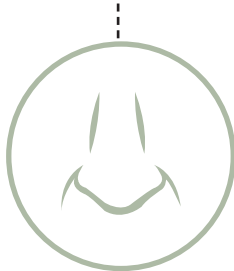
bewegen
energie kwijt



tastkamers



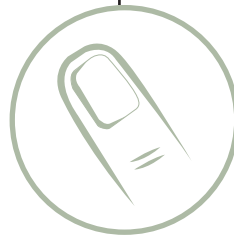
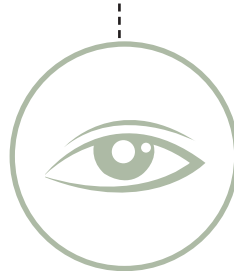
*herrinneringen door
geuren*



geurkassen



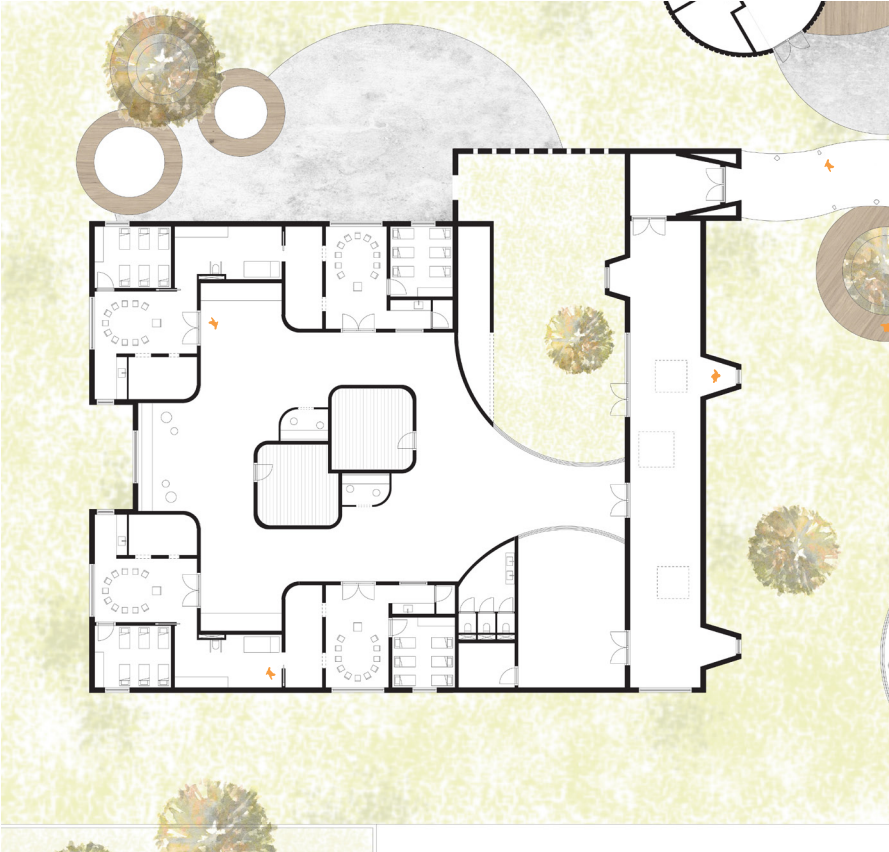
positief zelfbeeld

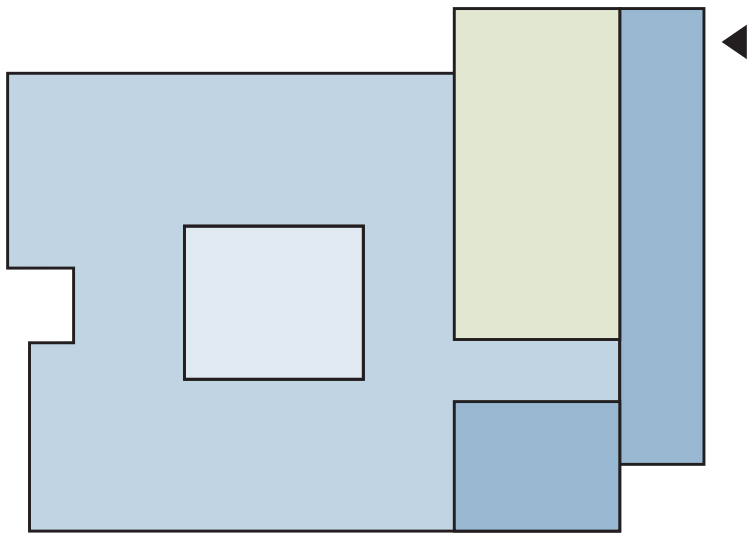


reflectieruimte

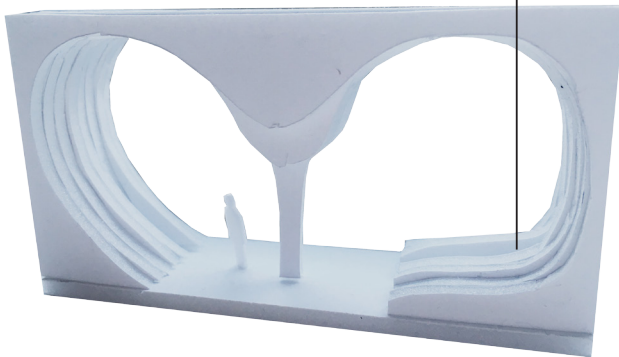
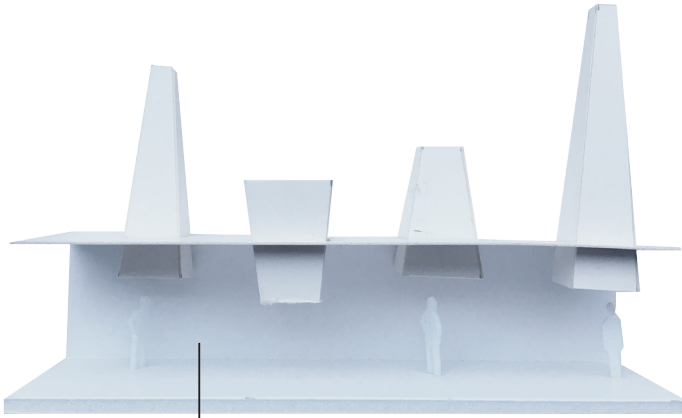
AGRESSIEF

KLANKENGANG





- lawaaai
- rustig
- stil



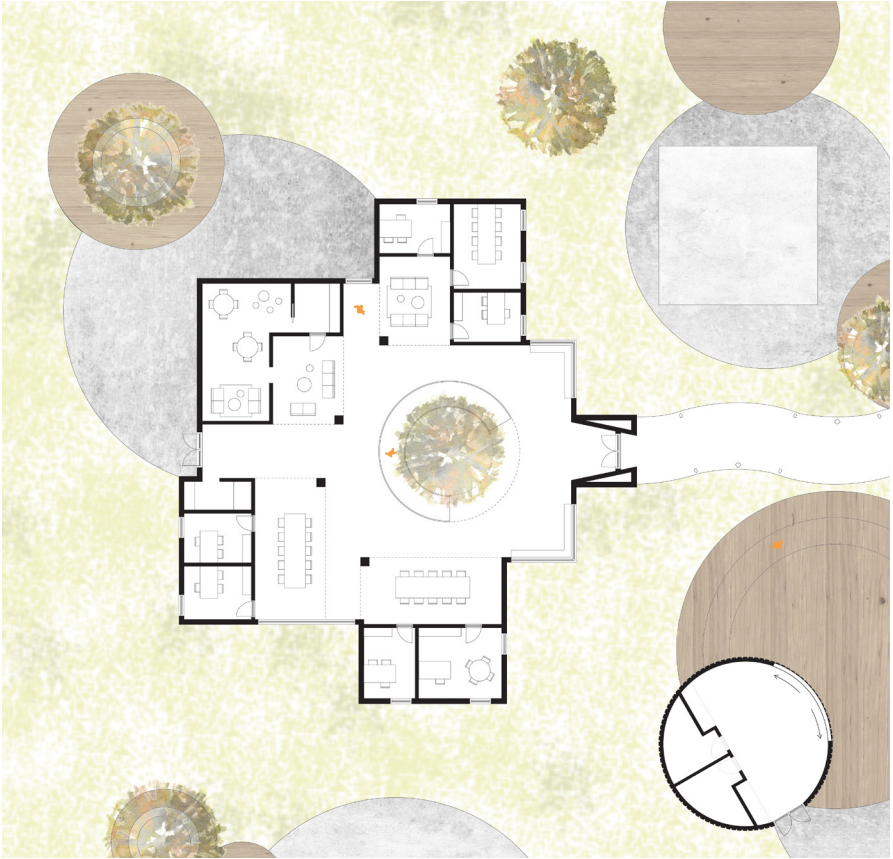


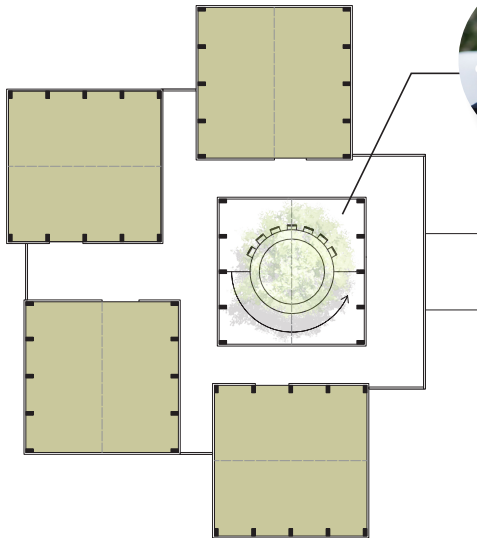
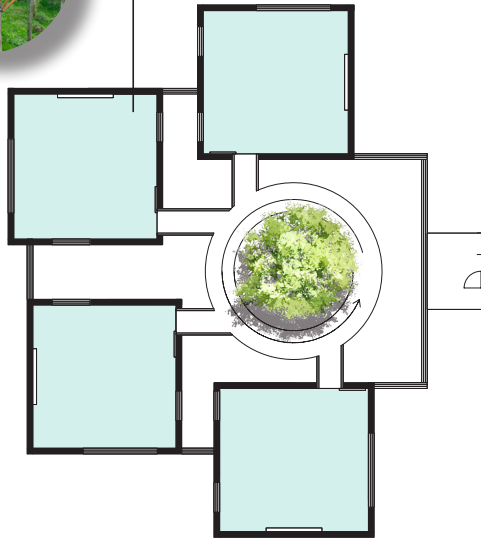




DEPRESSIEF

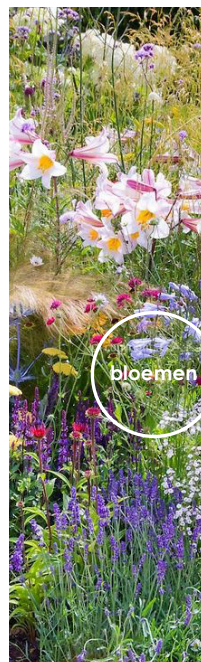
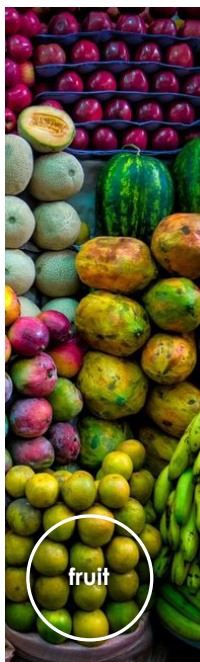
ETEN VERBOUWEN











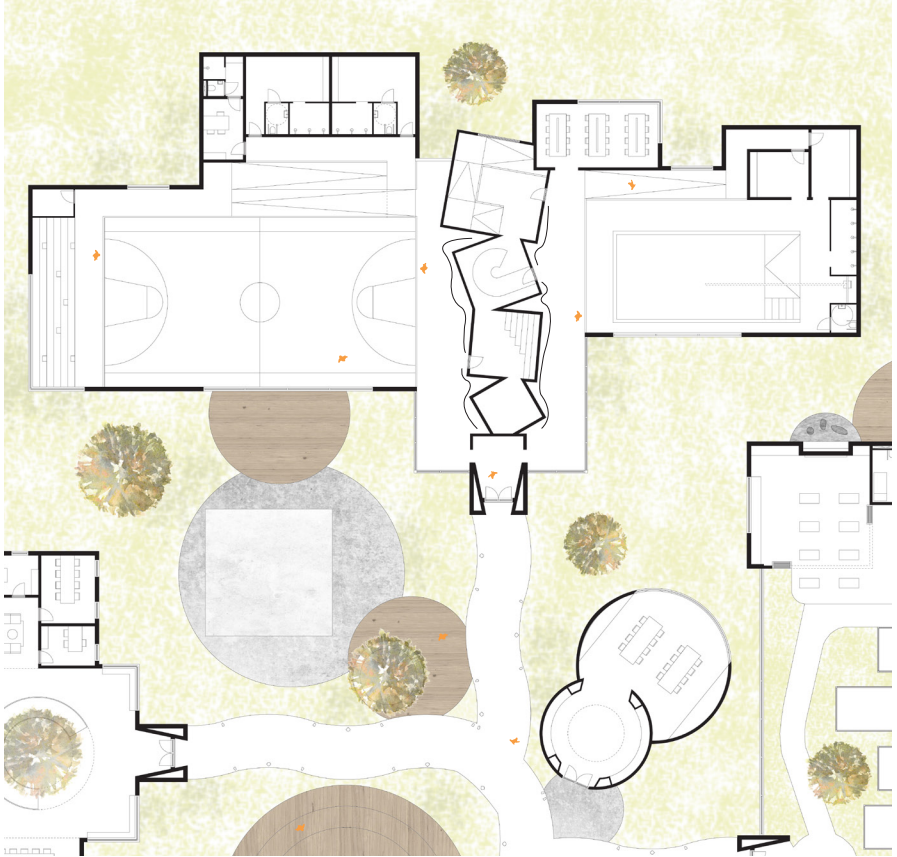


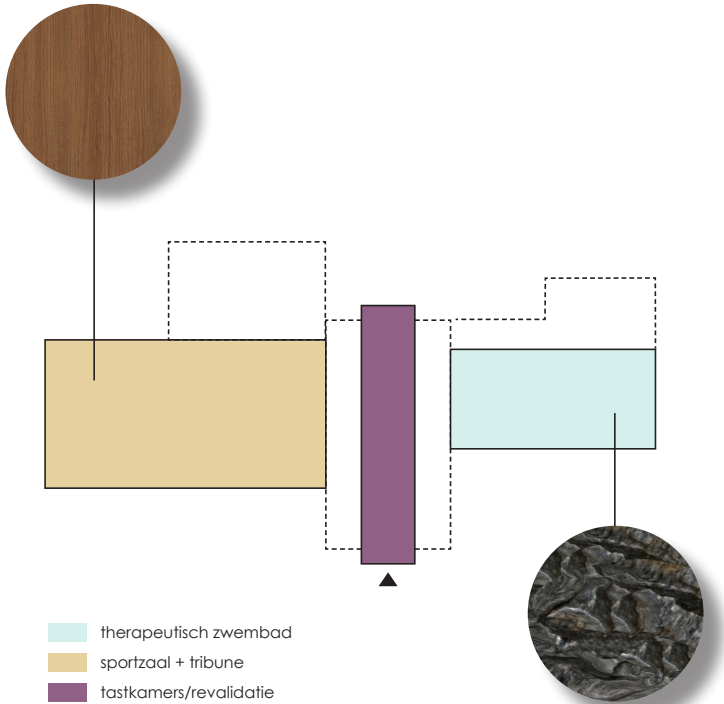


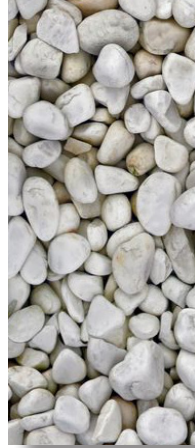
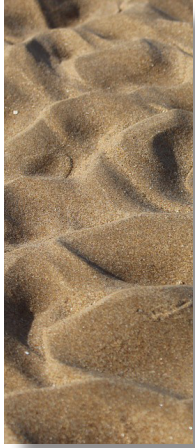


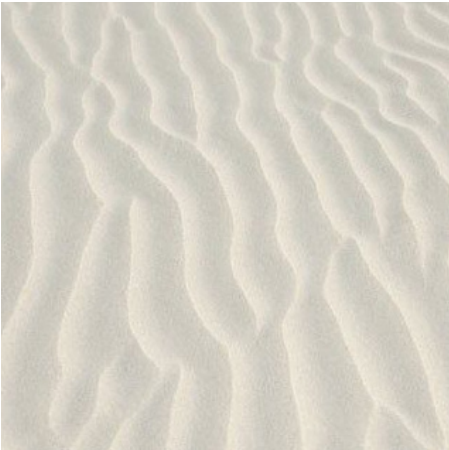
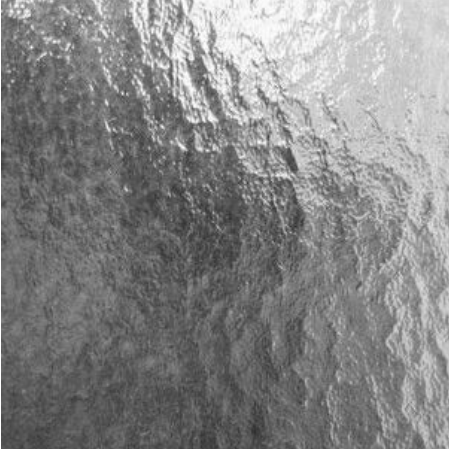
HYPERACTIEF

TASTKAMERS





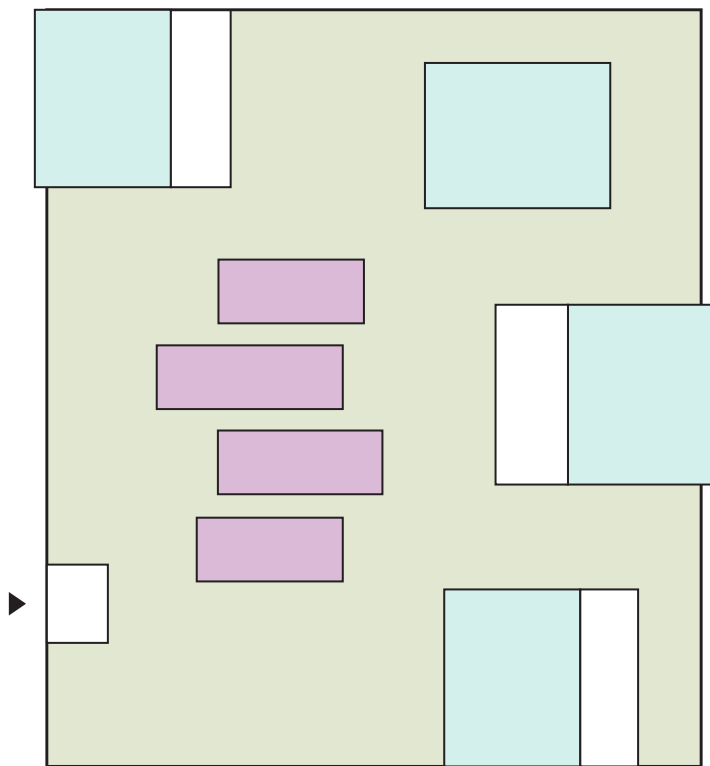






EENZAAM

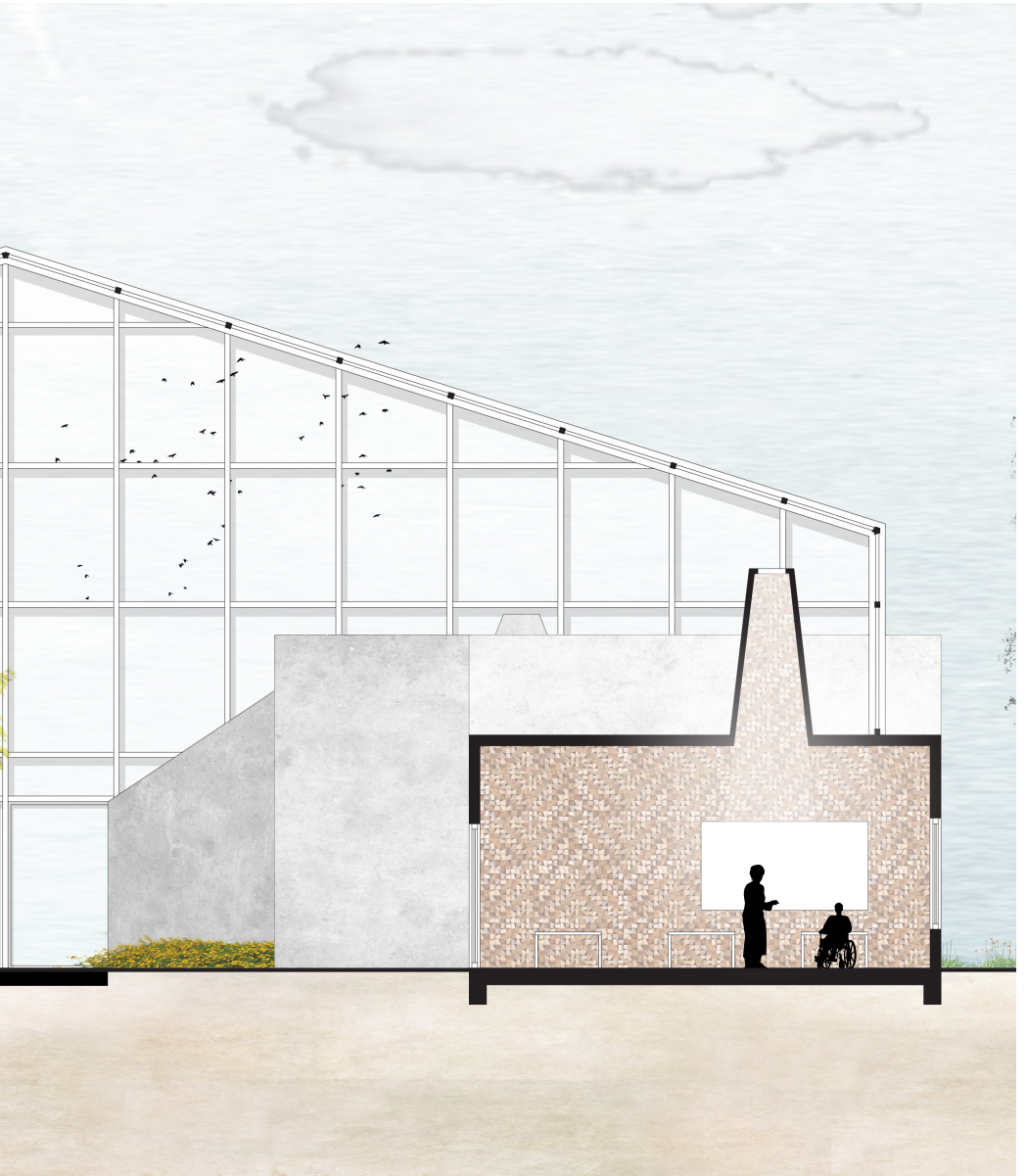
GEURKASSEN

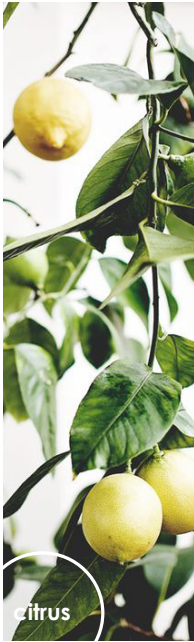




-  klaslokaal
-  geurkassen



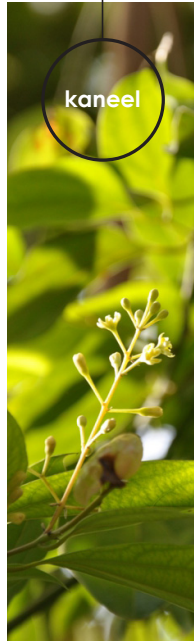




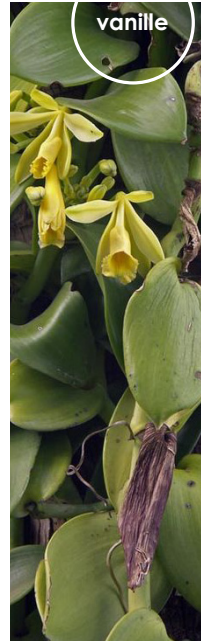
onverwerkte
emoties
zelfvertrouwen



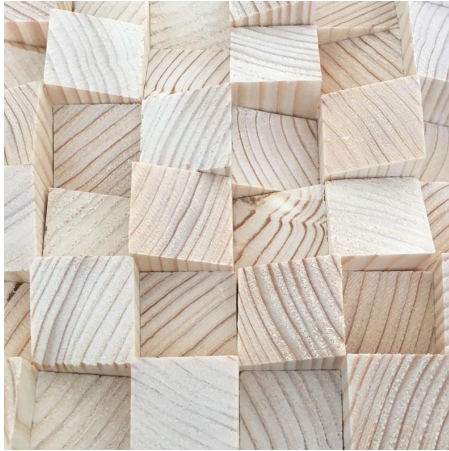
bevordert creativiteit



verbeterd het geheugen



kalmerend effect
op het
zenuwstelsel
(moedermelk)

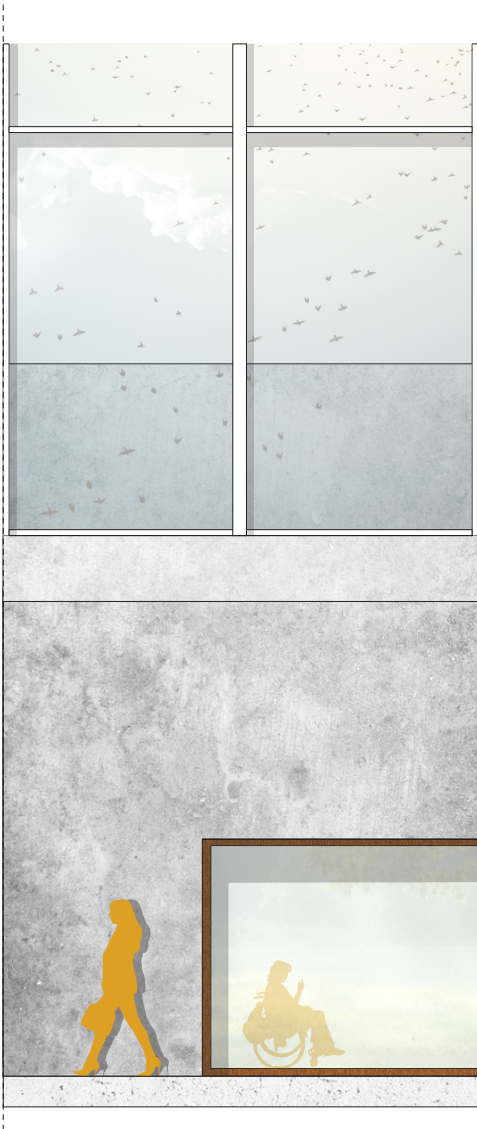






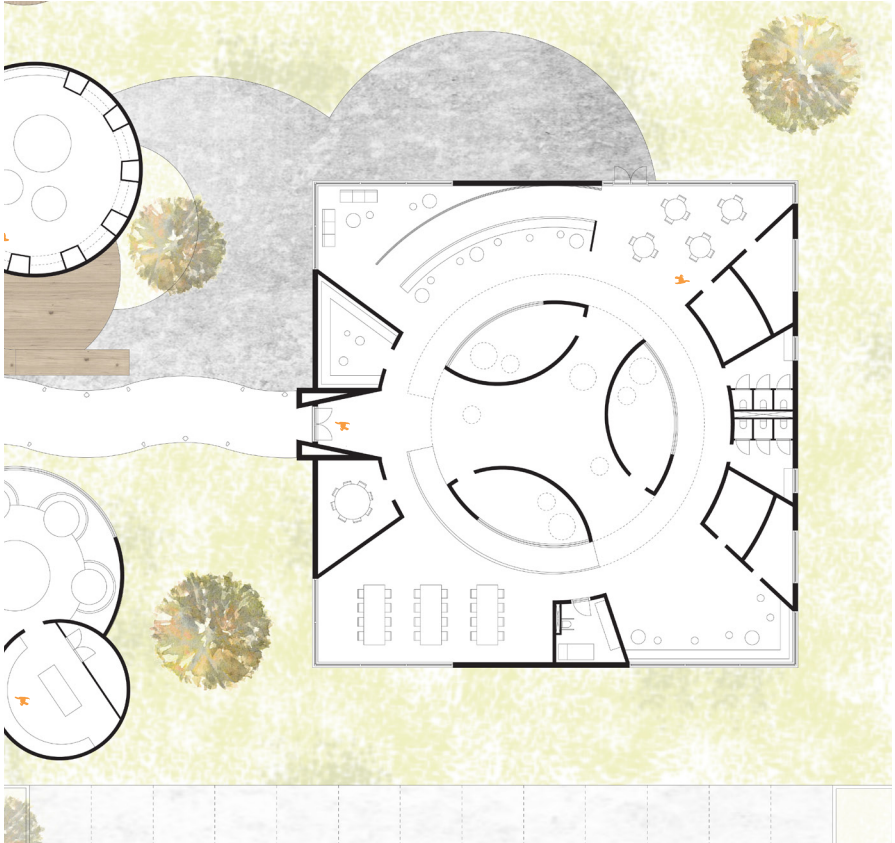


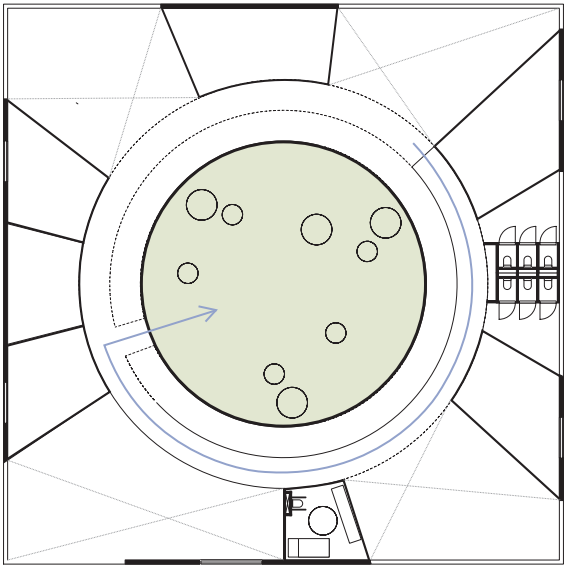
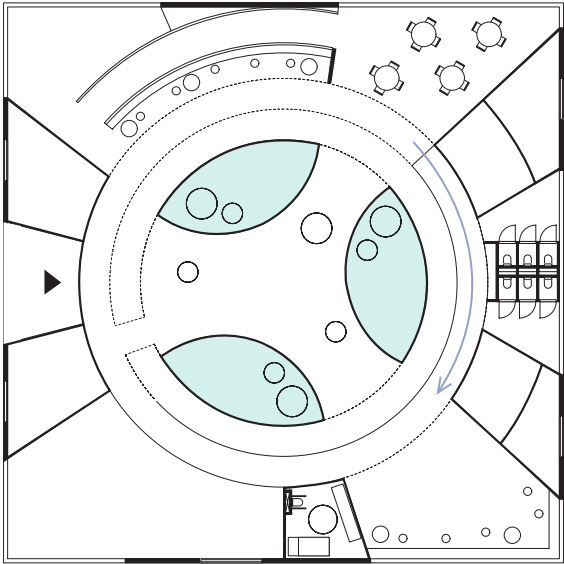




ONZEKER

REFLECTIERUIMTE







MATERIALIZATIE



AGRESSIEF



DEPRESSIEF

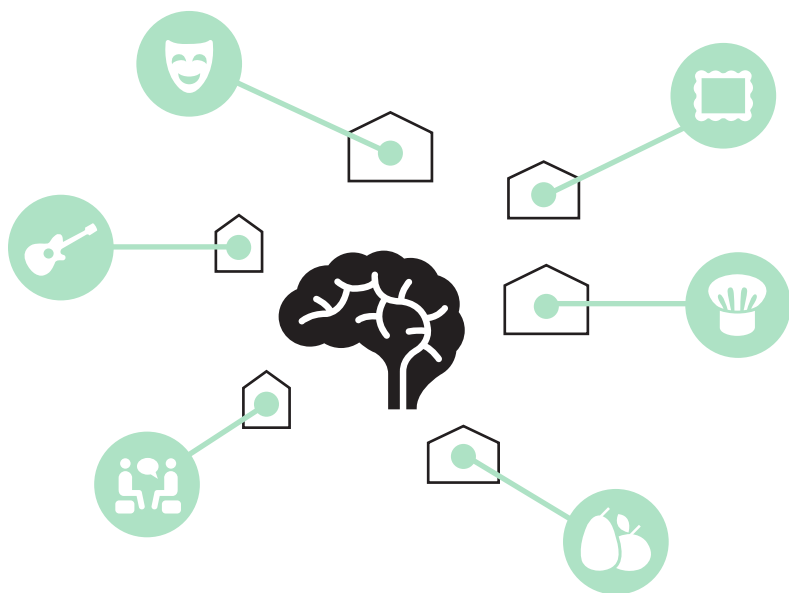


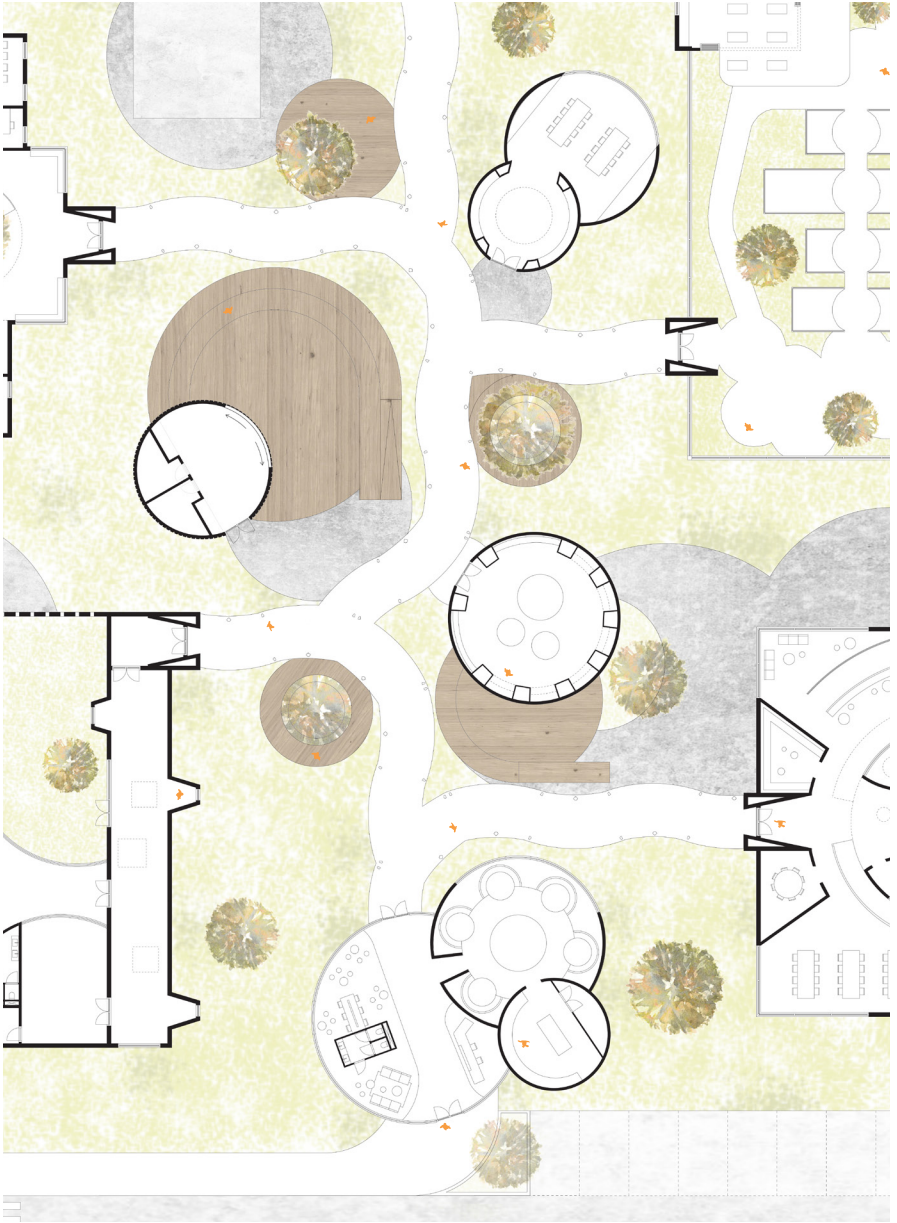
EENZAAMHEID



ONZEKER

De verschillende materialen zoals hout, beton en glas. Het materiaal speelt in op het gedrag van het kind, kan een ruw en hard materiaal misschien toch zacht aanvoelen. Het materiaal geeft schaal en een zintuigelijke ervaring. Door de ruimten hun eigen materiaal toe te kennen, ontstaat er helderheid en oriëntatie. Elke ruimte krijgt eigenheid door verschil in decoratie.





ZELFREFLECTIE

Bij het ontwerpen van een school voel ik me op mijn gemak. Het is een deel van het vak waar ik me vertrouwd bij voel. Om bij mijn afstuderen een stap verder te gaan in de opgave, heb ik ervoor gekozen een speciale school te ontwerpen. Een school met zorg in het programma. Hierdoor is een totaal andere manier van ontwerpen vereist. Je ontwerp meer vanuit het gevoel van het kwetsbare kind.

Ook wilde ik graag een opgave waarbij ik mijn kracht als interieurarchitecte in kon zetten en waar ik het ontwerp kon samen laten smelten met architectuur. Door te ontwerpen doormiddel van maquettes en handschetsen, kon ik veel beter ruimtelijk ontwerpen en met tactiliteit. Het heeft me veel meer ideeën gebracht als ik dat ik altijd met een Atelier, vrijwel meteen begon met alles digitaal in 3d te tekenen. Nu achteraf denk ik had ik dat deze methode maar veel eerder toegepast.

