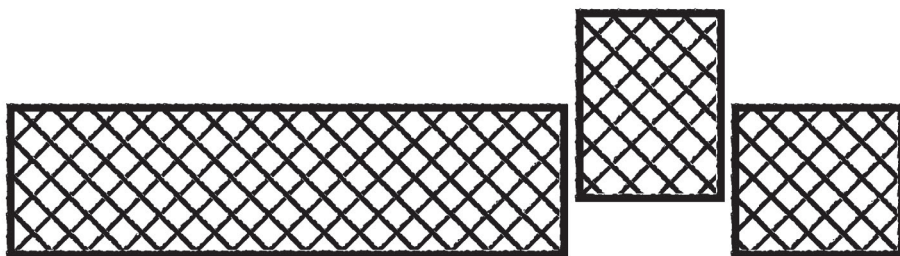


MUSIC BOX R'DAM

EEN AKOESTISCH HART VOOR ROTTERDAM



ROTTERDAMSE ACADEMIE VAN BOUWKUNST

AUDITORIUM, DIRECTIEKADE 23, 3089 JA, ROTTERDAM

DOOR CASPER VAN LEEUWEN

7 SEPTEMBER 2018 - 12:00



MENTOR - UDO GARRITZMANN

EXTERNE CRITICUS - ALLARD JOLLES

TOEGEVOEGDE CRITICUS - ANAROCHA

VOORZITTER - JEROEN VISSCHERS



POPPIDIUM NIGHTTOWN

Afstudeeropgave

Nieuwe poppodia zijn vaak gebouwen met een functioneel karakter. Onder anderen het beheersen van stromen mensen en goederen, geluid, installaties, vluchten bij brand. De beleving van een concert is hier naar mijn mening te vaak een 'droge' resultante van. Muziekgebouwen hebben vaak beperkt een functie als publiek interieur van een stad. In Rotterdam ontbreekt een poppodium van regionaal formaat. De gemeente Rotterdam heeft in 2014 een poging gedaan een gesubsidieerd groot poppodium tot stand te brengen, maar tot nu toe zonder succes. De poppodia komen en gaan; het zijn particuliere initiatieven. Lange tijd is Nighttown het grootste poppodium van Rotterdam geweest. Na het faillissement heeft poppodium WATT zich gevestigd in hetzelfde pand, maar ook dit hield geen stand. In 2010 is ook WATT failliet gegaan. Het podium boodt plaats voor zo'n 1000 bezoekers.

De gemeente Rotterdam geeft aan dat een poppodium met regionale uitstraling ontbreekt en heeft in 2014 een oproep geplaatst voor plannen voor een middelgroot poppodium:

- “
- De gemeente denkt aan een zaal voor circa 700 tot 1.200 bezoekers (geen harde voorwaarde. “Het beste plan kan ook een podium zijn voor bijvoorbeeld maximaal 900 bezoekers”)
 - ‘Van belang is een gezonde exploitatie in relatie tot een aansprekend programma en publieksbereik en -beleving’
 - De plannen worden getoetst op inhoudelijke kwaliteit, financiële en organisatorische stabiliteit en haalbaarheid
 - Uiterlijk 1 februari 2015 kiest de Rotterdamse Raad voor Kunst en Cultuur (RRKC) de drie beste plannen,
 - ‘Eventueel geluidstechnisch en ander onderzoek zou dan moeten plaatsvinden’
 - Rond 1 juni 2015 moet de RRKC het definitieve advies uitbrengen. Daarna is het aan het college en de gemeenteraad.
- ”

(bron: [3voor12.vpro.nl/artikelen/overzicht/2014/oktober/Waarom-Rotterdam-\(g\)een-groot-poppodium-nodig-heeft.html](http://3voor12.vpro.nl/artikelen/overzicht/2014/oktober/Waarom-Rotterdam-(g)een-groot-poppodium-nodig-heeft.html))

Geen van de ideeën voldeed aan de eisen van de gemeente en de plannen zijn uitgesteld tot de komst van het nieuwe cultuurplan. Oktober 2015 is het poppodium Annabel geopend, zonder gemeentelijke subsidie. Opnieuw is het voortbestaan onzeker. De gemeente zet in op behoud en hoogwaardige renovatie, maar dat voorstel is nog niet goed gekeurd door het college van B&W. Verder is de capaciteit te beperkt om een concurrentiepositie met andere grote podia in het land te veroveren:

“Annabel zou het grote poppodium kunnen worden dat al zo lang ontbreekt in Rotterdam. Om een volwaardige concurrentiepositie ten opzichte van andere grotere podia in den lande te veroveren is de capaciteit echter aan de kleine kant. Wel kan met de capaciteit voor ongeveer duizend bezoekers een programmering worden gerealiseerd waaraan de stad behoefte heeft.”
(bron: Rotterdams Cultuurplan 2017-2020)

De opgave is daarmee als volgt:

Het gebouw is verweven met zijn context, wekt interesse en heeft een publiek interieur. De foyer en het restaurant bieden ook overdag plek voor ontmoeting; het gebouw overstijgt zichzelf en vormt het hart van het verspreiden van popcultuur.

Het gebouw huisvest een regionaal toonaangevend poppodium voor Rotterdam.

specifieke criteria voor het ontwerp zijn:

- *Het poppodium heeft regionale betekenis dat een concurrentiepositie heeft ten opzichte van andere poppodia in het land; het biedt de ruimte voor een middelgroot publiek (circa 1500 tot 2000 bezoekers). Daarentegen concurreert het niet met de clubscene in Rotterdam. Als gesubsidieerd poppodium zou dit oneerlijke concurrentie zijn.*
- *De zalen zijn karaktervol en onderdeel van het gebouw, meer dan generieke introverte zwarte dozen zoals die in veel poppodia aanwezig zijn. Het gebouw ademt het Rotterdamse ondernemerschap; Dynamiek, energiek, experiment.*
- *Het gebouw heeft een prominent aantrekkelijk gezicht naar de stad en heeft een uitstekende bereikbaarheid (loopafstand centraal station, max. ca. 1,5km). De locatie is zodanig dat geluid en logistiek geen probleem vormen.*
- *Het gebouw is verweven met zijn context; het is een echt publiek interieur, onderdeel van het weefsel van de stad. De foyer en het café biedt plek voor muzikanten om te ontmoeten; het gebouw overstijgt zichzelf en vormt het hart van het verspreiden van popcultuur. Spontane 'straatoptredens' vinden plaats in de foyer.*
- *Het gebouw is logistiek uitstekend functionerend, en ook zodanig ingebed in zijn context. Geluidsoverlast en stromen van en naar het gebouw.*



JONGERENCENTRUM ARENA

Analyse

Als locatie voor het poppodium heb ik gekozen voor de West-Kruiskade 26. Dit kavel heeft een rijke historie als culturele bestemming. In 1930 is hier een theater gevestigd, ROXY. In 1936 werd het overgenomen en ging het theater/bioscoop Arena heten. Begin jaren 80 deden twee jongerenverenigingen hun intrede die fuseerden; de verenigingen Ruimte en Eksit. Het pand werd verbouwd en ze namen de naam Arena over. Helaas heeft de vereniging niet lang bestaan en werd het pand getransformeerd naar poppodium/cafe/club Nighttown, dat veel commercieler van aard was. In 2006 werd Nighttown failliet verklaard. Twee jaar later werd er een doorstart gemaakt onder de naam Watt. Ook dit is inmiddels failliet verklaard. Momenteel is er een oostelijke supermarkt gevestigd in een klein gedeelte van het pand. De rest van het pand wordt niet gebruikt.

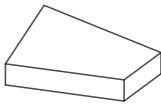
De locatie heeft zijn potentie als culturele bestemming bewezen. Waar in andere steden jongerencentra doorgroeiden tot volwassen poppodia, is hier het bestaan van de Rotterdamse jongerencentra geëindigd. De locatie is vanuit historisch oogpunt de aangewezen locatie om een volwassen Rotterdams poppodium te bouwen.

Om de haalbaarheid op deze locatie te bepalen heb ik eerst onderzocht of het te bouwen volume voldoende was om de capaciteit van 1500 bezoekers te halen. Hiervoor heb ik bestaande, recent gebouwde poppodia als referentie gebruikt. Het volume van 14.000 m³ is het best te vergelijken met Patronaat in Haarlem. Het volume van dit poppodium is ca. 14.500 m³ en het heeft een capaciteit van 1390 man. 14.000 m³ is dus beperkt voor een gebouw met een capaciteit van 1500 man of meer. Hier komt bij dat Patronaat een heel efficiënt gebouw is, dat bijvoorbeeld geen foyer heeft. Ter vergelijking; de Effenaar in Eindhoven heeft een capaciteit die iets hoger ligt en een volume van wel 24.500 m³. Ik heb ervoor gekozen het naastgelegen kavel te gebruiken voor mijn gebouw. In het verleden is er ook al eens een kavel aan het gebouw toegevoegd. Op de foto op de pagina hiernaast heeft het gebouw nog de oorspronkelijke breedte.

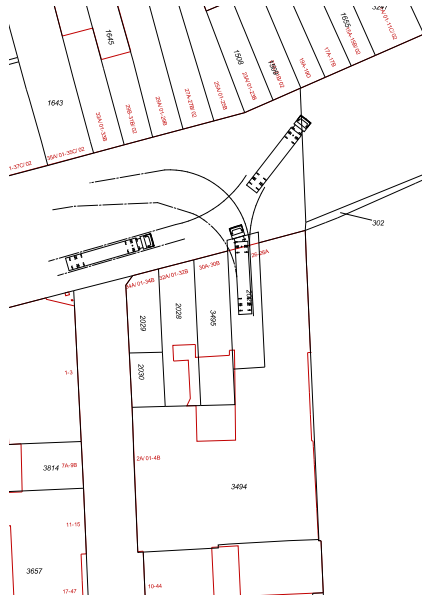
De zijgevel van het gebouw heeft altijd een gesloten gevel gehad. Dit is te verklaren aan de hand van de foto op de linker pagina. Er heeft een gebouw dicht langs de zijgevel gestaan.

Naast studie naar bouwvolume heb ik onderzocht of het gebouw bereikbaar was voor een vrachtwagen. Hieruit bleek dat de zijstraat van de West-Kruiskade te smal is voor een vrachtwagen om in een loading dock te rijden. In vergelijkbare situaties komt het voor dat er een bijzondere vrachtwagenlift wordt gemaakt, zoals bijvoorbeeld bij de Rotterdamse Schouwburg of poppodium Doornroosje. Het profiel van de West-Kruiskade is wél breed genoeg om geen vrachtwagenlift te hoeven maken. De locatie bleek dus voldoende bereikbaar.

Parallel aan de studie naar de locatie heb ik onderzoek gedaan naar poppodia, zowel naar de ontstaansgeschiedenis als nieuw gebouwde podia. Ik heb rondleidingen gehad in twee poppodia; Dynamo en Patronaat. Het bezoeken heeft me een goed inzicht gegeven in het functioneren van de gebouwen. In beide gebouwen heb ik eerder concerten bijgewoond. Dat was een



013 Tilburg
capaciteit 2550
volume 35.400 m³



Effenaar Eindhoven
capaciteit 1550
volume 24.500 m³



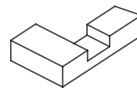
Patronaat Haarlem
capaciteit 1390
volume 14.500 m³



Dynamo Eindhoven
capaciteit 1050
volume 16.000 m³



Paard Den Haag
capaciteit 1400
volume 20.000 m³

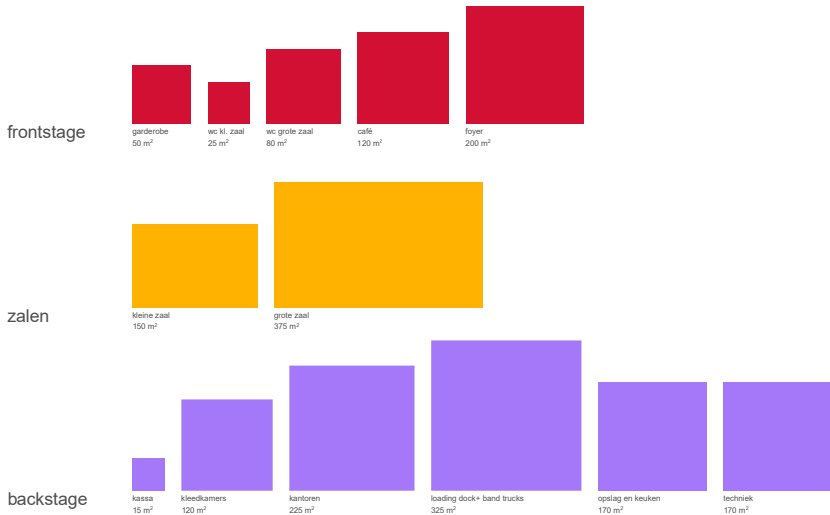


West-Kruiskade 26-28 Rotterdam
capaciteit doel 1500-2000
volume 14.000 m³

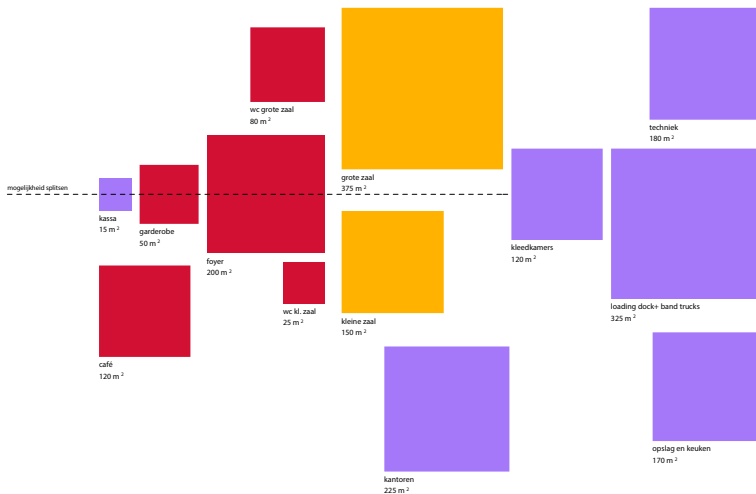
mooie achtergrond voor de analyse. De twee gebouwen verschillen sterk. Dynamo is opgericht als jongerencentrum. In verloop van tijd is het accent op concerten gaan liggen. De overige publieke functies hebben een andere invulling gekregen. De gymzaal wordt nog gebruikt om workshops te geven, de fitnessruimte wordt gebruikt door ambtenaren en artiesten. Ik kreeg te horen dat mensen het gebouw niet snel betreden, ookal is het ook overdag vrij toegankelijk. De grote foyer wordt zelden gebruikt buiten concerttijden om. Er wordt af en toe een lunch georganiseerd. Vanaf het plein is de foyer slecht zichtbaar; er is een hoogteverschil tussen de foyer en het gebouw. De entree van het gebouw ligt niet in de pleingevel.

Patronaat is alleen geopend tijdens concerten. Het gebouw is geoptimaliseerd voor concerten; Er is geen foyer. Je loopt direct de garderobe in. Van daaruit loop je direct door naar de kleine of grote zaal. De garderobe is te splitsen zodat er twee concerten parallel aan elkaar plaats kunnen vinden. De loading dock ligt aan de voorgevel, en wordt ook gebruikt voor evenementen. Het gebouw heeft een café dat veel verhuurd wordt voor verjaardagen etc. De vergaderruimte boven het café is kort geleden verbouwd tot extra te verhuren ruimte na het succes van het café. Backstage functies zijn compact opgelost achter de zalen, waar ook de entree voor personeel en artiesten is gemaakt. Van origine was er een fietsenstalling voor de gemeente onder het gebouw. Deze is omgebouwd tot kantine voor personeel en artiesten. Er werd me verteld dat er geen goede oplossing is voor bezoekers die hun fiets kwijt moeten. Dit vormt een probleem. In het gebouw wordt elk leeg hoekje gebruikt voor opslag. De installatieruimtes zijn inpendig gemaakt, er zijn dus geen installaties van buitenaf zichtbaar.

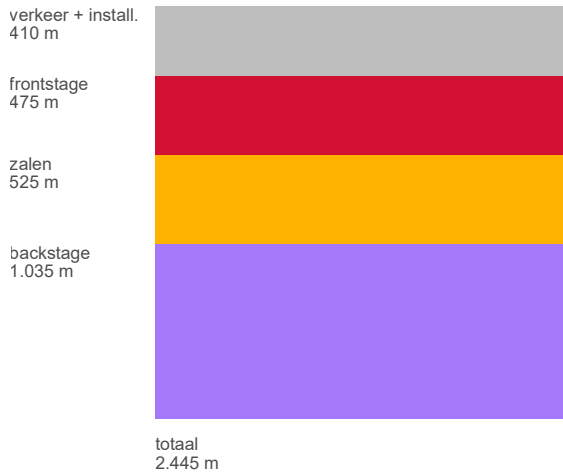
De poppodia hebben me beide voorzien van informatie; o.a. plattegronden van de gebouwen, die ik gebruikt heb om het programma te analyseren. Met behulp hiervan heb ik mijn eigen PVE opgesteld, zie volgende pagina's.



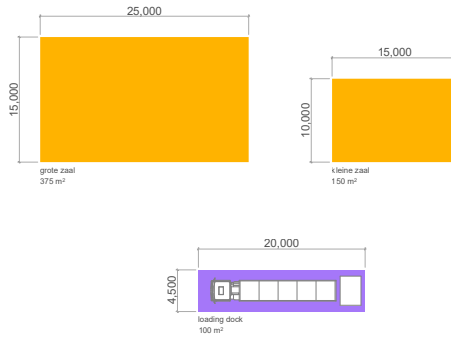
PROGRAMMA ONDERDELEN



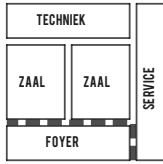
RATIONELE ORGANISATIE



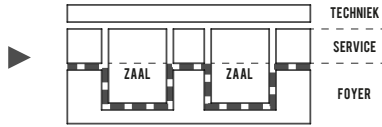
TOTAAL PROGRAMMA



PROGRAMMA MET VASTE AFMETINGEN

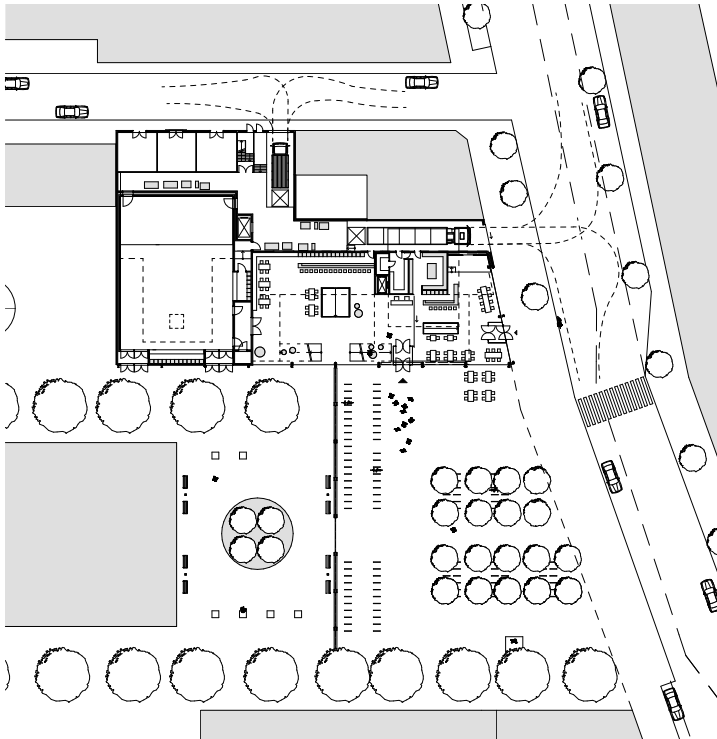


TYPISCHE ORGANISATIE



OPTIMALE INTERACTIE

PROGRAMMA CONCEPT



SITUATIE

Ontwerp

Bij een typische organisatie van het programma van een concertgebouw of theater spreek je over een frontstage en backstage, waarbij deze letterlijk gescheiden zijn door de zaal/zalen. (zie schema op linker pagina). Ook ander ondersteunend programma (service) is vaak gescheiden. Door het programma anders te organiseren dan gebruikelijk is in mijn gebouw de beleving voor zowel bezoeker, artiest en personeel veel intenser. De zalen vormen geen scheiding meer tussen front- en backstage, maar iedereen komt samen in de 'service zone'. Je krijgt iedereen die in het gebouw is te zien. De zone is ook door iedereen wisselend te gebruiken. Als er geen artiesten in de kleedkamers zijn kan daar bijvoorbeeld een workshop gegeven worden.

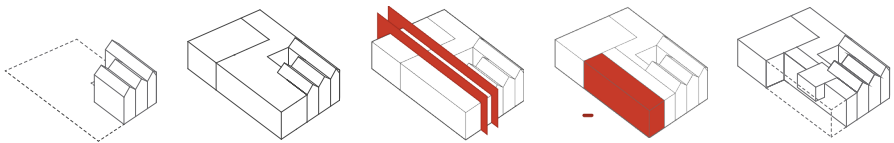
De foyer van het gebouw is gericht naar de West-Kruiskade en naar het park. Van deze hoek zullen de meeste bezoekers komen. De ruggengraat van het gebouw, de techniekzone, is bereikbaar voor vrachtwagens vanaf de West-Kruiskade en voor personeel en artiesten aan de zijstraat van de West-Kruiskade, de Gouvernestraat. Alle andere functies liggen tussen de foyer en de 'techniek zone'.

Het gebouw gaat op in het stedenbouwkundig weefsel. Het volume houdt zich streng aan de rooilijn en de hoogte van de omliggende bebouwing. Ook de keuze om niet het gehele bouwblok tot mijn beschikking te nemen heeft naast het feit dat dit minder realistisch zou zijn ook als reden dat het gebouw op deze manier lekkerlijk versmelt met zijn context. Het gebouw geeft hiermee een gevoel van toegankelijkheid die gelijkwaardig is met alle andere publieke functies in de omgeving.

De foyer heeft een groot raakvlak met de openbare ruimte. Door het opdelen van het bouwvolume in de lengte volgens het programmatisch concept ontstaat er een lange foyer. Voorheen stond er aan de straat een hekwerk dat het park van de straat scheidde. In mijn ontwerp heb ik het hekwerk dieper in het park geplaatst, waardoor er een plein voor het gebouw ontstaat dat ook in de avonduren openbaar is. Voorheen heeft de zijgevel van het gebouw altijd een gesloten gevel gehad zoals eerder uitgelegd. In mijn ontwerp is de parkgevel gelijkwaardig aan de straatgevel. Door de hoofdentree aan dit plein te leggen ontstaat er een groot voorgebied. Hier kunnen mensen hun fiets plaatsen, wachten tot de voordeur open gaat, of op het terras zitten. Het terras hoort bij het cafe van het poppodium. Het cafe ligt op de hoek van het gebouw, grenzend aan zowel de straat als het plein en heeft een entree aan de straat. Het cafe staat in open verbinding met het foyer, maar kan afgesloten worden wanneer er een apart evenement is.



PROGRAMMA SERVICEZONE



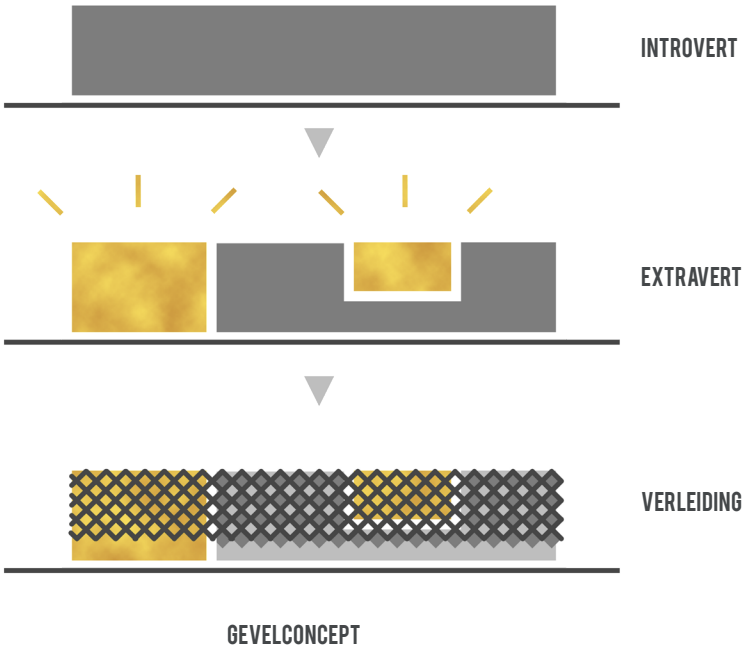
RUIMTE CONCEPT

Het poppodium heeft een verleidelijk exterieur, dat van een jukebox; de schil geeft een inkijk in de mechaniek en activiteit. Verschillende afwerkingen in het interieur duiden aan dat er verschillende activiteiten plaatsvinden. De zalen steken uit ten opzichte van de rest van de functies achter de foyer. De grote zaal steekt zelfs door de foyer en is direct van buitenaf te zien. De kleine zaal 'zweeft' in de foyer en is door de half transparante gevel te zien. De metalen afwerking met messing patina geven de zalen een afwijkende verschijning; ze weerspiegelen de extravagante popcultuur. De patina zorgt voor een rauw verweerd karakter. De half transparante gevel is gemaakt uit gegalvaniseerd staal. Tussen kolommen zijn grote vakwerken opgehangen die bekleed zijn met gegalvaniseerd strekmetaal. Een van de vakwerken, die boven de hoofdentree, is omhoog te schuiven. Wanneer er een concert is schuift de deur, die aandoet als sluisdeur, omhoog. Op de deur zijn stadionlampen gemonteerd, die tot het Kruisplein zichtbaar zijn en het gebouw en de entree aanduiden.

De achterkant van het gebouw, aan de Gouvernestraat, behoudt de originele gevel uit 1930; een metselwerk gevel met details in beton. Dit refereert naar de culturele historie van de kavel, en geeft het gebouw een ingetogen architectuur aan deze straat. De gevel sluit aan op de rest van de straatwand uit de jaren 30.

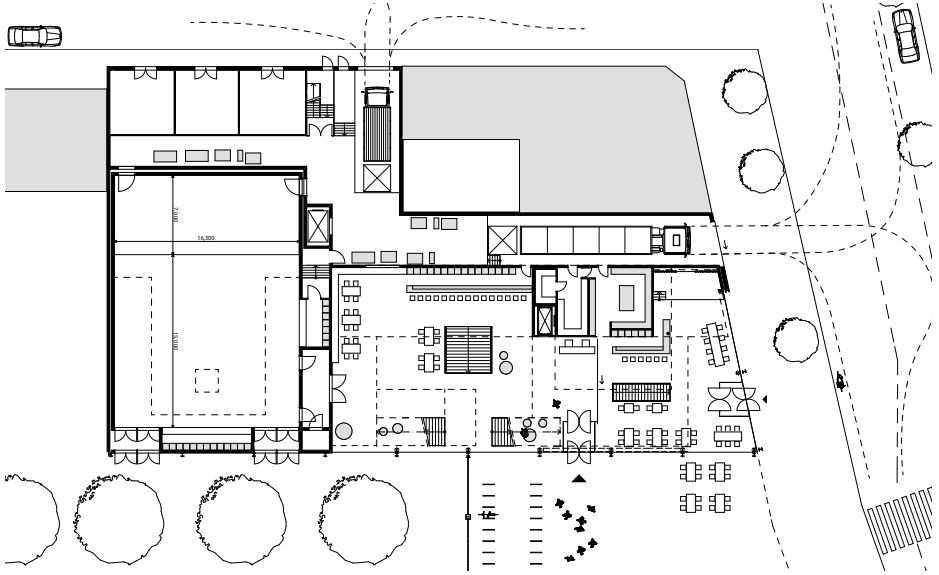
De schil van het gebouw vouwt zich over de foyer en pakt ook de overige functies in. Het dak heeft grote daklichten. Overdag is het gebouw gevuld met daglicht, dat het gevoel van toegankelijkheid verhoogt. Ook krijgen de functies in de service zone, onder anderen het kantoor en vergaderruimte, op deze manier daglicht van deze kant.

De zalen zijn het rijkst gematerialiseerd. De rest van het gebouw kent een grove materialiseren; staal, onbewerkt multiplex en transparant gebeitst multiplex. De materialen verhogen de informaliteit van het gebouw. De materialen zijn als een blank canvas; graffiti, stickers, teksten en tekeningen verrijken het gebouw en weerspiegelen het gebruik.

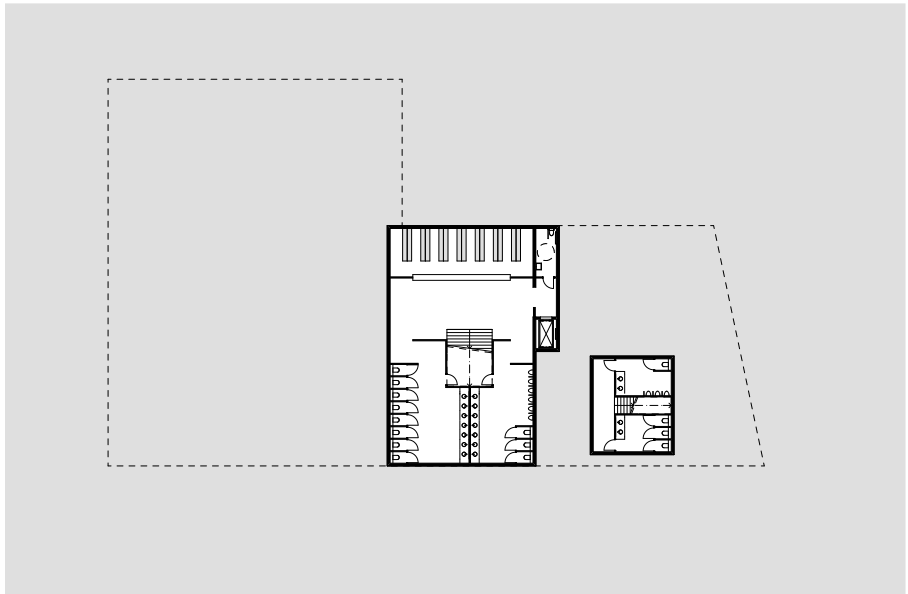




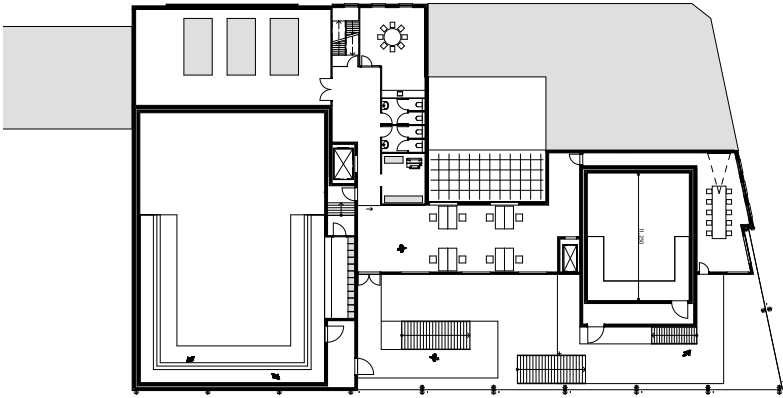
WURLITZER 1050
MEEST VERKOCHTE JUKEBOX



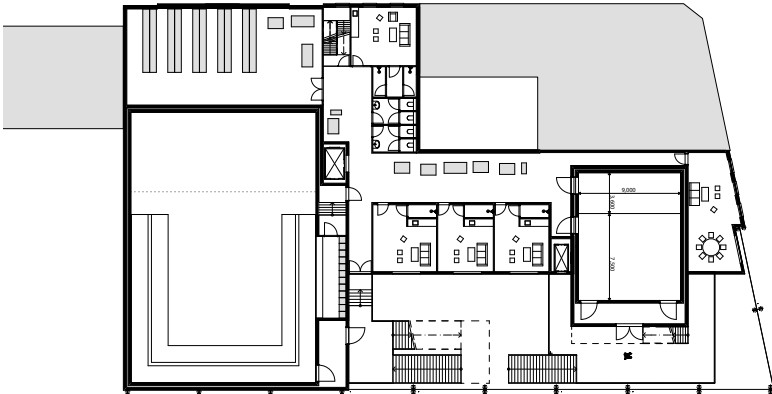
BEGANE GROND



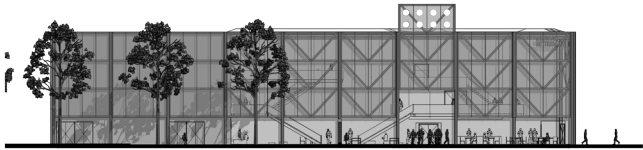
KELDER

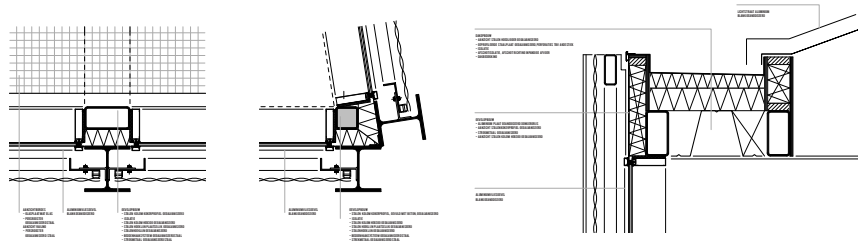
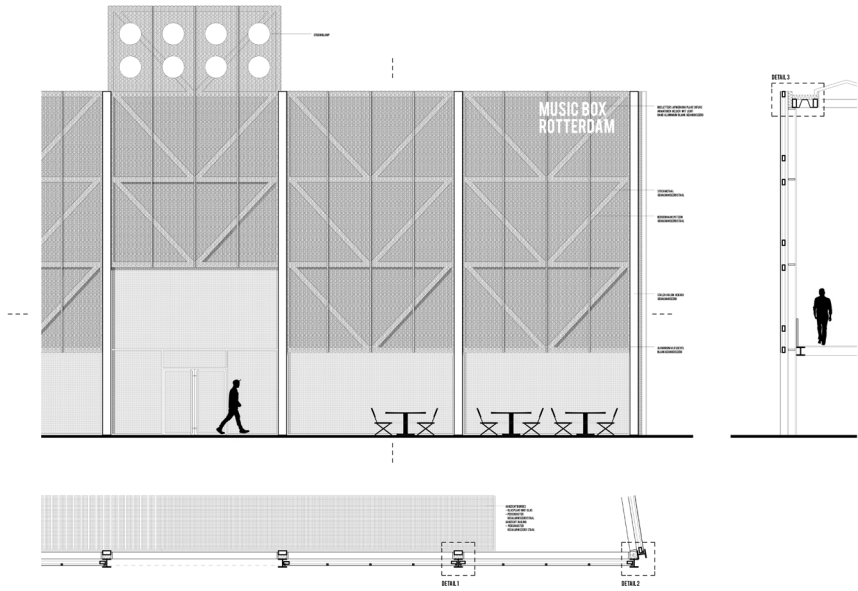


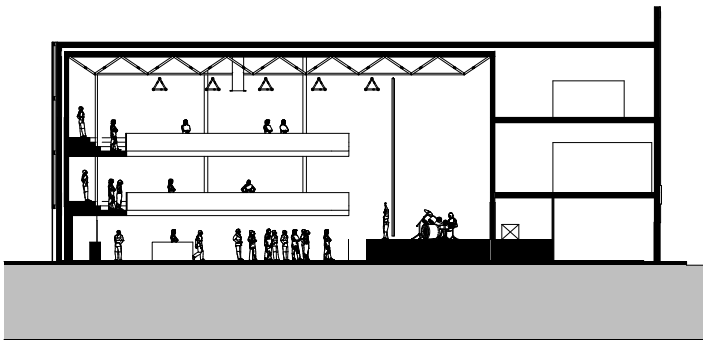
TWEEDE VERDIEPING

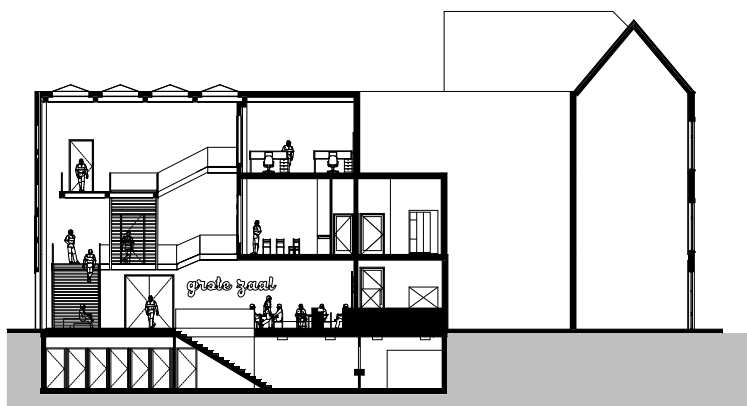


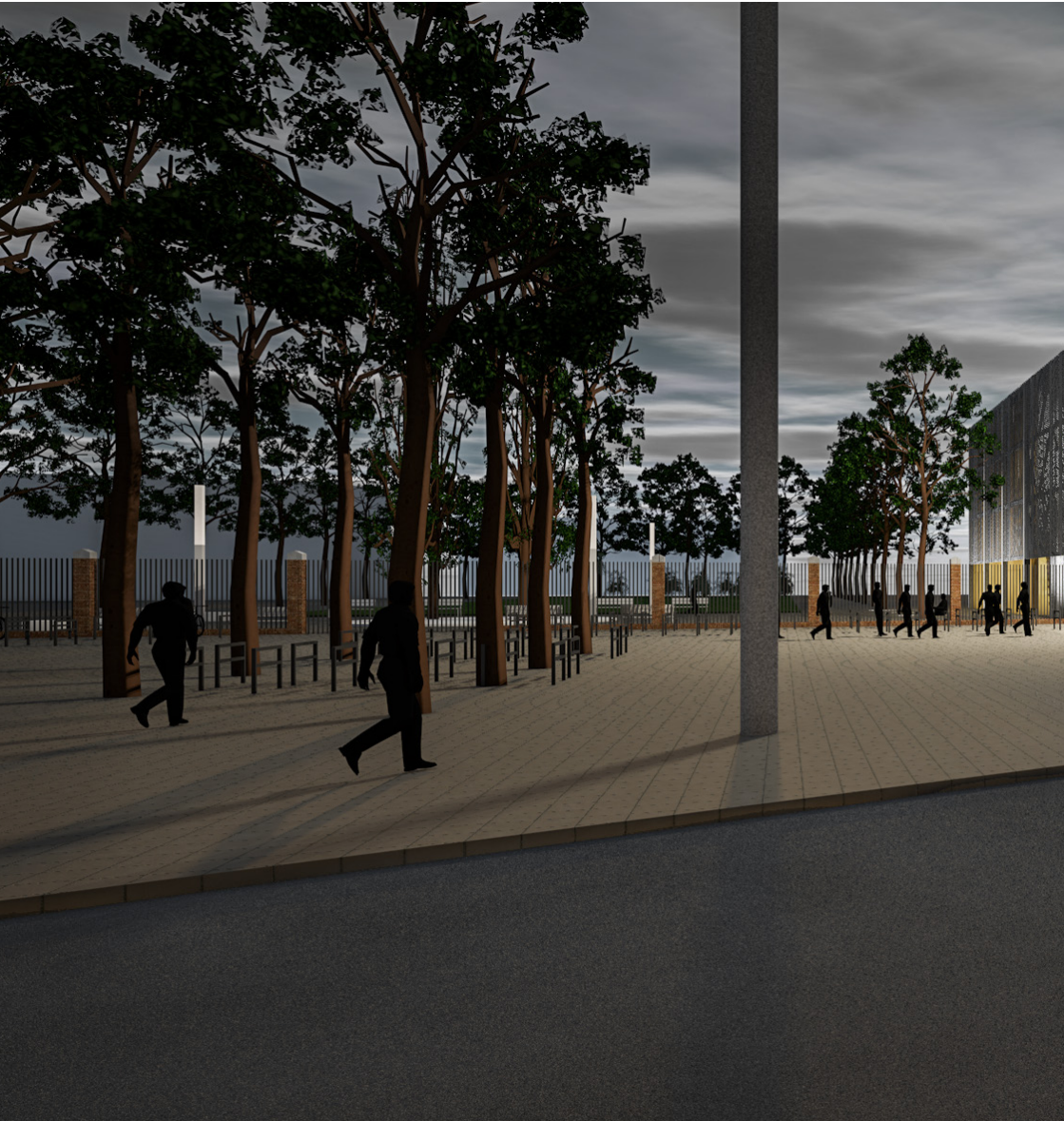
EERSTE VERDIEPING





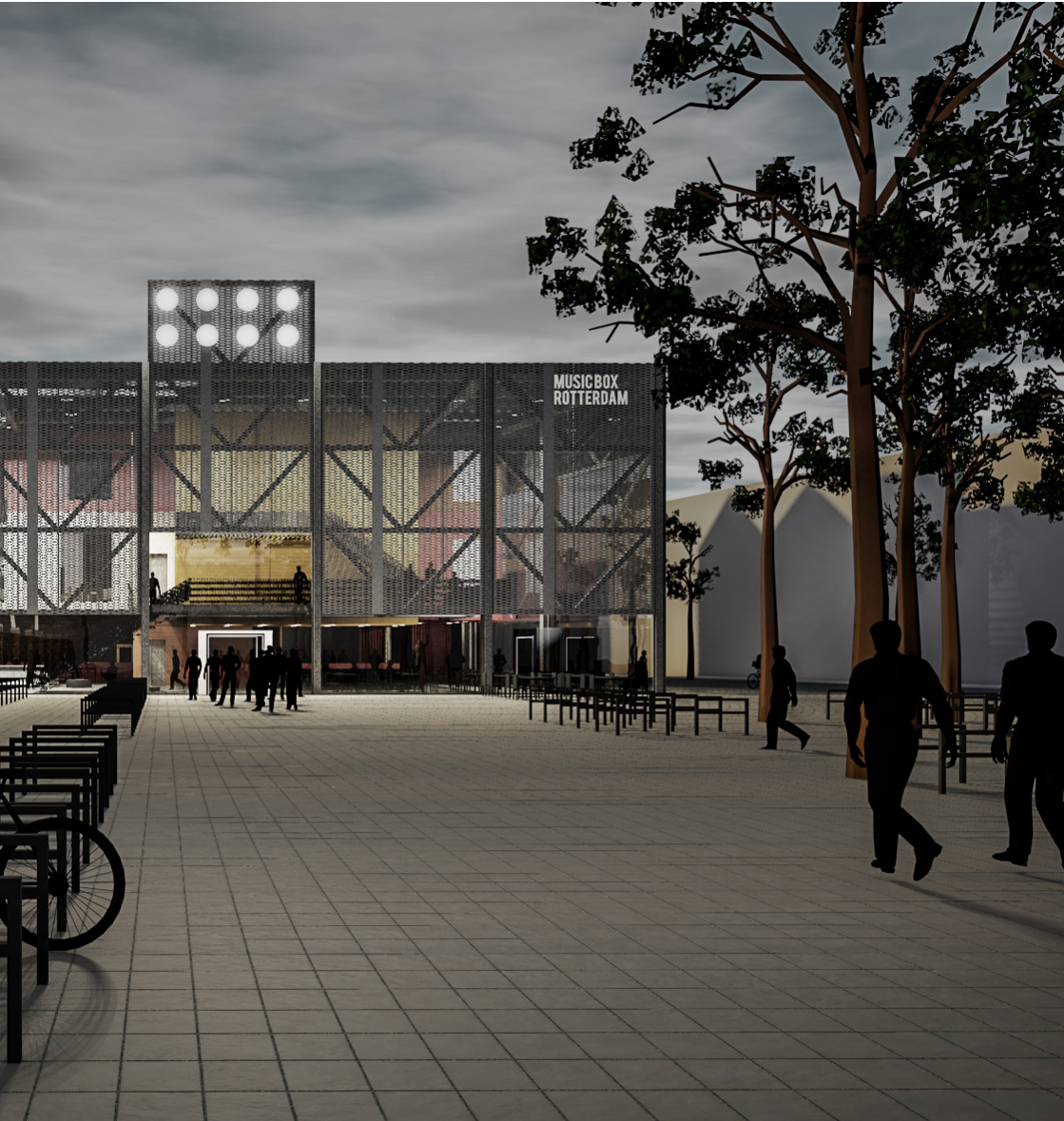


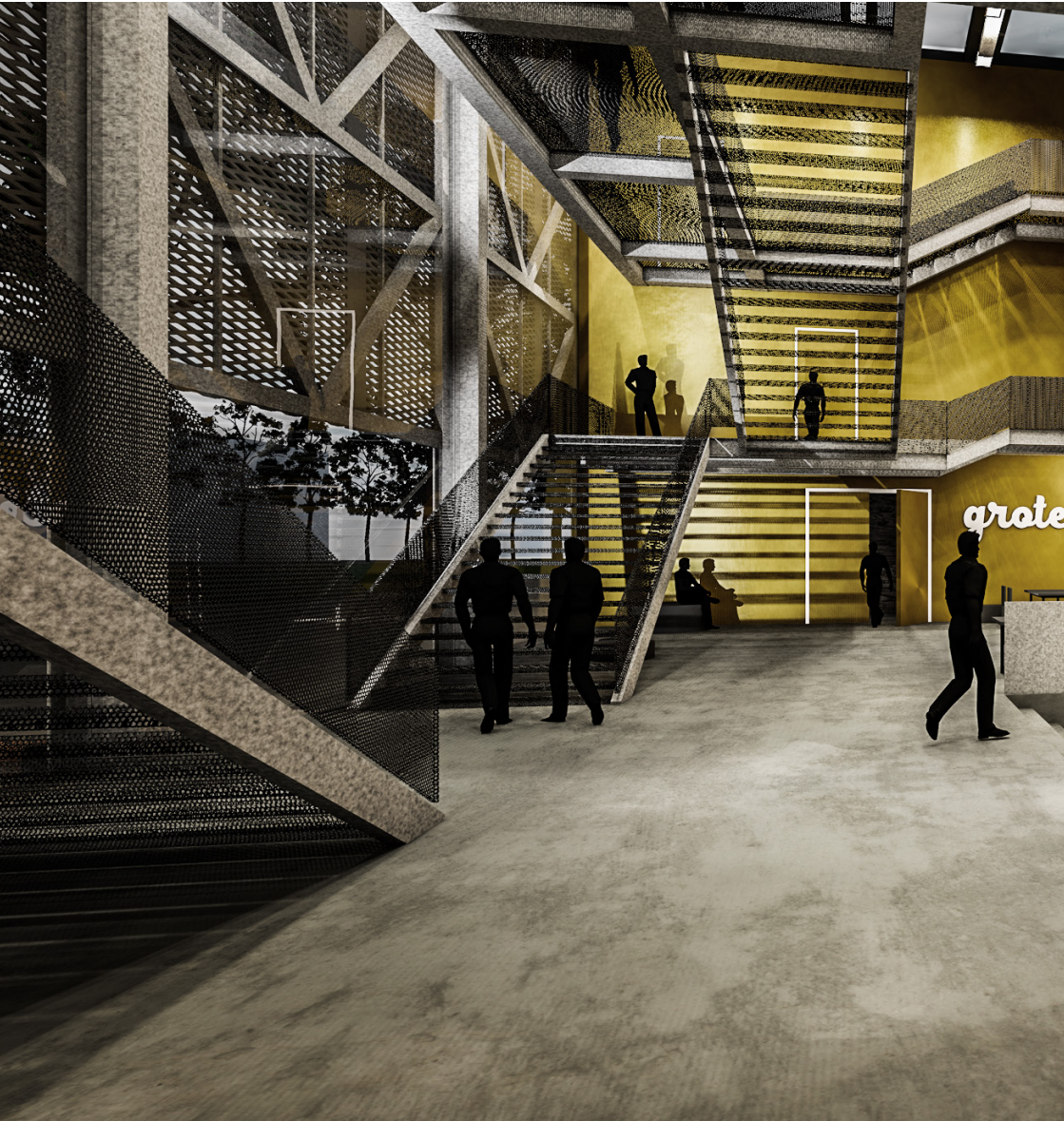




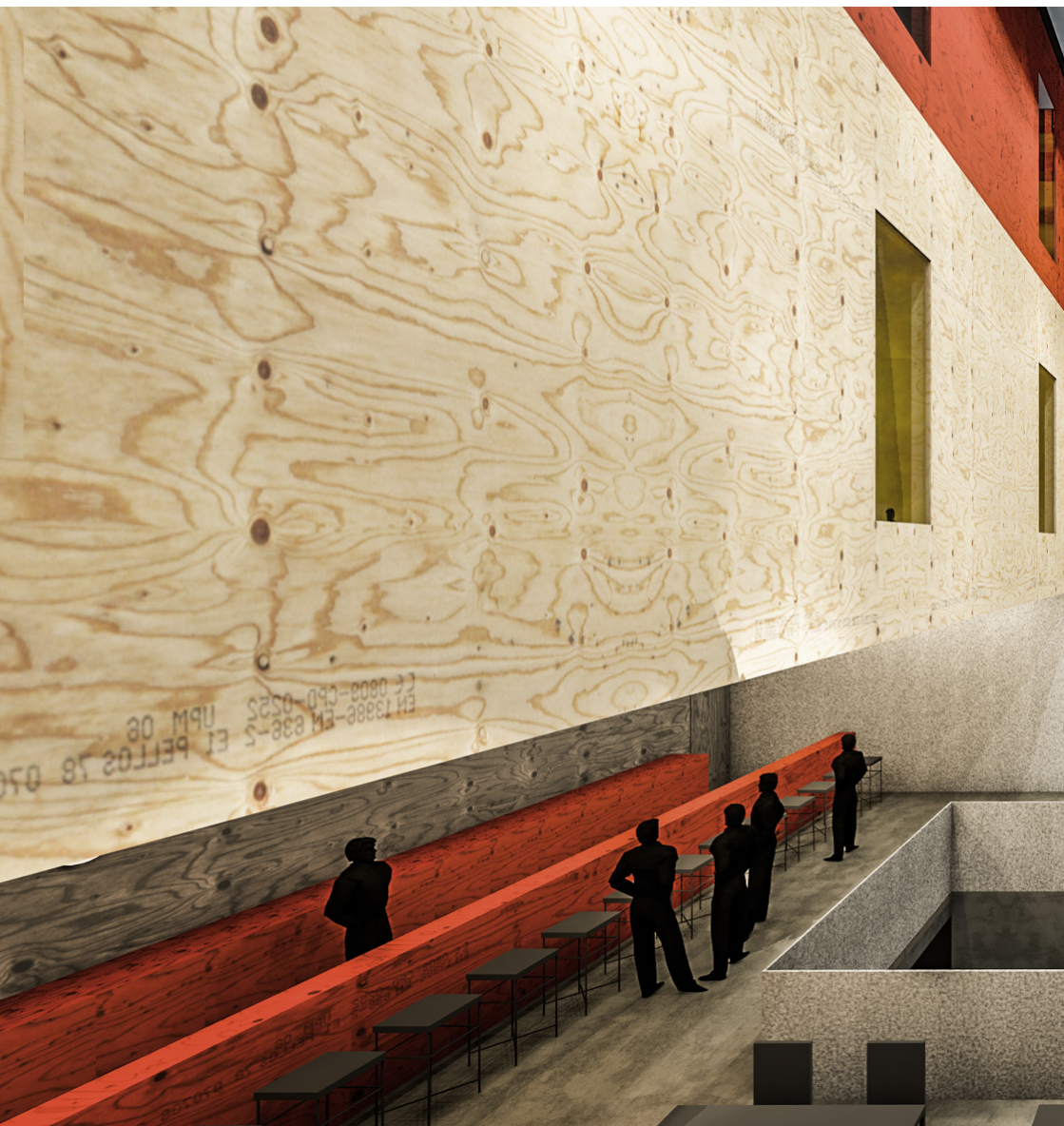


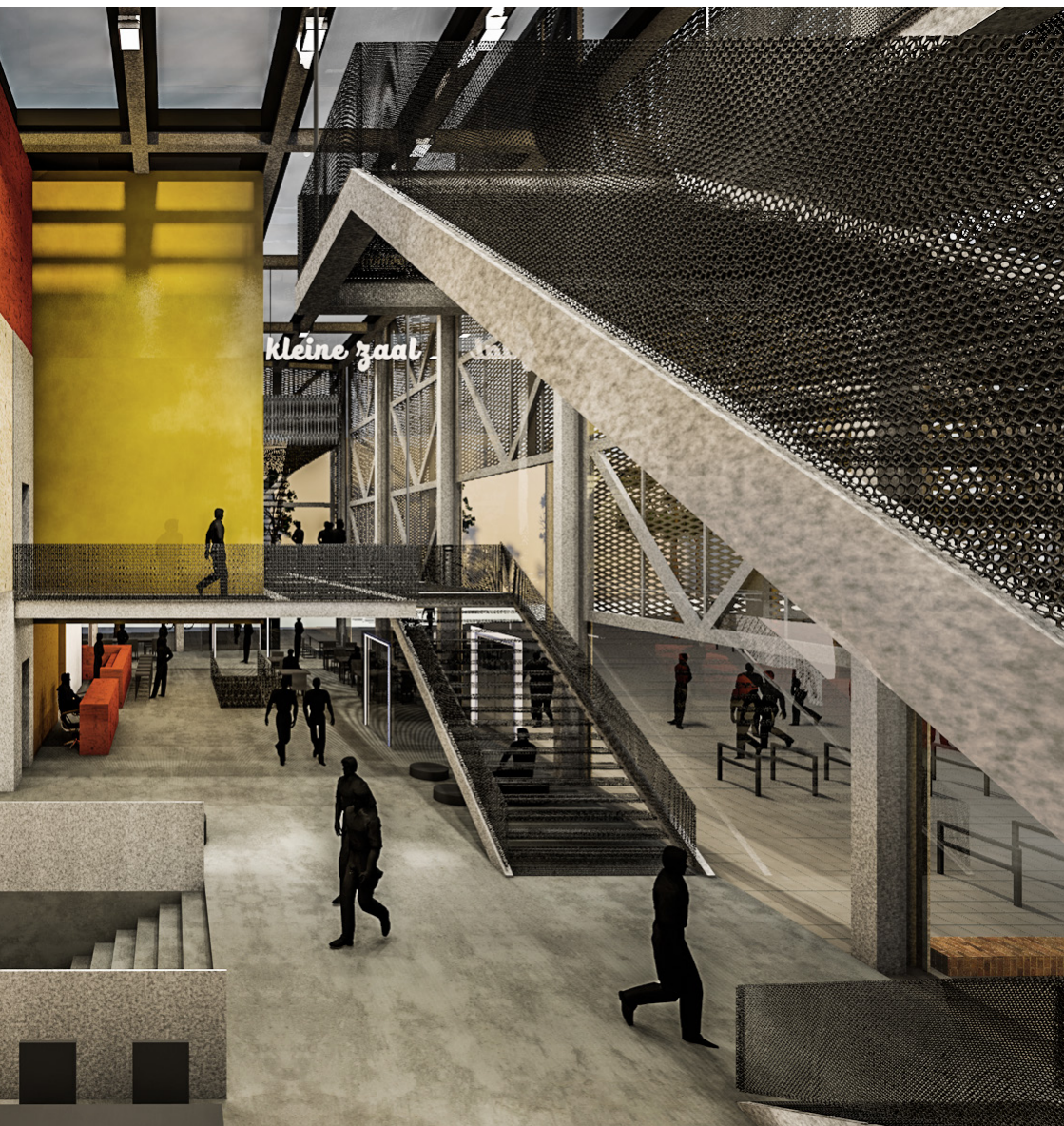
























Reflectie ontwerp en positionering beroepspraktijk

In de beroepspraktijk heb ik tot nu toe vooral aan woongebouwen gewerkt. In het begin van mijn beroepsperiode was dit vooral in de voorbereidings/realisatiefase. Op het moment werk ik binnen Orange Architects ook aan ontwerpogaves in vroege fases, voornamelijk prijsvragen. Het was een bewuste keuze om aan een publiek gebouw te werken als afstudeeropgave. In mijn studie heb ik eerder aan publieke gebouwen gewerkt, maar nooit heb ik me zo verdiept in een opgave als deze keer. Met het afstudeerproject wil ik me profileren als architect die de capaciteit heeft zowel aan woningbouwopgaven als aan utiliteitsgebouwen te werken.

De ontwerpmethodiek die ik gehanteerd heb is vergelijkbaar met die van de woningbouwopgaves waar ik in de praktijk aan gewerkt heb. Ik ben gestart met een onderzoek naar de locatie. Parallel hieraan heb ik studie gedaan naar typologie. Dit onderzoek was veel uitgebreider dan bij woningbouwopgaves, omdat ik nog niet bekend was met het programma. Vervolgens ben ik met alle kennis gaan werken aan een architectonisch verhaal. Het architectonisch verhaal werd tijdens de opgave aangevuld en versterkt. Hierbij waren discussies tijdens de presentatiemomenten heel behulpzaam. Deze momenten voelde voor mij hetzelfde aan als de presentatiemomenten die ik in de praktijk op kantoor heb tijdens een onwepproces. Mijn werkgevers bevragen mij op mijn productie en helpen het ontwerp te versterken.

Ik zag het als een uitdaging om het ontwerp zowel conceptueel sterk te houden als realistisch en daarmee overtuigend.