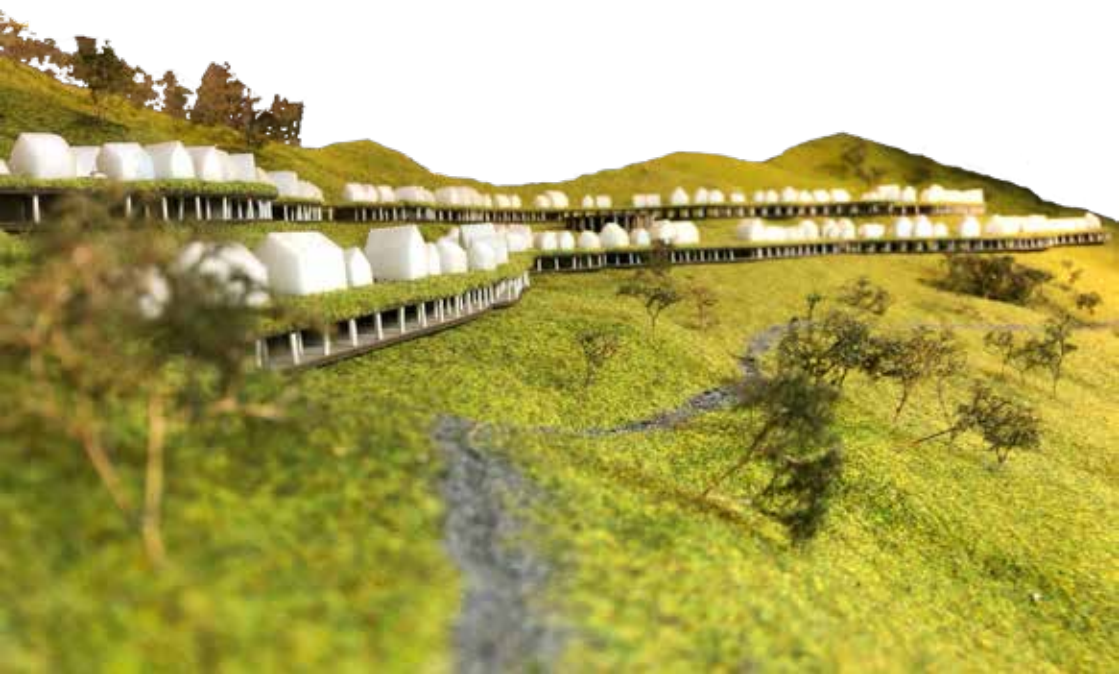


# EEN PARLEMENT VOOR DE WERELDNATIE



Projectboek Afstuderen

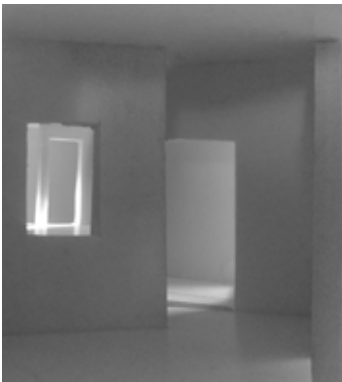
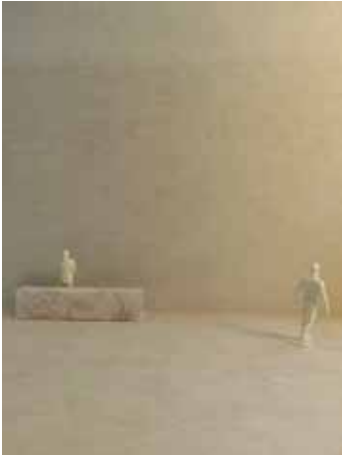
Franca Houg

- 1 november 2018 -



# INHOUD

- 01 Persoonlijke motivatie
- 02 Opgave
  - 2.1 Gekozen thema's
  - 2.2 De Wereldnatie uitgelegd
- 03 Vooronderzoek
  - 3.1 Wat is 'sfeer'
  - 3.2 Onderzoek in maquette
- 04 Het parlement voor de Wereldnatie
  - 4.1 Gekozen locatie
  - 4.2 Gebouwconcept
  - 4.3 Programma en constructie
  - 4.4 De parlementzaal
- 05 Reflectie



*Selectie beelden eigen werk vanuit ateliers gedurende mijn tijd op de Academie.*

## 01 Persoonlijke motivatie

Een jaar tot anderhalf jaar terug stond ik op het punt om te starten met afstuderen, maar wat voor onderwerp kies ik? En misschien wel het belangrijkste: Wat wil ik er zelf uithalen?

Terugkijkend op mijn eigen werk op de Academie kom ik tot de conclusie dat ik mijn projecten vaak opbouw uit een serie momenten van stilstand en beweging. Met een moment van stilstand bedoel ik de sfeer van een enkele ruimte. En met momenten van beweging gaat het vooral om het zicht naar of de suggestie van andere ruimten die bezocht kunnen worden. In deze momenten ben ik op zoek naar een bepaalde sfeer, welke ik door middel van het architectonisch instrumentarium (vorm, compositie, materiaal, licht) wil overbrengen.

Het dusdanig inzetten van het architectonisch instrumentarium is de rode draad in mijn werk, echter was deze tot op dit moment meer lichtroze.. Mijn bewuste focus lag altijd meer op het vormen van het ruimtelijk concept en dit

vertalen naar een gebouw, dit met name omdat ik hier in het begin van de academie veel mee heb geworsteld. Meer onbewust en intuïtief was ik bezig met het maken 'bouwen van de sferen' die ik bij het betreffende gebouw voor ogen zag. Reflecterend op mijn werk kom ik tot de conclusie dat juist dit een van mijn sterke eigenschappen kan zijn is als architect.

Ik ben van mening dat ik mijn architectuur beter/gerichter kan maken, wanneer ik mij meer bewust ben van de middelen die ik inzet om tot een bepaalde sfeer te komen. In dit afstuderen heb ik getracht hier meer grip op te krijgen, door dit aspect centraal te stellen in mijn afstudeeropgave.



## 02 Opgave

### **Het ontwerpen van een parlamentsgebouw voor een fictieve wereldstaat, waarbij het bewust inzetten van architectonische middelen centraal staat.**

Centraal in deze opgave staat het toepassen van het architectonisch instrumentarium. Ik heb ervoor gekozen om dit instrumentarium in te zetten in het ontwerp voor een parlement voor een fictieve Wereldstaat. Hier wordt politiek bedreven op wereldniveau en worden besluiten gemaakt die het beleid vormen voor elke individuele natie.

De keuze voor een fictief onderwerp weerhoudt mij weerhoudt mij ervan om het vertrouwde pad te bewandelen en de focus te verleggen van het instrumentarium naar het programma.

Naast de generieke beoordelingscriteria voor het afstuderen, wil ik graag beoordeeld worden op de volgende persoonlijke criteria:

1. Is het mij gelukt om het architectonisch instrumentarium bewust in te zetten ter versterking van de gekozen functies en sferen in het gebouw?
2. Is het uiteindelijke gebouw voort gekomen uit het concept?
3. Is het een compleet gebouw, doorgewerkt tot op het detailniveau? is dit te beoordelen op basis van de gemaakte maquette en impressies?

## 2.1 Gekozen thema's

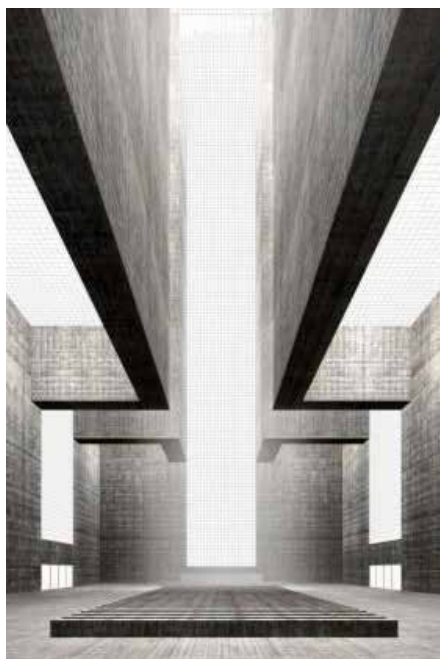
Gekeken naar mijn eigen voorkeuren (verzamelde beelden), kom ik tot de conclusie dat ik een voorkeur heb voor vier thema's:

- Groots/imponerend
- Gereserveerd
- Ontdekking
- Geleid worden

Deze thema's zullen in het vooronderzoek aan bod komen.



## GROOTS, IMPONEREND



*Cathedral (Seven Sacred Spaces), Simon Ungers* *Paleis van Justitie Brussel, Joseph Poelaert*

prachtig, trots, maakt veel indruk, eerbied-ontzag inboezemen

## GERESERVEERD



*New York Townhouse, Roger Hirsch & Myriam Corti Architects*



*Kloosterkerk Abdij St. Benedictusberg, Dom Hans van der Laan*

besloten, besproken, terughoudend, geheimzinnig

## ONTDEKKING



*La Bodega Winery, RCR Architects*



*The Secular Retreat, Peter Zumthor*

niet weten wat vooruit ligt

## GELEID WORDEN



*Toshiba Milano salone showroom-expo, Dorell.  
Ghotmeh.Tane*



*Grundtvigs Church, Kim Holtermand*

## 2.2 De Wereldnatie uitgelegd

Met de komst van de globalisatie claimen thema's als duurzaamheid, milieu, (economische) groei en verschil in leefmilieus een steeds grotere rol in het politieke debat. Omdat ons individuele politieke systeem is veelal georiënteerd op landelijk- en/of continentaal niveau, kan deze als op zichzelf staande hier geen concreet en effectief beleid op vormen. Hierdoor is de Wereldnatie een feit geworden.

De Wereldnatie bestaat uit het volgende afdelingen:

- Wereld Commissie
- Wereld Parlement
- Wereld Ministerraad
- Wereld Raad
- International Crime Court

In dit afstuderen zal ik een gebouw maken waarin het Parlement van de Wereldnatie gevestigd is. Dit parlement bespreekt en stemt voor of tegen de wetten die zijn voorgesteld door de Wereld Commissie. Elke onafhankelijke staat stuurt elke vijf jaar twee afgevaardigden. Er zijn op dit moment 196 onafhankelijke staten, daarmee komt het beslissend orgaan van de Wereldnatie op circa 400 leden.

Het beleid van de wereldnatie richt zich op onder andere de volgende thema's:

- Vrij bewegen van arbeid;
- Handel
- Milieu
- Voedsel(productie)
- Drinkwater
- Handel (op wereld niveau)
- Werelderfgoed

De wereldnatie is de hoogste orde en daarmee autoritair, tegelijkertijd is het ook het aanspreekpunt voor burgers/organisaties die zorgen hebben met betrekking tot de thema's die de wereldnatie behandelt.



### 03 Vooronderzoek

Vooraf aan het ontwerp voor het parlement ben ik gestart met het vooronderzoek naar sfeer in relatie tot vier thema's:

- groots/imponerend
- gereserveerd
- ontdekking
- geleid worden

Sfeer is in dit geval het sleutelwoord. Maar wat is dit precies en hoe kan ik de beoogde sfeer implementeren in de ruimte/het gebouw?

### 3.1 Wat is 'sfeer'?

Om meer grip te krijgen op het begrip sfeer en wat het betekent heb ik heb ik mij gewend tot de uitgave Oase #91 Sfeer bouwen en met name het stuk 'sfeer als bewuste fysieke aanwezigheid in ruimte' geschreven door Gernot Böhme.

#### **'Sfeer van een ruimte is het gevoel/de stemming die je daar ervaart'**

In zijn tekst, Sfeer als bewuste fysieke aanwezigheid in de ruimte, stelt Gernot Böhme dat sfeer datgene is waarin je je bevindt. 'Bevindt' is hier het sleutelwoord: Je bevindt je in een ruimte en daarbij ervaar je je welbevinden in een ruimte. Onder welbevinden verstaan we iemands stemming, oftewel hoe iemand iets vindt. Tussen deze twee bestaat een verband en in een zekere zin vallen ze samen: aan mijn welbevinden voel ik in wat voor ruimte ik me bevind.

Echter is een ruimte meer dan alleen iemands gevoel erover of zijn of haar stemming erbij. Ruimte is ook objectief. Daarnaast wordt iemands stemming nooit alleen bepaald door dat iemand voelt waar hij zich bevindt, in tegendeel, die persoon zal altijd al stemmingen met zich meedragen. En toch is er een link tussen ruimte en stemming. Iemands 'bevindelijkheid', het gevoel ten opzichte van waar diegene zich bevindt, is een soort basisstemming die alle andere stemmingen die diegene zal ondervinden of die in diegene opwellen, kleurt. Deze basisstemming, die weggestopt in ons onderbewustzijn, is uiterst belangrijk bij de beleving van de sfeer van een ruimte.

Sfeer is een directe modulatie of articulatie van bewust fysiek gevoel, dat door objectieve factoren wordt tweeggebracht, laten we deze sfeergeneratoren noemen. Deze sfeergeneratoren kunnen van concrete, fysieke aard zijn. Echter bestaan er ook niet-concrete, niet-fysieke sfeergeneratoren, zoals licht en geluid. Ook deze modelleren de sfeer van een ruimte door daaring grenzen, uitgestrektheid of richting aan de geven, waarmee sfeer wordt beperkt of juist uitgebreid



De karakteristieken van een sfeer onderscheidt Böhme in drie groepen:

- **Wat je ziet** - De begrenzing of uitgestrektheid van de sfeer van de ruimte;

- **Wat je waarneemt met je overige zintuigen** - De sysesthesie, waarnemingen waarbij meerdere zintuigen betrokken zijn (scherpe toon, kil blauw of warm licht);

- **Wat je geleerd is/referentiekader/associaties** - Sociale karakteristieken.

De opvatting dat het maken van sfeervolle architectuur niet verschilt van enscenering (het werk van decorbouwers) is erg voor de hand liggend. Dan gaat het dus niet meer om architectuur, maar om het ensceneren van ruimten met een fysieke aanwezigheid, die gebruikers/bezoekers in een bepaalde stemming brengen. Dit is echter niet het geval: een ruimte met sfeer, een decor, is nog geen (persoonlijke) ervaring. Een decor is niet gericht op de beleving van het individu, hiermee bedoel ik dat deze bedoeld is om te aanschouwen en niet om te beleven (te voelen aan het materiaal, de geur, de hardheid van de vloer, de meubels die erin staan, etc.). Aandacht voor de beleving van het individu maakt de sfeer in de architectuur.

Sfeer blijft een gecompliceerd begrip, het is een gevoel en is ook zeker persoonlijk. Kan ik als architect dit generaliseren? Kan ik dit 'uniform' maken zodat ik sfeer kan maken die ieder kan ervaren? Nee, dat denk ik niet. Maar er zijn wel gemeenschappelijke factoren. Wat je ziet kan ik als architect sturen, wat je waarneemt wordt moeilijker. Dit vergt meer moeite, meer voorstellingsvermogen en gevoel voor tactiliteit. De laatste categorie, referentiekader/associaties, is hierin het meest complex. Met name gerelateerd aan mijn opgave: het maken van een parlement voor een Wereldnatie. Ik kan onmogelijk beamen dat ik iedere bezoeker uit elke uithoek van de wereld eenzelfde sfeer kan laten ervaren. Daarom vertrouw ik in deze opgave op mijn eigen referentiekader en mijn eigen ervaringen. Op basis hiervan worden ruimtes en sferen gevormd die hopelijk voor meerdere mensen dusdanig herkenbaar zijn.

## 3.2 Onderzoek in maquette

Mijn vorig werk beschouwend kom ik tot de conclusie dat ik mijn architectuur vaak opbouw uit een serie momenten van stilstand en beweging. Met een moment van stilstand bedoel ik de sfeer van een enkele ruimte, zoals bij de lobby van short stay. En met momenten van beweging gaat het vooral om het zicht naar of de suggestie van andere ruimten die bezocht kunnen worden. In deze momenten ben ik op zoek naar een bepaalde sfeer, welke ik door middel van het architectonisch instrumentarium (vorm, compositie, materiaal, licht) wil overbrengen.

Ik heb ervoor gekozen om dit te onderzoeken door middel van 'sfeerbouwen'. Hiervoor heb ik geheel intuïtief 'sets' gemaakt in de vorm van maquettes en deze vastgelegd op foto's. Uiteraard met de thema's en het parlamentsgebouw in mijn achterhoofd. In deze 'sets' heb ik geëxperimenteerd met vorm, materiaal, licht en schaduw. Het resultaat van deze foto's is een beeldenbank welke ik heb gelinkt aan de gekozen thema's.

Enkele van deze beelden zijn een inspiratie geweest voor het uiteindelijke parlement. Andere beelden zijn wellicht inspiratie voor projecten in de toekomst.

Zelfde maquette, andere sfeer door andere belichting



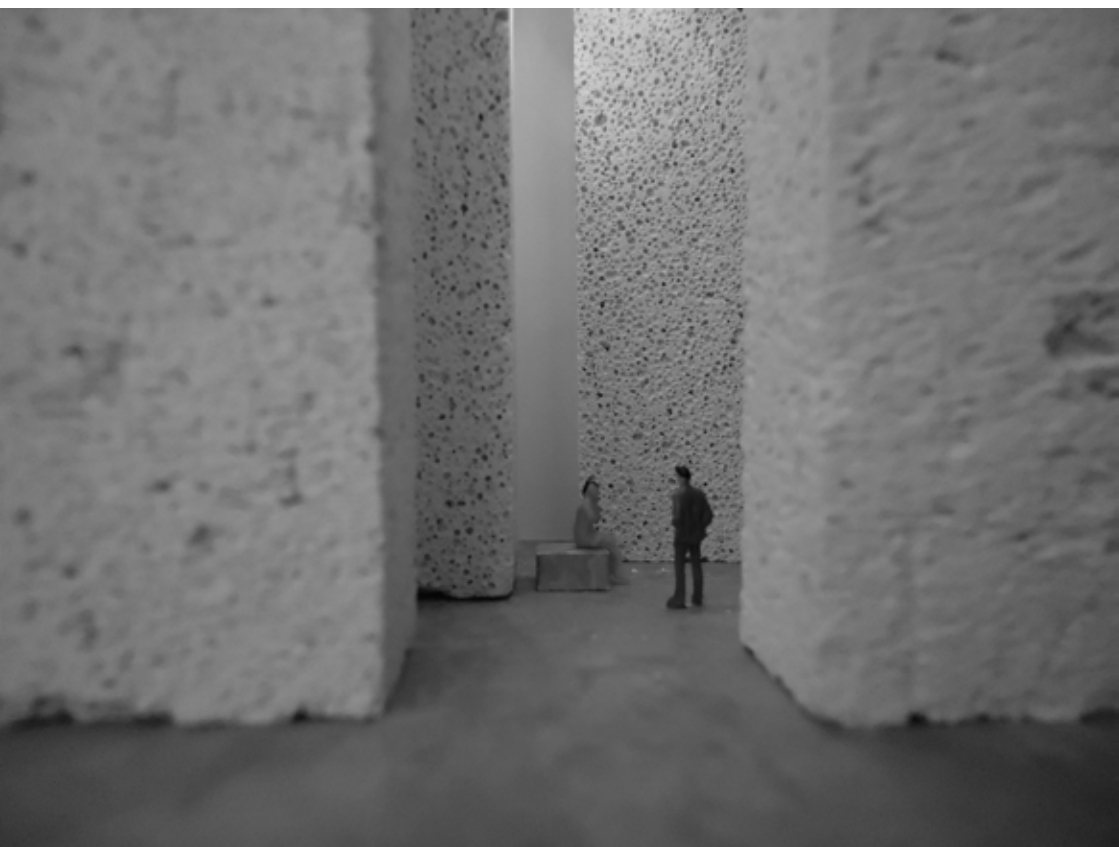
*ruwe wanden, afwisseling licht-donker.*



*ruimte donkerder/spannender maar lijkt ook korter.*

## BEELDEN UIT MAQUETTES























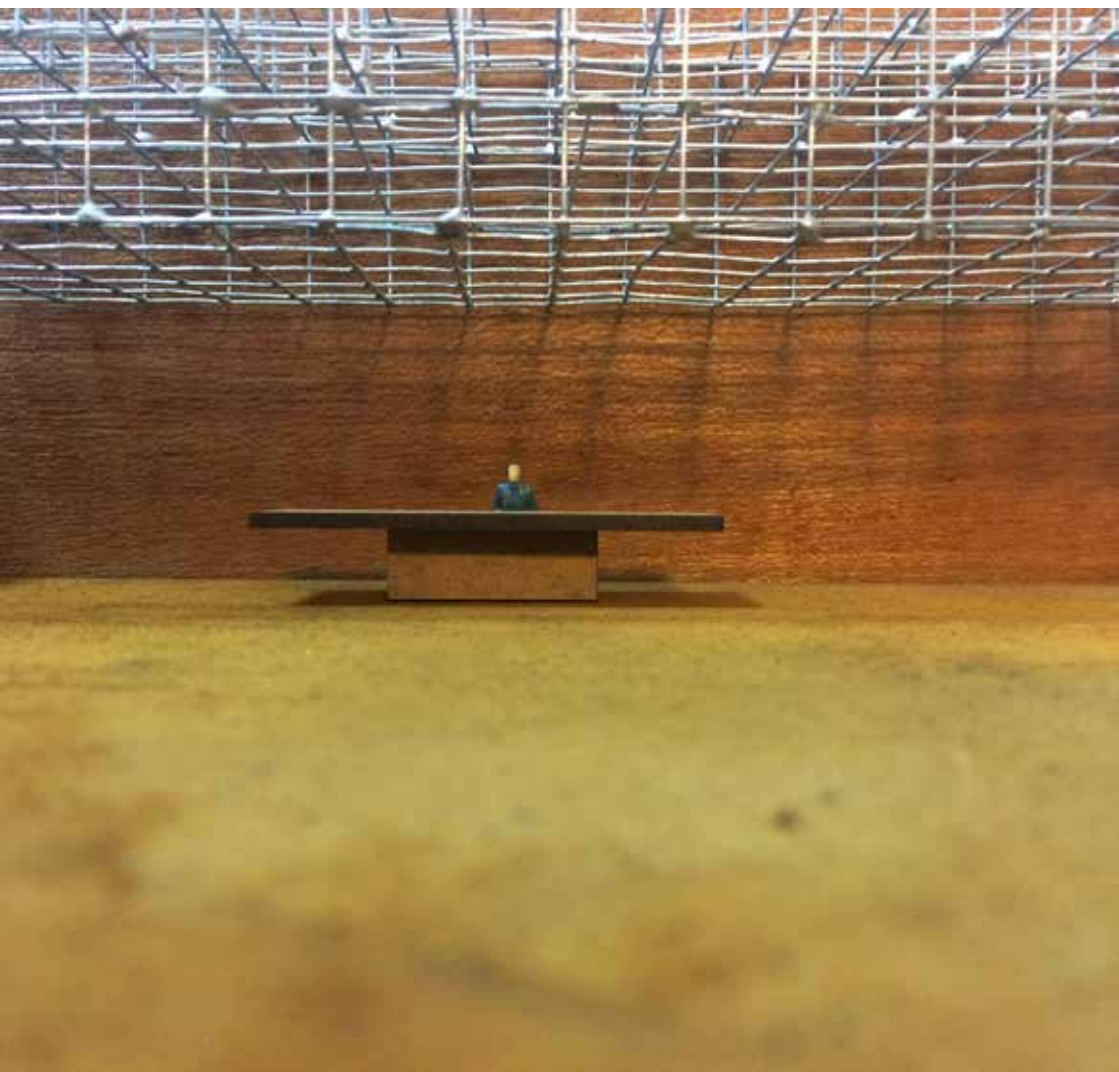




























## 04 Het Parlement voor de Wereldnatie

Het parlamentscomplex van de Wereldnatie is de fysieke plek waar de politiek op wereldniveau wordt bedreven. De officiële debatten en stemmingen worden gevoerd in de parlamentszaal. Dit is in de ogen van buitenstaanders doorgaans dé plek waar de politiek gemaakt wordt, echter is dit slechts het resultaat van het proces van politiek bedrijven. Politiek wordt gemaakt in de toeloop naar de stemming of debatten, in de ruimtes die hieraan voorafgaan. Dit zijn ruimtes die ofwel een relatie hebben met het parlement, of ruimtes die hier juist geheel los van staan. Bijvoorbeeld een besloten gesprek in een kantoor, een informeel gesprek in een wandelgang of een geheime afspraak op een externe locatie.



*Politiek wordt gemaakt in de toeloop naar stemmingen of debatten en wordt gevoerd in andere ruimtes dan de parlamentszaal.*

Door middel van mijn ontwerp wil ik de mensen in het parlamentscomplex een ander soort politiek laten bedrijven. Niet het eindpunt, het besluit, is het belangrijkste. Nee, de wegen ernaartoe. Daar gaat het om. In mijn ontwerp staat de tussenruimte centraal.



*Schakering van 'tussenruimten' gezien vanaf de parlamentszaal steeds verder naar buiten*

De ruimtes in en om het complex die leiden naar de parlamentszaal zijn in mijn project erkend als ruimte waar politiek gemaakt wordt. Vormgeving van deze ruimte, in combinatie met lichtinval en materialisatie, hebben extra veel aandacht gekregen.

**Sequentie door het Parlement voor de Wereldnatie**



*Het parlementcomplex gezien vanaf de route ernaartoe*



*Toegang tot het complex*

*De tunnel loopt steeds dieper de berg in*







*Formele toegang tot het complex*



*Ontvangst in de lobby*



*In het bovengelegen dorp*



*Afdaling via het park naar het lager gelegen dorpniveau*



*Aankomst lager gelegen dorp*



*Ontmoetingsplein gelegen in het dorp, koppelhuisje geeft toegang tot ondergelegen parlement*





*De kantoortuin, de lichtlijn geeft de continuïteit van de ruimte aan*





*In het kantoor van een parlementariër*



*In het park en in de patio's is ruimte voor contemplatie*



*Tussen de kantoren is ruimte gemaakt voor ontmoetingsplekken*



*Foyer Parlementszaal*



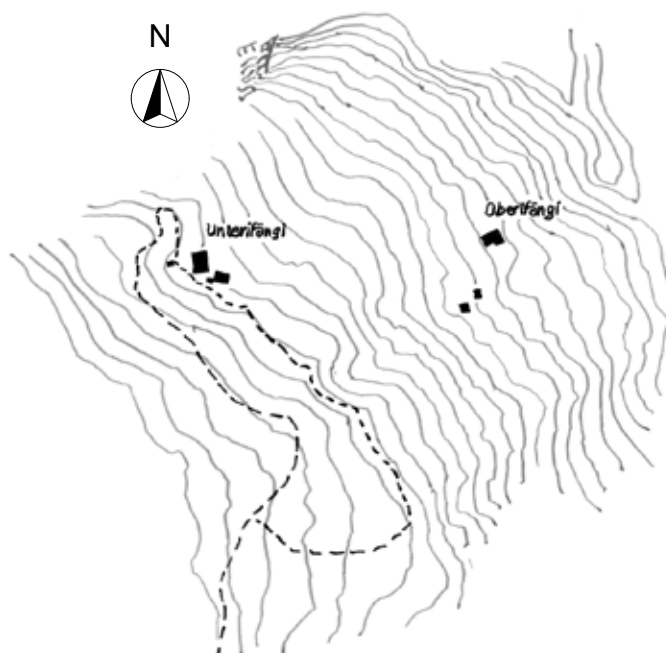
*Toegang tot parlamentszaal*



*Beslissen en debatten worden gevoerd in de parlamentszaal*

## 5.1 Gekozen locatie

Het parlement zal gebouwd worden in het oudste neutraalste land ter wereld: Zwitserland. De beoogde locatie is een bergkam gelegen in het midden-hoge berggebied, in de gemeente Wolfenschiessen nabij de Engelberg. Het gebied is bereikbaar via een enkele toegangsweg.

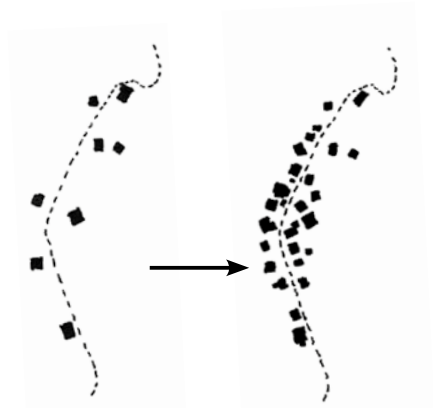




grondgebied van een boeren familie

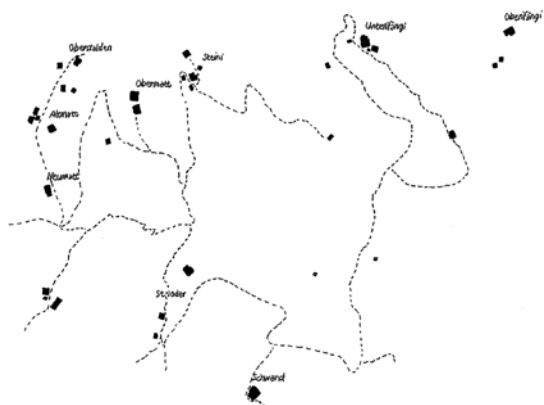


Oorspronkelijke grondverdeling en nederzettingen in het gebied: een woning/gebouw annex schuur voor vee onder aan de berg 'Unterfangi' en een hoger op de berg 'Oberfangi'



Gangbare ontwikkeling in de regio: Het gebied tussen de 'boerenerven' wordt opgevuld met woningen. Zo ontstaan clusters die uiteindelijk uitgroeien tot een klein dorp of zelfs een stad.





*De hiervoor genoemde ontwikkeling heeft in dit gebied vrijwel niet plaatsgevonden. Oorspronkelijke nederzettingen zijn nog in tact en worden nog individueel benoemd (familienamen).*

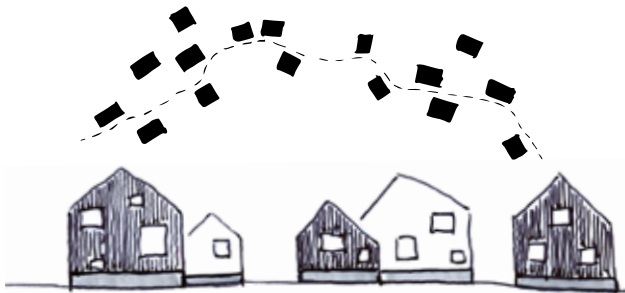
## 5.2 Gebouwconcept

### Het Parlement als Zwitsers bergdorp

Het Parlement voor de Wereldnatie kent een enorm programma. Door het gebouw op te knippen en te ontwerpen vanuit een 'campus' model zal het gebouw zich meer voegen naar zijn omgeving en 'geworteld' zijn met de locatie.

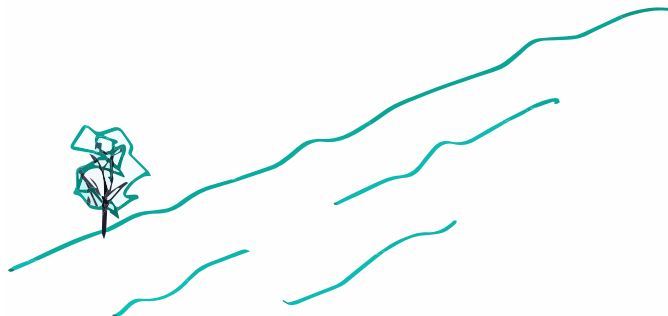


Het 'Parlements dorp' is een enclave, een gereserveerd gebied voor parlementariërs, werknemers en bezoekers.

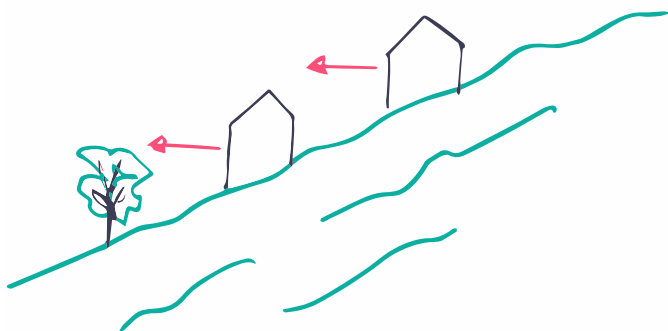


Kenmerkend voor de woningen in de Zwitserse bergdorpen is de 'basis' van de gebouwen. Deze komt in vrijwel elk bouwwerk terug en 'verbind' de individuele gebouwen, samen met de tussenliggende ruimte, tot een cluster (dorp). Dit 'basement' wordt de basis van mijn ontwerp.

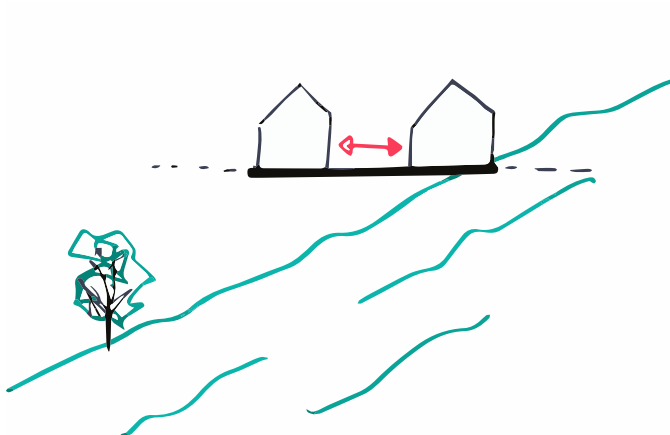
## Concept in context



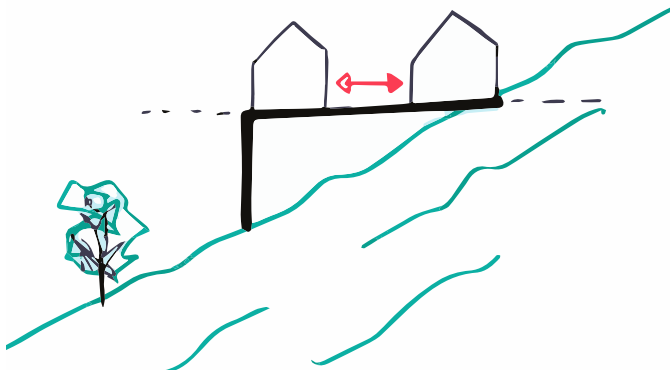
1. Locatie - hellend landschap



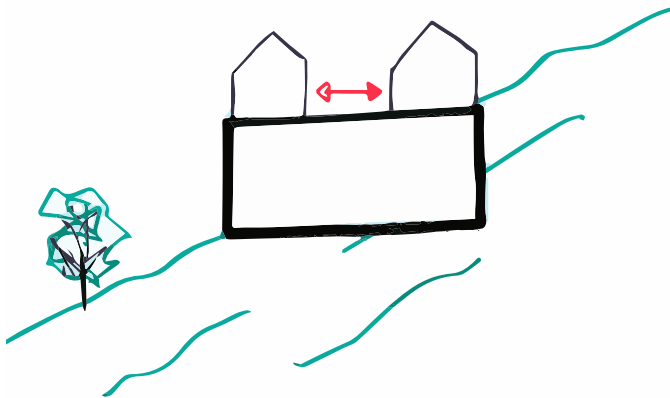
2. Gebouwen geplaatst op helling van de berg, oriëntatie op landschap



3. *Vakke plaat in landschap met daarop gebouwen op gelijk niveau, dit zodat tussen de gebouwen interactie kan ontstaan*

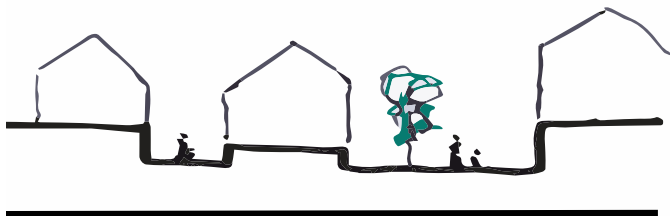


4. *Plaat laten aansluiten op landschap*



5. Ruimte onder plaat benutten

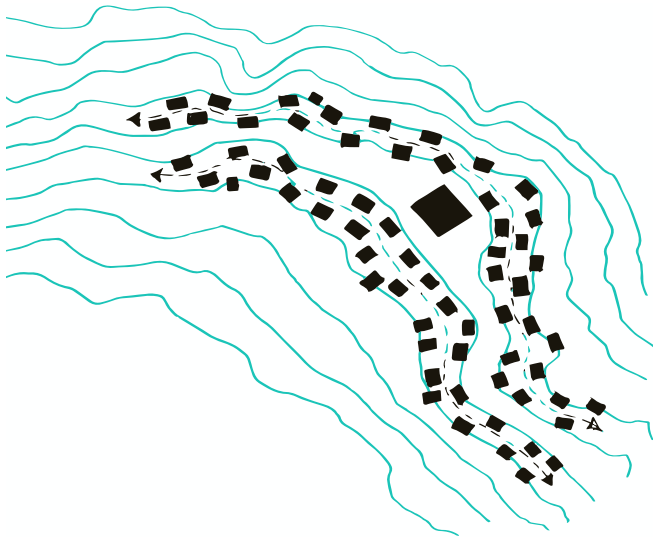
## PARLEMENT ALS DRAGER VAN HET DORP



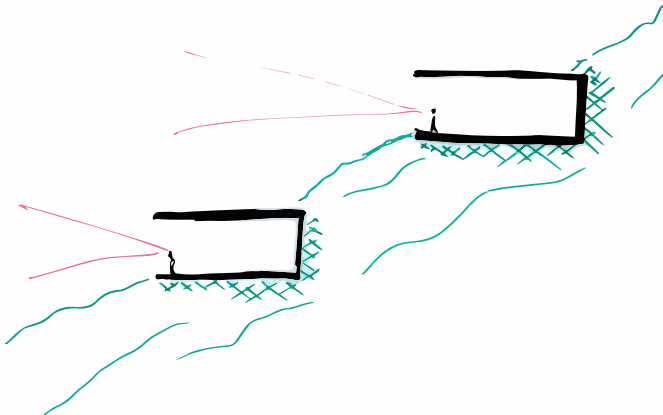


*Het parlamentscomplex in zijn omgeving*





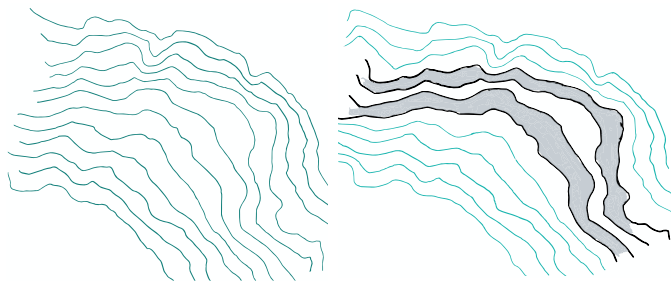
Door het dorp te splitsen in twee delen wordt de loopafstand verkort. Lengte van getekend dorp: 2x 750 meter, loopafstand in tijd: 10 minuten lopen



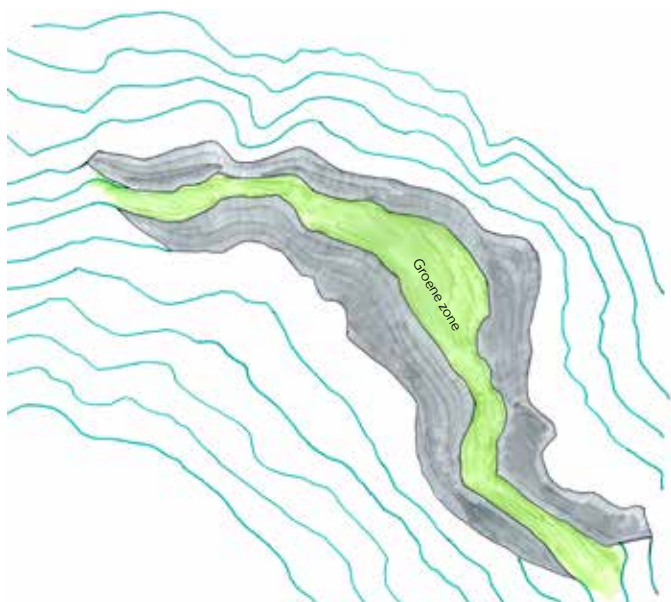
6 Uitzicht wordt gewaarborgd door het aanhouden van hoogteverschillen



## Vormgeving basement

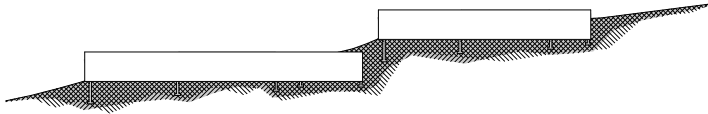


*Hoogtelijnen van de locatie zijn leidend Basement volgt vorm van de hoogtelijnen*

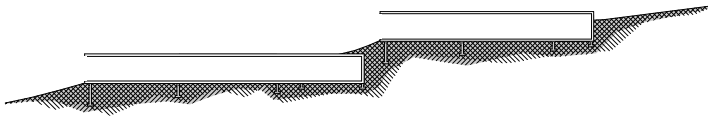


*Gebouw vloeit voort uit berg, tussen twee gebouwen ontstaat een groene die onderdeel is van de Wereldnatie en die de beide delen van het dorp met elkaar verbind*

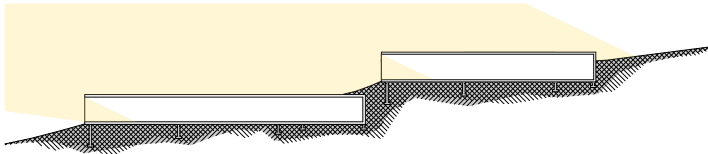
## Schematisering doorsnede



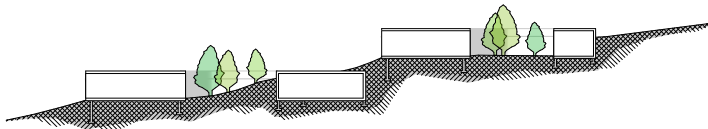
1 basis volumes geplaatst in berglandschap



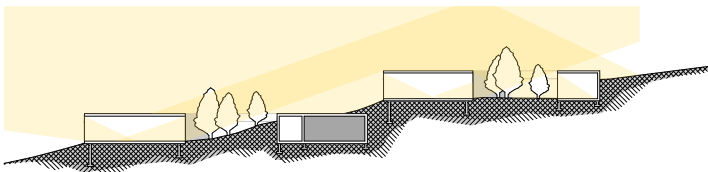
2 openingen toevoegen



3 lichtinval door openingen, veel ruimte die niet te benutten is als verblijfsruimte



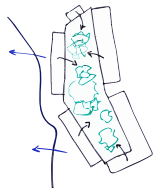
4 toevoegen van patio's



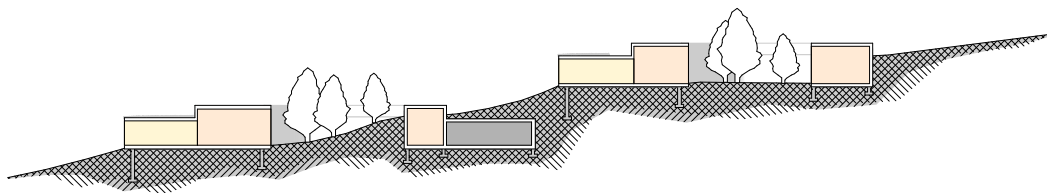
5 door lichtinval door patio's ontstaat meer potentie voor verblijfsruimte

## 5.3 Programma en constructie

- Parkeren en back-office
- Kantoren Parlement leden
- Kantoortuin secretariaat
- Verblijven
- Horeca/winkel
- Koppelhuisje

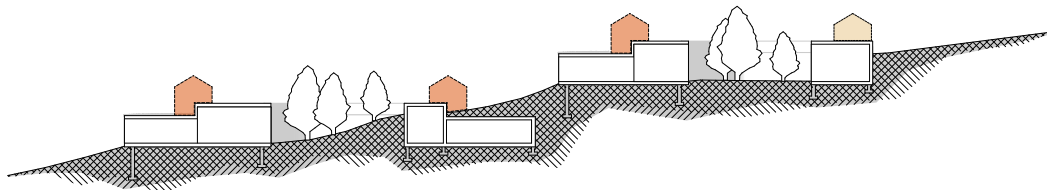


Verhoging kantoren bovenliggende laag



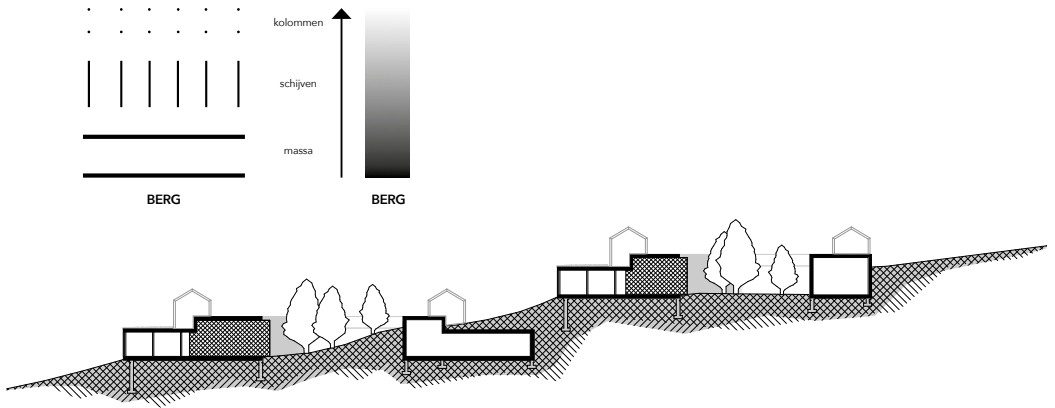
*Programma parlement*

- Parkeren en back-office
- Kantoren Parlement leden
- Kantoortuin secretariaat
- Verblijven
- Horeca/winkel
- Koppelhuisje



*Programma dorp*

## CONSTRUCTIE

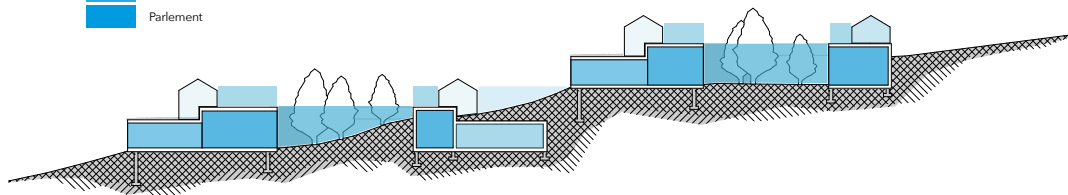


*De constructie komt voort uit de verworteling van het gebouw in de berg: van een massieve constructie in de berg, naar steeds lichtere constructie (kolommen) naar mate men verder uit de berg komt en uitzicht heeft over het weidse landschap.*

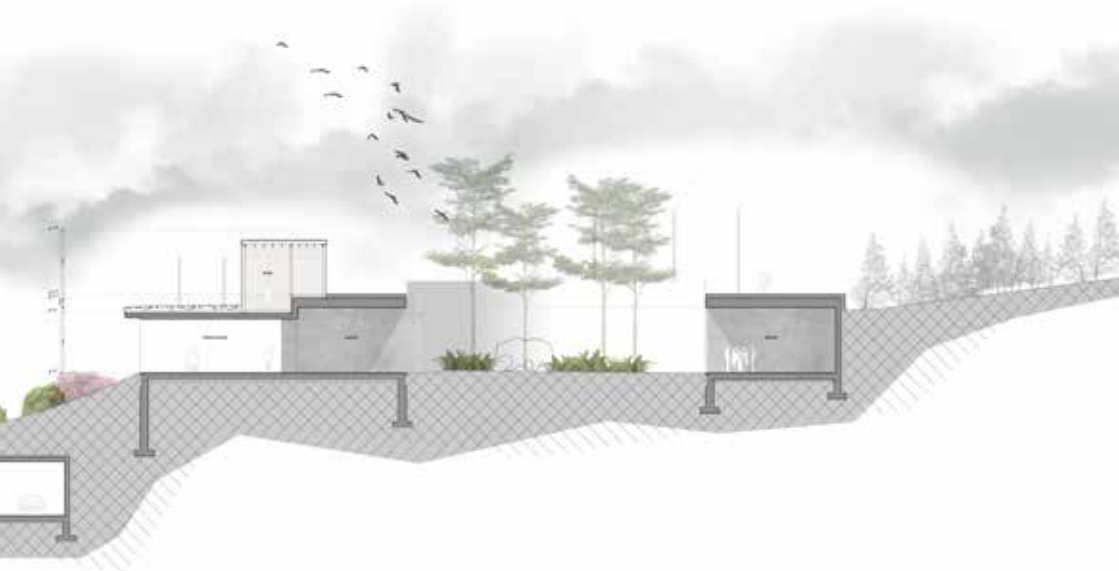


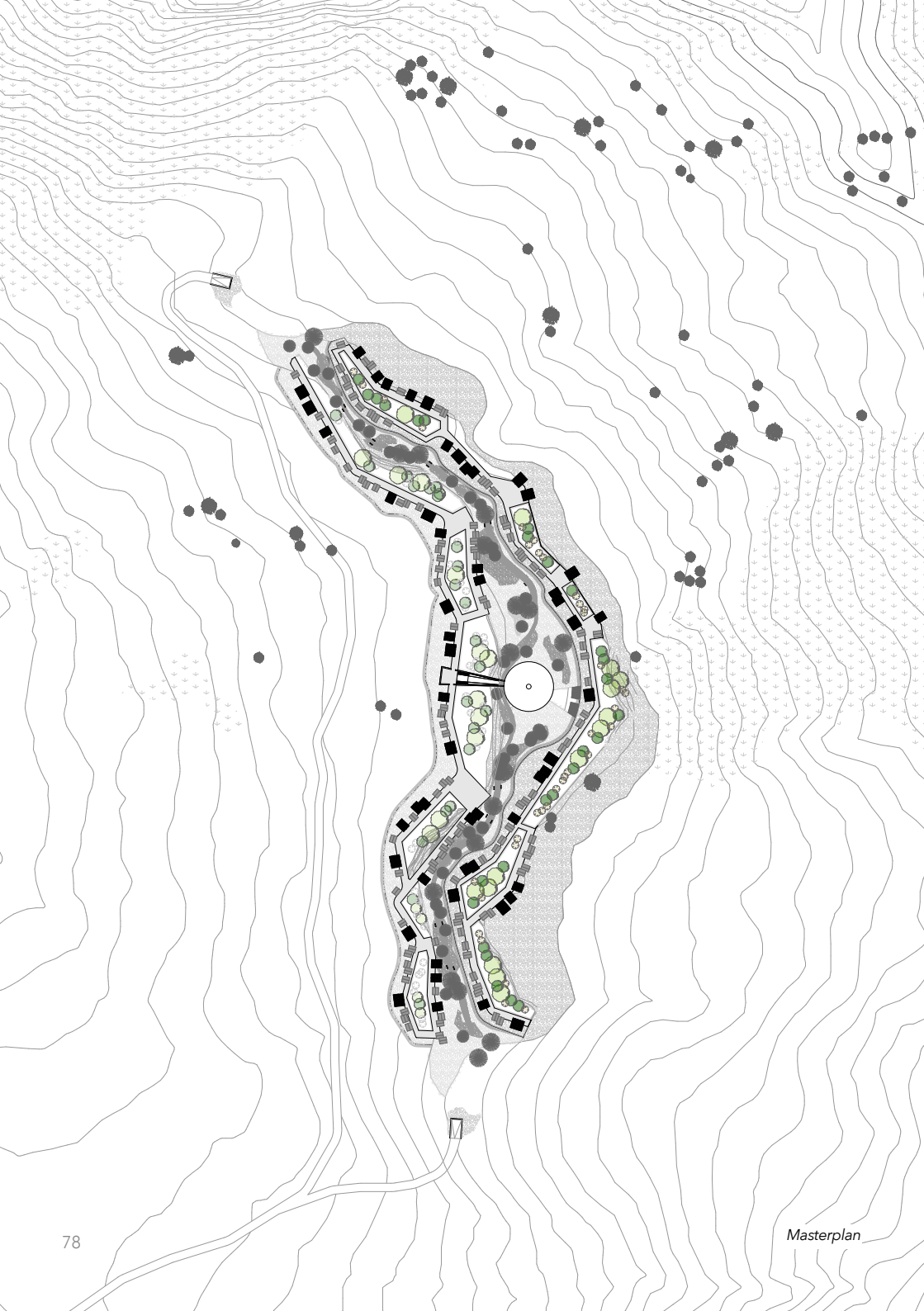
## TUSSENRUIMTE

- Woning
- Park
- Cafe/restaurant
- Straat
- Patio's
- Wandelgangen/pantry
- Kantoren
- Voorruimte Parlement
- Parlement



*Tussenruimte gezien vanaf het parlement*



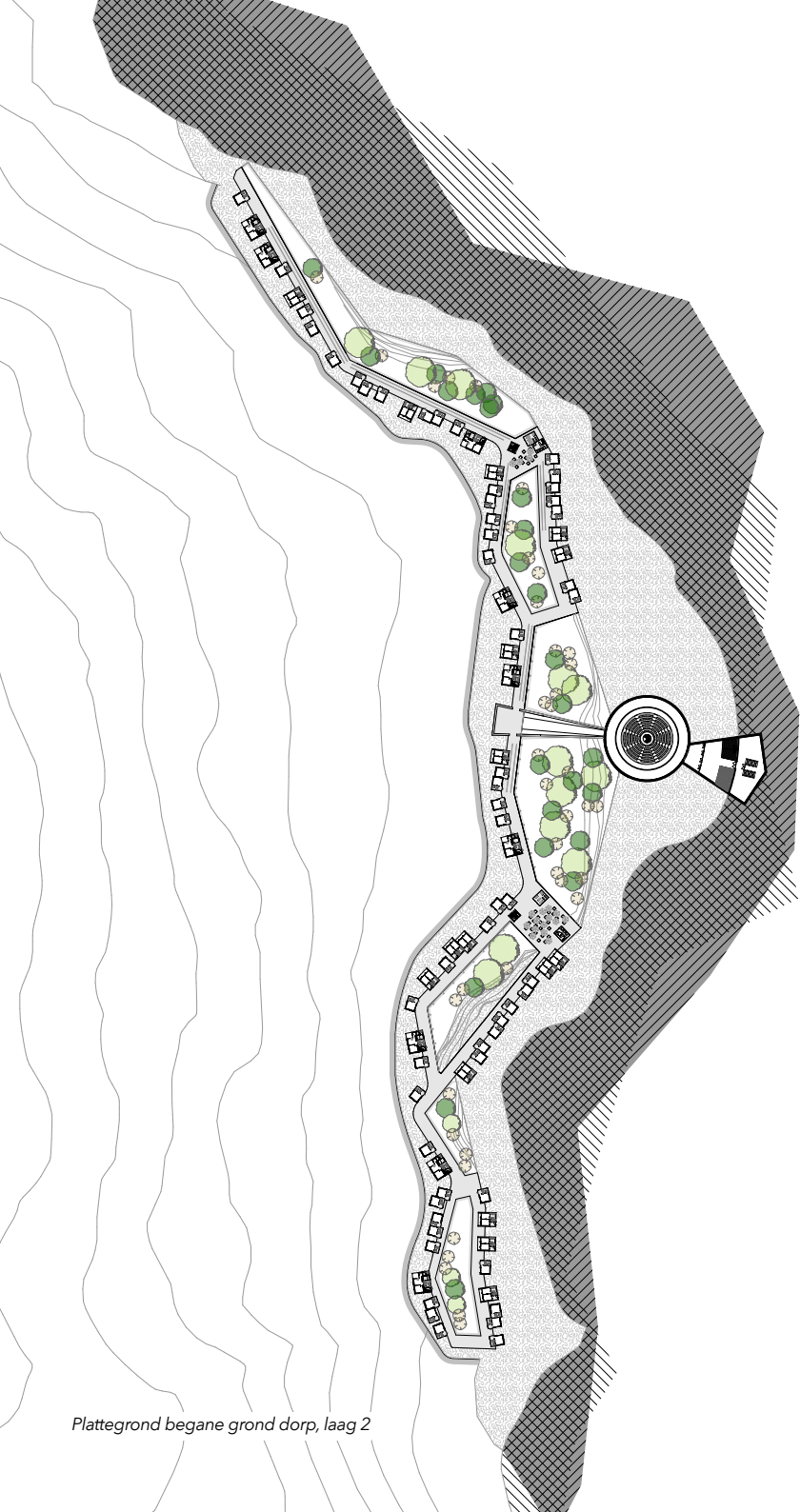






Plattegrond parlement, laag 3

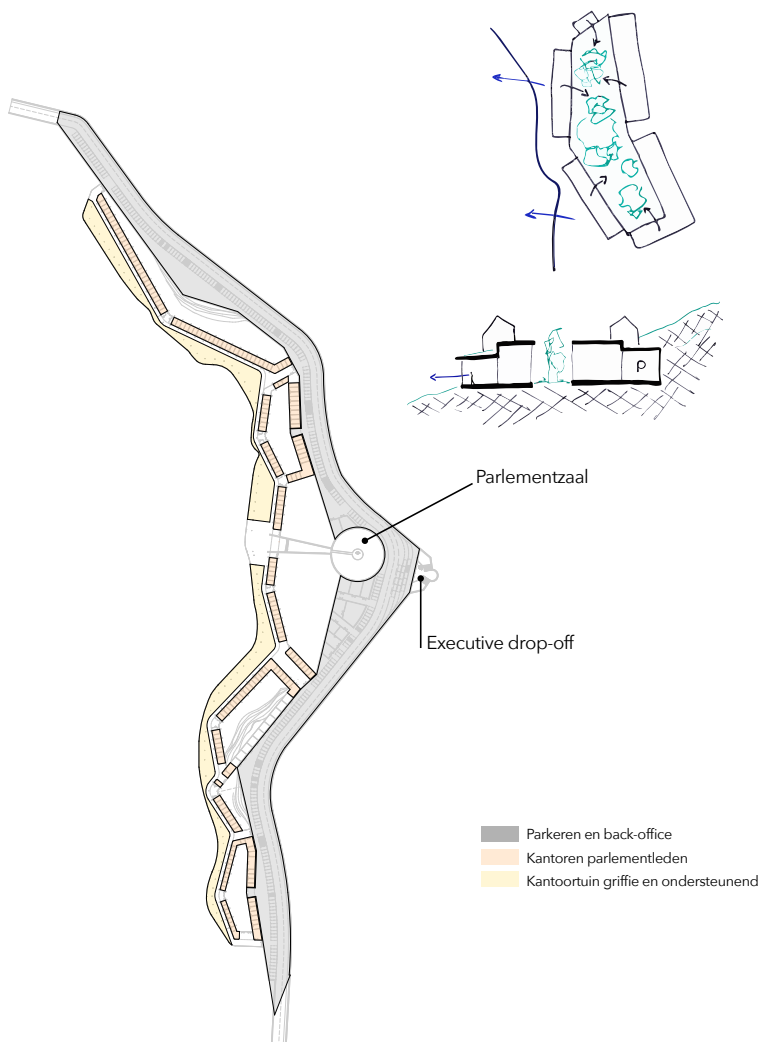




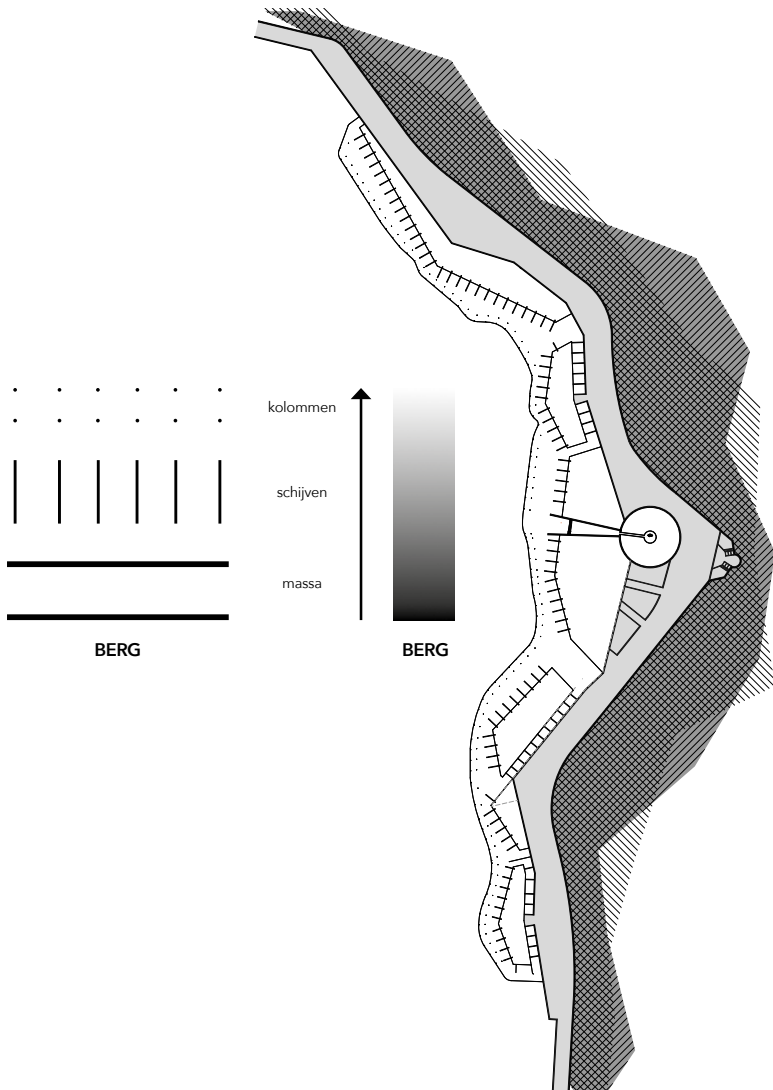
Plattegrond begane grond dorp, laag 2



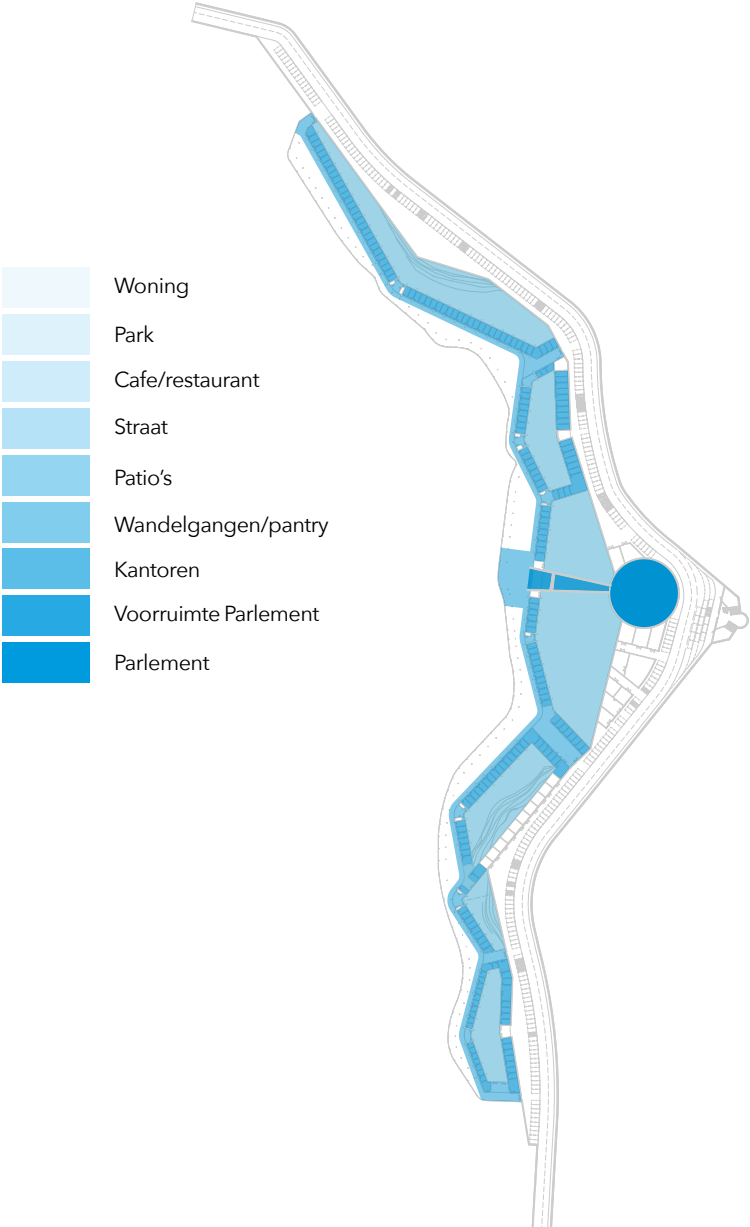
## Programma parlement in plattegrond



# Constructie parlement in plattegrond



Tussenruimte parlement in plattegrond



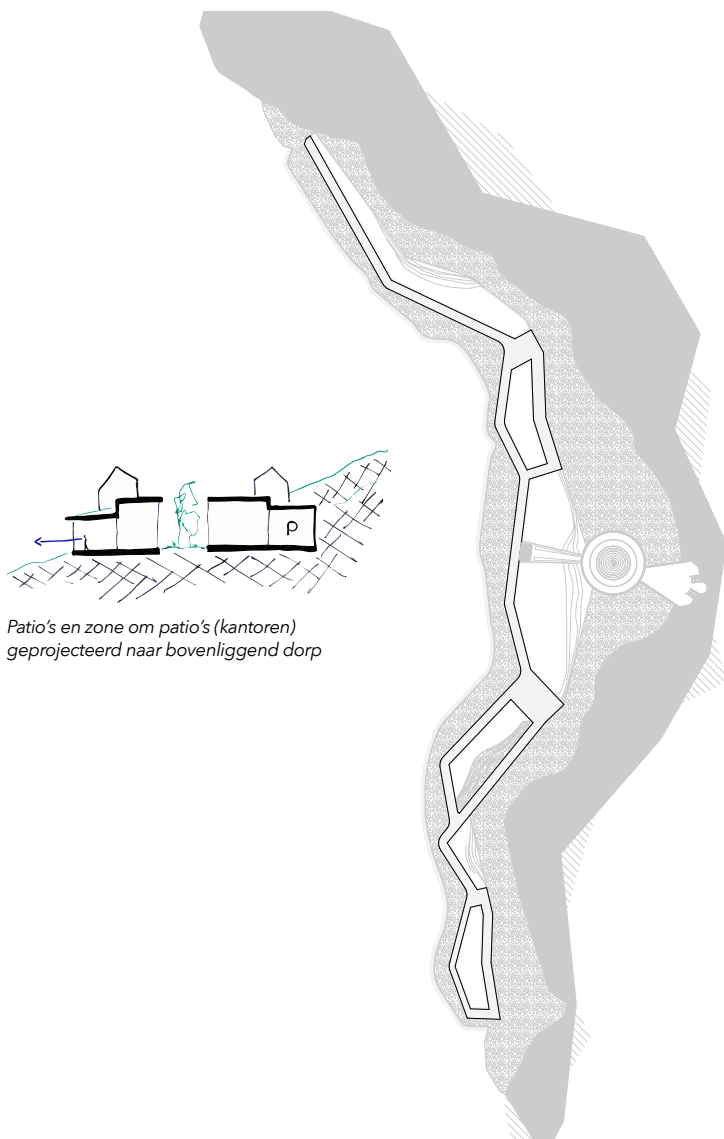


*Kantoortuin medewerkers gekoppeld aan uitzicht buiten, de constructie van de schijven en kolommen is zichtbaar*



*Kantoren parlementariers gekoppeld aan de patio's/binnentuinen, de constructie van de schijven en kolommen is zichtbaar*

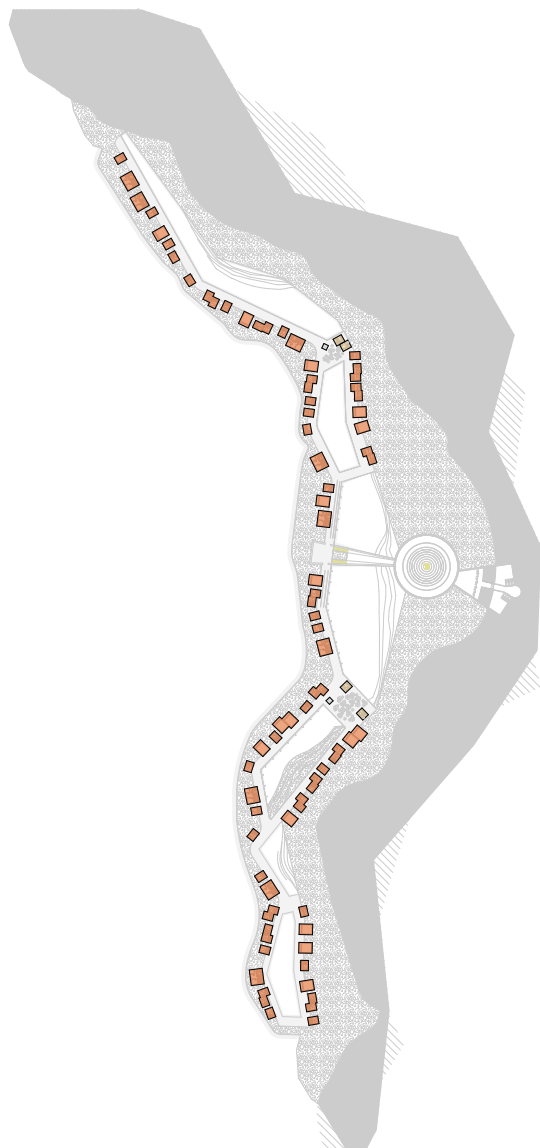
## Programma dorp in plattegrond



*Patio's en zone om patio's (kantoren)  
geprojecteerd naar bovenliggend dorp*



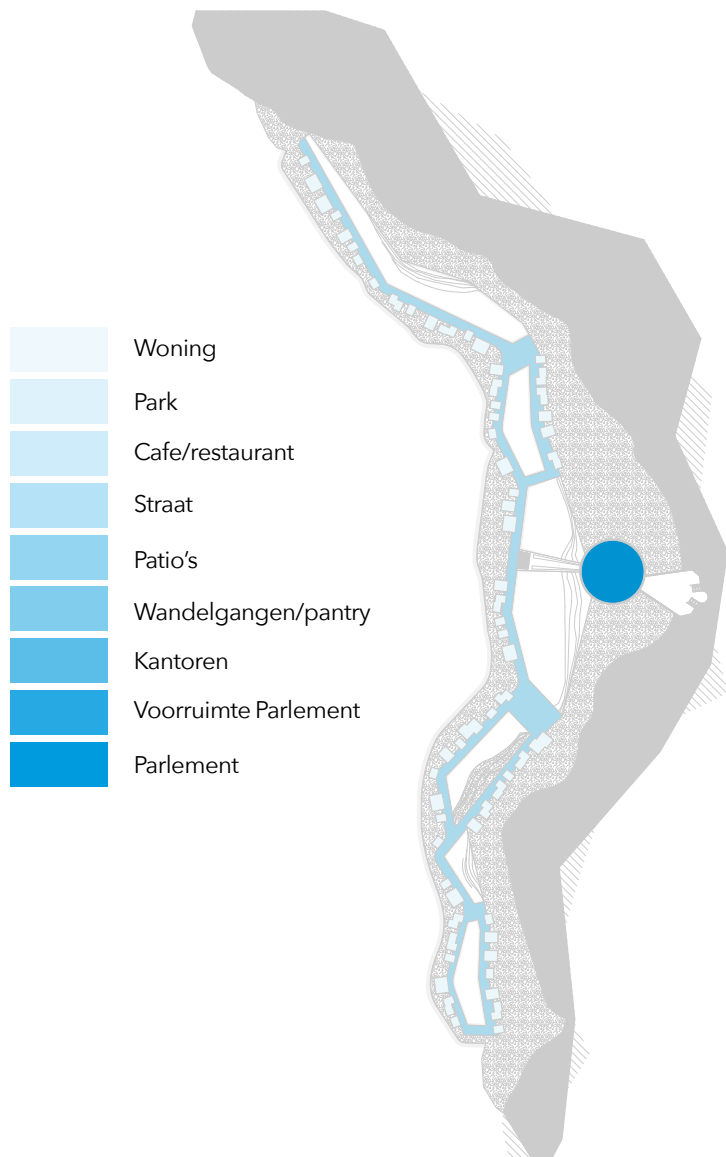
## Programma dorp in plattegrond



*Toevoegen van programma  
langs weg/basement*

- Woningen
- Horeca/Winkel
- Koppelhuisje

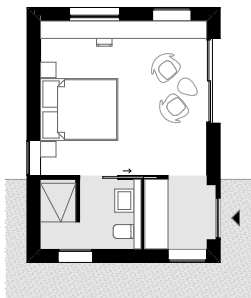
## Tussenruimte dorp in plattegrond



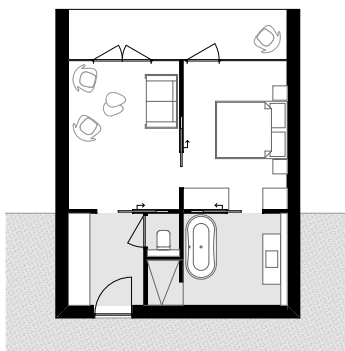
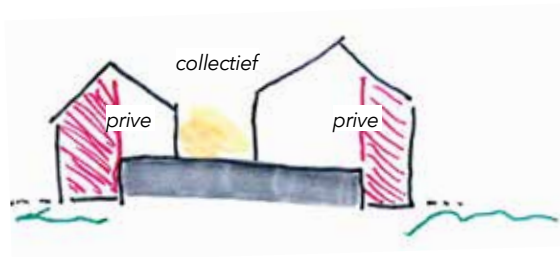


*Ontmoetingsplein gelegen in het dorp*

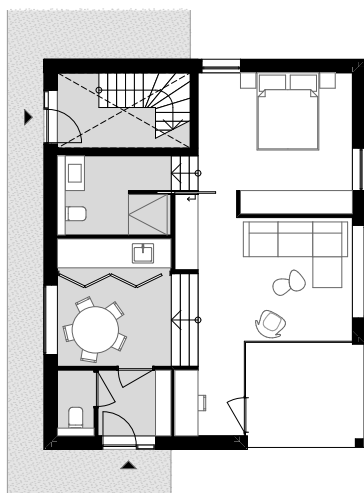
## Woningtypes in plattegrond



Type 1 - S  
1 woonunit - 25 m<sup>2</sup>

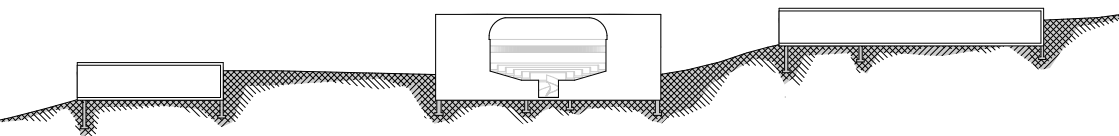


Type 2 - M  
2 woonunits - 40 m<sup>2</sup> per stuk

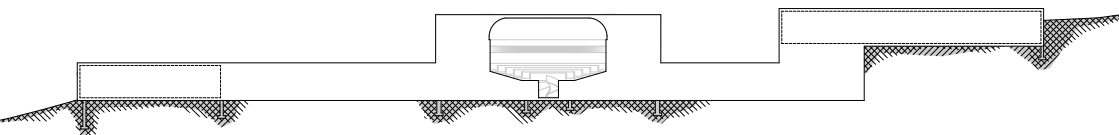


Type 3 - L  
2 woonunits - 65 m<sup>2</sup> per stuk

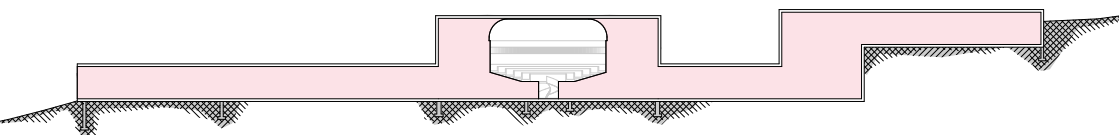
## 5.4 De parlementzaal



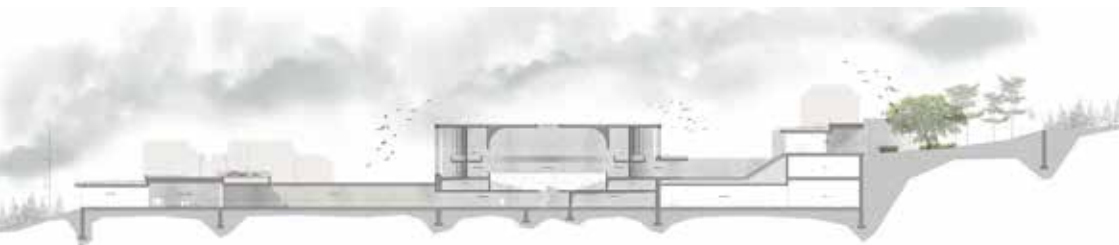
*Volumes in doorsnede*



*Koppeling tussen volumes*




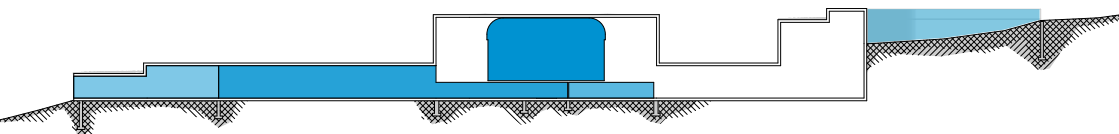
*Verbinding tussen twee gebouwdelen en het parlement*



*Doorsnede*

## Tussenruimte vanaf parlamentszaal

	Woning
	Park
	Cafe/restaurant
	Straat
	Patio's
	Wandelgangen/pantry
	Kantoren
	Voorruimte Parlement
	Parlement





*Foyer Parlementszaal*



*Toegang tot parlamentszaal*





*Beslissen en debatten worden gevoerd in de parlamentszaal*



## 06 Reflectie

Ik ben aan dit afstuderen gestart met de wens om mijn eigen instrumentarium te verrijken. Om scherper te krijgen wat mijn ambities zijn als architect en wat mijn kwaliteiten zijn.

In mijn werk ben ik op zoek naar een sfeer die past bij de ruimte en in dit vooronderzoek ben ik gestart met het maken van beeldenbank waar ik hopelijk ook in mijn verdere carrière veel uit kan halen. Echter was met name het verbeelden van het gebouw zo arbeidsintensief, dat ik niet denk dat dit voor mij een methode is om alle projecten mee aan te vliegen. Wellicht voor speciale projecten die zich hiervoor lenen en waarvan ik verwacht dat het scala aan beelden rijk genoeg is.

Gedurende dit proces ben ik me er steeds bewuster van geworden hoe ik gebouwen benader, ik denk in 3D en ben erg gefocust op de beleving. Als ik op dit punt sta, wat zie ik dan? Waar komt het licht vandaan, wat voor materiaal is er toegepast? Dit is denk ik een enorme kwaliteit, die mij al vroeg in staat stelt om problemen de signaleren en te tackelen. In mijn academiewerk is het soms ook wel een rem. Als ik weet dat het vanuit een bepaald punt niet naar mijn zin is, ben ik niet tevreden. Met name in een vroeg ontwerpproces straal ik dat te veel uit. Dit maakt dat anderen ook minder vertrouwen hebben in het plan. Dit geldt eigenlijk alleen voor mijn eigen projecten op de Academie, mogelijk omdat dit heel persoonlijk is. Ik ben benieuwd of ik in de praktijk hier ook tegenaan zal lopen.

Dit afstudeerproject was voor mij in meerdere opzichten een uitdaging:

- verdiepen instrumentarium
- een enorm groot gebouw, tot op heden meer ervaring met kleinschalige projecten
- geplaatst op een berg in een hellend landschap
- een meer organisch gebouw; onwennig voor iemand zoals ik die vrijwel alles orthogonaal maakt.

Er zijn momenten geweest dat ik door de bomen het bos niet meer zag, ik heb doorgezet en uiteindelijk is hier een heel mooi plan uitgekomen waar ik trots op ben. Dit afstuderen is voor mij ook een boost in de zin van dat ik besef dat ik zulke uitdagingen aan kan gaan en deze tot een goed einde kan brengen.

Commissie

Robert von der Nahmer - voorzitter

Serge Schoemaker - mentor

Annette Marx - criticus

Helena Casanova - criticus