



“Wonen en spelen in de stad”

# “Wonen en spelen in de stad”

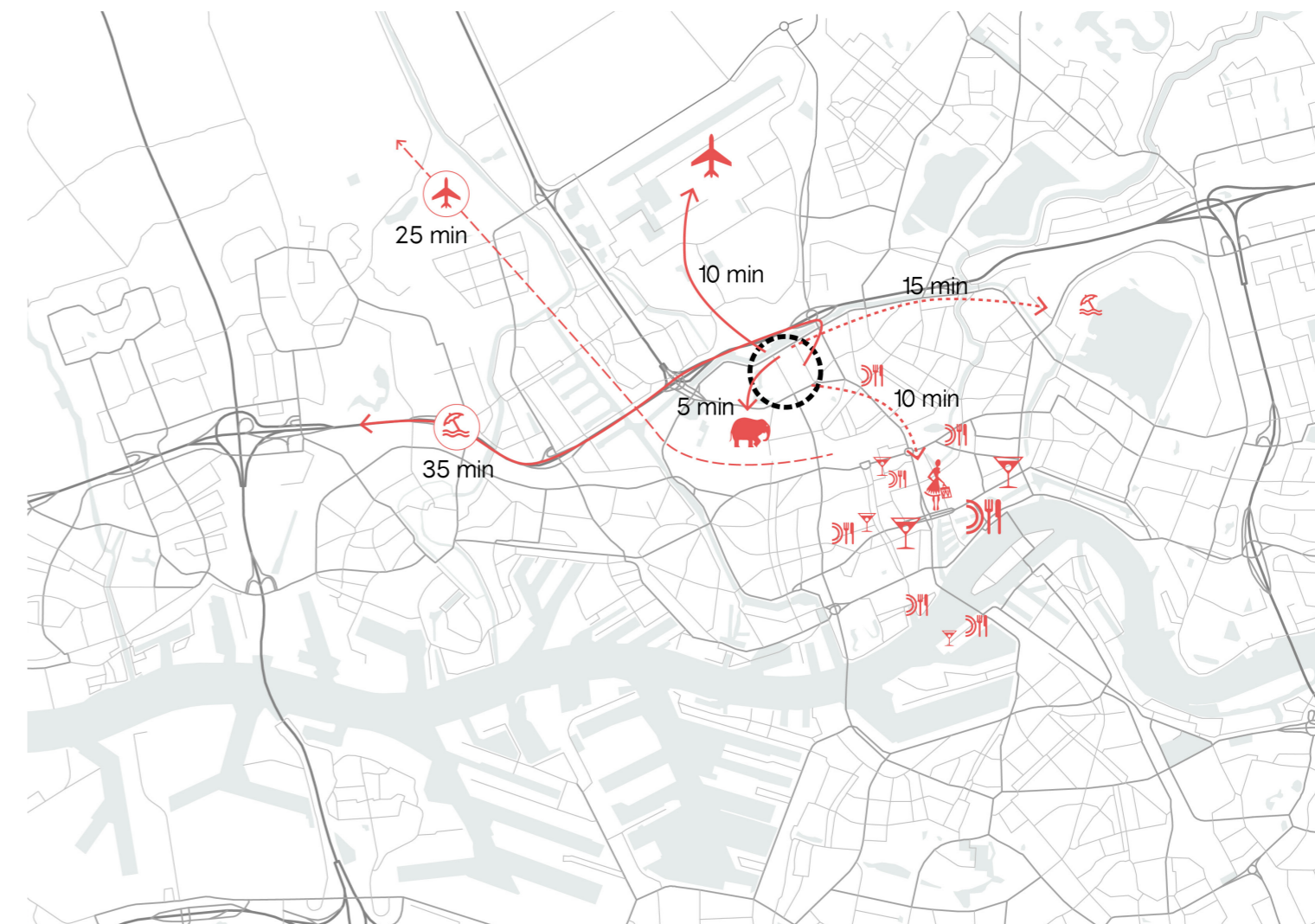
Rotterdamse Academie van Bouwkunst | Afstuderen | 2018

Esther Kats

## Inleiding

Veel kinderen in Nederland groeien op in buitenwijken. Rustige woonwijken met een dorpse sfeer. Plekken waar je als kind alle ruimte krijgt om met je fietsje rond te crossen. Grasveldjes tussen de huizen waar menig duel uitgevochten wordt tussen de buurtkinderen tijdens een potje voetballen. Spannende speurtochten welke voeren door de stegenstructuur aan de achterkant van de woningen. Als kind wil je spelen, ontdekken en beleven.

Rotterdam-centrum, binnen de ring, is niet altijd even geschikt voor kinderen. Toch willen steeds meer ouders van jonge kinderen met hun gezinnen in de stad blijven wonen. Het wonen in de stad biedt veel voordelen voor hoogopgeleide stellen, tweeverdieners, die kinderen willen combineren met twee carrières. Door het gebrek aan geschikte woonruimte, kiezen zij desondanks vaak voor een woning in de buitenwijken. Dit was het startpunt van mijn opgave voor gezinsappartementen.



## De afstudeeropgave

Mijn opgave is het ontwerp van een woonblok - specifiek ontworpen voor gezinnen - met een veilige speelwereld voor opgroeiende kinderen in de stad.

De betekenis van het begrip 'gezin' is in de afgelopen decennia sterk veranderd. Traditioneel bestaat een gezin uit een gehuwd stel, een man en een vrouw, met hun kinderen uit hetzelfde huwelijk. Tegenwoordig zijn steeds meer gezinnen anders van samenstelling: man, vrouw, kinderen uit verschillende relaties. Man, man met geadopteerde kinderen. Man, man, vrouw, vrouw met gezamenlijke kinderen. Alleenstaande man of vrouw met kind.

Voorop staat dat een gezinshuis ruimte biedt aan volwassenen én kinderen. Naast de basis van het samenkomen, eten, baden en slapen zijn er specifieke wensen per leeftijd : een plek om te spelen en herrie te maken, een hoekje om rustig te studeren, een plek om in het zonnetje te zitten met een kop thee, de ruimte om je treinbaan uit te stallen of rondjes door het huis te rennen, een dakterras voor - wanneer de kinderen op bed liggen - samen in de avondzon met een wijntje de dag te bespreken of een plek om de huishoudelijke taken te doen met zicht op waar de kinderen spelen. Door de woning flexibel indeelbaar

te maken wil ik mogelijk maken dat de woning aangepast kan worden op de wisselende woonwensen van diverse bewoners.

De gekozen locatie, ligt in de geliefde woonwijk Blijdorp. In de luwte, maar dichtbij het stadscentrum. Het stedenbouwkundige plan van de wijk is, zoals de meeste uitbreidingswijken, in één keer uitgerold over de toenmalige polder. Er is daarin nauwkeurig gekozen voor de verhouding tussen bouwblokken en groenvoorzieningen, rooilijnen en goothoogtes, materialen en gelaagdheid in de gevel.

De huidige bebouwing uit de jaren '90 wijkt sterk af van de stedenbouwkundige basisprincipes, waardoor deze mijns inziens een disbalans in de wijk brengt. Met mijn ingreep wil ik de oorspronkelijke structuur van de wijk herstellen en de bebouwing beter aan laten sluiten op de buurt.

Voor behoud van de dichtheid van de wijk, heb ik gekozen voor de typologie van het appartementencomplex.



*bestaande bebouwing planlocatie*



*typische Blijdorpse straat*

## Analyse en onderzoek

### *De buurt*

De wijk Blijdorp is ontstaan in het begin van de jaren '30. Het ontwerp is ontstaan uit een samenwerking tussen Kromhout en Witteveen. In het oorspronkelijke ontwerp lag het Vroesepark in het middelpunt van de wijk. Het park had een monumentale opzet met een symmetrieas welke voortkwam uit de Heemraadsingel. Doordat het westelijke deel van het ontwerp niet uitgevoerd is, kwam het park na de aanleg aan de rand van de wijk te liggen. Toen kort na de bouw van de wijk, in 1937, gestart werd met de aanleg van Diergaarde Blijdorp, werd de verbinding tussen de symmetrieas en de Heemraadsingel volledig doorbroken. Nadat er na de Tweede Wereldoorlog ook nog eens weinig meer van het park over was, de bewoners hadden veel van het hout gekapt, werd het tijd voor een andere invulling. Het monumentale karakter werd losgelaten en er kwam een meer landschappelijke invulling van het park. Tot op de dag van vandaag is het park erg in trek bij de bewoners, er wordt hardgelopen en er zijn regelmatig sportgroepjes bezig, er is een fijne grote speeltuin en op mooie zomerdagen wordt er volop gebarbecued op het grote veld.

De bebouwing van de wijk bestaat voornamelijk uit gesloten bouwblokken. Beneden-bovenwoningen met tuintjes voor de benedenwoningen in het binnengebied. Een afwijking binnen het plan is mijn planlocatie. In dit tussengebied in de wijk stond oorspronkelijk een kerk. Nadat de kerk in onbruik raakte, werd deze gesloopt en zijn hier twee seniorenflats neergezet.

De samenstelling van de huidige woningvoorraad en populatie is vrij eenzijdig. De wijk bestaat grotendeels uit portiekwoningen zonder lift, er wonen bovengemiddeld veel jonge mensen (26% 25-34 jaar t.o.v. 17% in heel Rotterdam) en er zijn in verhouding veel eenpersoonshuishoudens (54% t.o.v. 47% in heel Rotterdam). Er wonen veel studenten, starters en jonge gezinnen. De wijk mist oudere kinderen en dus oudere gezinnen. Een oorzaak hiervan lijkt te liggen in de huidige woningvoorraad.

Uit de Sociale Index blijkt dat inwoners van de wijk zeer tevreden zijn over de woonsituatie, er is een hoog gevoel van veiligheid en men heeft een lage verhuisgeneigdheid. De minder positieve punten zijn dat er weinig burenccontact is, men ontevreden is over de geluid- en warmte-isolatie en de parkeerdruk

er hoog is.

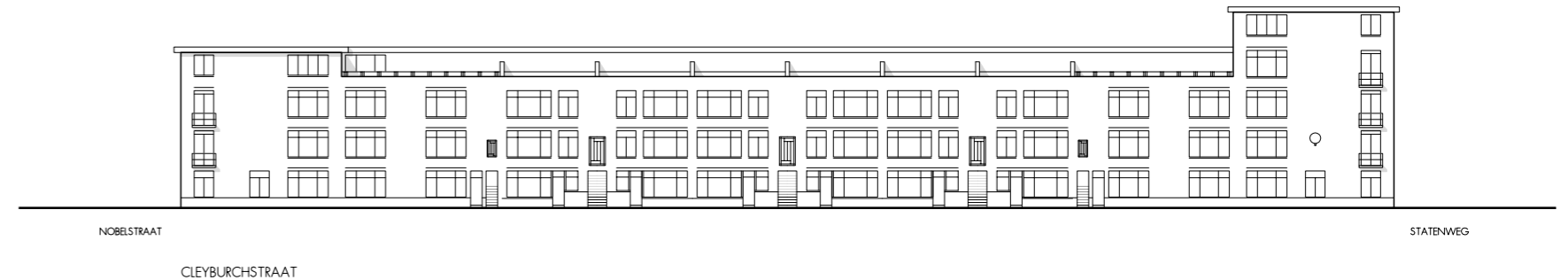
De wijk heeft drie grote groene voorzieningen: het Vroesepark, de Statensingel en de Noorderhavenkade. De twee laatste zijn lanen met een grote groene ruimte als middendeel. De Noorderhavenkade was oorspronkelijk een binnenhaven, maar deze is al snel gedempt. Na de Tweede Wereldoorlog werd deze ruimte op de uiteinden ingevuld met scholen, maar het grootste deel is nu ingericht als park en speeltuin. Verdeeld over de wijk liggen meerdere speelplekken voor verschillende leeftijden. Van speeltuintjes met toestellen voor de kleinere kinderen verspreid over de wijk tot een voetbalkooi op de Statensingel. De hele wijk is daarnaast een 30 km/h-zone waardoor er door de oudere kinderen ook veilig door de wijk gefietst en gelopen kan worden. Helaas zijn de meeste stoepen niet geschikt om te spelen. Door de hoge parkeerdruk is veel van de openbare ruimte ingenomen door de auto. Stoepen in de binnenstraten zijn ongeveer 3 meter breed en een deel hiervan wordt gebruikt voor de stalling van fietsen.

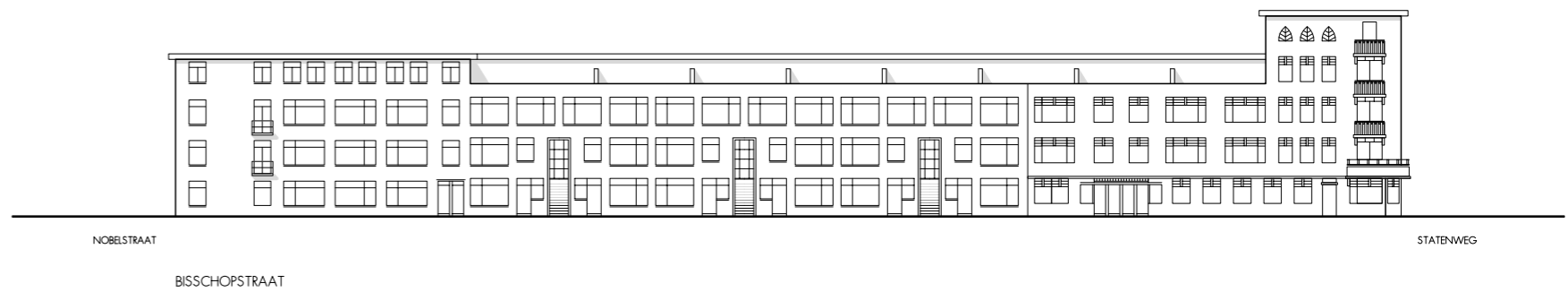
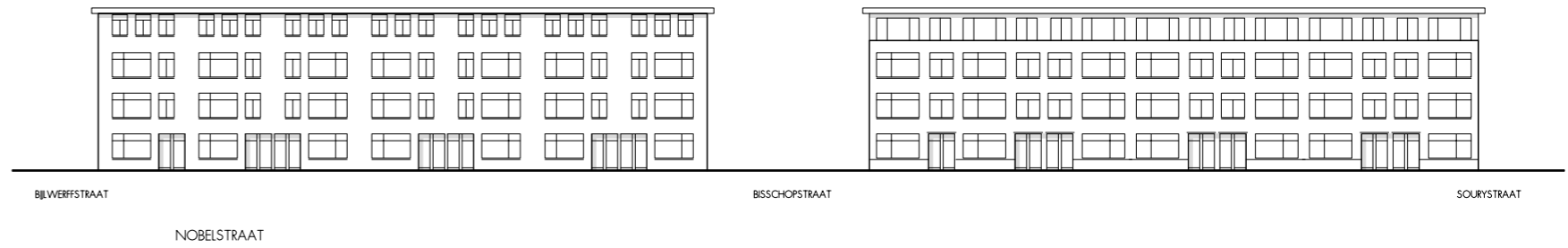
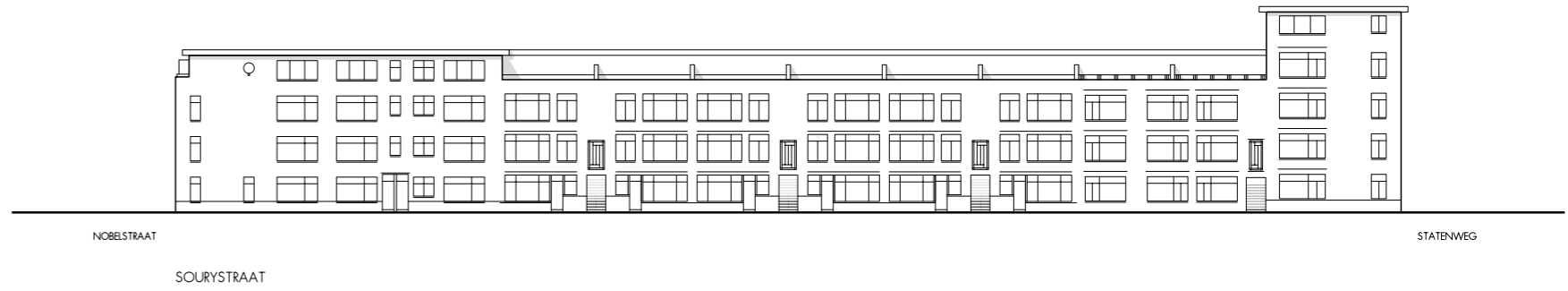
### *De woningen*

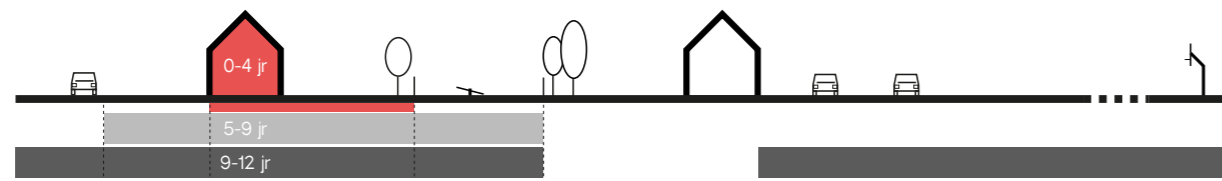
De woonblokken in de wijk bestaan voornamelijk uit beneden-bovenwoningen zonder lift en relatief klein met een gemiddeld van 80 m<sup>2</sup>. Een eengezinswoning in Nederland is gemiddeld 135 m<sup>2</sup>. De grotere Blijdorpse woningen, veelal de bovenwoningen, beschikken daarnaast niet over een fatsoenlijke buitenruimte waar buiten gespeeld of met het gezin buiten gegeten kan worden. Vaak is het balkon niet groter dan 3 m<sup>2</sup>. Verder delen veel bovenwoningen de voordeur aan de straat en het eerste deel van het trappenhuis. Achter de voordeur ligt dan een smal halletje en ontbreekt er een buitenberging. Hierdoor kunnen buitenspeelgoed of kinderfietsen niet direct bij de woning worden gestald. Alles bij elkaar geen ideale omgeving voor jonge gezinnen.

Ieder blok in de wijk is anders, maar toch voelen de blokken samen als een familie. De gevels zijn opgebouwd volgens dezelfde principes. Allereerst zijn het bakstenen blokken, met of zonder natuurstenen plint. Langs de straten met een breder profiel zijn de blokken vier of vijf lagen hoog. De smallere straten hebben aan begin en einde hogere blokken, maar na de hoek wordt de bovenste laag teruggelegd. Visueel is de gevel daardoor lager en dit maakt

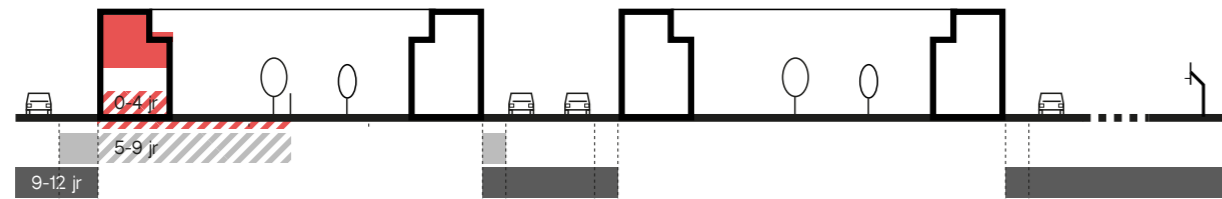
de straat lichter. De relatief grote kozijnen van de woningen zijn wit en zijn onderverdeeld in kleinere vlakken. De voordeuren en portieken geven een ritme aan de gevel. In veel straten worden de voordeuren van de benedenwoning en bovenwoningen naast elkaar geplaatst en dan gespiegeld, waardoor er vier voordeuren naast elkaar liggen. Boven de voordeuren worden smallere kozijnen geplaatst en in de ruimte tussen de voordeuren bredere kozijnen, hetzelfde op iedere verdieping. Bij een Haags portiek worden de voordeuren van de benedenwoningen naast het portiek gelegd, wat een vergelijkbaar ritme geeft.



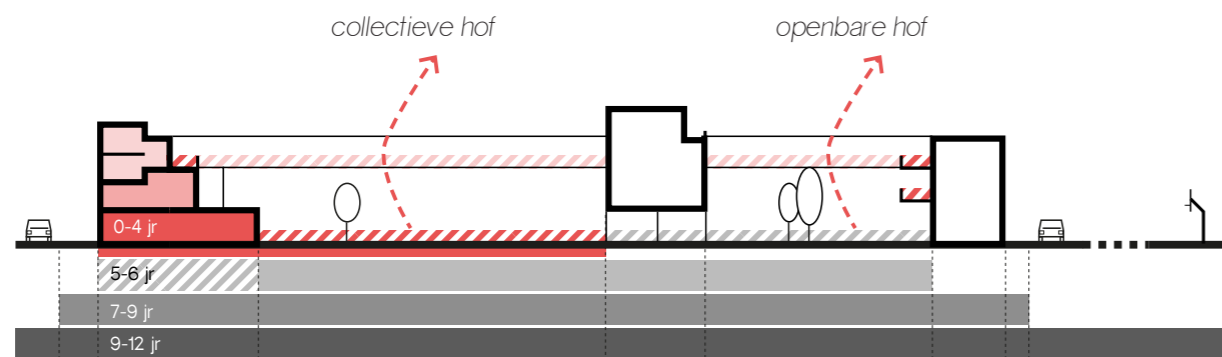




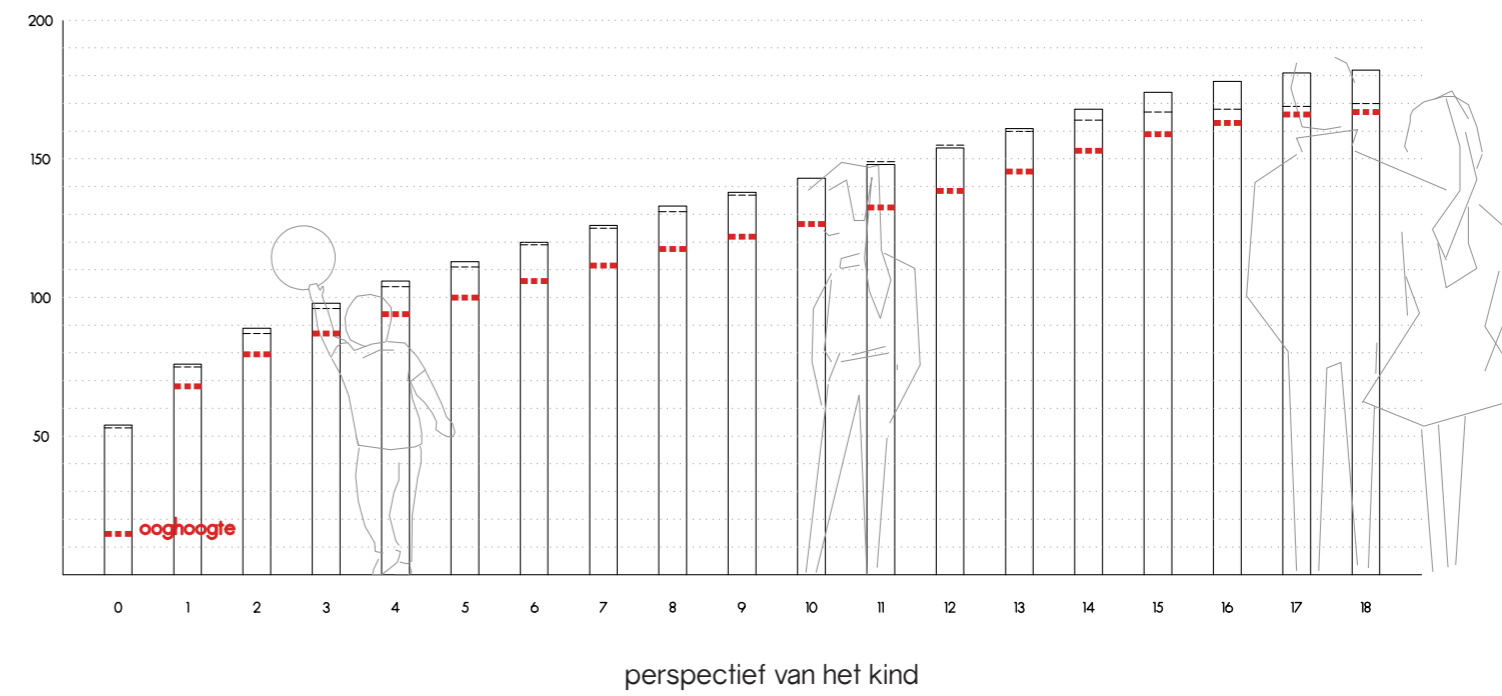
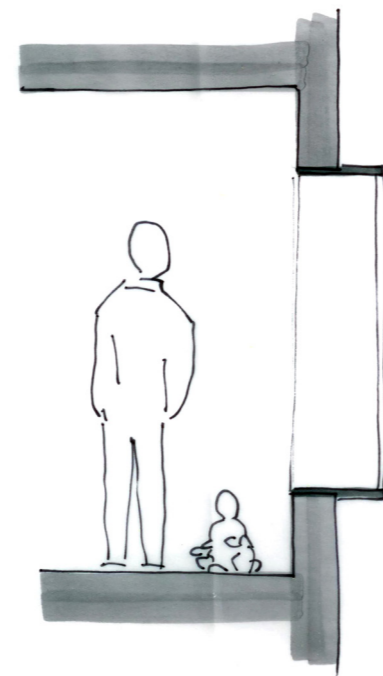
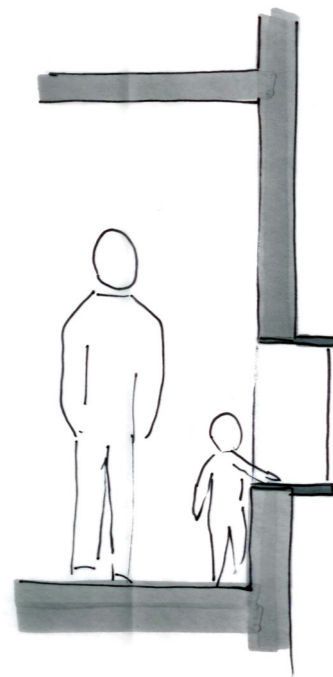
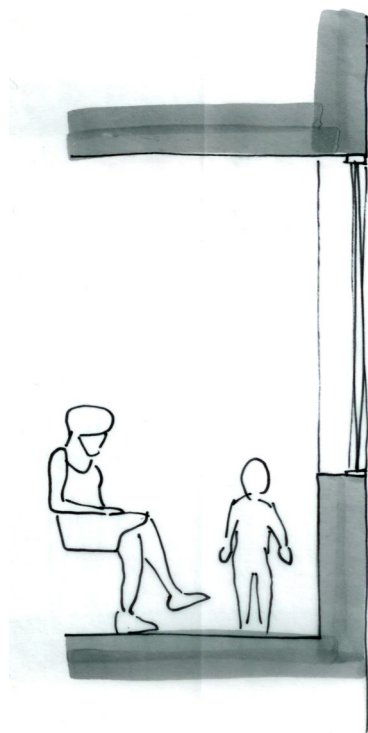
suburbane woonwijk



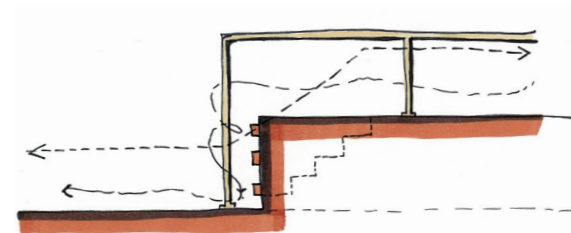
vooorlogse stadswijk



nieuw stadsblok





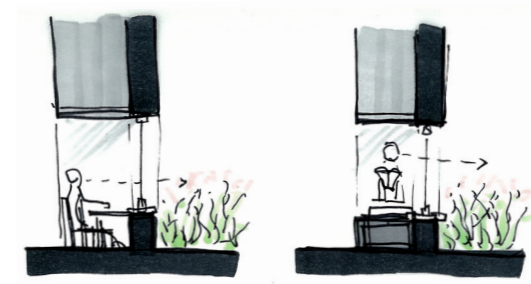


Alternatieve routes

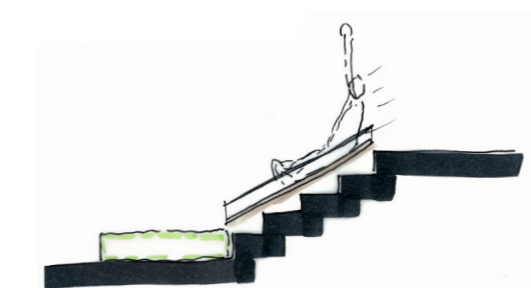


Lage speelplekken

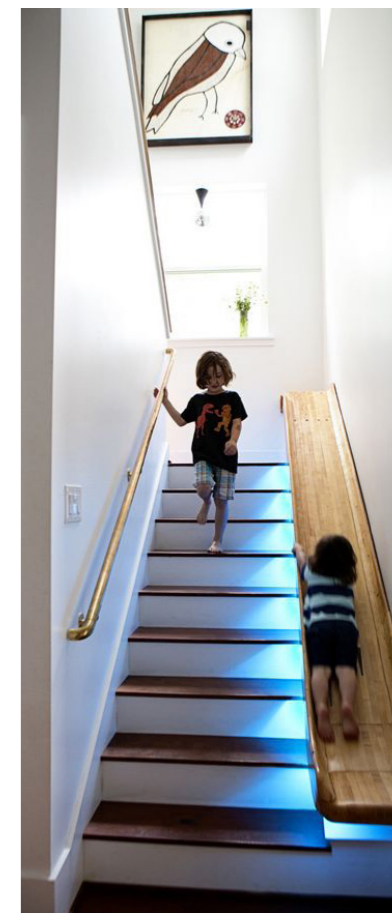
Klimmen & klauteren

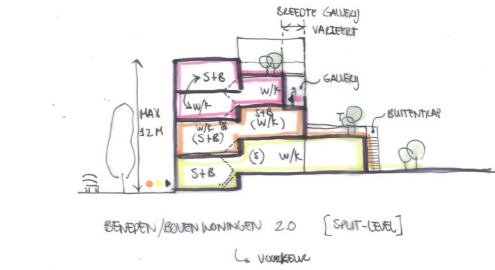
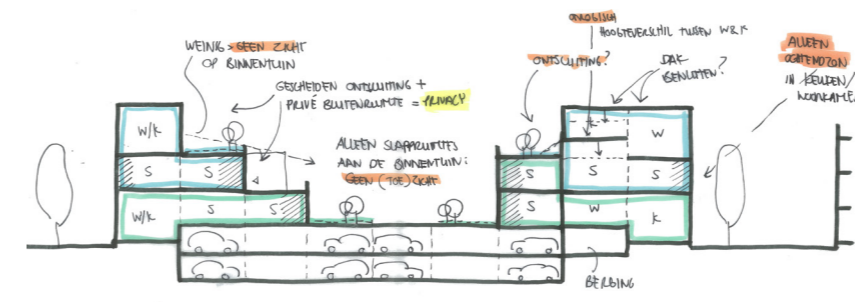
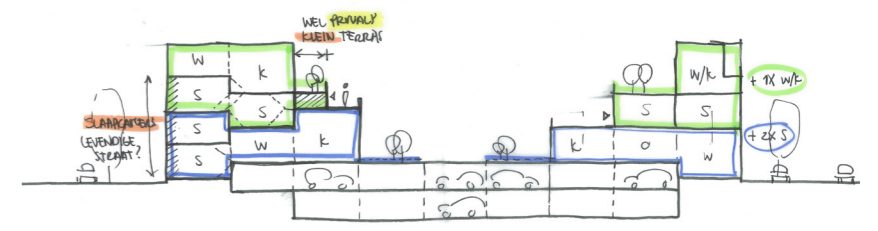
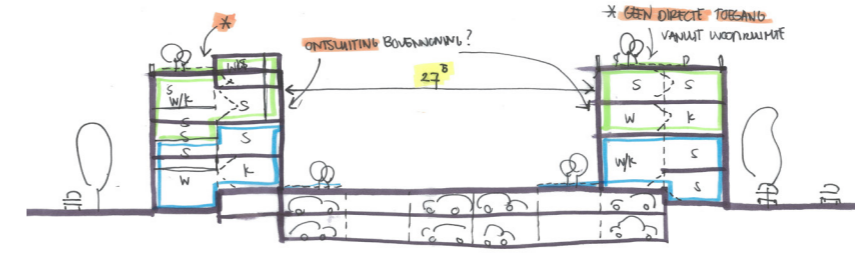


Lage nis

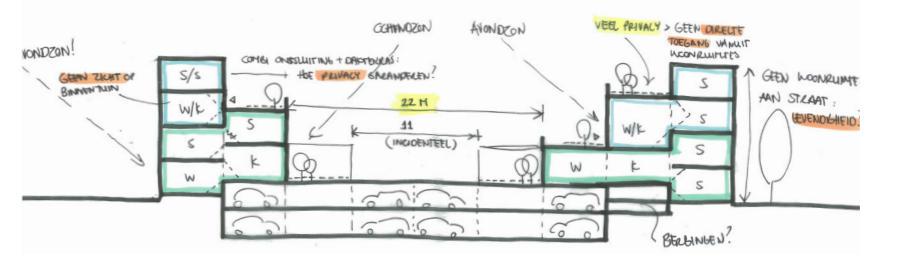
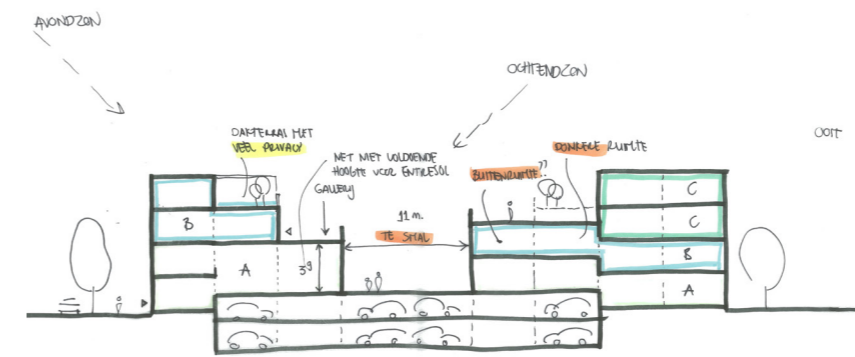


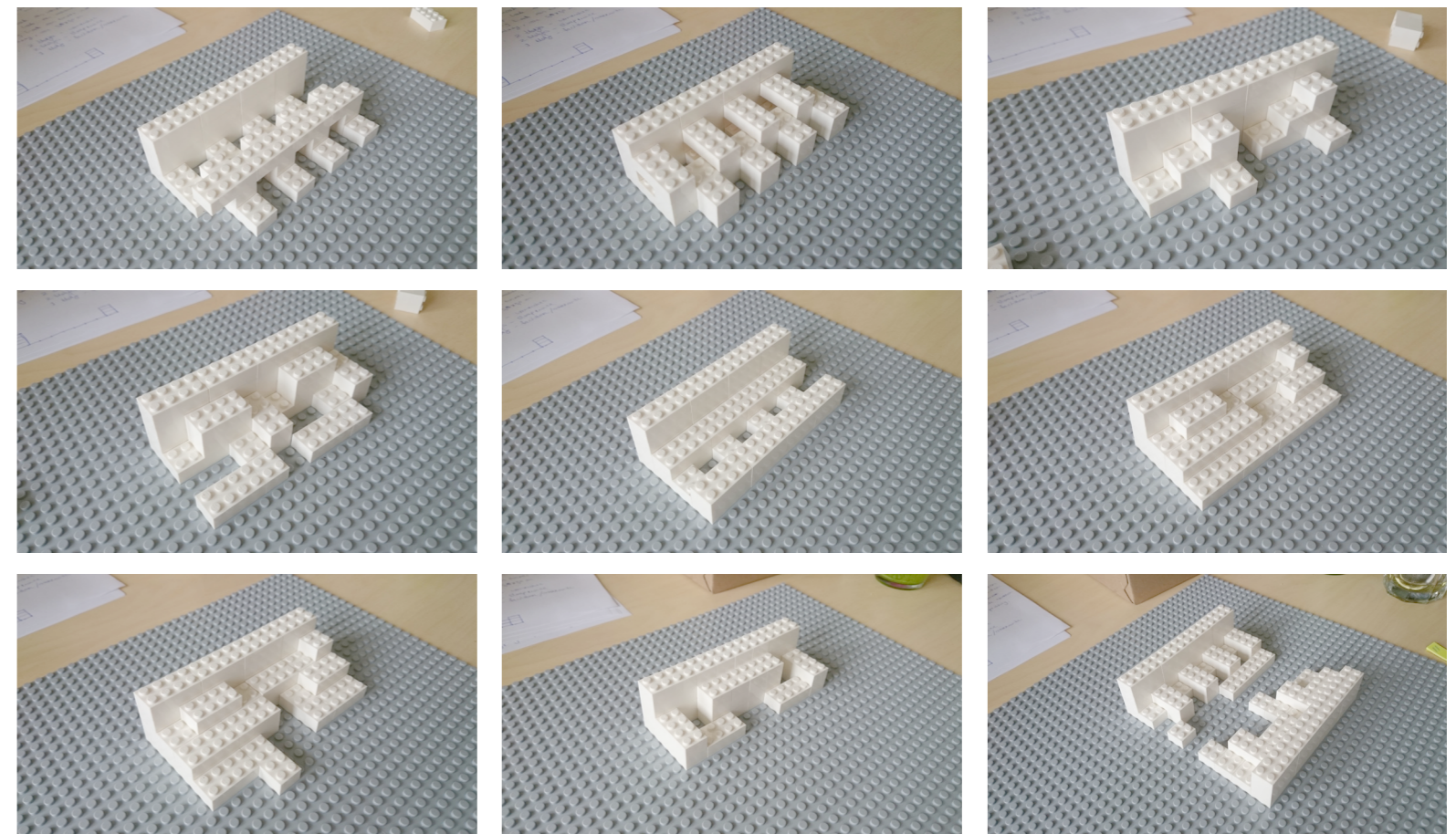
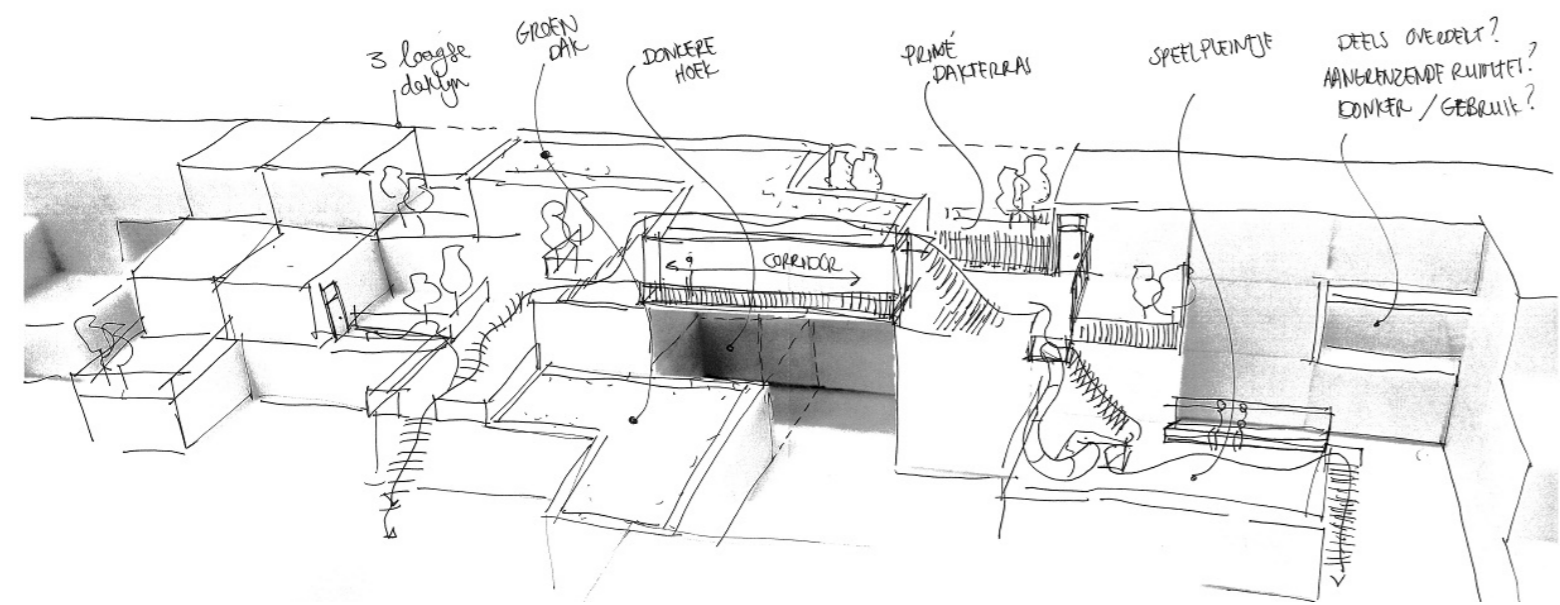
Glijbaan naast de trap





- ⊕ PLUSSEN & MINNEN
- + CONTACT TUSSEN W/K EN S
  - + W/K MET 1.5 M HOOGTEVERSCHIL TOT T
  - + LANGER TOEGANG TOT T VANwege HAVKE HOOGTE
  - + AANNAEMDE RIJKEIT'S
  - + GEEN DIRECTE TOEGANG TOT T - GEEN VOEDSEL
  - + GROOT T AANGEKOMEN AAN W/K
  - + RIJKEIT'S BUKET AAN STRAAT MET BELEVENDE
  - + VOEDSEL AAN DE STRAAT
  - + DIRECTE TOEGANG TOT MODEREL BUITENTUIN
  - GEEN BUITENRUIMTE AAN STRAATZIJDE
  - ↳ WEL RIJKEIT'S VOR BELEVENDE OF DE JIJEP
  - ALLE RIJKEIT'S OP STRAAT EN HOOGTE
  - + BUITENRUIMTE AAN HET HOF
  - BUITENRUIMTE BEEFT MINDEKEL PRIMAIR
  - SPLIT-LEVEL > NIET ALLES OP 1 NIVEAU





## De plantoelichting

Mijn ontwerp is een complex met gezinsappartementen in de populaire vooroorlogse wijk Blijdorp in Rotterdam.

Het blok sluit aan de buitenzijde aan op de bestaande bebouwing, in materialisatie en hoofdvorm, maar wijkt aan de binnenzijde af door de hoofdopzet en toegankelijkheid.

Aan de straat liggen de voordeuren van de benedenwoningen op de begane grond en de bovenwoningen op de eerste verdieping. Op de bovenste twee lagen liggen de topwoningen. Deze splitlevel woningen worden ontsloten middels galerijen en hebben een dakterras op de bovenste laag. Door de diverse posities van de woningen en hun buitenruimtes hebben zij elk een eigen vorm van privacy en verbinding met de collectieve binnentuin.

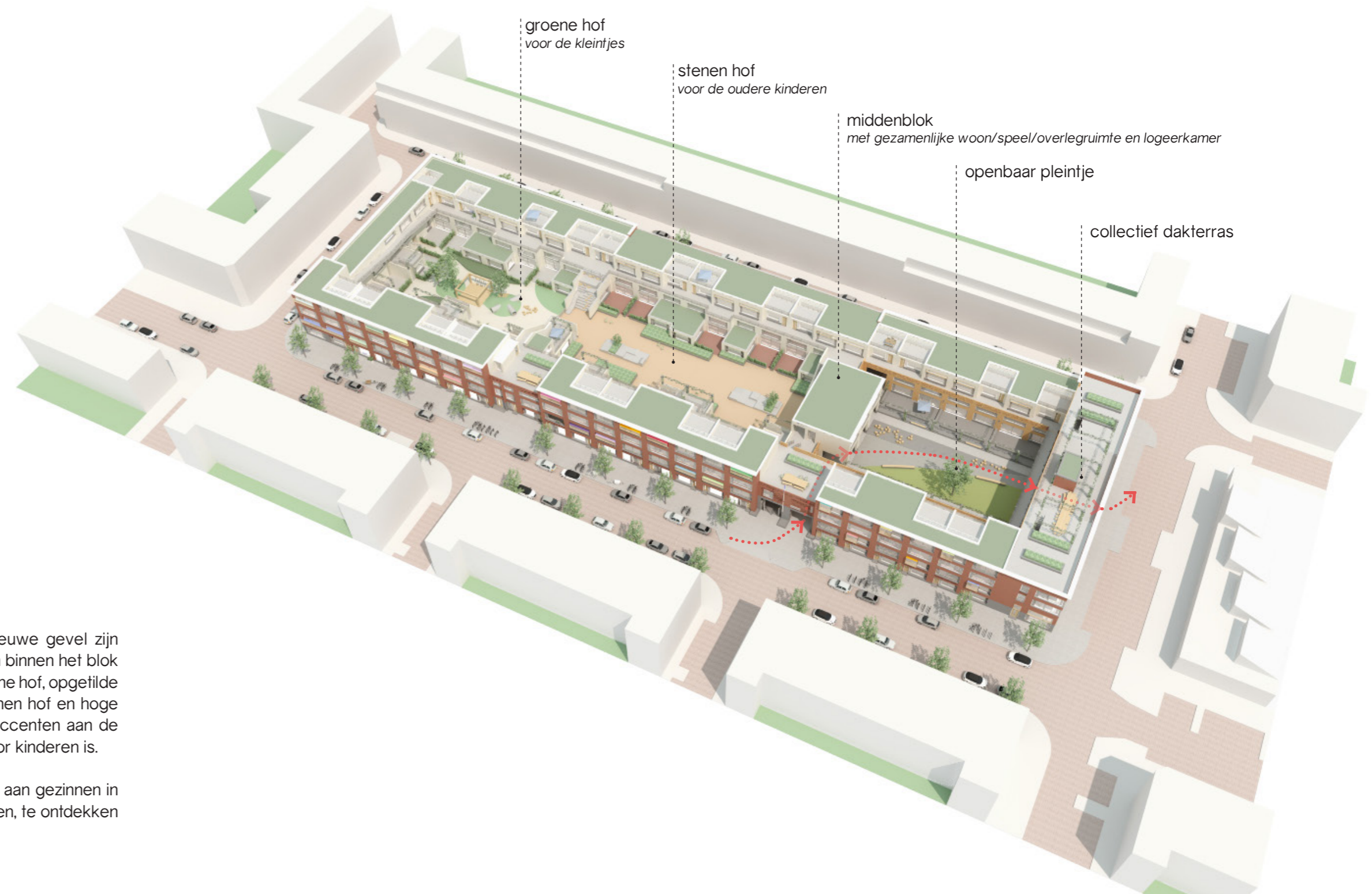
Iedere woning heeft een privé buitenruimte aangrenzend aan de woonruimte, waar de allerkleinsten in het zicht van de ouders buiten kunnen spelen. Bij het opgroeien hebben zij in de collectieve binnentuin en op de galerijen of op het openbare pleintje een veilige omgeving om samen verstopperijtje te spelen, met een bal over te gooien of te leren fietsen. Op het collectieve dakterras kunnen de gezamenlijke barbecues gehouden worden of kunnen de jongeren zich terugtrekken om samen met hun vrienden te hangen terwijl ze over de skyline van de stad uitkijken. Binnen het complex er is er plaats voor iedereen.

De doorgaande routing binnen het blok zorgt voor contact tussen de bewoners. Iedere woning heeft een eigen buitenruimte, maar het blok biedt ook voldoende mogelijkheid om elkaar te ontmoeten in collectief gebied. In het middenblok bevindt zich de gezamenlijk woonkamer. Hier kunnen de kinderen op een druilerige dag binnenspelen, kunnen filmavonden gehouden worden of de ruimte kan gebruikt worden voor de VvE-vergaderingen. Het blok heeft hier ook een gezamenlijke gastenkamer, zodat familie of vrienden van buitenaf makkelijk een nachtje kunnen blijven.

De gevel van het blok sluit aan op de bestaande wijk, maar heeft een eigen karakter. Het spiegelende ritme van voordeuren en de witte kaders van de

kozijnen zijn terug te zien in de bestaande gevels. In de nieuwe gevel zijn erkerramen toegevoegd, welke iets laten zien van wat er zich binnen het blok afspeelt. Lage ramen voor de kleintjes ter hoogte van het groene hof, opgetilde ramen voor de opgroeiende kinderen ter hoogte van de stenen hof en hoge ramen - voor iedereen - bij het openbaar pleintje. De kleuraccenten aan de buitenkant van de erkerramen geven aan dat het een blok voor kinderen is.

Het ontwerp is een nieuw woonblok wat geborgenheid biedt aan gezinnen in de stad. Een fijne plek om te wonen en op te groeien, te spelen, te ontdekken en te beleven.





lage galerij



openbare pleintje

stenen hof



Nobelstraat [west] t.h.v. groene hof | lage erkerramen



Nobelstraat t.h.v. stenen hof | midden erkerramen



Sonmansstraat [oost]



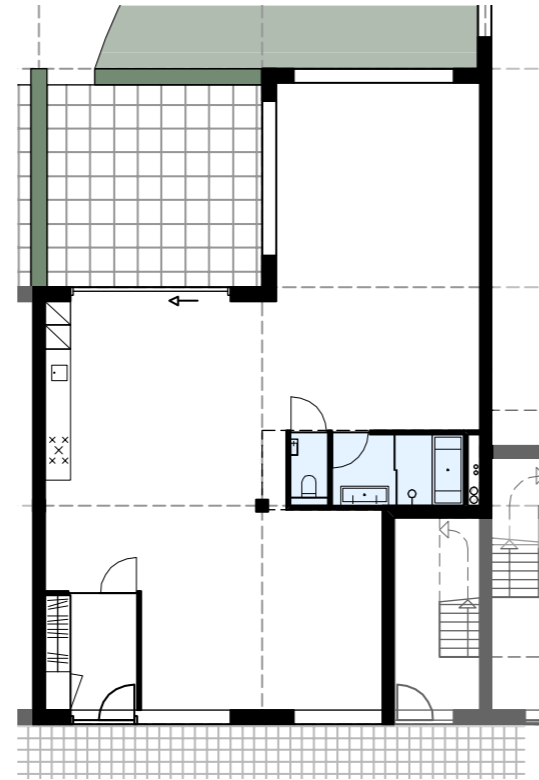
Nobelstraat t.h.v. openbare pleintje | hoge erkerramen



Nobelstraat | entree parkeergarage en openbaar pleintje

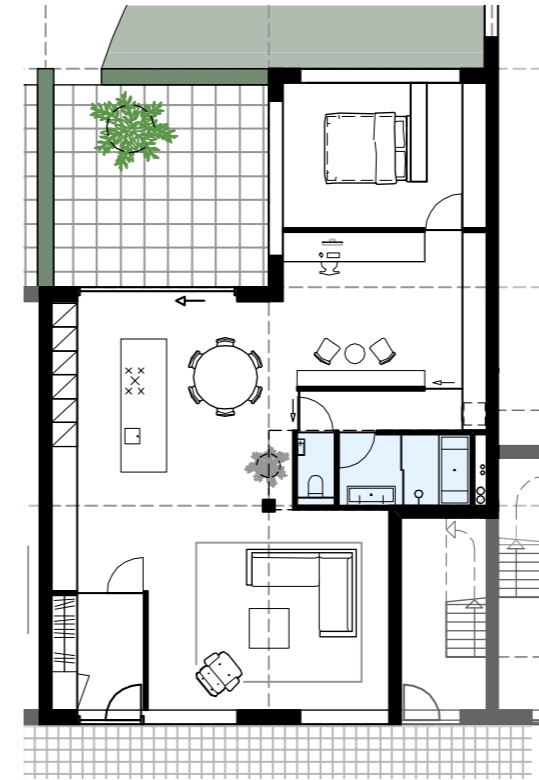


Bijlwerffstraat [zuid] | entree openbaar pleintje

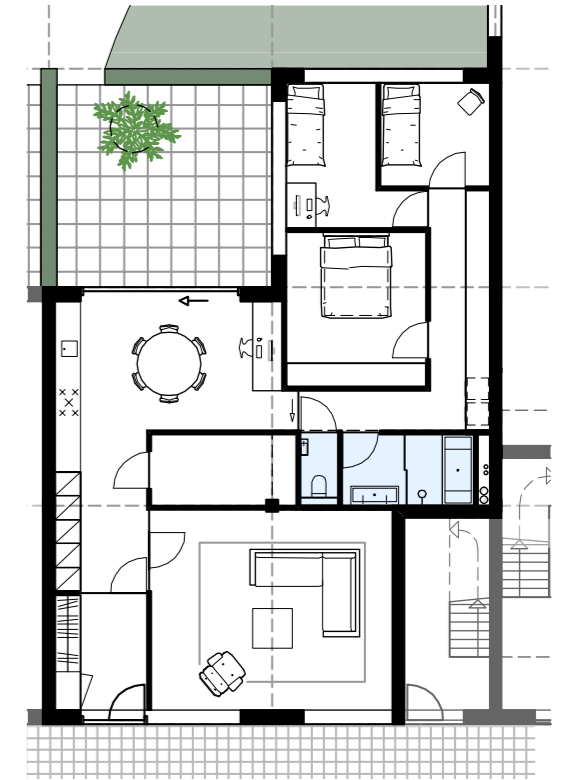


benedenwoning

basis inrichting



inrichting - jong stel zonder kinderen



inrichting - stel met oudere kinderen

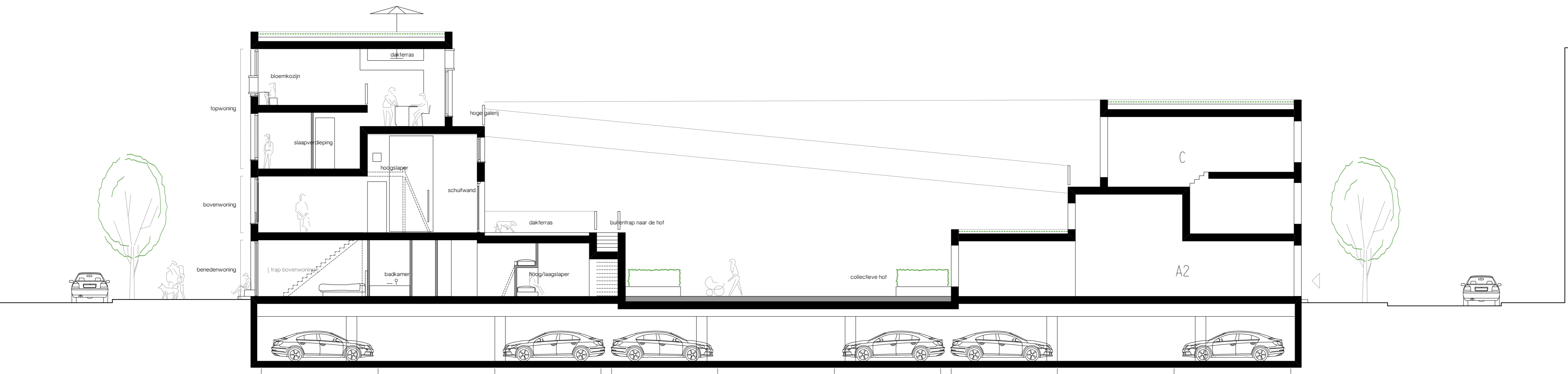


Nobelstraat [west] t.h.v. groene hof | lage erkerramen | kamer voor kleuter



kamer voor tiener





bovenwoning





Topwoning | hoog erkerraam



Topwoning | galerijniveau

woonniveau



## Reflectie

Bij het ontwerpen van woningbouw voel ik mij als een vis in het water. Het is een deel van het vak waar ik me heel vertrouwd mee voel. In mijn werk heb ik tientallen particulieren begeleid bij het ontwerp, de uitwerking en het bouwen van hun vrijstaande woning of de verbouwing van de bestaande woning. Op de Academie heb ik diverse woningbouw-ateliers gevolgd: Grootstedelijk huis, Thuis op Heijplaat, The Block. Om bij mijn afstuderen verder te gaan dan ik gewend was, ben ik afgestapt van bekende woningtypes. Zo wilde ik appartementen maken, om aan te sluiten op de hogere dichtheid in de buurt, en iedere woning een mooie buitenruimte geven direct grenzend aan de woonruimte.

De omvang van het project was een stuk groter dan ik gewend ben, daar heb ik flink mee geworsteld. Mijn gebruikelijke methode van handschetsen en modelleren in 3D heb ik losgelaten door met blokjes foam en LEGO aan de slag te gaan. Hierdoor leerde ik vrijer werken, wat me de juiste ingrediënten gaf voor het ontwerp.

De laatste fase kwam ik weer in bekender vaarwater. Het is het onderdeel waar ik het meeste van houd tijdens het ontwerpen: de indeling en inrichting van woonruimtes.

Tijdens het ontwerpen van dit grotere blok heb ik gemerkt dat mijn voorkeur ligt bij kleinere opgaven.



RAvB  
Esther Kats  
Afstuderen | 2018

