

Huisje, boompje, beestje 2.0

Gezinnen van de toekomst

DOELGROEP

Huisje boompje beestje/jonge gezinnen

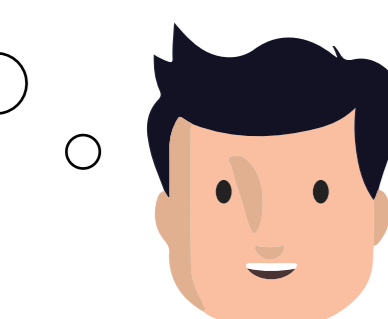
Het gezin
Jonge gezinnen 0-44 jr
Vaak kinderen onder 15 jr
Gezin op nummer 1
Veel aandacht naar gezin

De woning
Ruim
Tuin
Identiteit
Veiligheid
Gezondheids
Koopwoning

De auto
Verklassen
Bezit
Status

Zekerheid
Inkomen en baan
Regelmatig leven
Veiligheid
Pouwde veel te besteden

Harterger van Loon



39 jaar
Twee kinderen
Woont in Meerhoven

"We hadden in 2004 de keuze tussen een appartement in de stad, of een studiowoning in Meerhoven. We hebben toen gekozen voor Meerhoven, 30% meer ruimte en in 13 minuten met de bus in het Centrum."

"We zijn verhuisd naar een ander deel van de wijk en hebben ons eigen huis gebouwd"

"We leerden mensen kennen, kregen kinderen. Dan ben je gebonden en blijf je."

"Een warmtepomp was toch te duur. We bleven toch maar even op gas. Veel burens zijn er wel mee bezig"

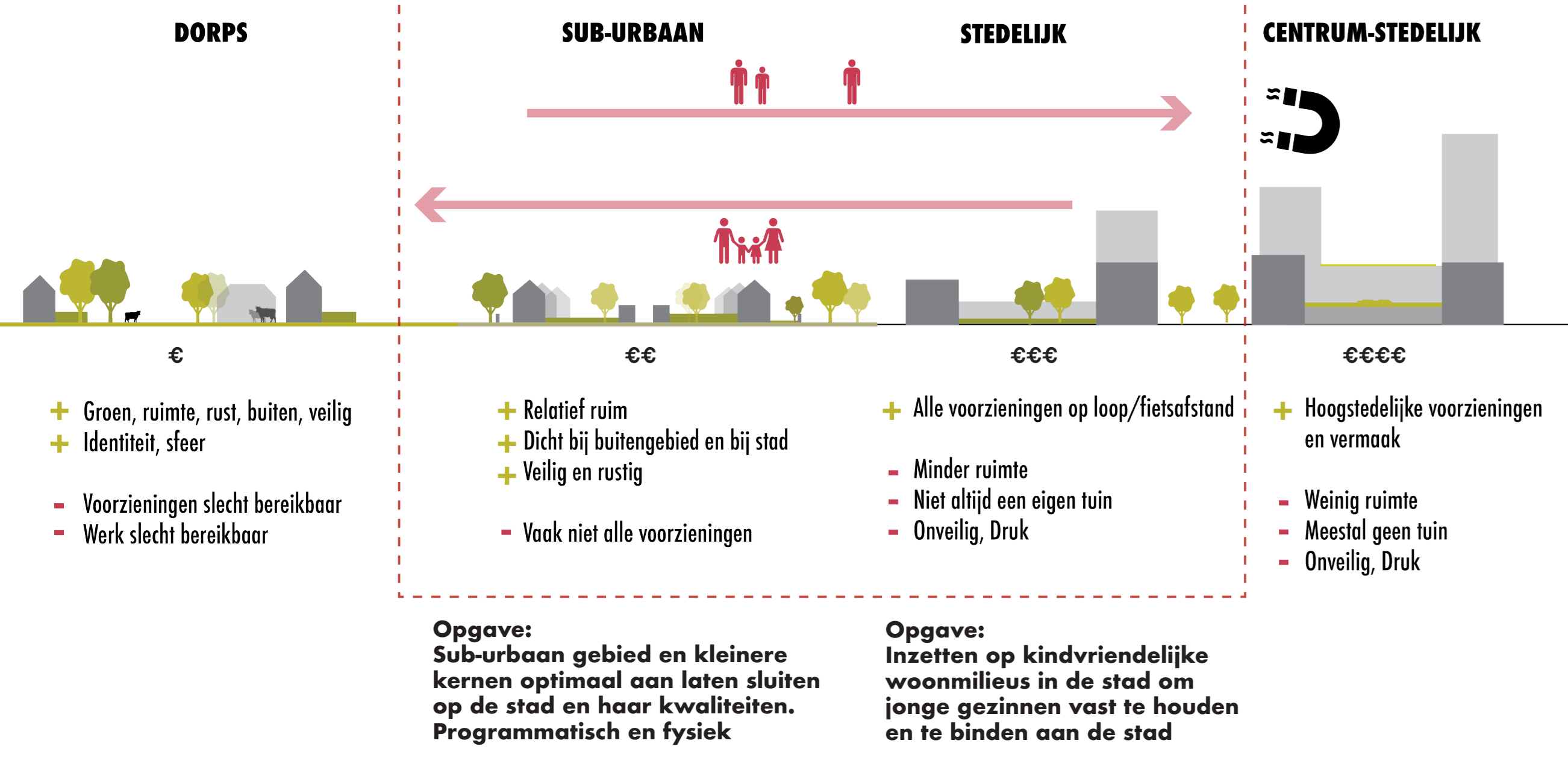
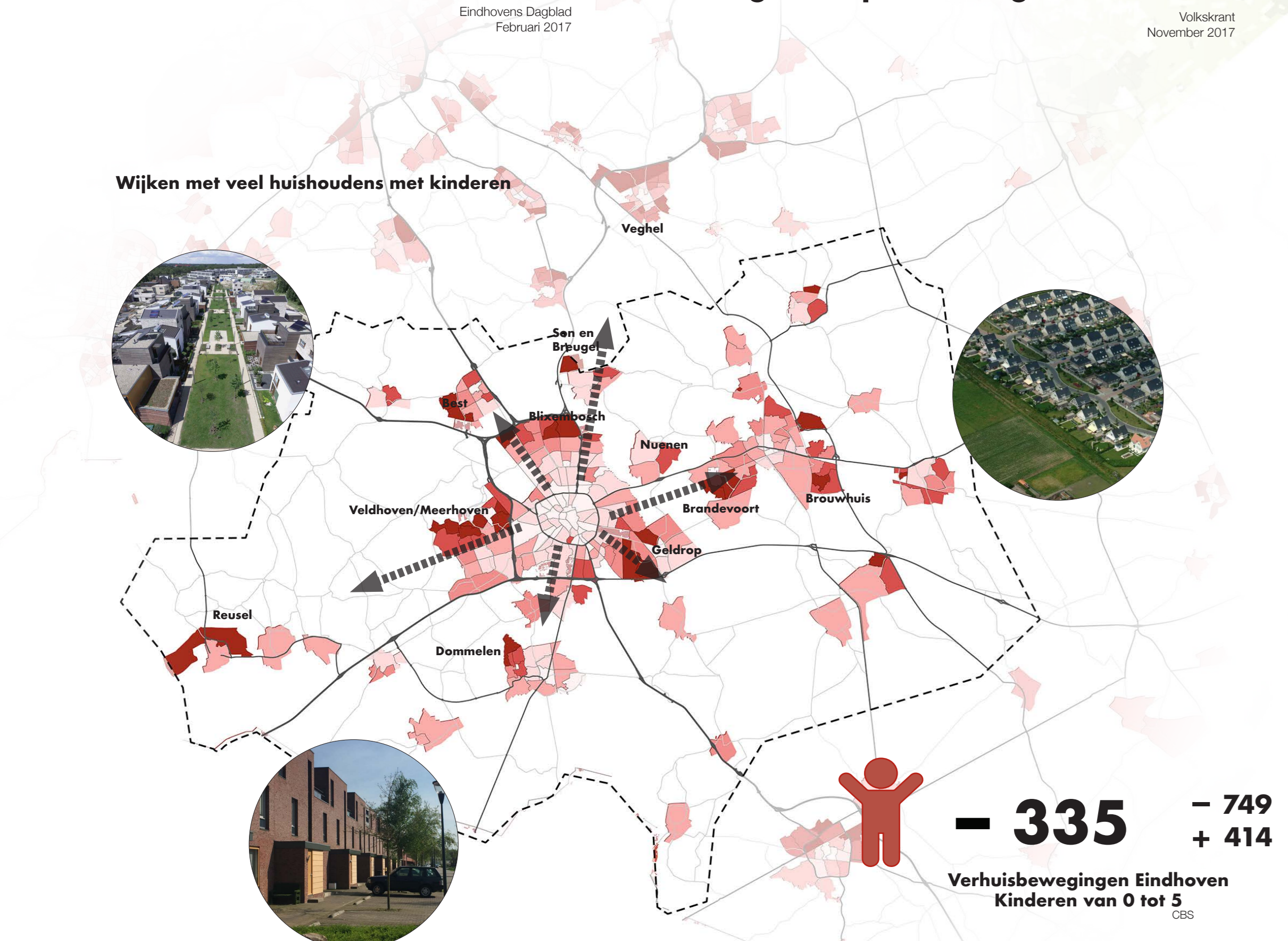
"Er wordt steeds meer thuis gewerkt."

"We hebben behoefte aan een plek waar je samen kunt zijn, waar je de kinderen kunt laten spelen, en waar je een goede kop koffie kunt drinken."

DIAGNOSE EN OPGAVE

"Gewenste woning voor gezin niet beschikbaar in de stad"

"Jong gezin veruult stad vaker voor goedkopere randgemeente"



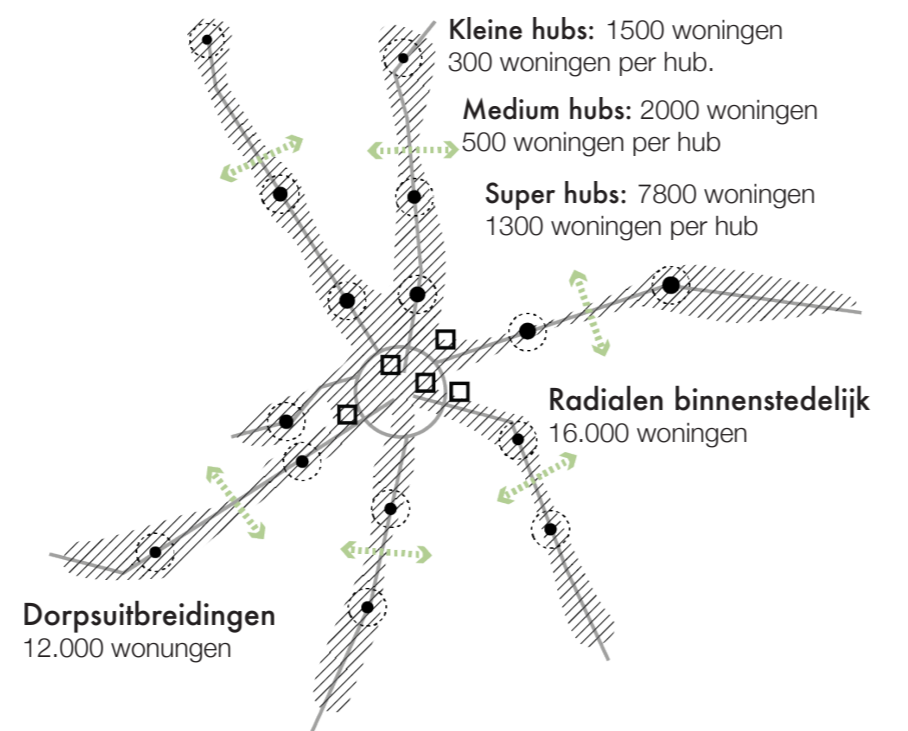
VINGERSTAD

Mobiliteit
Eindhoven en de regio kan gezien worden als vingerstad. In de toekomst wordt een aantal belangrijke assen die het centrum met het buitengebied verbinden getransformeerd naar hoogwaardige OV- en fietscorridors. Door de transformatie worden de kleinere kernen buiten de stad optimaal verbonden met het hoogstedelijke centrum en kan zo andersom ook zeer snel in het buitengebied. Auto's worden zo veel mogelijk geparkeerd in de stad en parkeren vooral aan de randen. Dit schept een interessant vestigingsmilieu voor gezinnen. Op de radiale lagere hubs waar diverse stromen bij elkaar komen.



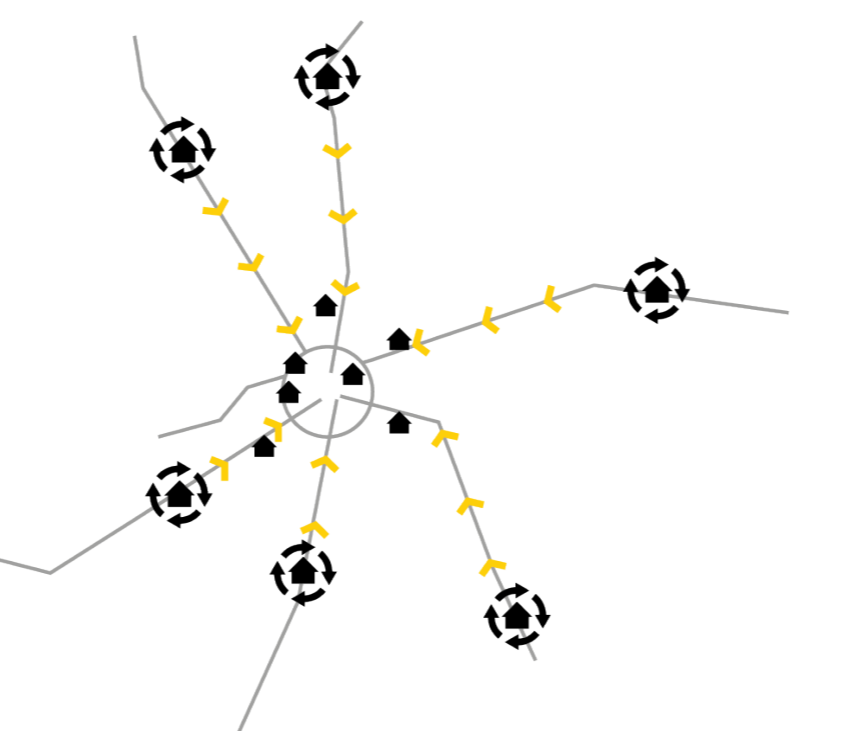
Verdichting

De radiale vormen ook de belangrijkste zoekgebieden voor verdichting. Dit gaat op drie manieren. Als eerste wordt gekeken naar upgrade van de bestaande woningvoorraad. Daarnaast wordt langs de radiale, vooral rondom de hubs verdicht. Door het schoner en stiller worden van het vervoer kan er in hogere dichtheid worden gebouwd. Er wordt gezocht naar experimentele, compacte gezinsmilieus met relatief hoge dichtheid. Als derde worden rondom de kleine kernen en in het buitengebied, bijzondere, zelfvoorzienende gezinsmilieus ontwikkeld. Door de radiale is alles in de buurt.



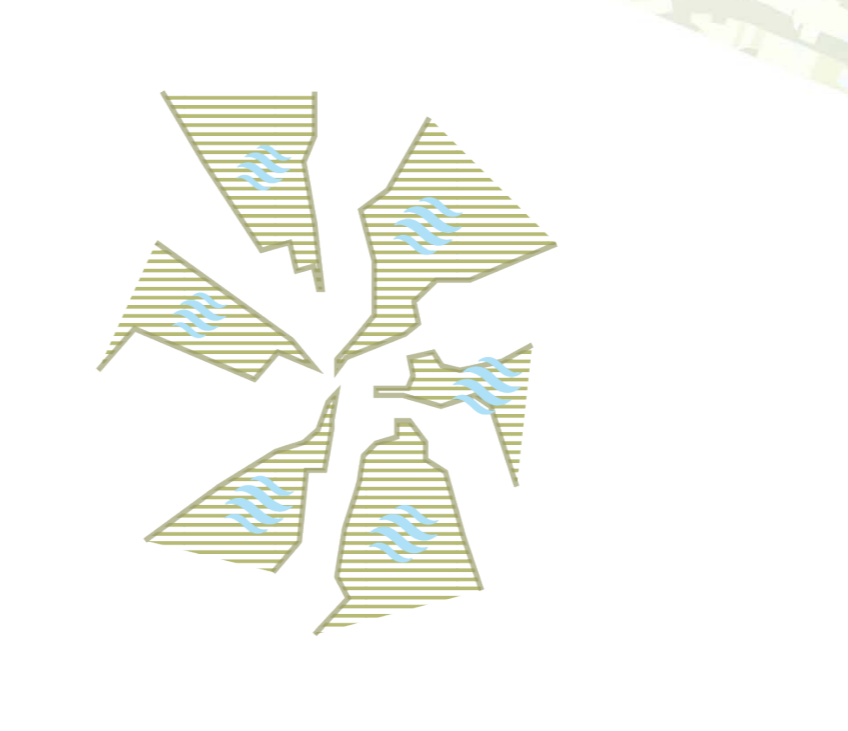
Energie

Energie wordt veel lokaal opgewekt. De doelgroep is veel met de eigen woning bezig en is in staat hierin te investeren. Het kan ook geld opleveren voor deze mensen. De overvloedige opgewekte energie kan via de radiale worden getransporteerd naar bestaande woonmilieus die moeilijk energie neutraal gemaakt kunnen worden. In het buitengebied zijn kleine uitbreidings zelfvoorzienend. Door de trek naar stedelijk gebied ontstaat er ruimte in het buitengebied voor energielandschappen.



Klimaat

Stad wordt afgewisseld met inplantende landschapsparkeers die tot aan het centrum de stad in prikkelen. Het buitengebied en landschap is altijd in de buurt van voor groen en landbouw. Deze groene prikkers zorgen voor de afvoer van koude lucht in de stad en kunnen water afvoeren. Ook door de auto ingewisseld wordt voor groen land: de stad moet als spons en is er minder uitstoot en hittestress in de stad.



Mobiliteit

- Radiaal:** Hoogwaardige ov en fiets corridor die aangrenzende gebieden optimaal verbinden met zowel de kern als het buitengebied. Langs deze assen wordt ontwikkeld.
- Hub:** Hub op een radiaal, vaak in de buurt van sub-centra. Verstedelijken rondom deze hubs om voorzieningenniveau ook in buitengebied en kernen te verbeteren. Straatgevels en lokale bouwvormen en kernen hierop uit.
- Snelfietspad en lokale busverbinding:** Radialen worden met elkaar verbonden door snelfietspaden en lokale elektrische bussen. Auto wordt geweid. Ook liggen er tussen de radiale kernen of radiale in de zachte richting.
- Park & Ride/Bike:** Buiten de kern van de stadweg komen stappen over op een vier de park & ride's aan de randen van de stad. Met de monaal of een elektrische fiets bereik is het centrum snel te bereiken.

Verdichting

- Bestaande woningvoorraad kansrijk voor upgrade:** Wijken die qua structuur interessant zijn voor gebieden zoals bloemkoolwijken. Het verblijven van de auto levert zeer veel kans op in deze wijken.
- Verdichting rondom hubs:** Rondom de hubs wordt triv verdicht. Er wordt gezocht naar experimentele, compacte gezinsmilieus met relatief hoge dichtheid maar ook naar woningen voor andere doelgroepen. Ook passende voorzieningen als scholen worden toegevoegd.
- Verdichting langs radiale:** De radiale vormen de belangrijkste zoekgebieden voor verdichting. Binnen de stad ontstaat veel ruimte door het transformeren van de weg en het vervoer van de auto. Buiten de stad kan ook binnen het vingerstad model worden verdicht bij bestaande dorpen of als nieuwe kernen.

Energietransitie

- Lokale productie en doorgeven van energie:** Bij nieuwbouw moet worden gestreekt naar volledig energie-neutrale woonmilieus. De doelgroep is in staat om te investeren in de eigen woning. De overvloedige energie kan over de radiale worden getransporteerd naar bestaande woonwijken die moeilijker energie neutraal kunnen worden gemaakt.
- Productielandschappen:** Omdat meer ingezet wordt op zelfvoorzienendheid en lokale productie en ontlast steeds meer dorpen kernen, ontstaat er ruimte in het landschap voor het opwekken van duurzame energie.

Klimaat adaptatie

- Landschapsparkeers:** Groene prikkers als landschapsparkeers prikket tot aan het centrum de stad in. Deze worden verbonden van ontwikkeling. Koude lucht bereikt de stad en water kan beter worden afgevoerd.
- Beken:** De beken en de ruimte daar omheen worden zo veel mogelijk ingericht als waterstuffer. Dit is ook een interessant landschap voor gezinnen om te recreëren.
- Minder auto:** Minder auto in de stad zorgt voor veel ruimte om ruimte voor voor parkeren te transformeren naar groen en waterloop. Dit kan ook worden gecombineerd aan speelveld.

Circulaire economie

- Delen:** Door het stimuleren van collectiviteit en het delen van productie of diensten kan de houdbaarheid afval en verbruik worden verminderd. Online deelplatforms. Lokale productie van voedsel, gezamenlijke afvalafhandeling, doorgeven van energie, lokale waterloop en zuivering, etc.

SUPER HUB

