

het voorhof

wonen in de stad, omarmd door groen

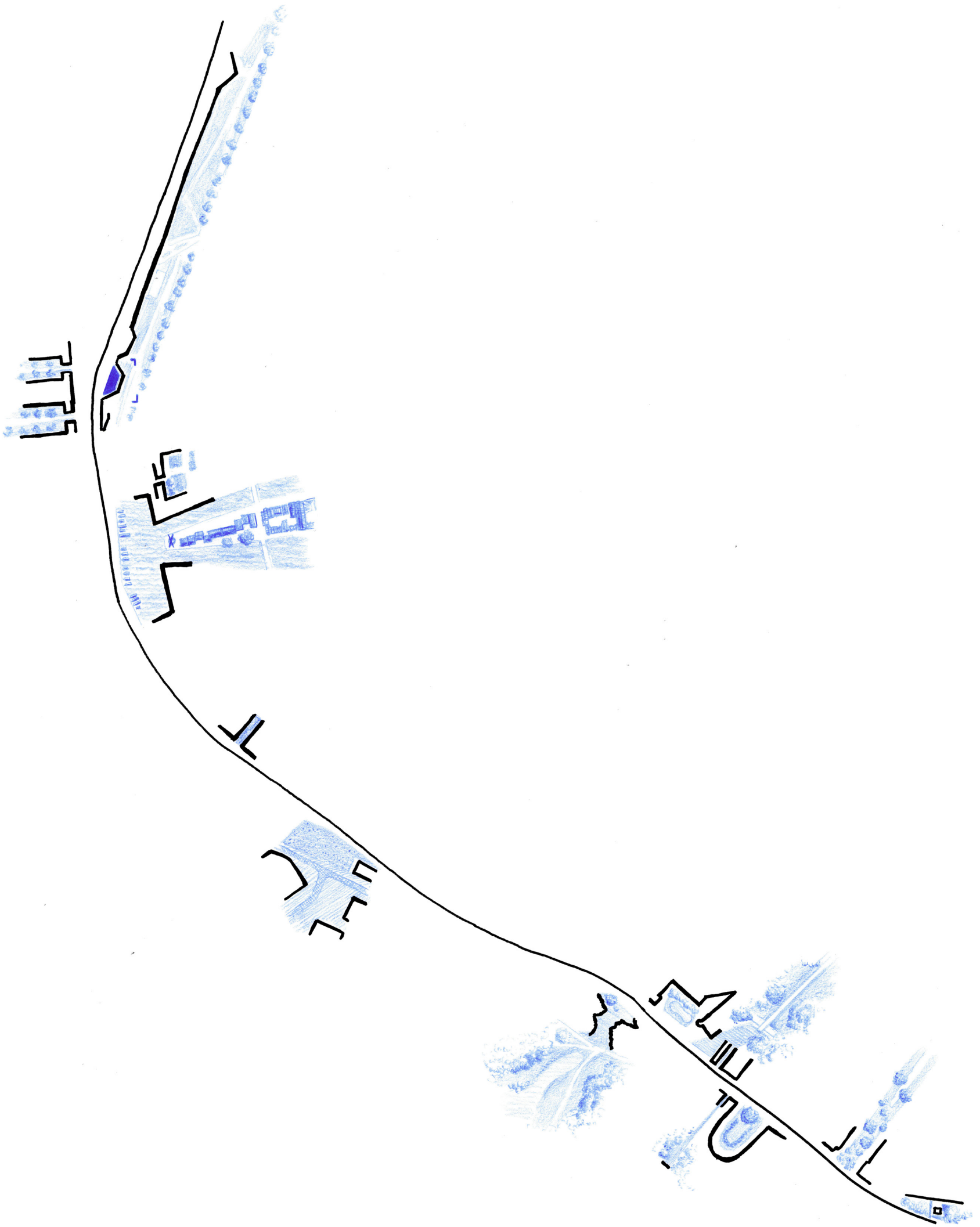
Martijn Feenstra

de eerste blik

Augustus 2016 - Het was een warme zomerdag tijdens de introductieweek van mijn academie-periode en samen met een aantal van mijn nieuwe medestudenten pakte ik de tram vanaf de West-Kruiskade richting Rotterdam-Delfshaven. We liepen de Spanjaardstraat uit richting het Hudsonplein. Op zoek naar verkoeling liepen we het Dakpark op, waar we een aantal uren spendeerden onder de weinige schaduw van een jonge boom. Het was mijn eerste ervaring met Rotterdam-West. In die korte tijdspanne maakte ik kennis met de diversiteit van de wijk die in vele facetten te vinden is.

De locatie tussen het Diepeveen-gebouw en de zuid-oostgrens van het Dakpark wordt omringd door een veelzijdigheid van stadsdelen. Om de hoek ligt historisch Delfshaven, een plek met een eeuwenoude geschiedenis die nog altijd voel- en zichtbaar is als je er over de straten loopt. Ten noorden ervan ligt de vooroorlogse stadswijk Bospolder, een wijk met een grote Marokkaanse en Turkse gemeenschap. Ten zuiden, de Vierhavenstraat over, de Kaapverdische wijk, ook wel poço dos negros genoemd. Het Dakpark aan de westgrens, is een initiatief van buurtbewoners, en vormt een groene ader door het gebied. Het park verzacht ook de grens met het havengebied. Daar waar ook het M4H-gebied is ontstaan. Een broedplaats voor creativiteit met bedrijven en initiatieven als de Keilewerf, Uit Je Eigen Stad en Atelier van Lieshout.

De locatie zou gezien kunnen worden als de plek die al deze facetten samenknoot. Het kan een plek worden die op al deze kwaliteiten met elkaar kan verbinden. Aan het begin van het Dakpark kan een ruimtelijk woonensemble ontstaan dat een markering vormt voor de wijk, de huidige leegte zorgvuldig opvult en het Dakpark kan beëindigen.



de reis langs de lijn

De deuren van tram 8 gaan bij station Leuvehaven krakend open. Aan de voet van de Erasmusbrug wordt hier een lange lijn door de stad geïntroduceerd. Daar waar de Boompjes verdergaat als het Vasteland ligt *De Zwaan* er in het vroege ochtendschemer nog verlaten bij. Een binnenvaartschip voert haar lading naar een haven landinwaarts. De stad ontwaakt, maar is nog niet opgestaan. Tram 8, vertrokken vanaf de Kleiweg vervolgt vanaf hier zijn route richting Spangen.

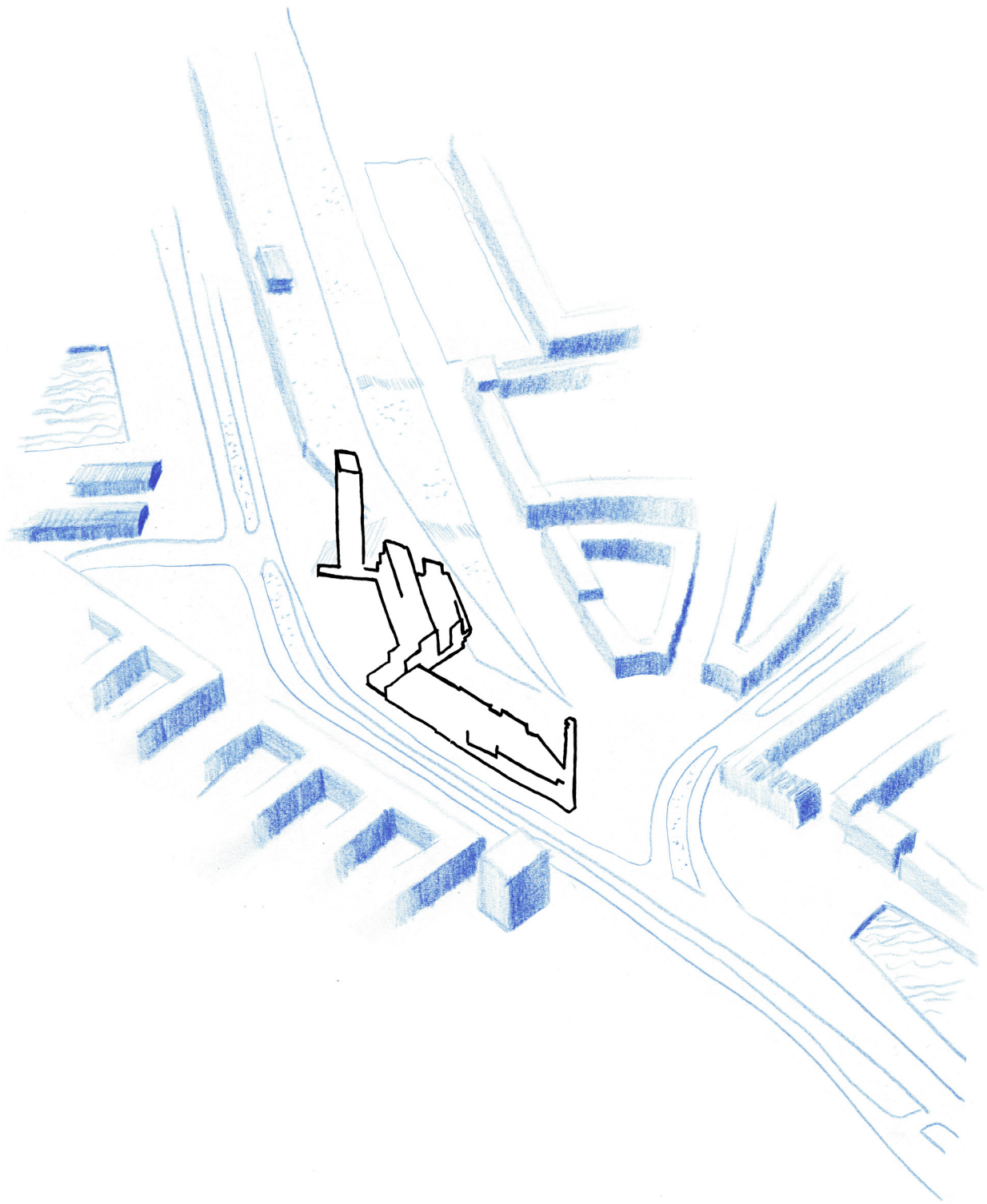
Het gouden koepeltje van de Orthodox Russische Kerk komt tussen de bomen tevoorschijn en vangt nog net het licht van de lantaarnpalen. Voor de halte het Vasteland opent de straat zich opnieuw, bij het einde van de Westersingel. Een singel die ook een tal haltes eerder al zichtbaar was.

Vorbij de Kunsthal voert de reis langs het Erasmus MC, een medische machine ter grootte van een stadsdeel waar de lichten nooit gedoofd worden. *Het Park* is op dit tijdstip het domein van uitgelaten honden en hardlopers. Bij de sluizen aangekomen stroomt het water van de Maas weer langs de route. De bebouwing wordt aan de linkerzijde steeds meer gefragmenteerd en lijkt losjes uitgegooid te zijn over de uitgestrekte kades.

Eenmaal uitgestapt bij halte Schiemond is er zicht op een uniek stukje Rotterdam, het spitse einde van het oude Delfshaven, met de graanmolen als markante beëindiging. Iets verderop, eenzelfde spitse punt maar dan aan land, het torentje van het Diepeveengebouw. Het gebouw loopt over in het Voorhof, een woonhof tussen de Vierhavenstraat en het Dakpark. De één begint er al aan z'n dag, een ander probeert dit nog even uit te stellen.

Het woontorentje markeert het begin van het Dakpark waarna de reis te voet zich vervolgt langs een kilometer aan XL-shops. De kassa's worden geteld, een rolluik gaat omhoog.

Het Voorhof voegt zich in een lange reeks stedelijke ruimtes langs een lijn door de stad, de 'Parkway'. Voerende vanaf de Erasmusbrug naar Marconiplein is er langs deze 4,5 kilometer tellende route een scala aan scènes te ontdekken, waar het diverse stadsleven aan af te lezen valt.



anoniem maar niet onbekend

Maandagavond 10 september - Al wandelend door de wijk onthult deze een grote levendigheid. De bankjes op het Hudsonplein dienen als ontmoetingsplek voor een groepje jongeren. De rechte paden omhoog, het park op, vormen het parcours voor een aantal hardlopers. Bovenop het park krijgt een klein klasje van Marokkaanse vrouwen een bootcamp-les. Onderaan bij Proeftuin de Punt ontdoet een groepje vrijwilligers de tuin van zwerfafval. Op de hoek van de 2e Schansstraat zit een aantal mannen te kaarten en thee te drinken. Iets verderop is het geschreeuw te horen van de karatevereniging.

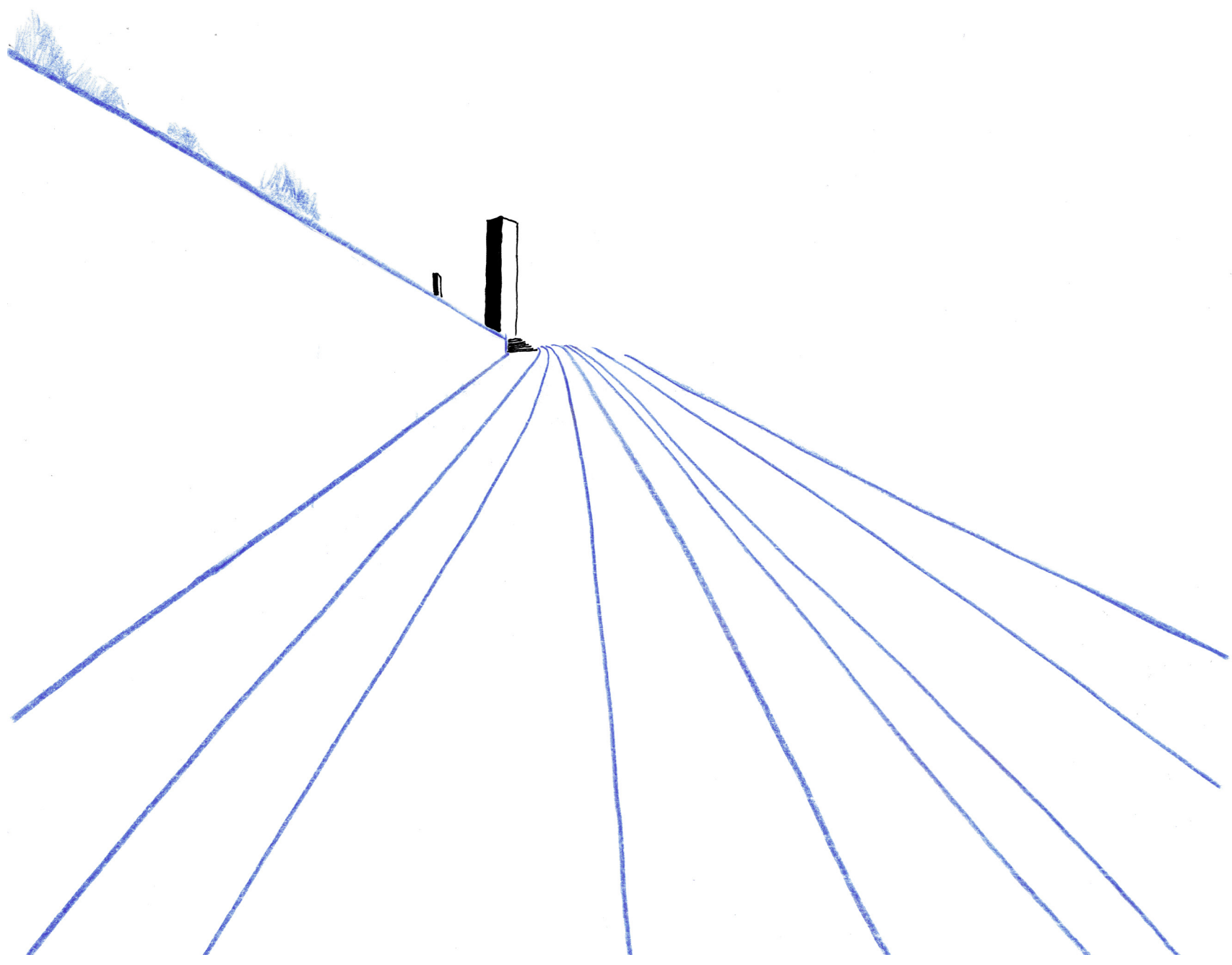
De Vierhavenstraat, tijdens de spits een belangrijke verkeersader in de stad, ligt er in de schemering verlaten bij. Een enkele fietser komt langs, het aantal auto's is schaars.

Het drukke stadscentrum lijkt hier soms ver weg. Je kan er de rust van het park opzoeken, uitwaaien langs de Maas, een terrasje pakken in Delfshaven en op zaterdag naar de lokale markt.

Binnen de wijk leven groepen mensen met verschillende achtergronden naast elkaar. Deze samenstelling van de wijk en de ligging, tussen het oude Delfshaven en het Vierhavengebied maken deze plek uniek in de stad.

In de stad, in Rotterdam, kun je zijn wie je bent. Je kunt er wonen, werken, liefhebben en leven. De stad is zowel hard als zacht, concreet en diffuus. Je kunt er alleen zijn zonder je ooit eenzaam te voelen. Hier lopen 620.000 levens langs en door elkaar heen, verdeeld over stadswijken met veelal verschillende gezichten. Bospolder is hier geen uitzondering op.

Ook al kom ik niet vaak in de wijk, op die ene maandagavond voelde ik me er niet onbekend. Het kilometer lange park is uniek in de stad, en eromheen bevinden zich allerlei sociale plekken. Wonen op deze plek, aan en op het Dakpark, achter het Voorhof, maakt deze unieke positie nog meer voelbaar.



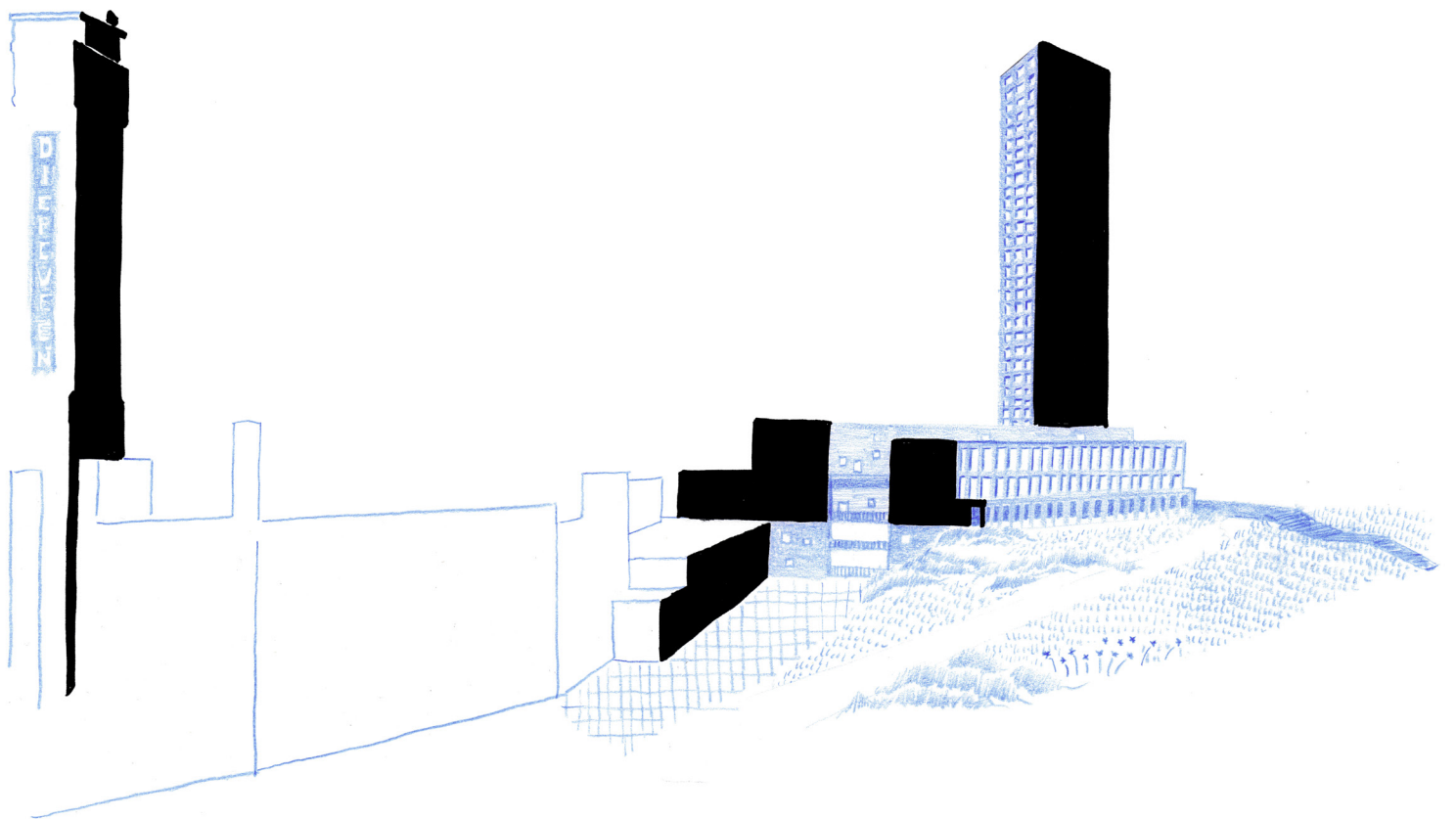
hoog en laag

Het water van de Maas klotst er tegenaan. De golven, ontstaan door de vrachtschepen, zijn alweer vertroebeld en afgezwakt als ze de kade bereiken. Een enkele visser heeft er zijn hengel uitgeworpen. Hier ontmoeten de woon- en industriestad elkaar. De woningen aan het water kijken uit op de eindeloze reeks schepen die voorbijkomen. De drie woontorens hebben nog verder zicht, op een heldere dag wel tot Hoek van Holland. Dichter bij de grond is het uitzicht beperkt tot de opslagloodsen van de IJsselhaven en het kruispunt richting het Dakpark.

Bij dit kruispunt eindigt de Schieмонdbuurt hard tegen de Vierhavenstraat aan. De straat vormt een extra grens voor een wijk die al afgesloten aanvoelt. De dagelijkse overgang is voor velen imminent. Langs de stoep, voor het stoplicht razen de auto's voorbij.

Eenmaal de oversteek gemaakt is er nu een nieuwe route naar het park gemaakt. Een trap met flauwe treden klimt naar de hoogte van het Dakpark toe, begeleidt door het woontorentje. Zo worden de wijkdelen door de nieuwe verbinding samengeknoopt met het Dakpark. Er ontstaat een pleintje bovenop het park, begrenst door de nieuwe bebouwing.

Een torentje op een knoop in de wijk. Het is het sluitstuk van het stedelijke ensemble dat vanaf de ranke punt van het Diepeveengebouw begint. Door het smalle, hoge volume wordt de lengte en de breedte van het Dakpark extra benadrukt. De woningen hebben er uitzicht op de lange lijn winkels en het uitgerekte park. Boven de rest van de omliggende bebouwing uit heerst er hier een stilte in het uitzicht. De glinstering van de zon op het water, de wind die de takken van de bomen deinzend meevoert. De voorbijrijdende auto's die je niet kan horen, de zon die je achter de havens zien verdwijnen.



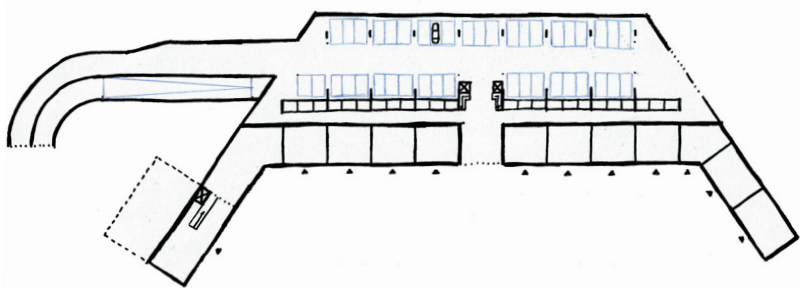
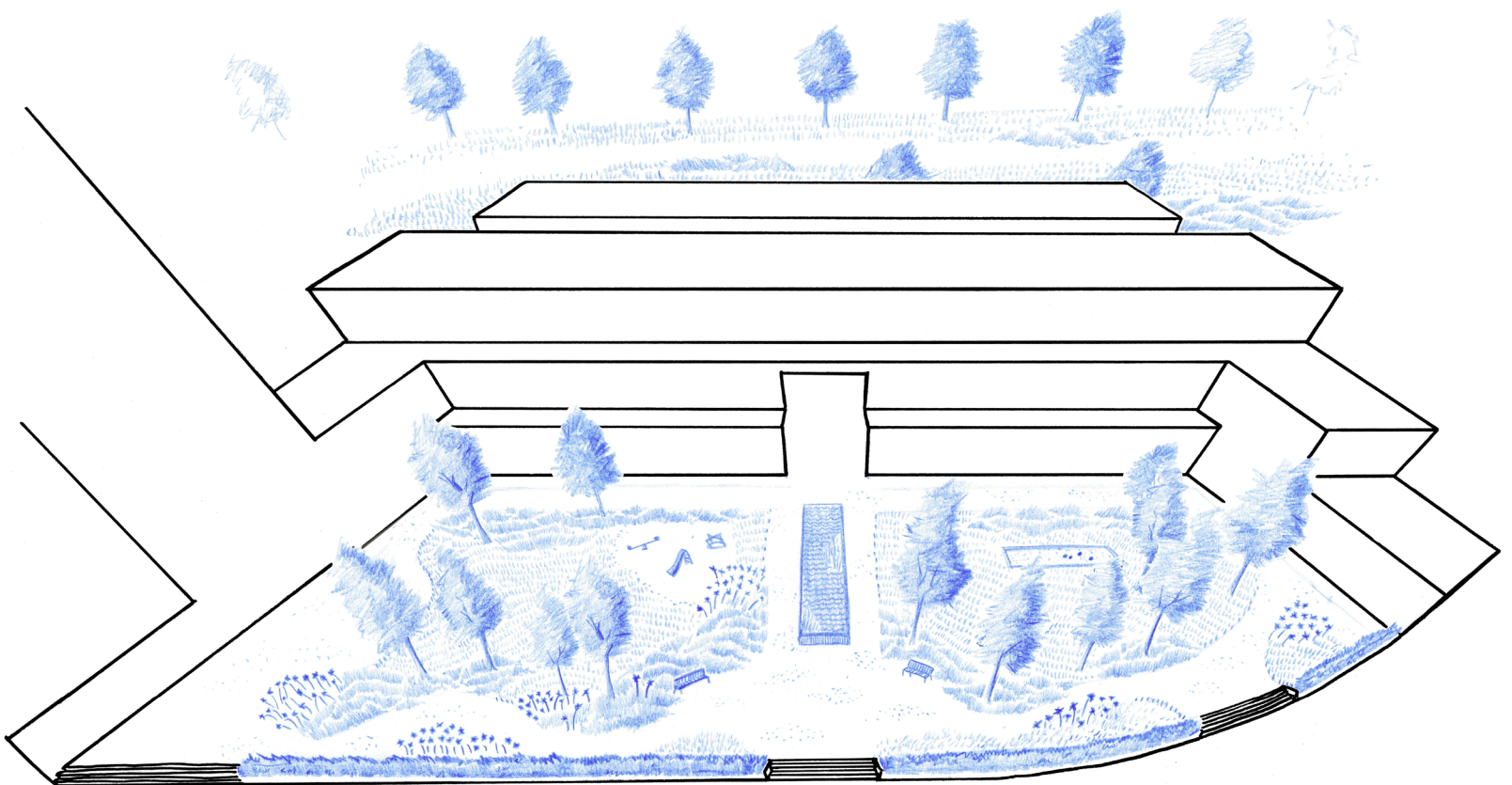
de opnieuw geslagen brug

November 1912 - De arbeiders trokken in het ochtendgloren vanuit hun huizen naar de fabrieken, droogdokken en assemblagelijnen. Vanuit de wijk Bospolder, een wijk gebouwd voor de havenarbeiders was er voor velen maar één logische route; de stalen IJsselveenbrug, over de spoorlijnen die de havens van goederen voorzag. De brug maakte de verbinding tussen de woonwijk en het Vierhavengebied, dat volop in ontwikkeling was.

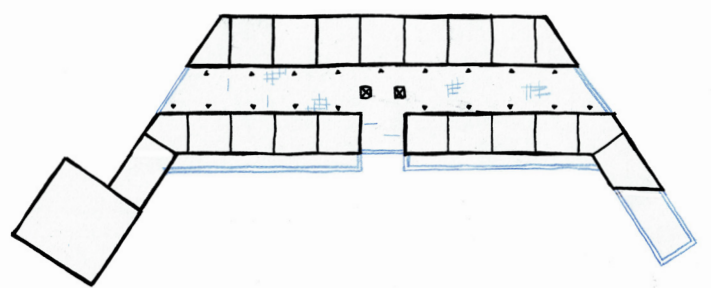
Aangelegd ter hoogte van de Catharina Beermanstraat, bestond de brug uit een stalen vakwerkconstructie die zo doelmatig mogelijk was vorm gegeven. Twee trappen aan weerszijden met daartussen het brugdek. Hoog genoeg om boven de goederentreinen van het rangeerterrein van het havengebied langs te gaan. Naast de praktische functie had de brug ook een sociale betekenis voor de wijk. Overdag was het een speelplek voor de kinderen, in de avond wachtten de vrouwen er op hun man, met de brug als plek om af te spreken.

Tegenwoordig wordt de wijk niet meer opgesplitst door de treinsporen van de havens. Nu vormen de Vierhavenstraat en het Dakpark de grootste barrières. Vanuit Schiemonnd is de toegang tot het park moeilijk te vinden en niet voor de hand liggend. Het park vormt nu eerder een hindernis dan een verbinding voor dit gedeelte van de wijk. Tevens is er voor Bospolder geen duidelijke verbinding meer met het havengebied M4H en het achterliggende water van de Nieuwe Maas.

Er is voor de buurt weer een plek nodig zoals de brug dat vroeger was. Een plek die de gefragmenteerde en afgesneden stukken van de wijk weer aan elkaar knoopt. Het Voorhof vormt de schakel tussen de twee wijkdelen en kan als markering en toegang worden gezien voor het Dakpark. Een park dat dan niet meer een barrière vormt, maar daadwerkelijk de centrale plek van de wijk kan zijn. Een wijk die ook nu weer volop in ontwikkeling is.



bg



+02

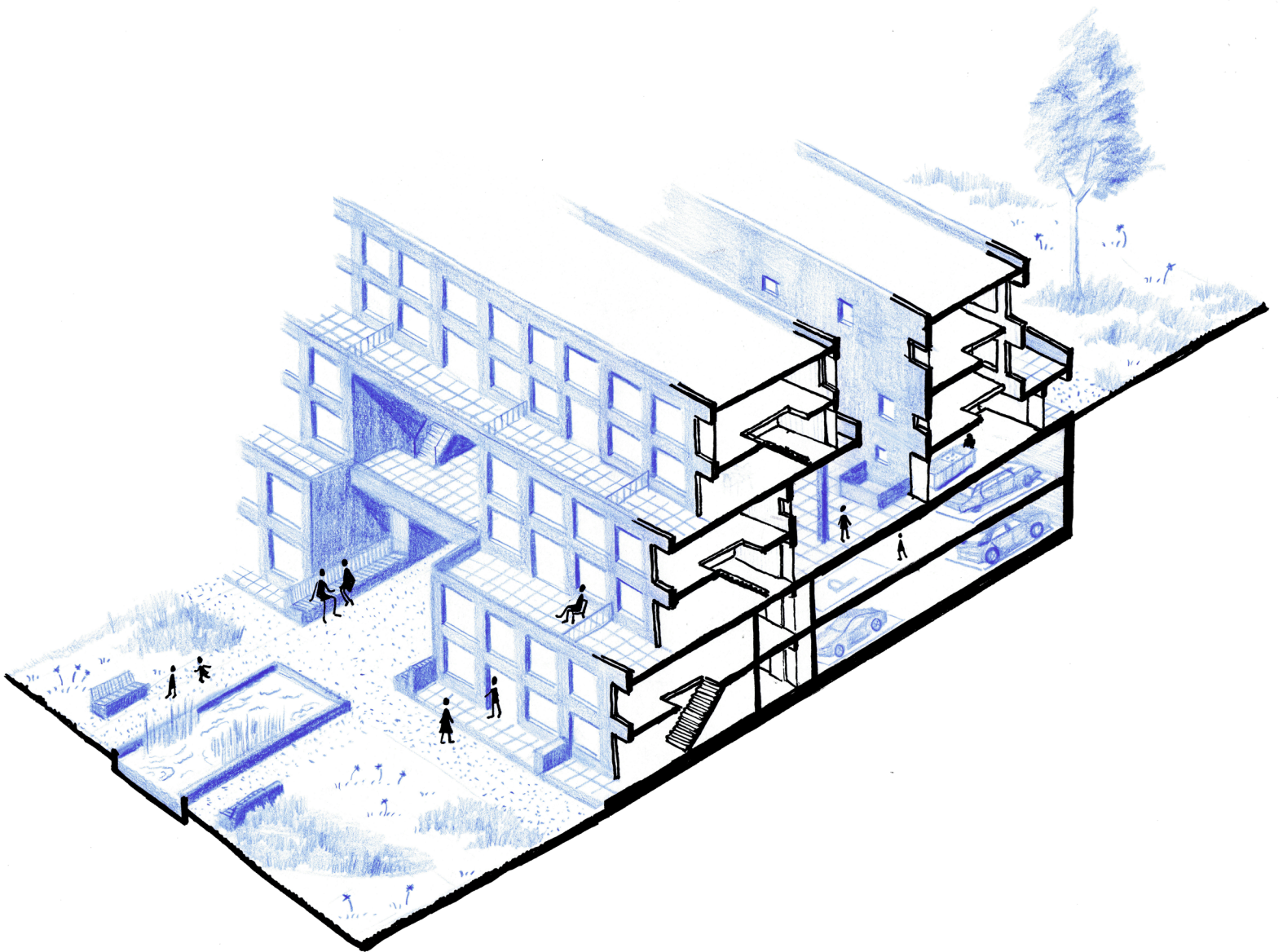
het hof in de stad

Het Voorhof, voor de bewoners is het een plek waar ze zich eigenaar van voelen. Overdag verzacht het de drukte van de Vierhavenstraat, in het begin van de avond is het een plek waar je de burens kan ontmoeten.

Vanaf het kruispunt rijd je als bewoner de parkeergarage binnen, onder het Dakpark door. Je parkeert je auto en loopt via een smalle onderdoorgang het licht en het groen tegemoet, naar de centrale buitenplek van het plan. Dit kan als de entree van het gebied worden gezien. Het groene Voorhof wordt omarmt door de woningen en vormt zo een veilig aanvoelende plek. Bewoners kunnen er verblijven, spelen, eten en ontmoeten. Het is een plek voor de buurt. Voor de woningen direct aan het hof, zorgt een privéstoep voor een overgangszone tussen het meer publieke hof en de private woning. Centraal in het blok zijn de trappen naar de bovengelegen woningen. Hier loopt je over een klein straatje naar de deur van je woning. De woningen zijn eenzijdig georiënteerd naar buiten toe. De gezinswoningen bestaan uit twee lagen met wonen op de begane grond en de privévertrekken op de eerste verdieping.

Het hof biedt ook de toegang aan de woontoren. De toren, samengesteld uit compacte appartementen, staat met het ene been in het hof en met het andere op het park. Achter de twee-laagse hofwoningen liggen de parkwoningen, met de voordeur bereikbaar vanaf het hof, en een achterdeur direct aan het park.

Kenmerkend aan alle woningen zijn de overgangen die vanaf de openbare weg worden ingezet. Net zoals het hof een buffer creëert, doet de architectuur dat ook. Er wordt een langzame overgang gecreëerd van het openbare naar het meest private gedeelte van de woningen. De ruimtelijke sequentie die de bewoner doorloopt geeft hieraan een belangrijke sturing. De opeenvolging van de ruimtes zorgen voor een zachte overgang van woning naar stad en andersom.



dé plek om te leven

Oktober 2025 - De frisse ochtendlucht komt door de zware gordijnen de slaapkamer binnendrijven. De deur naar het balkon staat op een kier. De stilte wordt zo nu en dan onderbroken door een voorbijgaande auto en een passerende tram, al klinkt het geluid ver weg. De wekker gaat, het warme water van de douche doet het badkamerraam beslaan. Even later pruttelt de koffie er op los en wordt de krant van de mat gehaald. Het ochtendritueel is op deze doordeweekse dag weer vol in gang gezet. Het is nog niet zo lang geleden dat het ontbijt aan het hof werd genuttigd. Nu het vorstige dauw weer op het helmgras staat zit dat er voorlopig niet meer in. Langzaamaan begint het groene hof weer te veranderen. Bladeren kleuren nu rood en geel en het frisse gras van toen heeft nu weer een wat doffe aanblik. Wat nog onveranderd is zijn de geparkeerde kinderfietsjes van de buurkinderen, het meisje dat elke ochtend de kranten bezorgd en de vaste stoet van burens die naar hun werk vertrekken. Ze komen elkaar allemaal tegen op het pleintje naar de parkeergarage.

Het Voorhof voorziet een verbindende rol voor de buurt. Iedereen kan er tijdens een zonnige dag op een bankje plaatsnemen of op een nazomeravond gebruik maken van de petanque-baan. Voor de mensen die wonen aan het hof, met een woning direct eraan of met uitzicht op, is het een plek met waar ze een bepaald gevoel van eigenaarschap over hebben. Samen zorgen ze bijvoorbeeld voor het onderhoud en voor de oogst van de moestuin. Het voelt als een verlengstuk van hun woonruimte en als bufferzone naar het verkeer van de straat. Het is een plek met je burens en voor je wijk, midden in het groen.

