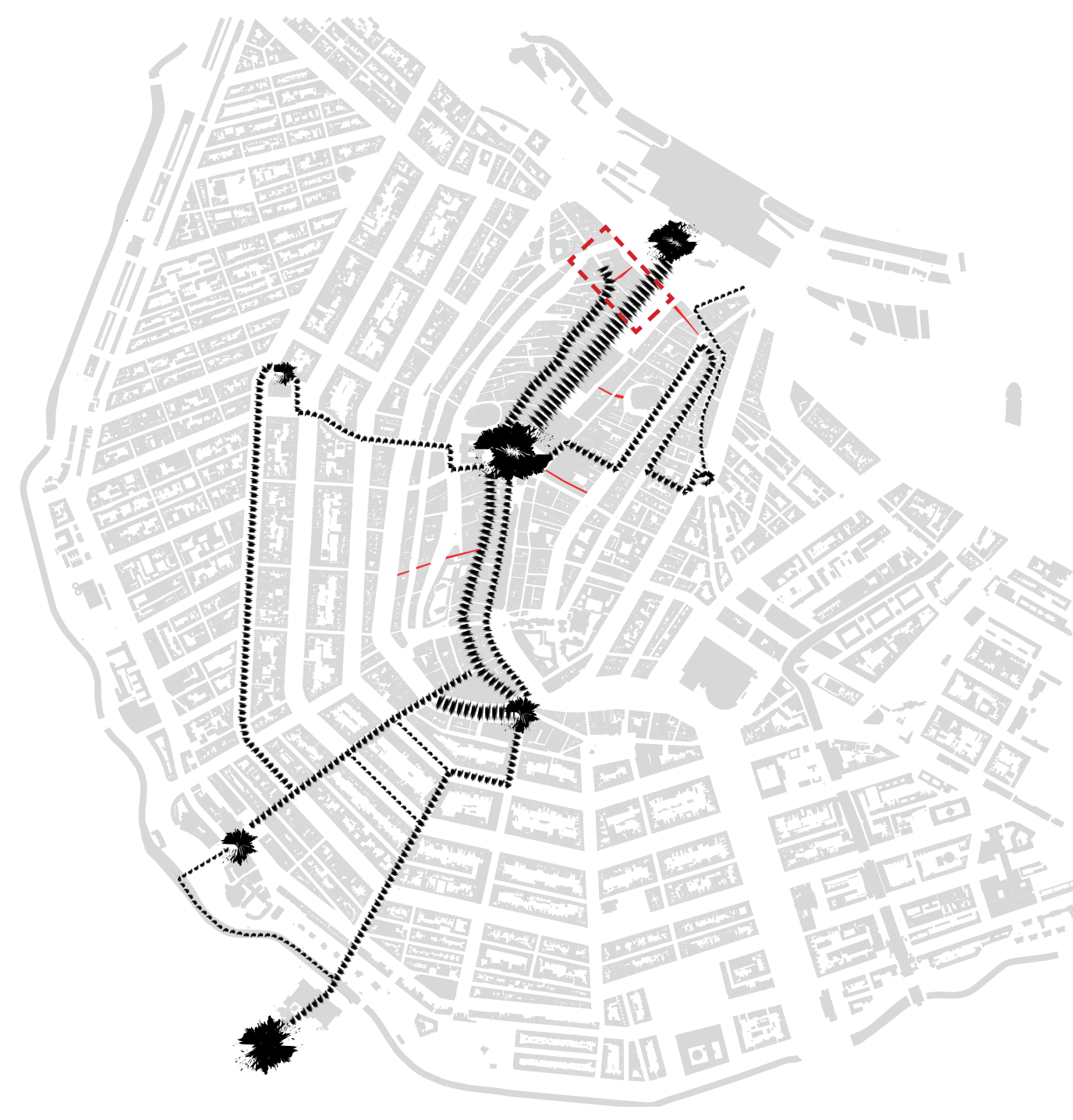




Alle stegen in de binnenstad van Amsterdam



Middels toeristische route, de bezochte stegen

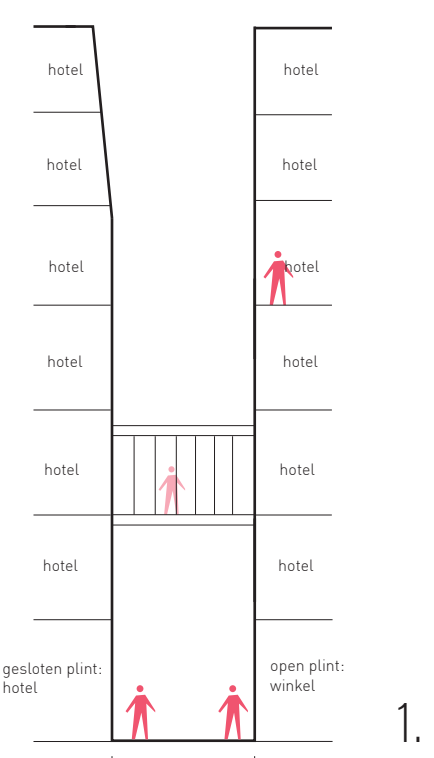


Stegen die potentie hebben om de verbinding van verschillende bestemmingen te versterken, en de steeg zelf als bestemming te gebruiken

- ① - het gaat niet zozeer om de **breedte van de steeg**, het gaat erom hoe en waarom die steeg moet worden gebruikt.
- ② - de stegen worden gebruikt wanneer er een goede **bestemming/trekpleister** erachter zit
- ③ - de stegen worden sterk bezocht wanneer er een **programma** zelf in de steeg aanwezig is.
- ④ - **terrasjes** in de steeg zorgen voor levendigheid
- ⑤ - **groen** in de steeg geeft de plek/ruimte extra levendigheid en beïnvloedt de zeker de sfeer
- ⑥ - **verlichting** in de steeg voorzorgt voor veiligheid en sociale controle
- ⑦ - **een overdekte steeg** met een programma werkt tevens heel goed

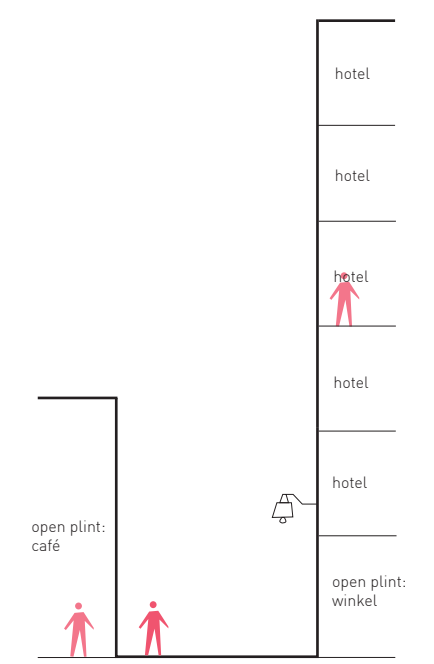
STEEG ALS BESTEMMING

SEFER BURHAN | OPERATION BYPASS | ROTTERDAMSE ACADEMIE VAN BOUWKUNST



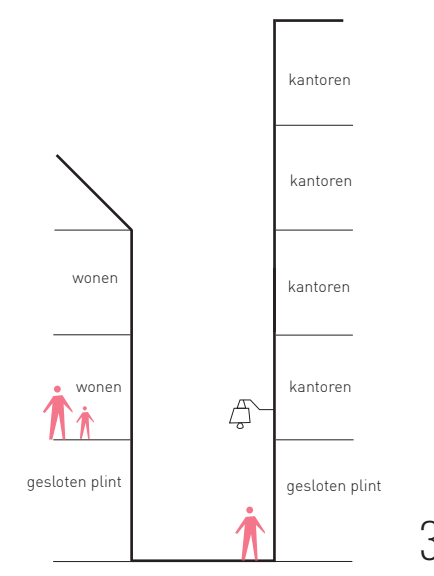
1.

- De 'entree steeg' van de Nieuwendijk
- Begin van deze steeg is er hoge massa aanwezig met een loopbrug
- Doordat er hoge massa aanwezig is voorzorgt dit dat de steeg donker wordt
- Tevens zijn er veel fietsen begin van de steeg geplaatst, en dit zorgt voor een barrière voor de mensen.
- Een café na is de plint over het algemeen gesloten



2.

- Wanneer je doorloopt in de steeg, kom je in een andere sfeer terecht. Er is namelijk veel meer ruimte en de steeg wordt een stuk breder hier.
- Lage massa zorgt voor meer licht in de steeg.
- Open plint aan de beide kanten, maar het is niet echt levendig, druk en actief in de steeg!



3.

- Aan het einde van de steeg wordt het hier wederom smaller en heeft de steeg een breedte van 3,5 m.
- Terwijl de steeg wordt aangegeven met de andere straten (steegpunt), is de plint hier voorronnelijk gesloten.
- Op de verdiepingen in de massa zie je hier opene wel dat er wordt gewoon en gewerkt



- WINKEL
- HORECA
- WONEN
- HOTEL
- OVERIG

Analyse steeg: de steeg bestaat als het ware uit 3 delen, de breedte van de steeg en de massa verandert continu



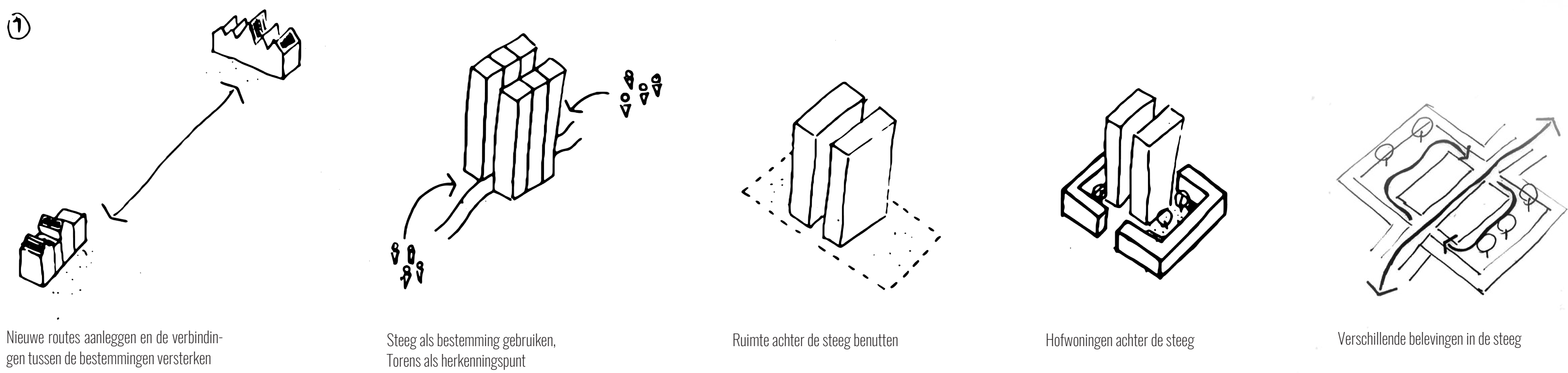
1. Gesloten plint bij de entree zorgt voor onaanlokkelijke steeg.



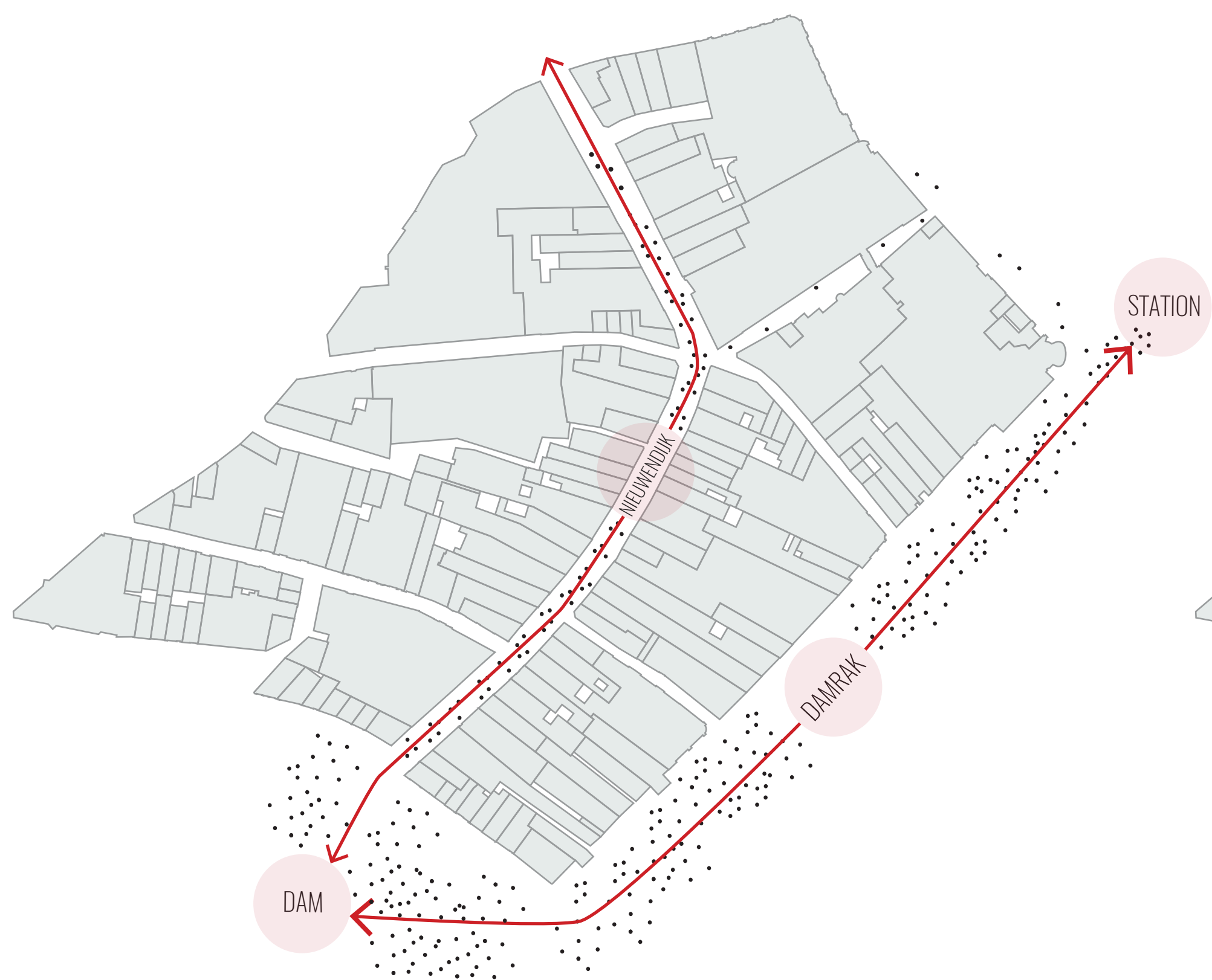
2. Door een lage massa aan één zijde zorgt voor meer licht in de steeg, maar de plinten zijn voor grotendeels gesloten. Loopbrug verbindt de twee gebouwen



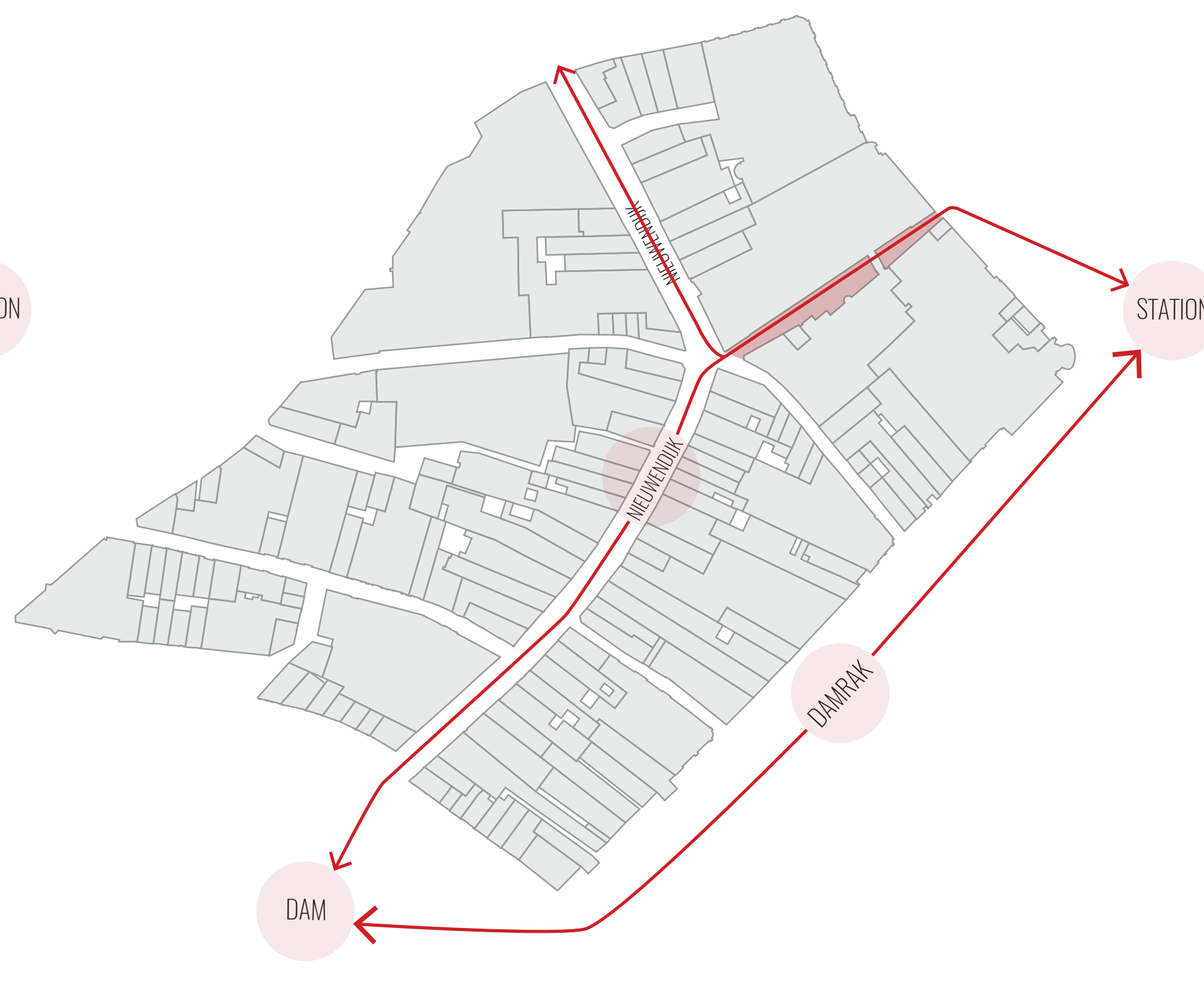
3. Einde van de steeg heb je opene woningen met voordeur aan de steeg



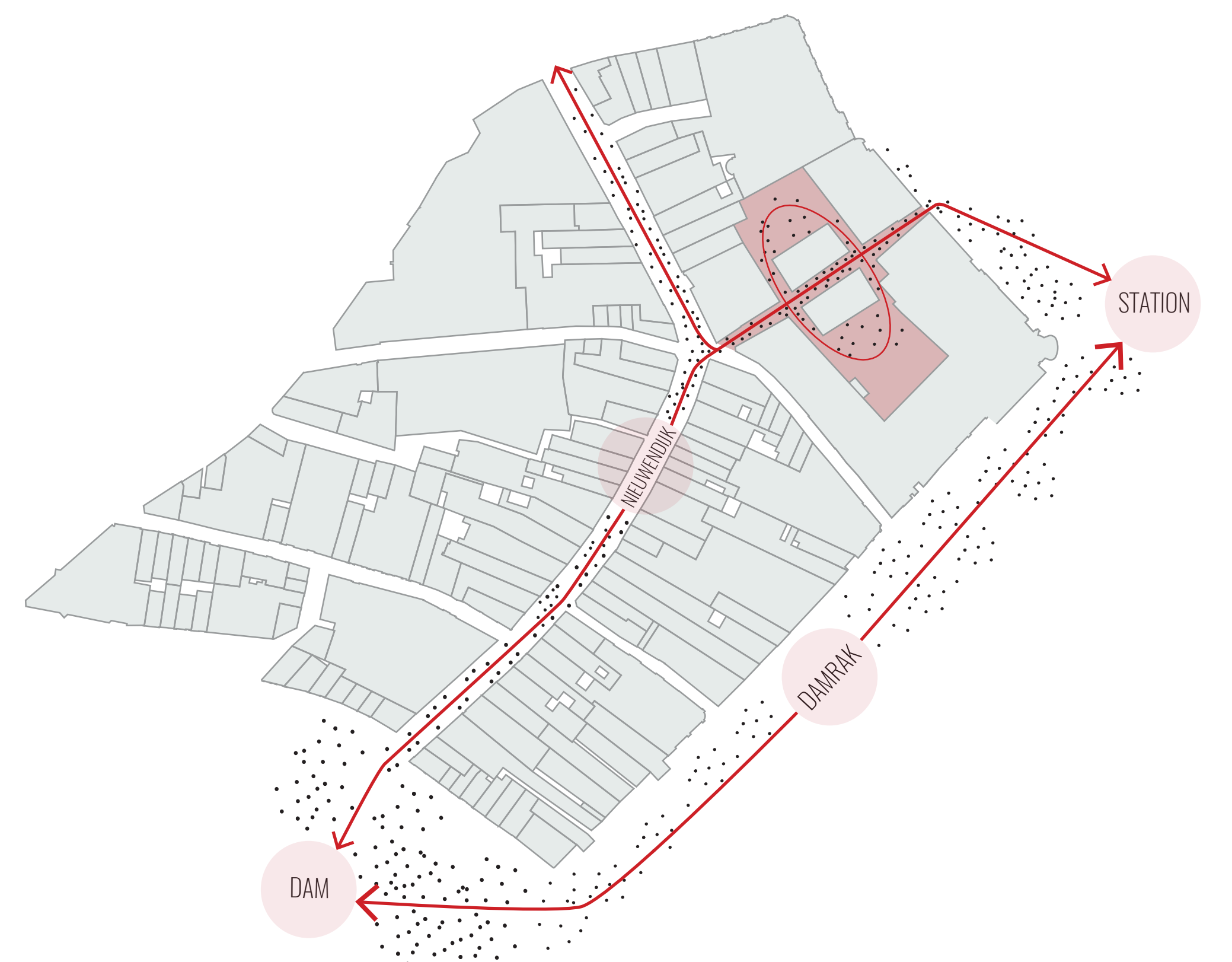
CONCEPT



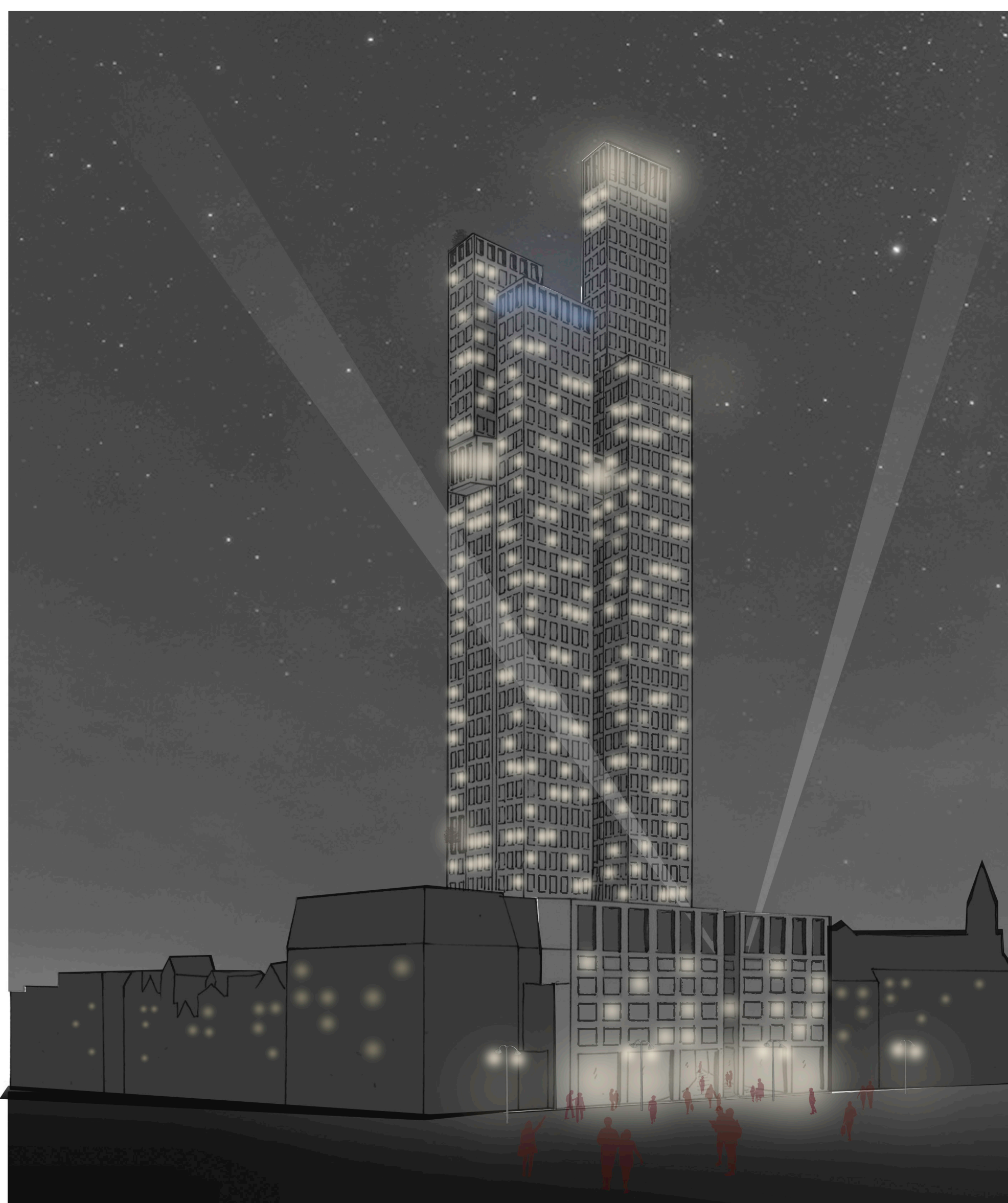
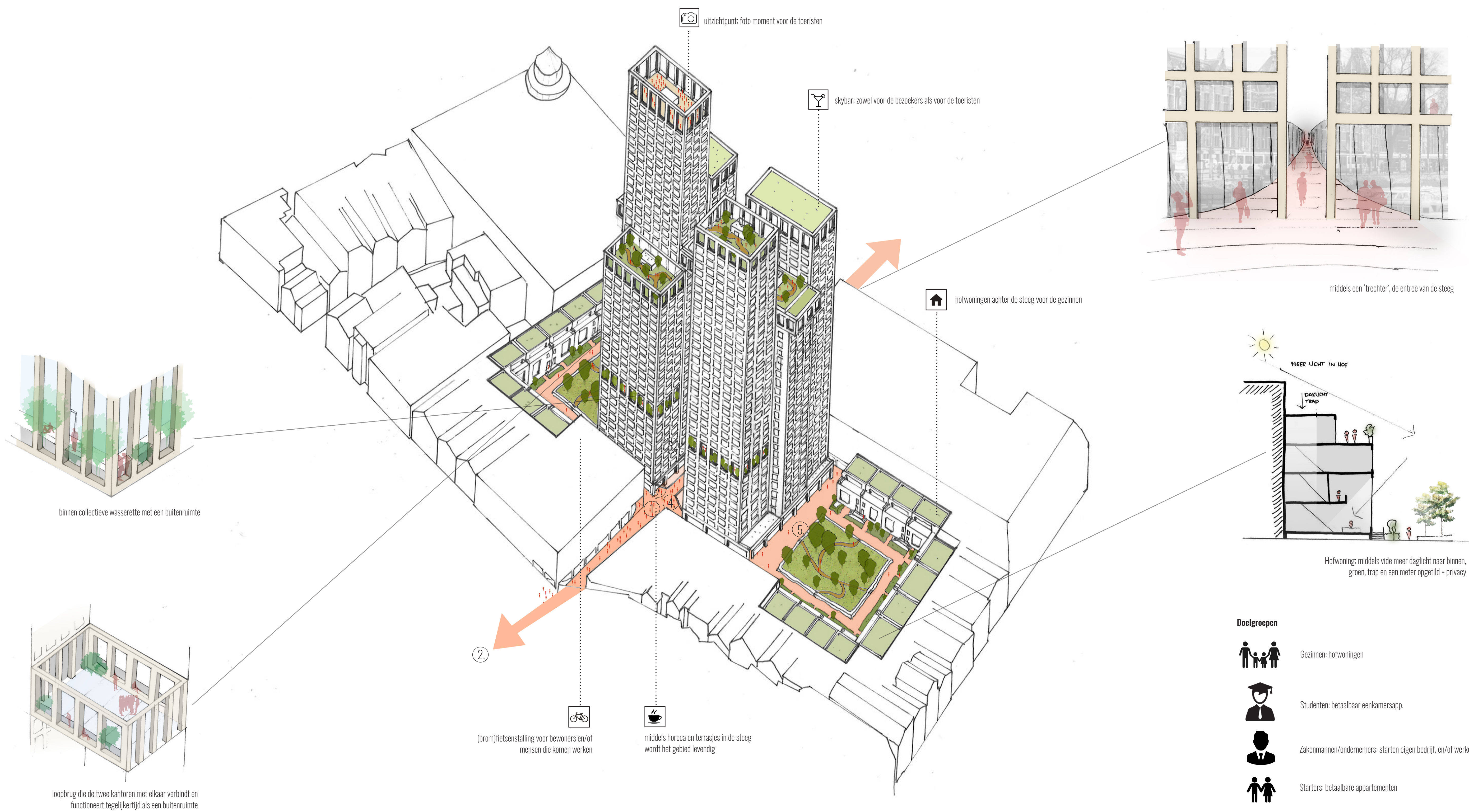
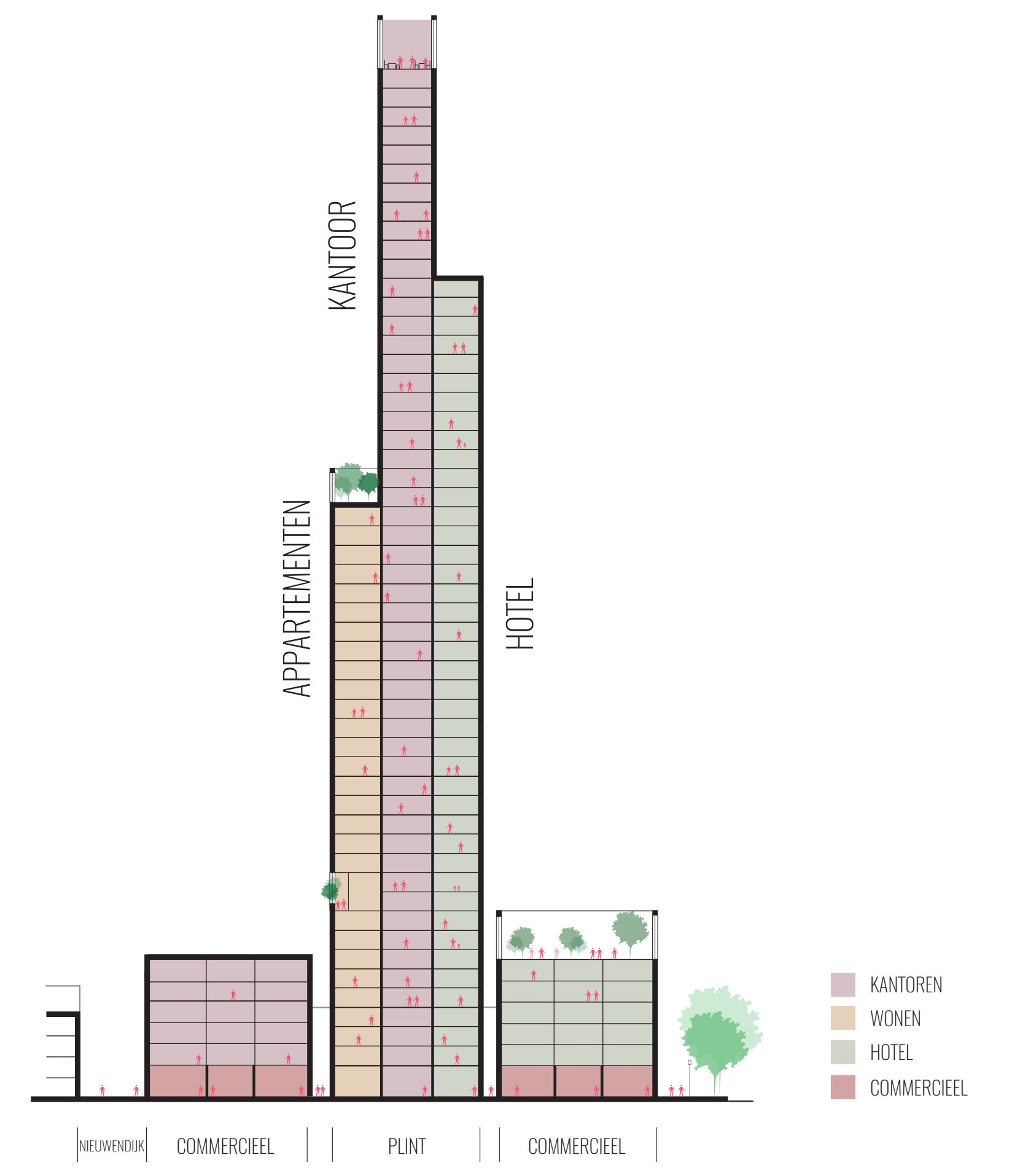
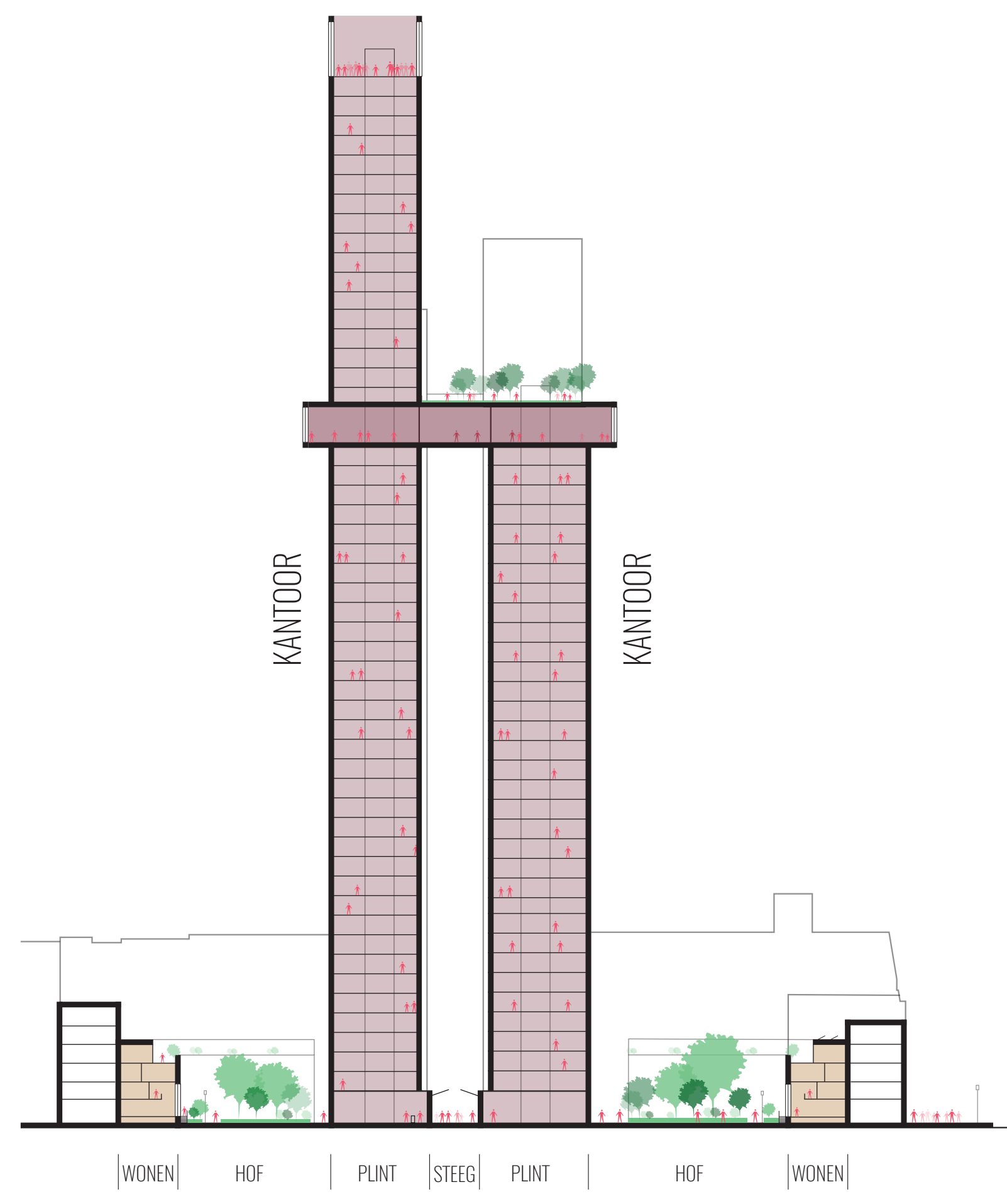
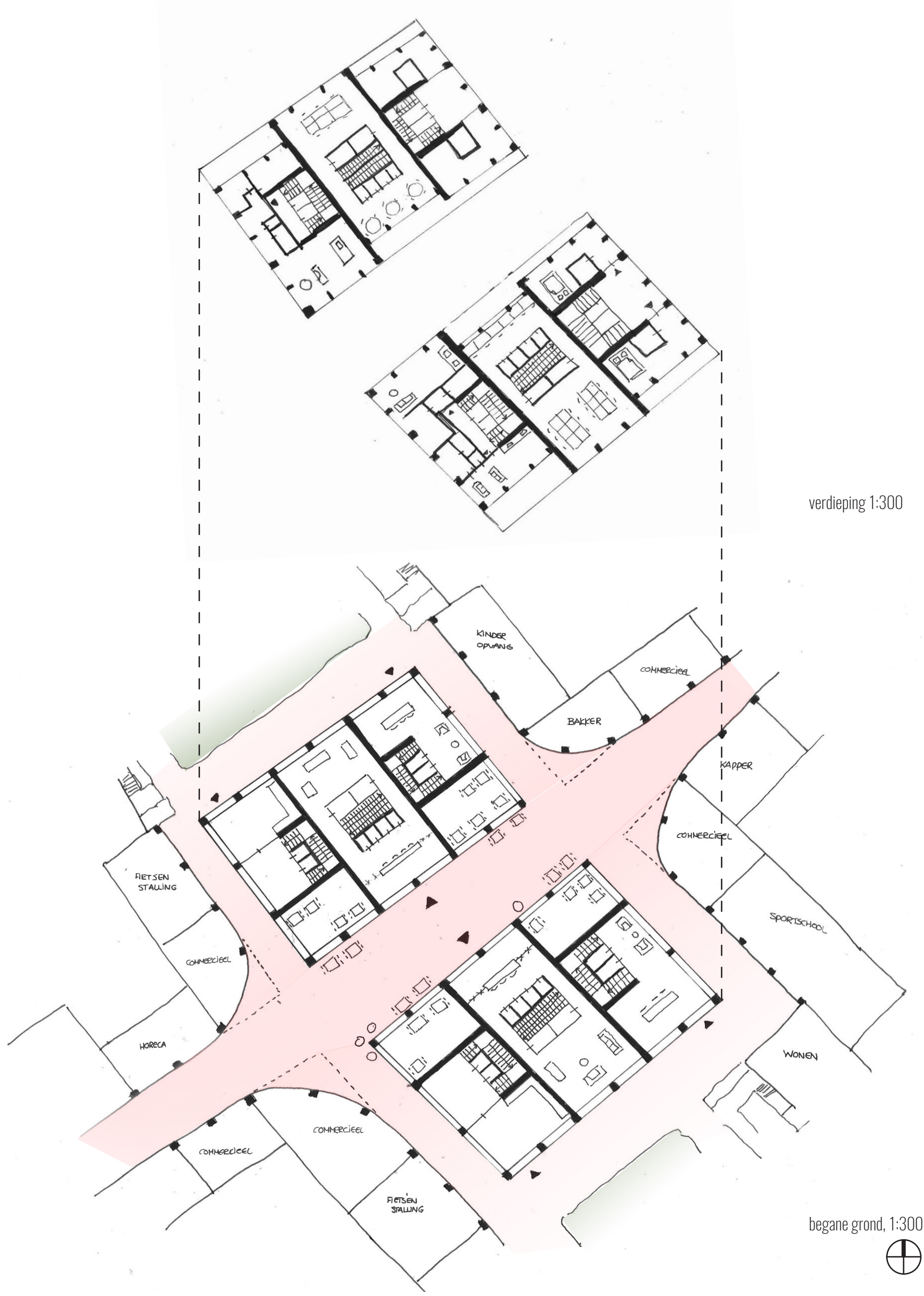
1. Bestaande situatie:
- De toeristen nemen de hoofdroute van het station naar het Damplein, daardoor ontstaat er veel drukte en veroorzaakt bepaalde verstoppingen



2. Nieuwe route toevoegen: Hasselaerssteeg:
- De steeg verbindt de twee bestemmingen, namelijk het centraal station en de winkelstraat Nieuwendijk. Maar wordt weinig tot niet gebruikt.
 - Nieuwe route aanleggen voor de toeristen



3. Steeg als bestemming:
- Hasselaerssteeg als bestemming gebruiken middels sterke ingrepen en programma, waardoor de stroming van de binnenstad beter wordt en de drukte op Damrak verminderd.
 - Tevens een duidelijke bestemming achter de steeg: winkelstraat Nieuwendijk, Damplein en route naar grachten



Gezien vanaf het centraal station: hoge torens voor een dynamiek gebied en een sterke aandachtstrekker



Hasselaerssteeg: met een sterk programma, waardoor de steeg als bestemming wordt gebruikt en levendigheid ontstaat