

GENKS LANDSCHAPSPARK

'WAAR DE GENKSE NATUUR HET MENSGEMAAKTE FORD TERREIN WEER OVERNEEMT'.





JANUARI 2019

NAOMI VAN DEN HOOVEN
NARRATIVE URBAN LANDSCAPES



BEVINDING GENK

*Verkenning en uitgangspunten verhalende maquette
'waar Genk als stad het mensgemaakte landschap weer
overneemt'.*

De inspiratie voor de verhalende maquette is gehaald uit het veldonderzoek in Genk. (november 2018)

Na een aantal uren met de auto en lopend Genk verkend te hebben viel het mij op dat Genk vele locaties kent die 'vervallen' zijn. Zoals het Ford terrein, op deze locatie was duidelijk, aan onder andere de vegetatie, te zien dat het huidige landschap het mensgemaakte landschap weer overnam. Dit fenomeen deed zich op meerdere plekken voor, zoals bij Thor en in het landschap zelf. De laatste dag hebben wij het Emile van Doren museum bezocht. Uit deze expositie bleek dat het onaangetaste en eindeloze landschap de basis vormde voor het ontstaan (en bekend worden) van Genk.

Deze gegevens vormen het thema voor mijn vervolg onderzoek. In de verhalende maquette heb ik een tijdlijn gecreëerd van de belangrijkste locaties waar het Genkse groene landschap het mensgemaakte landschap weer overneemt, met als basis de schildersbeweging die ontstond in 1840. Gevolgd door de ontdekking van steenkool in de grond van Genk in 1901 aansluitend daarbij de opening van 3 grote mijnen. Op volgorde, Winterslag, Waterschei en Zwartberg. Als laatste trede in de maquette heb ik er voor gekozen om het Ford terrein uit te beelden, welke sloot in 2014.

Ik heb ervoor gekozen om de tijd van bestaan in de maquette uit te beelden, op deze manier heb ik een helder verhaal kunnen neerzetten. Wanneer ik de tijd van sluiting gekozen zou hebben, zou het verhaal minder duidelijk leesbaar zijn.

De levende plant (klimop) symboliseert in deze maquette het oneindige Genkse landschap, in de hoop dat de plant mijn maquette op ten duur zal overnemen, wat weer terugleidt naar de titel en gedachtengang van de maquette; 'waar Genk als stad het mensgemaakte landschap weer overneemt'.

DE KRACHT VAN DE GENKSE NATUUR

Naar aanleiding van de verhalende maquette ben ik nieuwsgierig geworden naar wat er gebeurd als het Genkse landschap aan haar lot wordt over gelaten, zonder enkel beheer van de mens. Dit leidt dan ook tot aanzet voor de ruimtelijke interventie.

Met de interventie in de vorm van een prototype en toelichtingsrapport wil ik laten zien wat er gebeurd als het Genkse landschap het mensgemaakte landschap weer overneemt. Met de achterliggende boodschap van de de ruimtelijke ingreep wil ik mensen uit Genk en vanuit de omgeving bewuster maken van het feit wat er gebeurd als er geen beheer meer is en wat er op dat moment gebeurd met het menselijke geproduceerde en gemaakte landschap.

De ruimtelijke ingreep/interventie zal plaatsvinden op het voormalig Ford terrein in Genk en kent als vorm een landschapspark. Een uniek landschapspark waar geëxperimenteerd zal worden met 'het verlaten terrein, waar het Genkse groene landschap het terrein op den duur over zal nemen'. Het zal een lange termijn ingreep in het huidige landschap zijn. Alleen dan kan men onderzoeken wat het mensgemaakte landschap voor invloed heeft op het eindeloze (geschilderde) Genkse landschap.

Ervan uitgaande dat het landschap/vergatatie het terrein op den duur overneemt kan er worden geëxperimenteerd met de duur van dit scenario. Daarnaast kan er worden onderzocht hoe lang het duurt voordat een locatie en verschillende materialen worden overgenomen door de natuur. Niet alleen deze vragen kunnen worden onderzocht maar ook:

- Groeien er nieuwe planten als de natuur met rust wordt gelaten door de mens?
- Wat gebeurt er met de onderliggende grond?
- Wordt de lucht schoner?
- Wat gebeurt als het de overname van het landschap op bepaalde plekken wordt versneld?
- Wat gebeurt er als Flora en Fauna blijft groeien?

Er wordt bewust gekozen voor het voormalig Ford terrein, omdat op deze locatie het landschap al aanstalte gemaakt heeft om het terrein over te nemen. Door een brug te creëren waar de bezoeker het landschap niet kan aanraken maar wel kan aanschouwen wordt er gezorgd voor totale rust in het landschap, op deze manier kan het landschap zijn eigen weg gaan. Onderzoekers kunnen het park uiteraard wel betreden. Het oude spoor en de bebouwing zal onderdeel zijn van het park en het onderzoek. Het terrein zal naar verwachting door de jaren heen een andere invulling krijgen, waar eerst alleen het onkruid de overhand zal hebben zullen later bomen hun eigen weg vinden en de biodiversiteit steeds groter worden. (of niet). Naast vegetatie zullen ook bepaalde diersoorten hun weg gaan vinden op deze locatie, denk hierbij in de eerste fase aan kleinere diersoorten als vlinders en insecten. Ondanks dat bezoekers niks kunnen aanraken in het park zal het door de verandering intressant blijven om te bezoeken. Bezoekers kunnen in dit park hun rust vinden of juist informatie verkrijgen over de onderzoeken die hier plaatsvinden. Ook kunnen bezoekers door middel van een technologisch platform (een app) gekoppeld aan de aangeschafte onderzoeksbox zelf deelnemen aan onderzoeken. Deze boxen zijn verkrijgbaar in het café die zich op de brug bevindt.

Naast tal van kansen voor het huidige Genkse landschap biedt deze plek economische kansen op het gebied van werkplekken voor landschap onderzoekers. Door bezoekers bewust te maken van het bestaande landschap kan er op den duur een kleine bijdrage gevraagd worden voor bezoek aan het park.

Om de locatie beter te begrijpen en de brug met kwaliteit te kunnen ontwerpen wordt er in dit rapport kort en bondig (ontwerpend) onderzoek uitgevoerd naar het voormalig Ford terrein, hoe de brug ingepast kan worden op de locatie en welke materialisering passend is voor de brug. Daarnaast zal er gekeken worden naar vergelijkbare projecten. Met een prototype van de brug in maquette vorm wordt de ruimtelijke vorm van de brug verduidelijkt.



LANDSCHAP NEEMT DE WERELD OVER?

RAMP SCENARIO OF..?

Het landschap is geen tegenpool van de stad, maar een onmisbaar onderdeel van de stedelijke samenleving. Dat betogen auteurs Hans Teerds en Johan van der Zwart in het manifest over het Nederlandse landschap.

Aan de hand van het gekozen thema, 'wat gebeurt er als het landschap de overhand neemt' heb ik een kort en bondig onderzoek gedaan naar: 'wat gebeurt er als de mens verdwijnt (uit Genk) en alles uit handen laat vallen'. Een aantal feiten luiden als volgt:

- Binnen enkele uren stopt de stroomvoorziening uit centrales die op fossiele brandstof werken
- Al na een paar weken zijn alle honden opgegeten
- Na 25 jaar is de lucht in veel schoner geworden.
- Na 300 jaar vallen stalen constructies zoals de Eiffeltoren en de Golden Gate Bridge om.
- Na 500 jaar is er niets over van moderne steden. Grote stenen bouwwerken, zoals de piramides, zijn er nog na 10.000 jaar.
- Kerncentrales gaan snel in de safety mode. Als het koelwater is verdampt volgen er explosies, groter dan in Fukushima.
- Na 50 miljoen jaar zijn stukjes gebroken glas en plastic flesjes de laatste zichtbare resten van het bestaan van mensen.
- Na 300 jaar zijn de walvissen terug op volle sterkte

Er zijn veel theorieën over dit scenario geschreven, maar geen enkel voorbeeld is vastgesteld.

WRAPPED, DOEM OF PRACHT SCENARIO?

Een indrukwekkende korte film verbeeldt New York ingehaald door planten in een tijdsbestek van +10 De film start met een dode rat in de drukke stad. Maar wat zich afspeelt naast die dode rat is ongebruikelijk. De stad begint al snel te transformeren. Aanvankelijk lijkt de metamorfose van de rat maar het wordt echter vrijwel meteen duidelijk dat de rat niet uiteenvalt maar in iets geheel anders overgaat. Nadat de rat is omgezet in een bemoste begroeiing, begint plantmateriaal uit de scheuren in de straat te komen. De groene massa verspreidt zich snel, over straten en trottoirs in de stad. In korte tijd worden kenmerkende wolkenkrabbers zoals het Flatiron gebouw volledig begraven onder een dikke laag vegetatie. De vegetatie is meedogenloos. Bomen ontspringen aan de zijanten van kantoortorens terwijl bloeiende wijnstokken zich om de iconische rooftopwatertanks van de stad wikkelen. De Brooklyn Bridge is nu een bos dat zich over de East River uitstrekt. Elke vierkante centimeter beton, asfalt en baksteen in de Big Apple is overgenomen door de flora.

Een evenement waarbij 'onverwachte krachten van de natuur botsen met de bestaande structuren van onze beschaving', is de drie-en-een-halve-minuten film stevig geworteld in post-apocalyptische urban ruin porno. Dat wil zeggen, het is een fantastische glimp van wat het zou willen als Moeder Natuur terug pakte wat van haar was - in dit geval, krachtig teruggewonnen - **wat eens van haar was.**

- Een verkenning van de effecten van tijd en verandering met de nadruk op de schijnbaar oneindige cycli van de werelden natuur en mens.

LANDSCHAPSPARKEN

WAAR NATUUR DE LOCATIE WEER OVERNEEMT

Er zijn tal van locaties waar de natuur het bestaande landschap weer overneemt, deze locaties kennen vele bezoekers.

MFO PARK -ZÜRICH, ZWITSERLAND

Het MFO-Park is een openbaar park in de wijk Oerlikon van de Zwitserse stad Zürich. Het gebied ten noorden van het Oerlikon-station was ooit de thuisbasis van de uitgebreide werken van Maschinenfabrik Oerlikon (MFO), als site die nu is herontwikkeld als Neu Oerlikon.A

Als onderdeel van die herontwikkeling werden vier nieuwe parken gecreëerd, waaronder het MFO-park, dat werd gecreëerd op de voetafdruk van een van de gebouwen van MFO. Het park wordt gekenmerkt door zijn moderne en ongewone ontwerp. Het grote (Park-Haus) is een dubbelwandige constructie met een stalen frame, 100 m lang, 35 m breed en 17 m hoog, wat doet denken aan een serre zonder glas. Het is bedekt met een trellis (of treillage) en bedekt met klimplanten, wat resulteert in een ruimte die wordt gevuld door steeds veranderend licht, schaduw en geuren.



LANDSCHAPSPARK DUISBURG-NOORD

Het Landschaftspark Duisburg-Nord is een openbaar park in de Duitse stad Duisburg. Waar nog tot 1985 de schoorstenen rookten en werknemers bij hitte staal produceerden, nodigt nu een groen vrijetijdspark de bewoners en toeristen uit.

Vele gebouwen in het park worden tegenwoordig hergebruikt voor recreatiedoeleinden. Zo heeft men vanaf de voormalige hoogoven uitzicht over Duisburg en de omgeving. Daarnaast kunnen bezoekers duiken in de voormalige gastank, en zijn in een deel van de ertsbunkers klimmuren aangelegd. Bovendien worden in het park regelmatig evenementen georganiseerd. Het terrein is opgenomen in de Route der Industriekultur, die langs bezienswaardigheden in het Ruhrgebied gaat.

Het industriële terrein is weliswaar nog altijd het onomstreden middelpunt van het park en vooral dankzij de nachtelijke verlichting ook van verre te zien. Eromheen heeft de natuur echter zijn plek terug heroverd. Platanen, populieren en robinia's drukken hun stempel op de omgeving. Spontaan groeiende vegetatie heeft zich tot een eenheid verbonden met door mensen aangelegde water-, groen- en tuinparken.



SCHÖNEBERGER SÜDGELÄNDE PARK

Natur-Park Schöneberger Südgelände behoort tot de mooiste parken van Berlijn en is gelegen in de wijk Schöneberg.

Hier bevond zich in het verleden het rangierstation Tempelhof. Overblijfselen zoals de trein, spoorlijn en de watertoren, zijn nog steeds te bezichtigen. Tegenwoordig is het park een mooie mix van natuur, cultuur en historie. De geschiedenis van Natur-Park Sügelände gaat terug tot de 19e eeuw. Op 18 mei 1952 werd het rangierstation Tempelhof definitief gesloten.

In slechts 50 jaar tijd ontwikkelde zich in het hart van een grote stad een gevarieerde, soortenrijke natuurlijke oase, met rijke droge graslanden, jungle-achtige bossen en kruidachtige vegetatie. Dankzij de inspanningen van veel burgers en met de financiële steun van Allians werd deze magische plek toegankelijk gemaakt voor het grote publiek.





VOORMALIG FORD TERREIN GENK

Opinie locatie bezoek: 'Het voormalige Ford terrein ligt er verlaten bij. Er is niemand te vinden op een enkele vogel na. Het terrein is in korte tijd getransformeerd naar een spook locatie, waar lijkt alsof alles is achter gelaten en iedereen plotseling verdwenen is. Te zien is dat de Genkse natuur langzaam het terrein overneemt.'

HET TERREIN

Ford Genk was een autoassemblage en -onderdelen fabriek in Genk. Tegen de jaren 1960 was de site in Antwerpen te klein geworden en dus werd een nieuwe fabriek gebouwd bij Genk. De eerste steen van de fabriek werd gelegd in 1962 en in 1964 begon de productie van de Taunus 12M. De fabriek bestond uit een perserij, wielenfabriek, carrosseriefabriek, lakkerij, assemblagefabriek, eindcontrole en een logistieke afdeling.

Eind 2011 had de fabriek meer dan 4000 werknemers en was daarmee de grootste werkgever in de provincie Limburg. De fabriek was toen tevens met een derde van de productie de op één na grootste autoassemblagefabriek in België, na Volvo Cars Gent. Slechts 5% van de productie was bestemd voor België en 86% werd geëxporteerd binnen Europa. Uit een balans van de 500 grootste ondernemingen van Limburg, gemaakt door VKW Limburg op basis van de bedrijfsresultaten uit 2008, bleek dat Ford Genk de grootste werkgever van de regio is. Ondanks dat het bedrijf dat jaar de 5.884 werknemers met tijdelijke werkloosheid confronteerde om zo de crisis te overbruggen.

Op 24 oktober 2012 werd bekend dat de fabriek eind 2014 dicht gaat. De sluiting was een gevolg van overcapaciteit in Europa; minder dan de helft van de capaciteit wordt benut in Genk. Ford beloofde maatregelen te treffen om de gevolgen voor alle betrokken werknemers te verminderen. Op 18 december 2014 zijn dat de deuren van Ford Genk definitief gesloten. Hierbij vielen bijna 6000 ontslagen. In 2017 werd de eerste fabriekshal van 140 hectare neergehaald.

LIGGING FORD TERREIN GENK

De site van Ford Genk is gelegen in het industrieterrein Genk-Zuid op de linkeroever van het Albertkanaal.

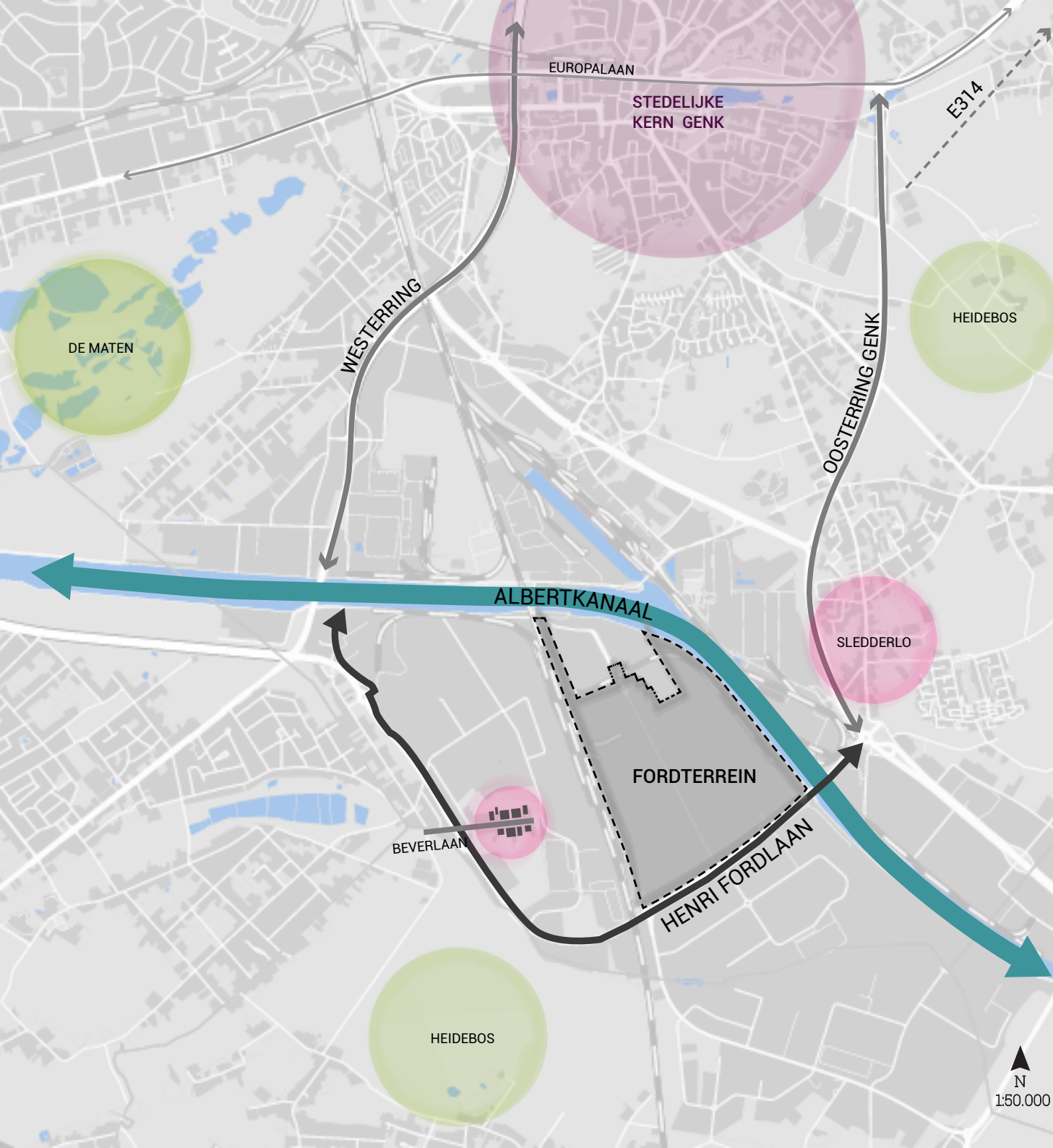
Genk-Zuid is met 1.500 hectare veruit het grootste industrieterrein in Limburg en zelfs het vierde grootste industrieterrein van Vlaanderen. Het terrein strekt zich uit op het grondgebied van Genk en van de aangrenzende gemeenten Bilzen en Zutendaal. Genk-Zuid kenmerkt zich als een regionaal en heterogeen industrieterrein voor middelgrote en grote bedrijven. Voormalig Ford Genk was het grootste bedrijf en vormde er samen met een aantal toeleveringsbedrijven het industrieterrein Genk Zuid.

De site van het voormalig Ford terrein heeft een totale oppervlakte van circa 134 hectare. Het terrein is een brownfieldconvenant[1]. De locatie is zowel via de Henry Fordlaan, de spoorlijn Brussel-Genk en het Albertkanaal goed ontsloten. De Henry Fordlaan is de belangrijkste wegontsluiting voor het terrein. Deze weg sluit in noordoostelijke richting aan op de Oosterring en verder naar het noorden op de E314 autosnelweg. Naar het noordwesten sluit de Henry Fordlaan aan op de Westerring en eveneens noordwaarts op de E314. Ten westen van de spoorlijn liggen kleinere bedrijven in de industriezone langs de Slingerweg, de Eikelaarstraat en de Beverststraat.

Een gedeelte van de Beverststraat is woongebied. Deze zone bevindt zich op ca. 450m ten westen van de locatie. Op ca. 600m ten noordoosten van Ford Genk bevindt zich de wijk Sledderlo en op 1 km de stedelijke kern van Genk.

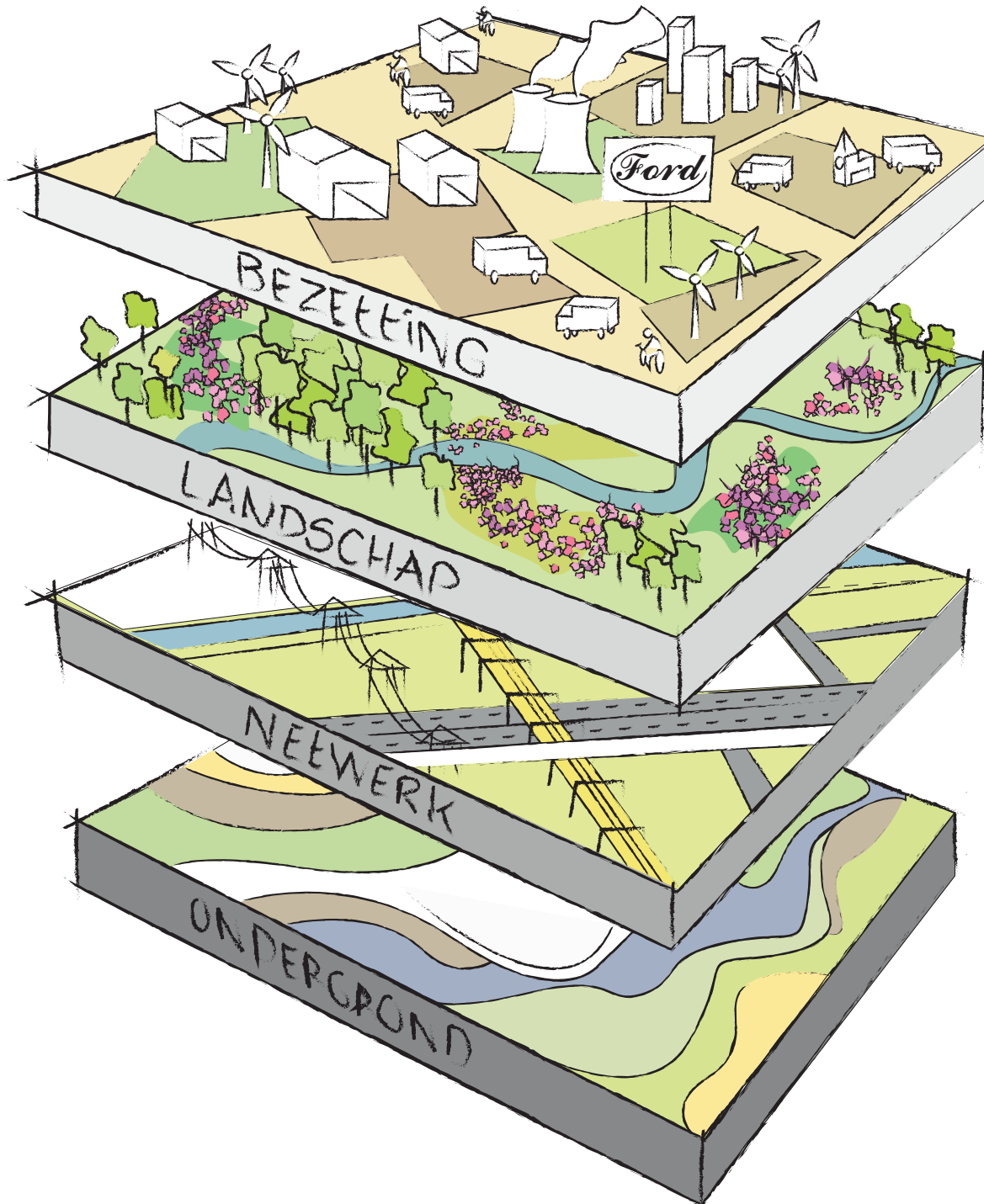
Op 2,5 km ten noordwesten van het projectgebied bevindt zich het habitat- en vogelrichtlijngebied 'De Maten'. Heel het gebied ten zuiden van de N750 (Oosterring) kent een aaneengesloten zone van bos en heide.

[1] Brownfieldconvenanten werden door de Vlaamse overheid in het leven geroepen om zogenaamde brownfields (sterk verontreinigde terreinen) om te zetten in nieuwe terreinen (groene terreinen). Brownfields zijn verlaten of onderbenutte bedrijven terreinen die moeizaam tot herontwikkeling komen omwille van diverse factoren.



RUIMTELIJKE OPBOUW FORD TERREIN

Schematische opbouw van het landschap volgens lagenbenadering.



DE ONDERGRONDLAAG

De onderlaag kent een lange ontstaansgeschiedenis. Tot +-1950 was deze locatie bosgebied. Vanaf 1950 werden de bossen gekapt en werd de locatie bestemd voor industrie. Het huidige terrein kent een Antropogene ondergrond, dit houdt in dat de ondergrond kunstmatig door de mens is aangelegd, net als het aangrenzende Albertkanaal. Onder deze laag bevindt zich op volgorde van hoog naar laag: bruingroen tot zwartgroen fijn zand, kleihoudend, grote schelpen, visten en onderaan grind. De aangrenzende locaties rondom het Ford terrein kennen vooral een (nat)zand ondergrond.

DE NETWERKLAAG

Netwerken vormen een belangrijke voorwaarde voor stedelijke en economische dynamiek voor de locatie. De locatie is voornamelijk ontsloten door waterwegen, spoorwegen en auto wegen. De Henri Fordlaan en het Albertkanaal vormen de belangrijkste structuurdragers rondom het Ford terrein.

LANDSCHAPSLAAG

Het landschap op het Ford terrein heeft door GEOPunt Vlaanderen een biologisch minder waardevolle indicatie gekregen, Voornamelijk omdat de locatie nauwelijks natuur kent en de zone gezien wordt als industrie gebied. De aangrenzende gebieden hebben een waardevolle indicatie gekregen, deze gebieden bestaan voornamelijk uit heide en bosgebied. De westzijde van het terrein kent een bosgebied waar bij de bomen hoger zijn als 5 meter.

BEZETTINGSLAAG

Het grondgebruik bestaat overwegend uit (verlaten industrie). De bebouwing op de locatie is dan uitsluitend bestemd voor industriële doeleinden. De locatie kent nu voornamelijk leegstand, hier wordt later dieper op in gegaan. Zoals eerder vermeld bestaan de omliggende gebieden uit industrie (industriële maakeconomie) woningbouw (450m) en natuur(2,5km).

FUNCTIES VOORMALIG FORD TERREIN

Toen het Ford terrein voor 2004 nog in gebruik was kende het vele functies, tegenwoordig is het Ford terrein gesloten en de gebouwen niet meer in gebruik. Het gebruik was dan ook zo ingericht dat de werknemers een route aflegde van binnenkomst tot werkplaats.

HET TERREIN

Het voormalig Ford terrein was een autoassemblage en onderdelen fabriek. De fabriek bestond uit een perserij, een wielenfabriek, een carrosseriefabriek, een lakkerij, een assemblagefabriek, de eindcontrole en een logistieke afdeling. Vanuit deze afdeling gingen de auto's die getest waren op de testsite naar de verkoop, zowel naar het binnenland als naar het buitenland. De gebouwen achter het Ford terrein waren voornamelijk bestemd voor toeleveranciers van het terrein.

Eind 2011 had de fabriek meer dan 4000 werknemers. Deze werknemers kwamen binnen via de zuidzijde van het terrein waar zij hun auto of truck parkeerde. Vanuit daar meldden zij zich aan in HAL A, de ontvangst hal. Hier vandaan gingen zij naar hun werkplek. In de ontmoetingsruimten op het terrein konden de werknemers eten, roken en ontspannen.

In HAL B werden de frames van de auto's opgebouwd, de levering van producten vond plaats over het spoor. Ook de afvoer van schroot ging over dit spoor naar andere locaties. In HAL C werden de auto's in elkaar gezet en klaar gestoomd om richting de testsite en opslag te gaan, denk hierbij aan verven en spuiten van de auto's. De opslag en de testsite was gelegen aan het einde van het terrein zodat deze per spoor gelijk vervoerd konden worden naar de uitleveringsite die zich bevond aan het Albertkanaal en aan de Henri Fordlaan.

Er is destijds groen aangelegd zoals bomen en groenstroken om het gebied aangenamer te maken voor werknemers. Deze groenelementen werden voornamelijk geplaatst op de parkeerzones.



FUNCTIES ANNO 2019

Toen het Ford terrein voor 2004 nog in gebruik was kende het vele functies, tegenwoordig is het Ford terrein gesloten en de gebouwen niet meer in gebruik.

HET HUIDIGE FORD TERREIN

Jaren lang werd het terrein gekenmerkt door leegstand, wat tot de dag van vandaag nog goed te zien is. Loodsen staan er verlaten bij en de natuur neemt langzaam de parkeerzones, het spoor en enkele gebouwen over.

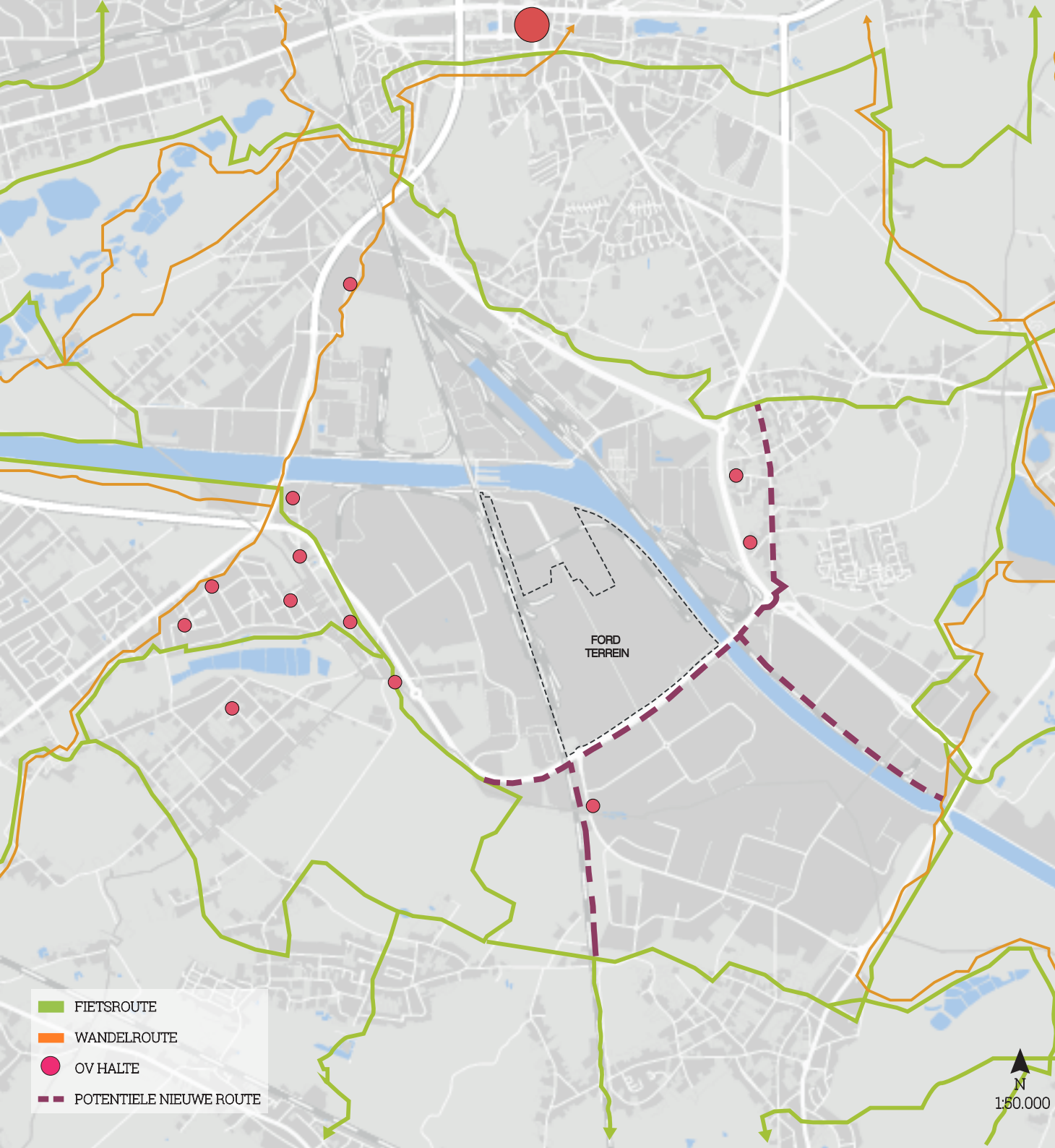
Maar er zijn plannen voor het gebied. De kaart hiernaast geeft in het oranje aan welke gebouwen er nu nog staan. De grijs aangegeven gebouwen zijn eind 2016 gesloopt. Er zijn plannen om het terrein her te bestemmen maar door verschillende factoren blijven nieuwe plannen voorlopig nog uit.

PLANNEN VOOR HERBESTEMMING

Het terrein is een brownfield, met constructies en gebouwen die nog dateren van zijn vorige bestemming. De voorbereidingen voor de sloop- en saneringswerken zijn alvast gestart. De projectpartners maakten al een masterplan op voor de herontwikkeling van het terrein die is opgedeeld in drie deelzones:

- Zone A: voor groen en water, openbaar domein en circa 5 hectare voor gemeenschappelijke functies
 - ENTREE EN PARKEERZONES
- Zone B: circa 40 hectare voor eindgebruikers in de maakindustrie en logistiek met toegevoegde waarde, niet noodzakelijk watergebonden
 - VOORMALIG HAL B
- Zone C: 50 hectare voor eindgebruikers met watergebonden activiteiten en maakindustrie.
 - VOORMALIG HAL C





IK HEB GEEN AUTO EN NU? ...

KANSEN VOOR BEREIKBAARHEID FORD TERREIN

Duidelijk is wel dat het terrein goed bereikbaar is met de auto, maar hoe zit dat het eigenlijk als je geen auto tot beschikking hebt?

FIETS- EN WANDEL ROUTES

Genk heeft een rustige en unieke fiets- en wandel omgeving te bieden waarin cultuurhistorie en natuurgebieden elkaar afwisselen. De groene lijn op de kaart laat de grootste fietsroutes in Genk zien, dit zijn zowel snelfiets als langzaam verkeersroutes. Mountainbike routes zijn voor deze analyse niet van toepassing, deze routes bevinden zich ver buiten het plan gebied. De langste route die zich nabij het terrein bevindt is 74,5 KM en loopt van Bitzingen naar Genk. De oranje lijn in de kaart geeft de geregistreeerde wandelroutes in Genk weer. De meeste wandelroutes bevinden zich net als de fietsroutes rond de natuurgebieden en highlights van Genk.

OPENBAARVERVOER HALTES

Station Genk ligt langs spoorlijn Hasselt - Genk (lijn 21D) in het centrum van Genk. Op het plein voor het station ligt een overdekt busstation waar veel bussen uit alle windrichtingen stoppen. Hier vandaan kan men de bus pakken richting het Ford terrein en de omliggende woongebieden. Op 730 meter van het terrein ligt de meest nabije bushalte. De roze bollen in de kaart weergegeven de nabij gelegen bushaltes.

HOE NU VERDER?

Na onderzoek gedaan te hebben is gebleken dat de locatie alleen per auto goed bereikbaar is. De aanzet om de fiets-en wandelroutes door te trekken langs het Ford terrein ligt er al. Om van het terrein een trekpleister te maken is het noodzakelijk om de routes door te trekken. Deze zijn zo uitgestippeld dat de groene en blauwe omgeving langs de nieuwe routes goed benut worden. De nieuwe routes zullen aansluiten op de huidige fiets-en wandelroutes.

De paarse stippellijn op de kaart geeft de potentiële routes weer die doorgetrokken kunnen worden, om het gebied beter bereikbaar te maken.



LOCATIE FOTO'S FORD TERREIN

Waar het stille en verlaten Ford terrein weer langzaam tot leven komt.

'De industrie in Genk is nog duidelijk te vinden aan de buitenranden van de stad. Aan de ene kant kent het ook zijn charme, maar aan de andere kant is het ook een verlaten zone waar in niets gebeurt.'

'Het oude kolenspoor is vindbaar als je weet waar je zijn moet. Op vele plekken ligt het spoor verborgen achter een woonwijk of het groene landschap. Wanneer je het spoor gevonden hebt is het duidelijk zichtbaar dat er geen gebruik meer van wordt gemaakt en nauwelijks of niet wordt onderhouden zoals op het voormalig Ford terrein.'



ONSTAAN NIEUW TYPE LANDSCHAP

WELK TYPE LANDSCHAP KAN ER ONTSTAAN?

Als een terrein voor een langere tijd leegstaat kan er spontaan een nieuw type landschap ontstaan, maar er kan ook een nieuw type landschap worden gecreeerd door de mens, dit noemt men herbestemming.

NIETS...

Het kan zijn dat er voor een langere tijd niks met een locatie gebeurt. Meestal raakt een locatie vervallen en onbeheerd. Wanneer locaties intressant genoeg zijn worden deze vaak bezocht door zo genoemde urban explorers. Urban exploring, afgekort urbex of UE, is het bezoeken, fotograferen en documenteren van infrastructuur gemaakt door de mens, meestal verlaten gebouwen of niet openbaar toegankelijke locaties

Ook kan het zijn dat locaties worden afgesloten en niemand er meer naar omkijkt. Om op deze locaties iets nieuws op te bouwen worden er vaak hoge kosten in rekening gebracht, denk hierbij aan sloop, nieuwbouw of saneringskosten.

NIEUWE INDUSTRIE / ECONOMIE

Als bedrijven op locaties wegvallen wordt er meestal een nieuw plan gemaakt voor deze locaties. Wanneer de locaties zich in een industriegebied bevinden wordt er meestal nieuwe industrie voor teruggebracht. Dit gebeurt vaak omdat de ontsluiting en de gebouwen al aanwezig zijn op de locatie.

Soms is het noodzakelijk om nieuwe infrastructures of gebouwen te realiseren, maar oude bebouwing kan veel al worden opgeknapt en hergebruikt, tenzij zich er een hele andere sector op de locatie verstuigt. Vormen van nieuwe industrie zijn bijvoorbeeld: De maakindustrie, campussen en technologische industrie, vaak zijn deze industrieën gekoppeld aan duurzaamheid.

Naast nieuwe industrie kan er ook een nieuwe economie ontstaan doormiddel van hergebruik van gebouwen voor recreatieve doeleinden, bijvoorbeeld: Katendrecht, Rotterdam. Wel moet de locatie aantrekkelijk, intressant en goed bereikbaar zijn om bezoekers aan te trekken.

EEN NIEUW LANDSCHAP

Naast dat er niets kan gebeuren met het huidige landschap kan ook de natuur een grote rol gaan spelen op deze locaties. Wanneer terreinen onbeheerd worden achter gelaten gaat de natuur vaak zijn eigen weg. De natuur is in dit type landschap sterker dan de mens en zal dus, wanneer er niet gesnoeid wordt altijd zijn weg vinden.

Denk hierbij aan klimplanten die de vervallen bebouwing overneemt of mossen die de onderlaag bedekken. Ook dit zie je veel terug bij Urbex locaties. In de volgende paragraaf wordt er verder in gegaan op dit onderwerp.



DE SNELHEID VAN MOEDER NATUUR

Wanneer het landschap niet meer door de mens beheert zal worden, zal vegetatie snel gaan groeien.

Chronologisch net als in de evolutie: Alg, daarna mos gevolgd door varen, hierna zullen simpele klimplanten en struiken een locatie overnemen. Als laatste zullen er bomen en bloemen gaan groeien. Pas na een tiental jaren zullen de bomen zichtbaar zijn. De groeisnelheid bij vegetatie wordt beïnvloed door zes factoren:

1. voedingsstoffen
2. watervoorziening
3. zuurstof en CO₂
4. de lichtintensiteit
5. de temperatuur
6. de luchtvochtigheid

Op basis van deze zes factoren zal het Ford terrein door de vele vervuiling vanuit de vroegere industrie qua voedingsstoffen uit de ondergrond niet veel te bieden hebben. hier wordt later in het rapport verder op ingegaan. Grenzend aan het terrein ligt het Albertkanaal, de grootste watervoorziening voor Genk. Het terrein is een open gebied en kent buiten de gebouwen om veel licht inval. Door de vele bos gebieden in de nabije omgeving zal het zuurstof gehalte hoog zijn, hier tegenover staat dat de lucht door alle industrie in de omgeving wel bevuild is. Het klimaat van België is een zogenaamd Cfb-klimaat, een gematigd zeeklimaat met milde winters en koele zomers, de luchtvochtigheid is dan gemiddeld ook tussen de 80 en 85%. Deze gegevens zullen bijdragen aan de redelijk snelle groei van vegetatie en pioniersplanten.

POINIERSPLANTEN

Een pioniersoort is een soort die een meestal leeg of bijna leeg gebied koloniseert waar het niet eerder voorkwam. In de volksmond ook wel onkruid genoemd. Een pioniersoort kan een plant of dier zijn, maar ook bijvoorbeeld een bacterie, alg of korstmos.

De vestiging van pioniersoorten is meestal de eerste stap in ecologische successie. De zaden van deze vegetatie komen meestal via de wind, door aanspoeling of door menselijke activiteit terecht op een locatie. Dit proces kan ook versneld worden door de zaden uit te spreiden. Pioniersplanten worden gewoonlijk na verloop van tijd weggeconcurrereerd door sterkere en specialistische vegetatie. Onder de meeste natuurlijke omstandigheden kunnen pionierssoorten goed standhouden. Bij stabiele omstandigheden (geen extreme omstandigheden als brand of overstroming) zou alles tot een climaxvegetatie leiden. Climaxvegetatie is de vegetatie die ontstaat wanneer men een gebied gedurende lange tijd (jaren tot eeuwen) onaangeroerd laat. Het is de stabielste vorm die op die plaats mogelijk is. In Nederland en België meestal een gemengd eiken- en beukenbos.

Ook onder de dieren komen pioniersoorten voor die snel open gebieden kunnen koloniseren. Voorbeelden van pionierplanten zijn: De berk, de brandnetel, soorten mossen en varen, de dwergbloem, helmgras, heide soorten, de klaproos, de smalle weegbree, het straat en varkensgras, de wilg en het wilgenroosje.

EXPERIMENTEN PARK

Door op het Ford terrein te experimenteren met vegetatie kan er onderzoek gedaan worden naar de groeisnelheid van planten en wat er gebeurt als het beheer wegvalt. Door het landschap op de meeste plaatsen met rust te laten zal de natuur haar eigen weg gaan.

Op nader te bepalen locaties kan het landschap met pioniersplanten gemanipuleerd worden. Hierdoor zal het gebied steeds een verschillend karakter krijgen. Dit is niet alleen interessant voor de bezoekers van het park maar ook voor de onderzoeken die er plaats vinden. Er kan dan bijvoorbeeld onderzoek gedaan worden naar (fictieve vragen): groeit mos wel op metaal, of juist niet? Hoe lang duurt het voordat steigerhout wordt overwoekerd door varen? Kunnen Berken bomen daadwerkelijk binnen een aantal jaar volgroeid zijn wanneer er geëxperimenteerd wordt met de 6 factoren van de groeisnelheid.



PIONIERSPLANTEN
0 - 2 JAAR

ECOLOGISCHE SUCCESSIE
5 - 75 JAAR

CLIMAXVEGETATIE
75+ JAAR

FIETS EN WANDELBRUGGEN

WAAR DE NATUUR MET RUST WORDT GELATEN

Er zijn tal van locaties waar de natuur samenkomt met de mens. Locaties waar het landschap met rust gelaten wordt, denk hier bij aan archeologische vindplaatsen of unieke parken.

'FIETSEN DOOR DE BOMEN', BELGIE

Na de succesvolle realisatie van 'Fietsen door het Water' in het Belgische Bokrijk - Genk wordt nu het startschot gegeven voor het project 'Fietsen door de Bomen' in Hechtel-Eksel. "Fietsen door de Bomen" kadert in onze strategie om een extra belevingslaag op ons fietsrouten netwerk te leggen. Dat doen we met landmarks die een hefboom zijn voor de ontsluiting van landschappen en regio's.

Een nieuw fietspad dat tot tien meter de hoogte ingaat. Op het cirkelvormige traject 'cycle of life' middenin Bosland kunnen zowel fietsers als wandelaars terecht. Doordat het pad op de onderste laag iets opgetild is van het landschap zullen bezoekers zo min mogelijk het terrein betreden, waardoor de natuur haar eigen weg kan gaan.

AKROTIRI, GRIEKENLAND

Deze prehistorische stad op Santorini is sinds 2012 weer geopend voor het publiek, wordt ook wel het "Pompeii" van Griekenland genoemd. Na zeven jaar sluiting door het instorten van het dak is de belangrijkste archeologische bezienswaardigheid van Santorini weer geopend.

De opgravingen zijn allemaal overdekt en afgesloten van weer en wind. De archeologische site is eeuwenlang zo goed bewaard gebleven door de vulkanische as van de uitbarsting op Santorini in 1613 voor Christus. De totale oppervlakte is 12.000 vierkante meter en het diepste punt is 12 meter uitgegraven. Van de in totaal 35 verschillende gebouwen zijn er pas vier geheel bestudeerd. Waardoor er maar een klein deel als bezoeker te bezichtigen is.

Bezoekers kunnen gebruik maken van het aangelegde wandelpad. Dit pad is zo ontworpen dat bezoekers de vondsten niet kunnen aanraken, maar wel kunnen bezichtigen. Door de hekken om het pad heen kan men niet afwijken van het aangelgde pad.

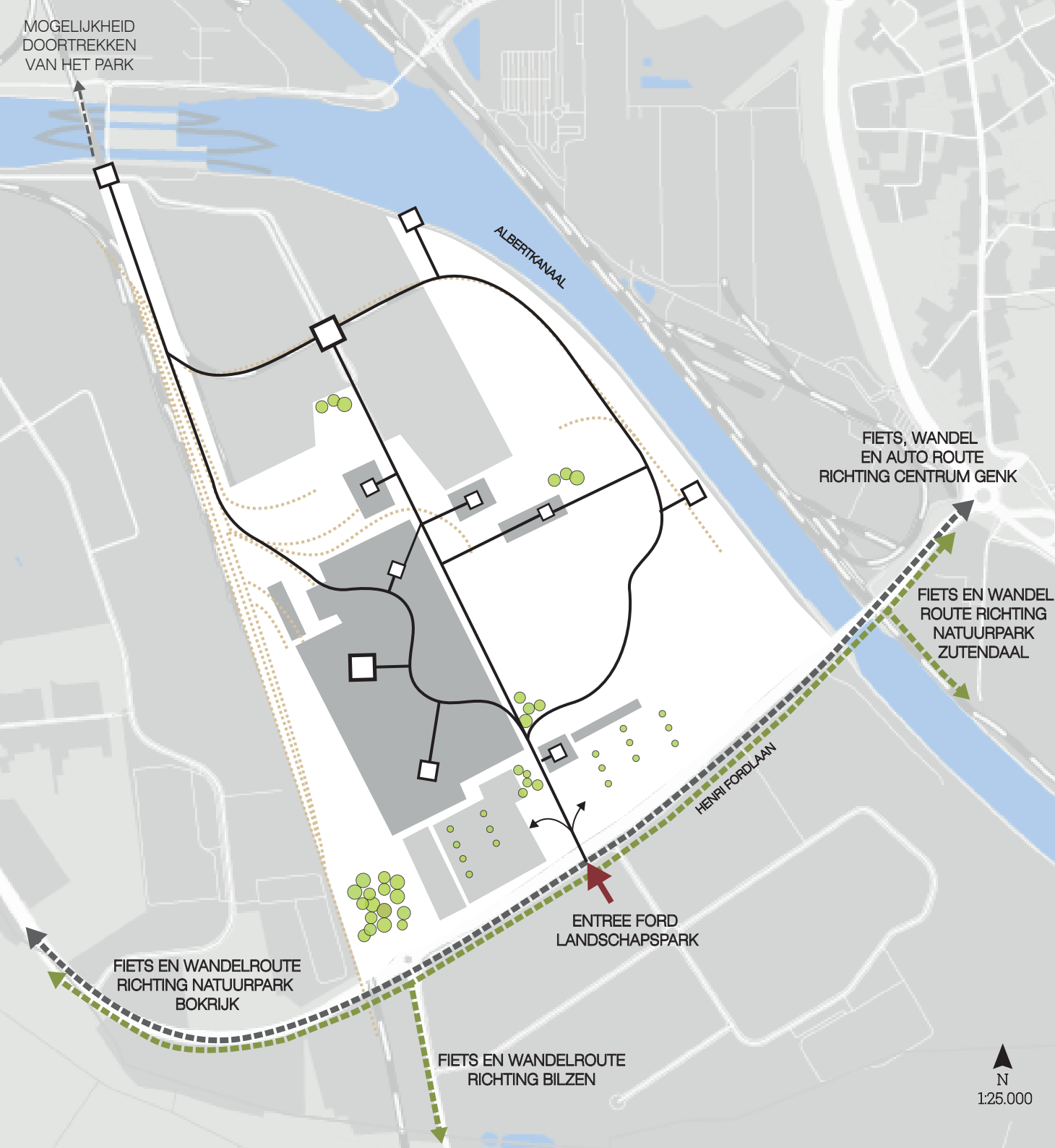
GARDEN VILLAGE BLED, SLOVENIË

Slovenië wordt steeds populairder. Het land is een geweldige bestemming voor een actieve rondreis door de natuur. Om je verblijf nog specialer te maken, kun je kiezen voor Garden Village in Bled.

De Garden Village is ecologisch en innovatief ontworpen met respect voor de omgeving & de natuur. In het restaurant van het dorp maakt chef-kok Jovanovic delicate en smakelijke gerechten, voornamelijk met behulp van de producten in de tuin die vertakt in de paden tussen de tenten en zelfs in de kamer: in de tafels staan aromatische planten en kruiden.

De paden zijn zo ontworpen dat deze iets zijn opgetild van de ondergrond, hierdoor heeft de natuur meer kans om te groeien. Het is niet vanzelfsprekend dat je als bezoeker van dit pad treedt. Op deze manier kan de natuur zijn eigen gang gaan wat goed is voor de ecologie in het park.





EEN NIEUWE VERBINDING IN GENK

HOE IS HET PAD ONSLOTEN?

Het pad zal moeten aansluiten op de bestaande omgeving, pas dan zal het park bezoekers trekken.

HET PAD

Om de omliggende omgeving te laten aansluiten op het terrein worden er bezoekers getrokken. Mensen die per ongeluk op het terrein stuiten maar ook mensen die gepland naar het park toekomen zijn welkom. Door het terrein onderdeel te laten worden van de omliggende fietsroutes zal het park makkelijker bezocht worden. Zo als eerder vermeld zullen de fiets- en wandelroutes aansluiten op het huidige netwerk.

De voormalige entree vormt ook de nieuwe entree van het park. Bij binnenkomst van het park kunnen voertuigen geparkeerd worden. Deze parkeerzones zijn op dezelfde locatie gesitueerd als waar de werknemers van Ford hun voertuig parkeerden. Vanuit deze parkeerzones kunnen bezoekers via een kleine trap omhoog het pad betreden.

Het pad is 1,5 meter van het maaiveld opgetild zo dat het landschap haar eigen gang kan gaan, het is niet de bedoeling dat bezoekers het maaiveld betreden. Voor onderzoekers is het park uiteraard wel te betreden.

- A** PARKEREN
- B** HAL A, INFORMATIE
- C** PARK
- D** UITZICHT OVER KANAAL
- E** HAL C, FORD CAFÉ
- F** UITKIJKZONE OVER FORD
- G** HART VAN DE ROUTE
- H** PANORAMA VIEW GENK
- I** VOORMALIG SPOOR
- J** HAL B, LABORATORIUM
- K** HOOFDROUTE
- L** MUSEUM FORD
- M** ACTIVITEITEN HAL

WHAT TO DO?

SEQUENTIE OVER HET PAD

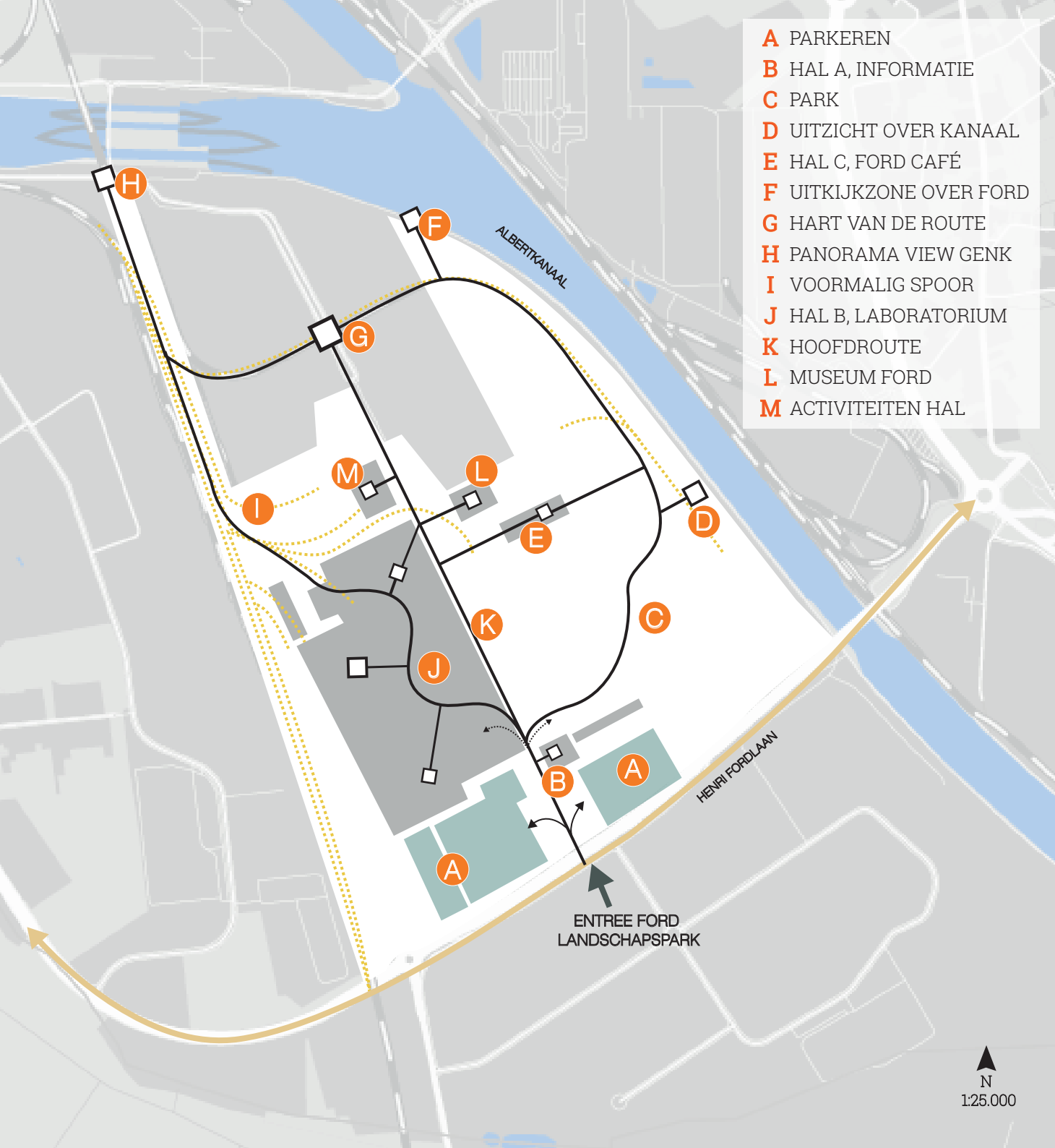
*De belangrijkste activiteit in het park is: kijken & zien.
Om deze activiteit spannender te maken zijn er verschillende activiteiten in het park te vinden.*

DE ROUTE

Bezoekers starten bij A, waar de voertuigen gratis geparkeerd kunnen worden, wie een fiets heeft kan deze bij zich houden. Vanuit de parkeerzone wandelen bezoekers over het pad richting B. Hier is de informatie balie. Het park is gratis te bezoeken, maar een donatie is altijd mogelijk. In voormalig HAL A kan informatie worden verschaft over de route, activiteiten en de onderzoeken die plaatsvinden op het Ford terrein. Men kan op deze plek ook een fiets huren. Daarnaast zullen er ook dagelijks rondleidingen door het park georganiseerd worden.

Vanuit B kunnen bezoekers een keuze maken of zij eerst naar het laboratorium willen of het pad willen vervolgen naar (C), 'waar de natuur het lege landschap van Ford overneemt'. Dit is dus vooral een rust- en kijkzone. Bij D kan men ervoor kiezen om te genieten van het uitzicht over het Albertkanaal. Vervolgens kan de weg worden vervolgd naar E, waar een lekker broodje Ford of kopje koffie schroot gedronken kan worden. Na deze versnapering kunnen bezoekers hun weg vervolgen naar (F), de uitkijkpost over het Ford terrein. Hier kun je goed zien hoe het landschap verandert. Vanuit hier kan er richting het hart van de route gelopen worden (G). Hier kunnen bezoekers ervoor kiezen om verder te gaan of hun route af te breken en via de hoofdroute het park te verlaten. Voor wie alleen van rust houdt of alleen het laboratorium interessant vindt kan op deze kruising zijn of haar route gemakkelijk onderbreken.

Wie zijn route vervolgd komt vervolgens uit bij de panorama view over Genk (H). Vanuit deze view is niet alleen het kanaal goed te bewonderen maar ook kun je hier goed uitkijken over de oude kolenbrug richting de energie centrale. Wanneer bezoekers de panorama view over Genk hebben bekeken kunnen zij het oude spoor op het maaiveld bewonderen vanaf het pad. Door de houten latten van het spoor neemt de natuur op deze locatie het snelst het mensgemaakte landschap over.



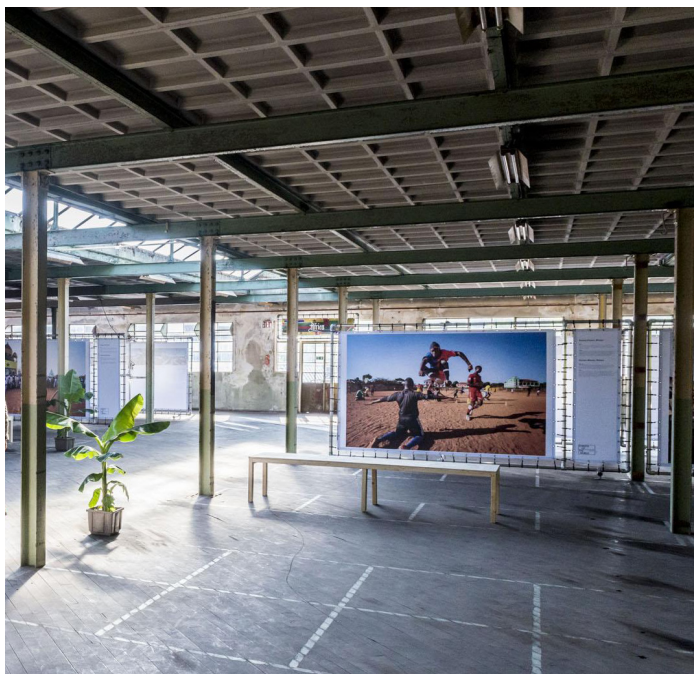
Het wandelpad zal het oude spoor, HAL B in volgen (J). HAL B zal worden herontwikkeld tot experimenten laboratorium, waar laboranten onderzoek zullen doen naar het landschap en wat er gebeurt met het landschap als er geen beheer meer is. In dit lab kunnen bezoekers meekijken met wat de onderzoekers aan het uitvoeren zijn. Er zullen regelmatig lezingen gehouden worden waar bezoekers vragen kunnen stellen aan de medewerkers van het laboratorium. In HAL B zullen verschillende units worden omgebouwd, waar niet alleen met planten geëxperimenteerd zal worden, maar juist in combinatie met andere factoren als tijd, temperatuur en zuurstof. Naast deze HAL is zoals eerder vermeld het hele terrein deel van de onderzoeken die er plaatsvinden, want wat gebeurt er in de toekomst met het oude spoor of juist met het pad dat wordt aangelegd?



Sfeer HAL B, Laboratorium. Waar onderzoek gedaan wordt naar de toekomst zonder beheer van de mens.

Vanuit HAL B kan de route vervolgd worden terug naar de entree. Bezoekers kunnen er ook voor kiezen om meer informatie te verkrijgen over de historie van de locatie in het Ford museum (L) of om activiteiten bij te wonen (in de oude ontmoetingshal (M). Er zullen verschillende activiteiten in deze hal plaatsvinden, denk hierbij aan informatieve films, lezingen en exposities die allen in het teken zullen staan van het 'nieuwe' landschap of het voormalig Ford terrein.

Uiteraard zullen er bij alle activiteiten informatie bordjes aanwezig zijn, waar op wordt vermeld wat voor functie de activiteit vroeger had. Daarnaast kunnen bezoekers een app downloaden waar informatie over het park te verkrijgen is of waar mensen hun gekochte plantje in kunnen registreren. Hier wordt op de volgende pagina van dit rapport verder op ingegaan.



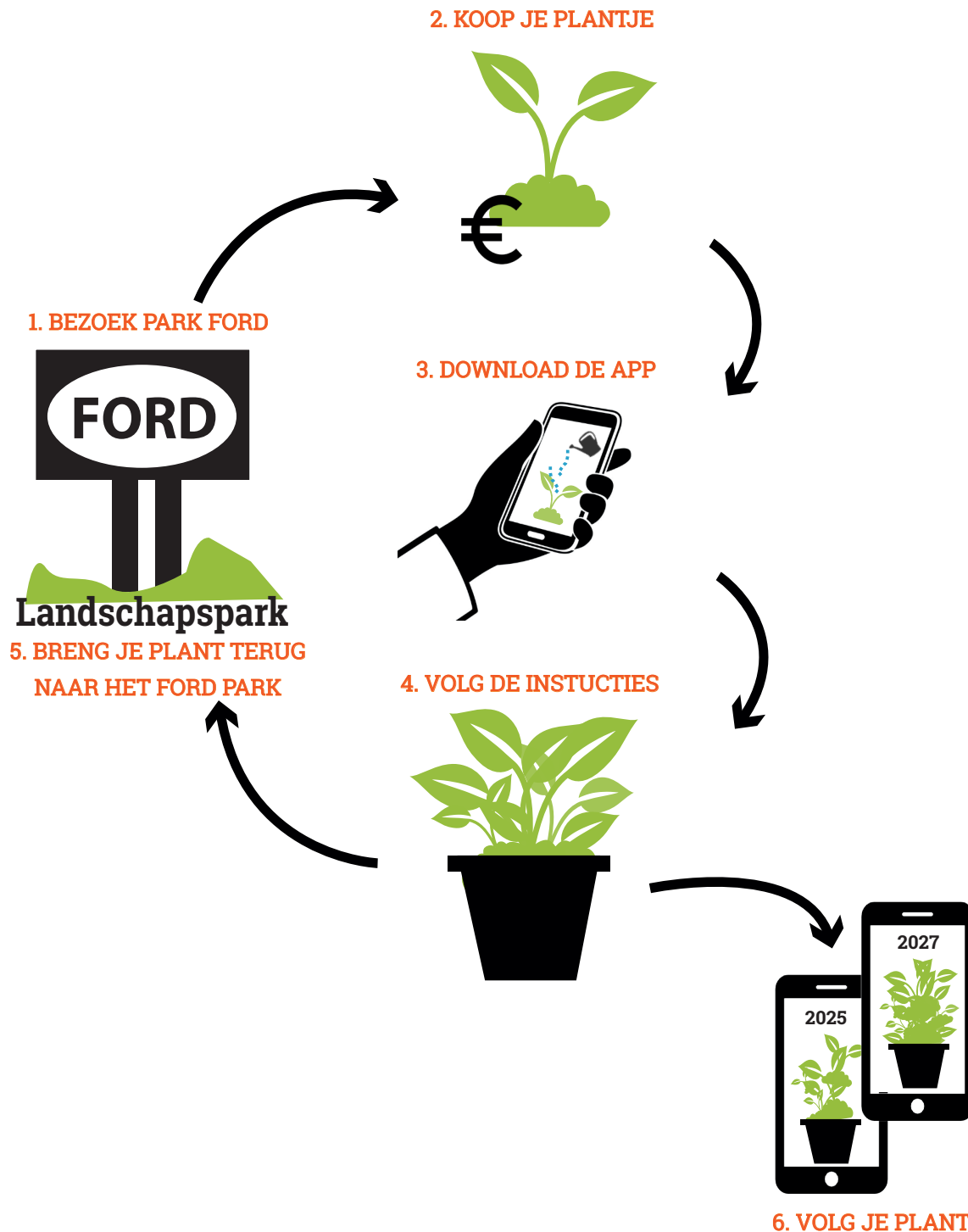
Sfeer van de activiteiten hal, waar elke keer iets anders te beleven en bewonderen valt.



Uitstraling van het uitkijkpunt over het Albertkanaal, waar rust en uitzicht centraal staat.



Uitstraling van het café in HAL C, waar ook hier de natuur langzaam de hal binnen sluipt.



2. KOOP JE PLANTJE

3. DOWNLOAD DE APP

4. VOLG DE INSTUCTIES

6. VOLG JE PLANT

WORDT ZELF ONDERZOEKER

KOOP JE PLANTJE EN START DE APP

Om bezoekers het park niet na één bezoek te laten vergeten worden er in de informatiehal plantjes, stekjes en zaadjes verkocht. En niet alleen als souvenir...

HET PLANTJE & DÉ APP

Bij het verlaten van het park kunnen bezoekers bij de informatiehal een zaadje, stekje of plantje aanschaffen. De app die hiervoor ontwikkeld wordt, maakt het mogelijk om bezoekers hun gekochte plantje met een bijgeleverde code te registreren. Met deze aanvulling wordt er niet alleen ingespeeld op de technologische trends maar ook op de trend van het tuinieren.

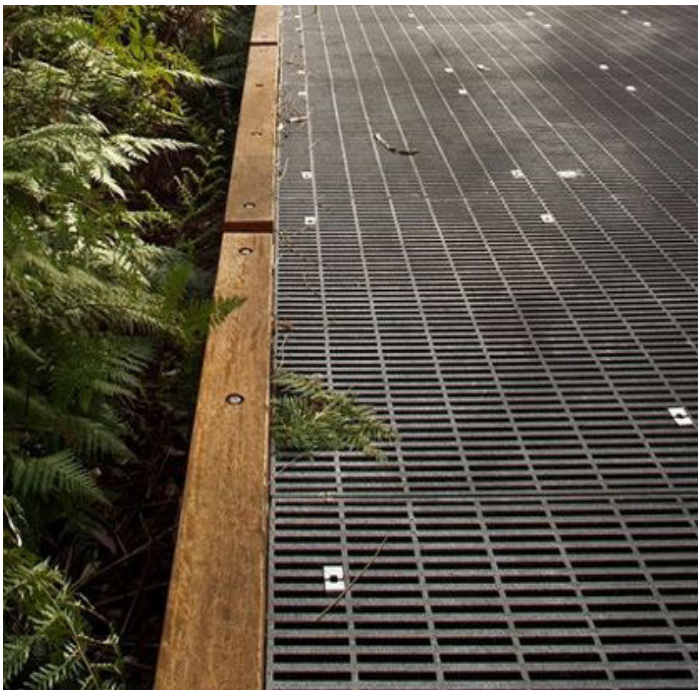
Via de app zullen bezoekers (of (thuis) onderzoekers) via appmeldingen instructies krijgen over hoe de plant verzorgd moet worden. Elke plant is verschillend en kent dus haar eigen instructies. De ene plant zal dagelijks gevoed moeten worden, waar de andere plant helemaal geen voeding nodig heeft. Bij aanschaf van de plant bevindt zich een zakboekje waarin alles is na te lezen.

Op deze manier nemen bezoekers wanneer zij thuis zijn deel aan de experimenten. Het plantje kan na een X periode worden teruggebracht naar het park, waar er verder onderzoek plaats kan vinden. Bezoekers kunnen zelf een verzorgingsperiode kiezen, op basis hiervan wordt de plant uitgezocht. Dit hoeft niet, via de app krijg je een melding wanneer je het plantje voor het onderzoek het beste kunt terug brengen, hier zullen deelnemers dan 1 tot 4 weken de tijd voor krijgen, in de hoop dat bij teruggave van de plant of stek het park nog een keer bezocht wordt.

Het plantje kan na teruggave via de app gevolgd blijven worden. Op deze manier zal het park een klein onderdeel van hun dagelijkse routine worden en niet zo snel worden vergeten.



Hout, van de Amerikaanse vogelkers



Gevormd en gecoat metaal van de voormalige Ford fabriek

EEN NIEUWE VORM, EEN NIEUW OBJECT WELKE UITSTRALING HEEFT DE NIEUWE ROUTE?

De fiets- en wandelroute is niet zo maar een route, de vorm en materialisering is naast een eyecatcher een route die op gaat in het voormalig Ford terrein.

DE ROUTE

De fiets- en wandelroute wordt 1,2WWW meter opgetild van het maaiveld. Door de organische en slingerende vorm van de route lijkt deze door de minimale verhoging ervan te zweven over het maaiveld, waardoor mensen het omringende landschap vanuit nieuwe gezichtspunten kunnen ervaren.

De fiets- en wandelroute is vervaardigd in slechts twee zichtbare materialen, elk gekozen vanwege hun slijtvaste eigenschappen passend bij het terrein. Het dek bestaat uit metalen treden, als spoorbielzen gelegd tussen houten staanders die dienst doen als balustrade. Tussen de metalen treden zit een tussenruimte van 15 centimeter, net als bij de houten balustrade. Op deze manier kan de natuur door de brug heen groeien en zal de brug op den duur een echt onderdeel van het landschapspark worden.

De materialen die gebruikt worden voor de route worden gehaald uit de omgeving van Genk.

HOUT

In de jaren '60 werden er productiebossen aangelegd ten behoeve van de mijnindustrie. Het hout werd gekapt voor het aanleggen van het kolenspoor en om de mijnen te stutten. Als gevolg van de aanleg van deze bossen ontstond er een groeiplaag van de Amerikaanse vogelkers. Eén van de grote uitdagingen voor het bosbeheer in Genk is dan ook het tegengaan van de massale verspreiding van deze Amerikaanse vogelkers. Nu blijkt dat deze houtsoort, indien gelakt uitermate stevig is en niet verrot. De houtproductie vindt tegenwoordig plaats naast het voormalig Ford terrein op industrie terrein Genk-Zuid.

METAAL

Naast het hout wordt ook het metaal voor de treden van route uit de omgeving van Genk gehaald. De gesloopte loodsen en metalen onderdelen van de auto's van de voormalige Ford fabriek zullen geperst, gecoat en hergebruikt worden voor de treden en het onderstel van de route.

Door deze hout-en metaalsoorten te gebruiken wordt niet alleen de plaag van de Amerikaanse vogelkers tegen gegaan, maar worden ook de oude materialen van de voormalige Ford fabriek hergebruikt. De wordt route wordt op deze wijze dan ook een échte 'Genkse route'.





HAL B LABORATORIUM







'WAAR DE GENKSE NATUUR HET MENSGEMAAKTE
FORD TERREIN WEER OVERNEEMT'.