

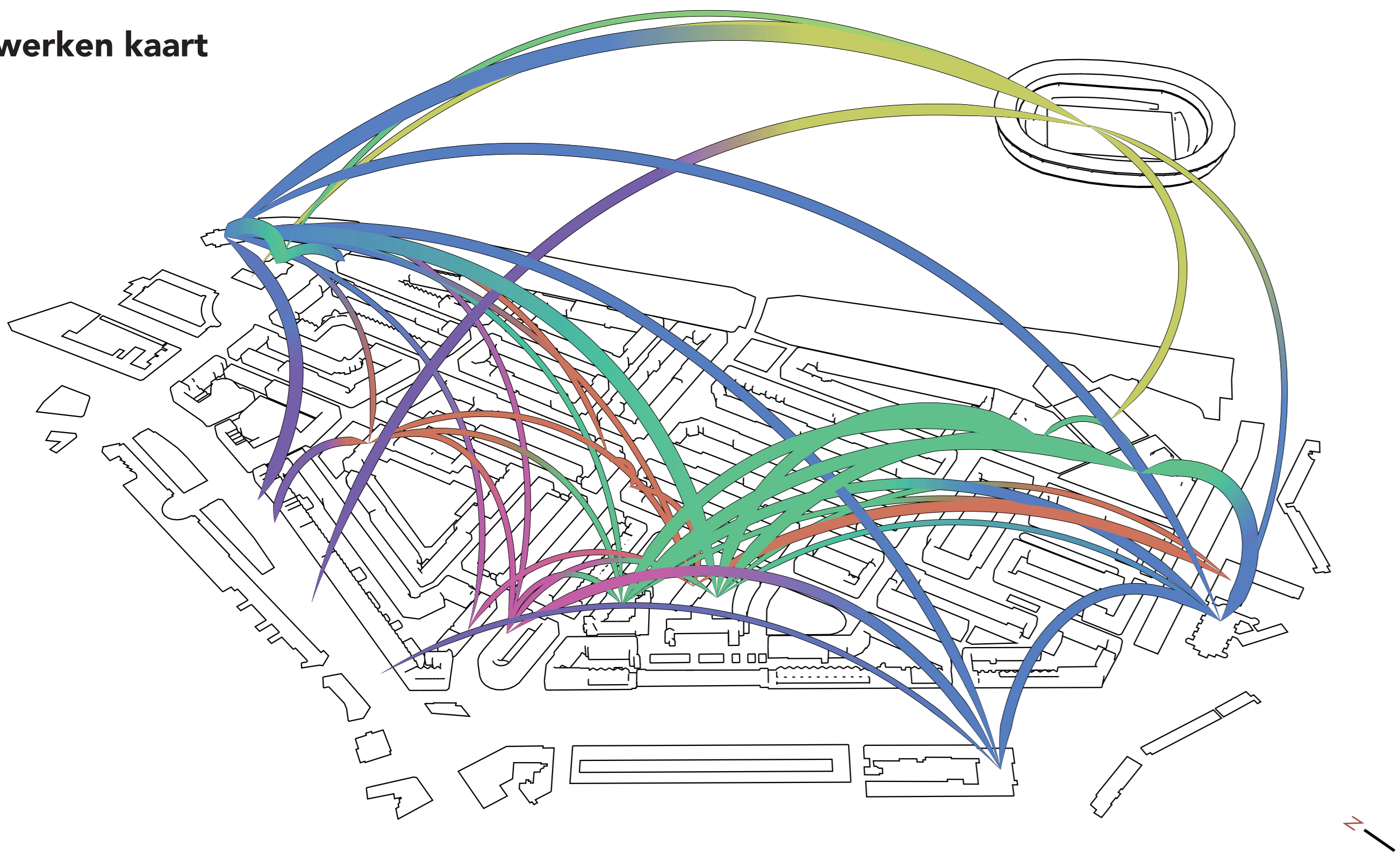
EQUALIZING NETWORKS

#ONDERNEMERS#NETWERKEN#AFSTEMMEN

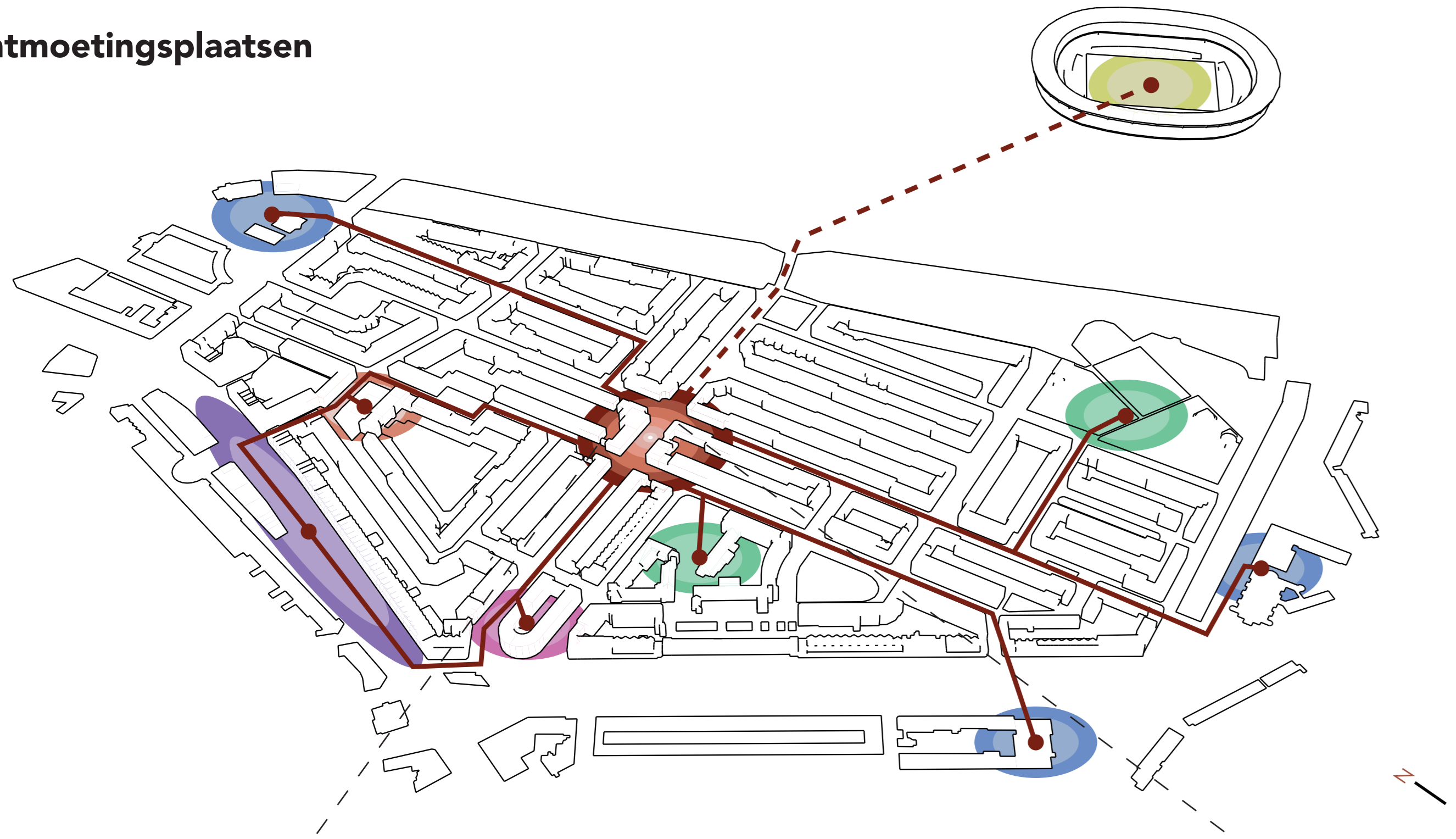
Inclusiviteit
 Een van de onderdelen van een inclusieve buurt is het gezien en gehoord worden van de bewoners en netwerken binnen een wijk. Twee andere parameters van een inclusieve buurt die nauw verbonden zijn met het gezien en gehoord worden zijn; het aantal ontmoetingen tussen verschillende netwerken binnen de wijk en ruimte voor eigen initiatieven en ondernemingen. Alledrie deze parameters scoren binnen de Riederbuurt in mijn analyse laag.

Wijkonderzoek
 Het netwerken patroon binnen de Riederbuurt laat duidelijk zien dat er in de wijk weinig tot geen plaats is voor ontmoeting tussen de verschillende netwerken die deze buurt rijk is. Wel zijn er in de buurt een aantal potentiële locaties die zouden kunnen dienen als plek om dit te ontwikkelen. Eén van deze locaties is de Riederlaan. Naast dat deze locatie geschikt is als ontmoetingsplaats is zij zeer centraal gelegen binnen de wijk en zou de andere ontmoetingsplekken met elkaar kunnen verbinden.

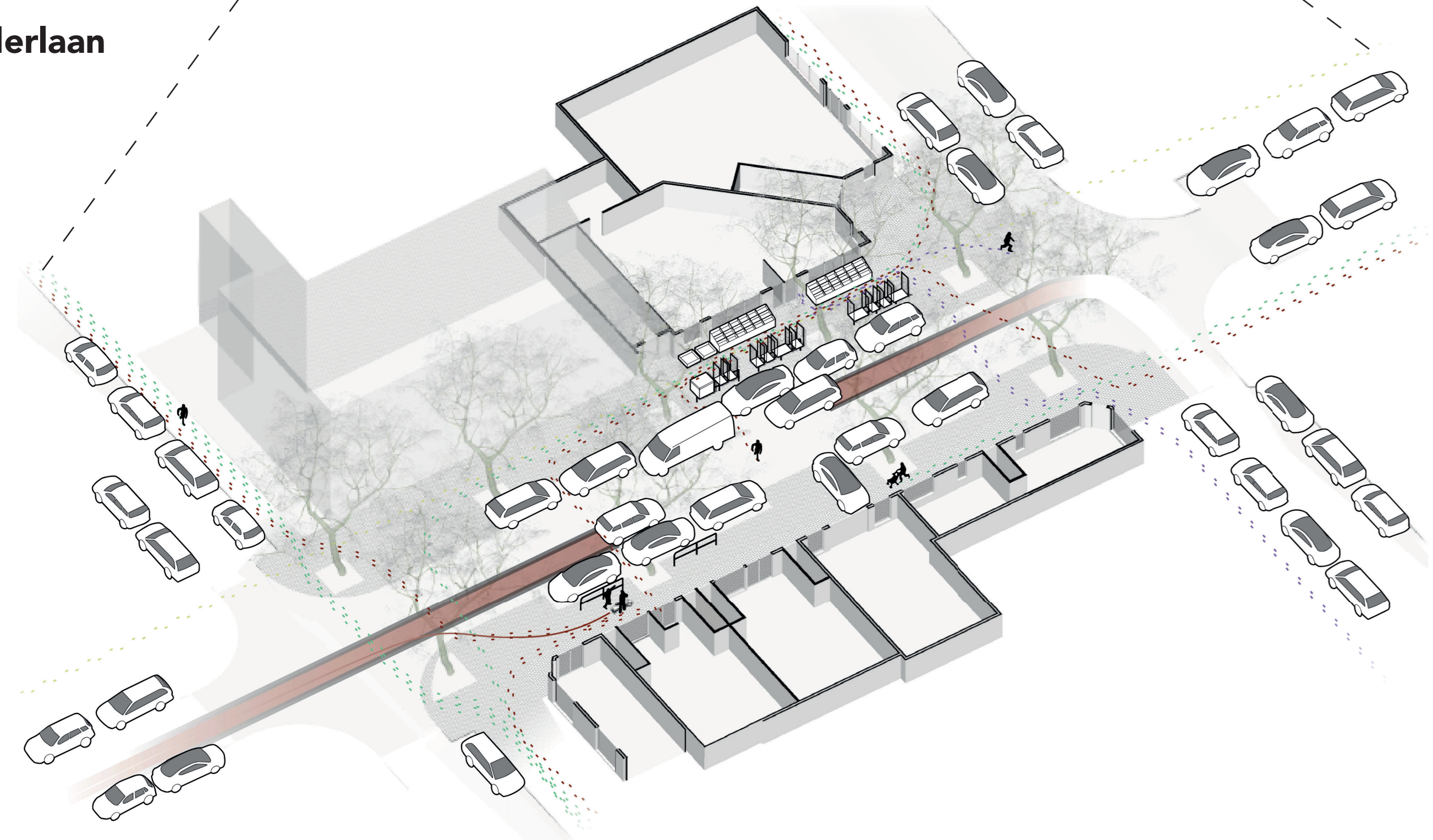
Netwerken kaart



Ontmoetingsplaatsen



Riederlaan

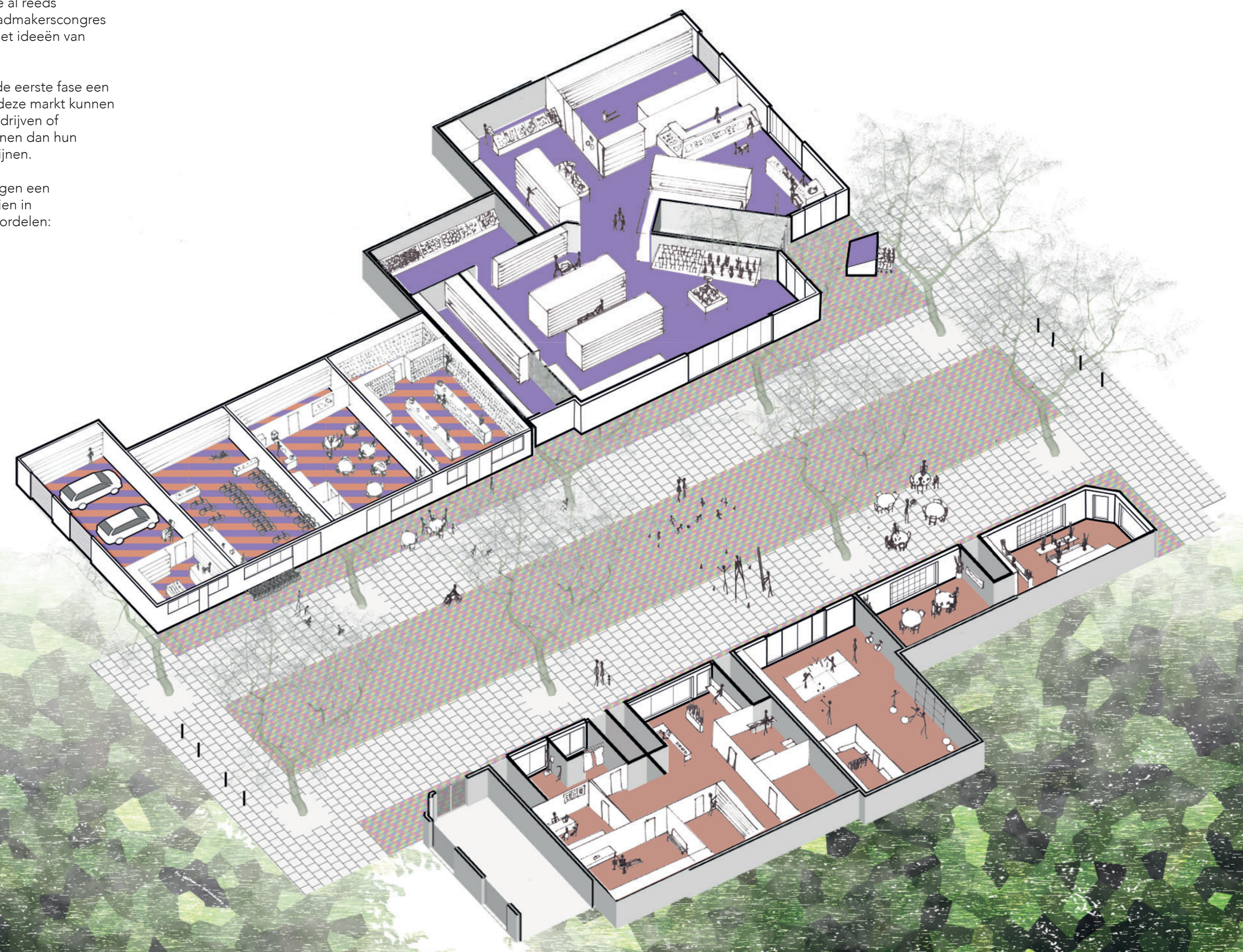


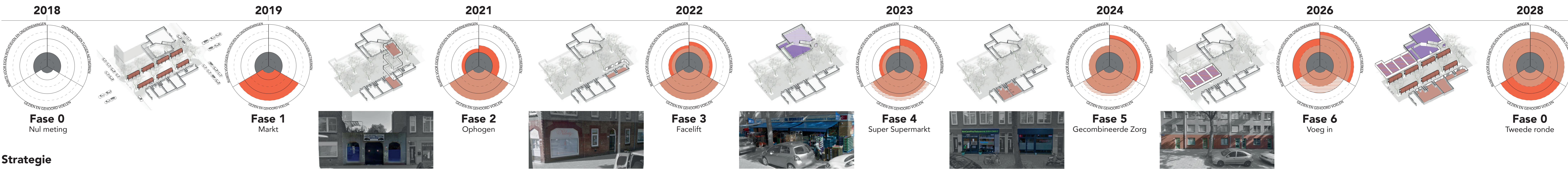
Riederplein
 Om een ontwerp te maken voor het 'Riederplein' ben ik opzoek gegaan naar de al reeds bestaande netwerken en ongeziene krachten binnen de Riederbuurt. Op het stadmakerscongres van november 2018 en gedurende een aanzienlijk aantal wijkbezoeken heb ik met ideeën van buurtbewoners en ondernemers een plan opgesteld.

Om een groter draagvlak te creëren binnen de wijk wil ik ervoor kiezen om in de eerste fase een markt te organiseren op de locatie waar het plein ontwikkeld moet worden. Bij deze markt kunnen geïnteresseerde partijen en buurtbewoners hun plannen presenteren voor de bedrijven of instanties die zij op deze locatie zouden willen ontwikkelen. Buurtbewoners kunnen dan hun voorkeur uitspreken voor het geen zij op deze locatie graag zouden zien verschijnen.

Bedrijven en instanties die op deze locaties willen gaan ondernemen kunnen tegen een gereduceerd tarief panden huren mits zij voor een bepaalde hoeveelheid voorzien in maatschappelijk ondersteuning binnen de buurt. Deze constructie heeft drie voordelen:

- 1) Ondernemers introduceren met de potentie van de buurtbewoners.
- 2) Bedrijven of instanties die zich gaan binden met de buurt.
- 3) Toegankelijker maken van het ondernemersschap





Strategie