



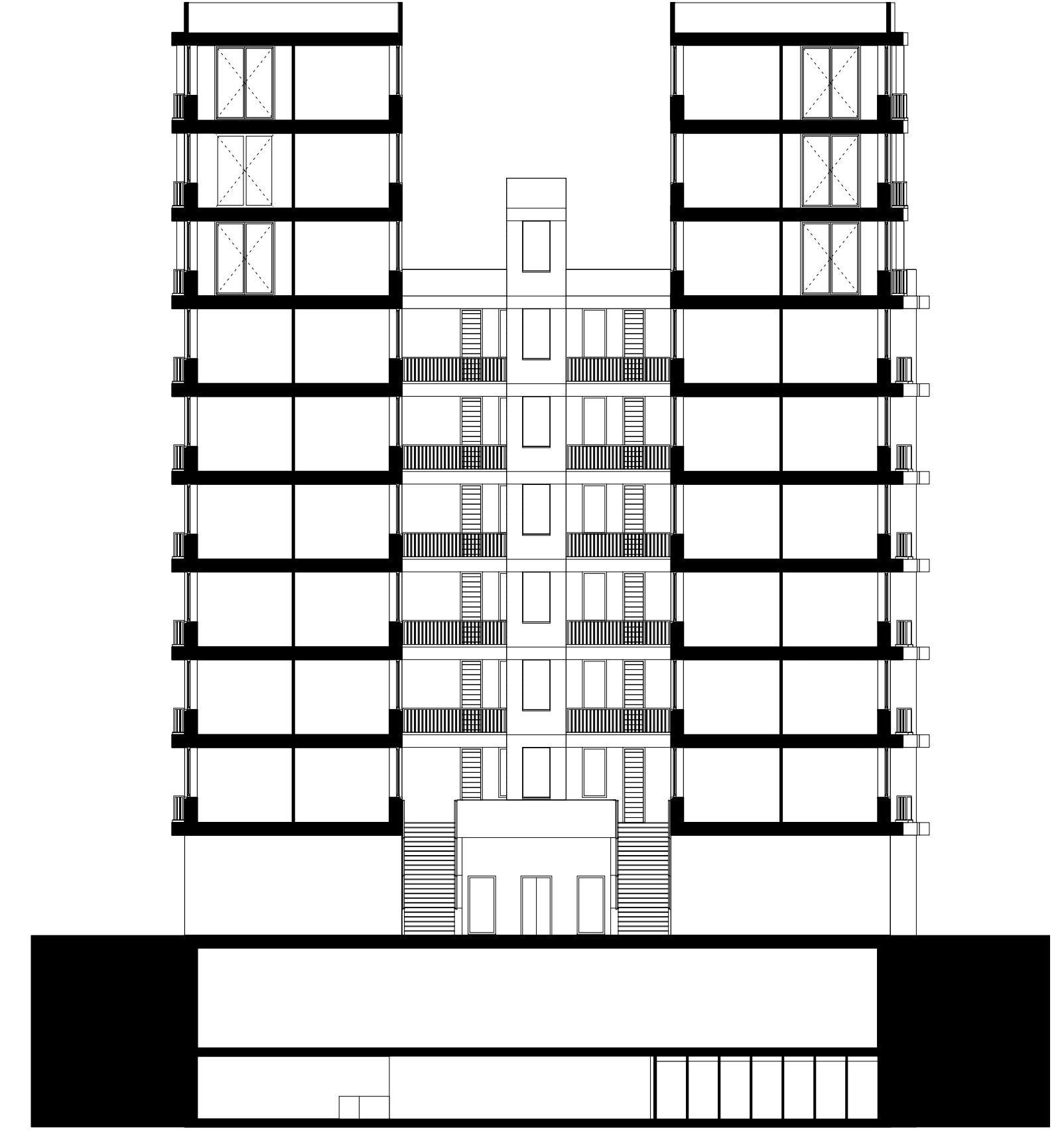
Left elevation - 1:200



Front elevation - 1:200



Section A-A - 1:200



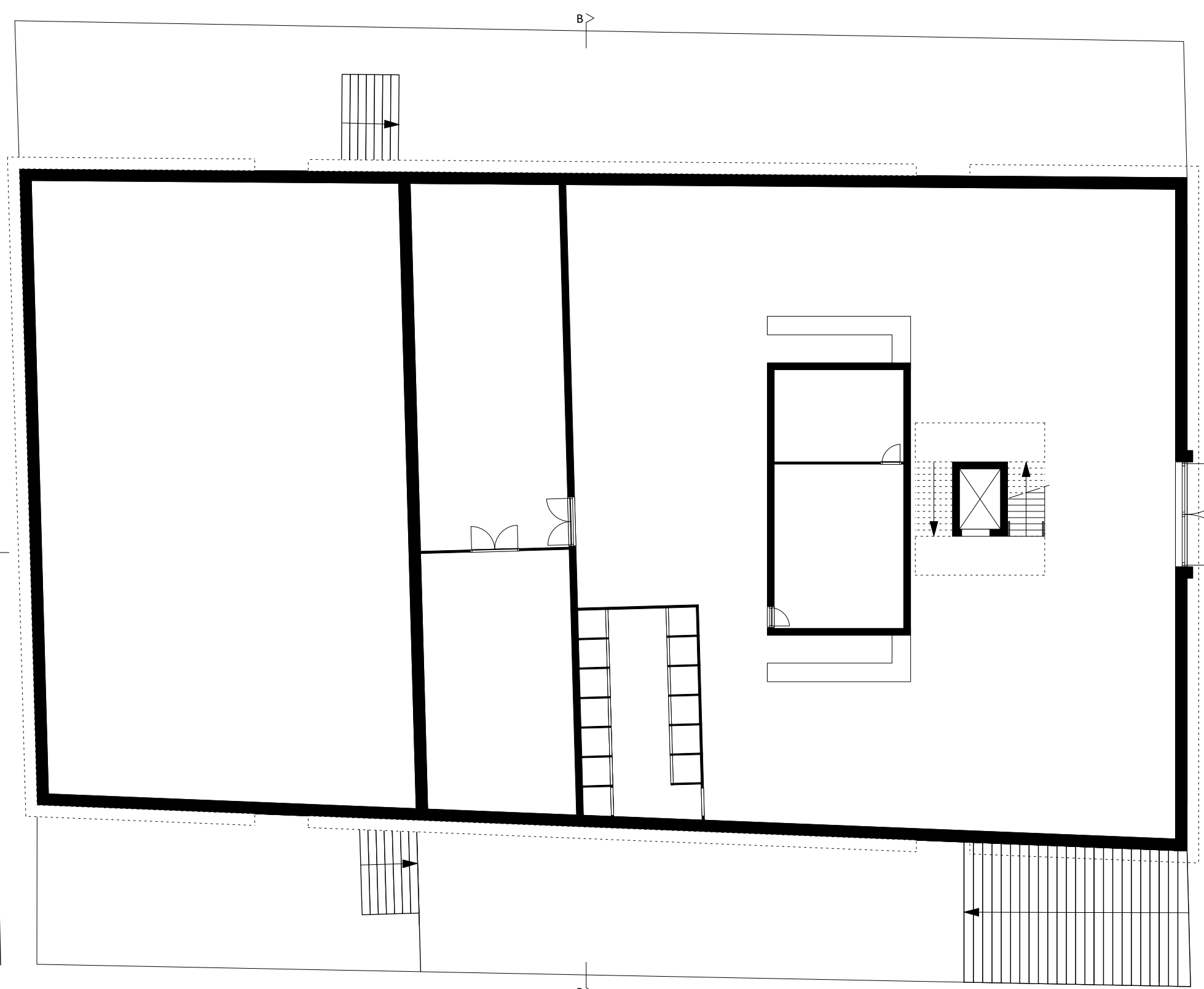
Section B-B - 1:200



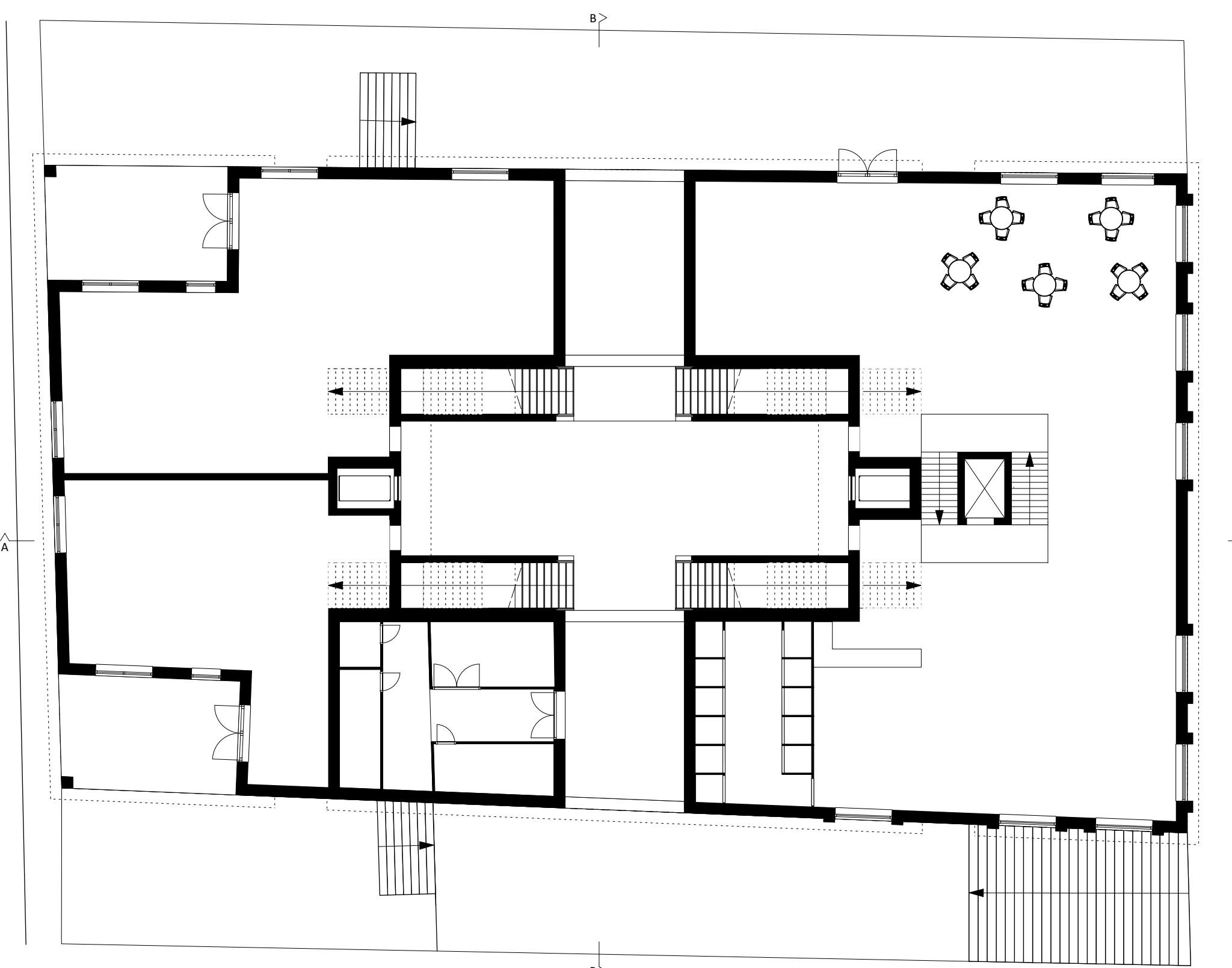
Right elevation - 1:200



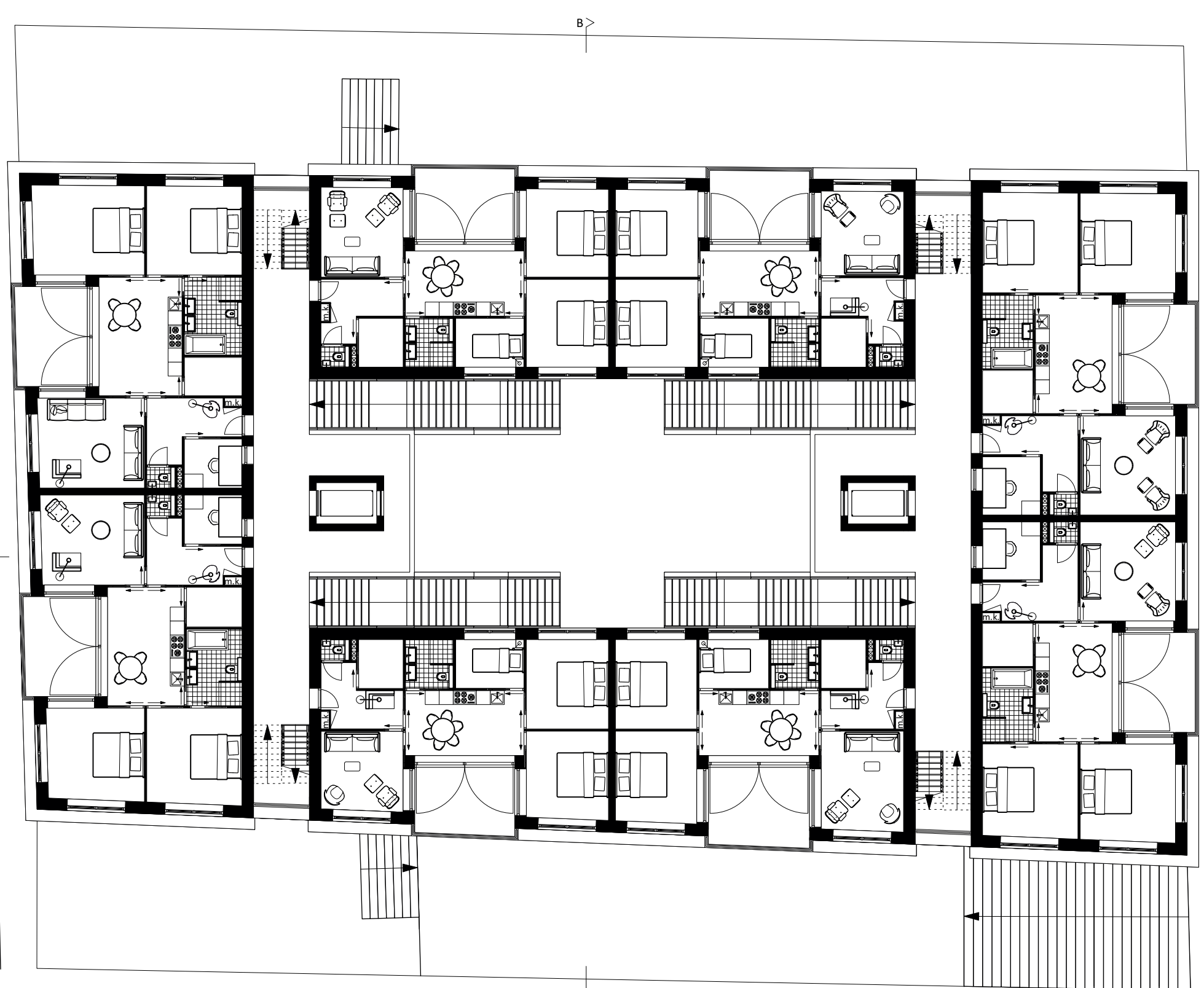
Rear elevation - 1:200



Floorplan ground floor at Via Toledo level - 1:200



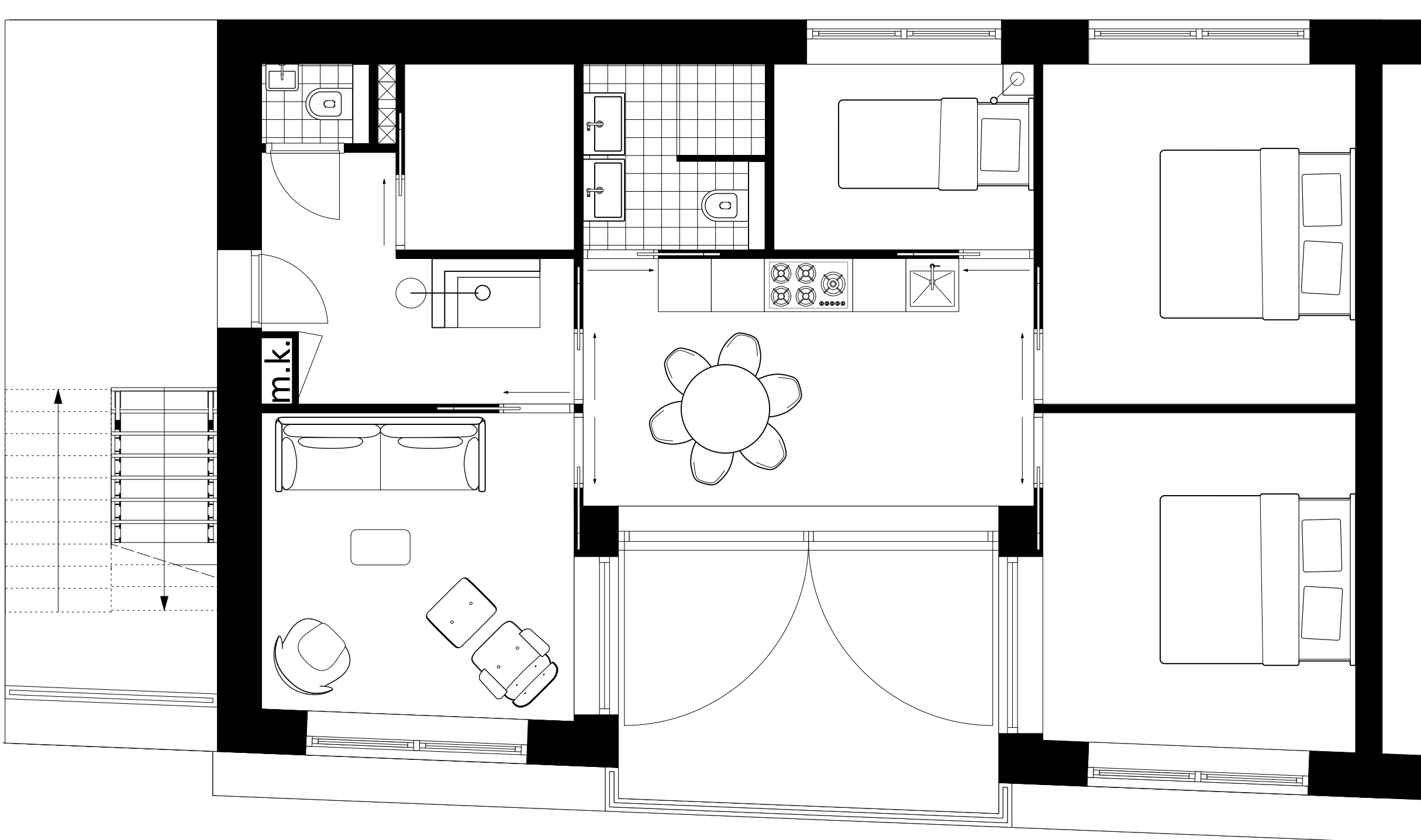
Floor plan first floor - 1:200



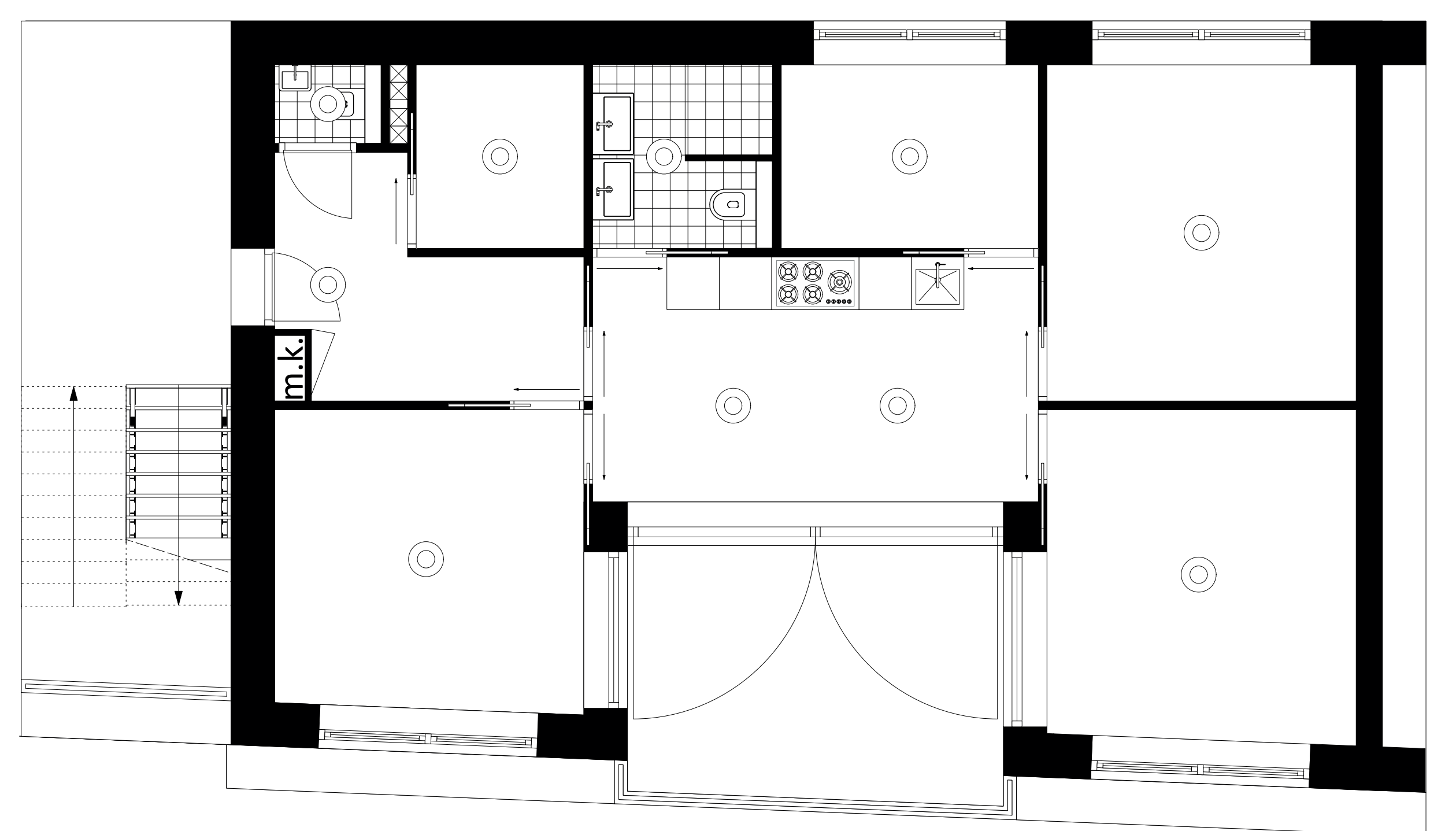
Floorplans apartments 80m2 and 100m2 floors 2-7 1:200



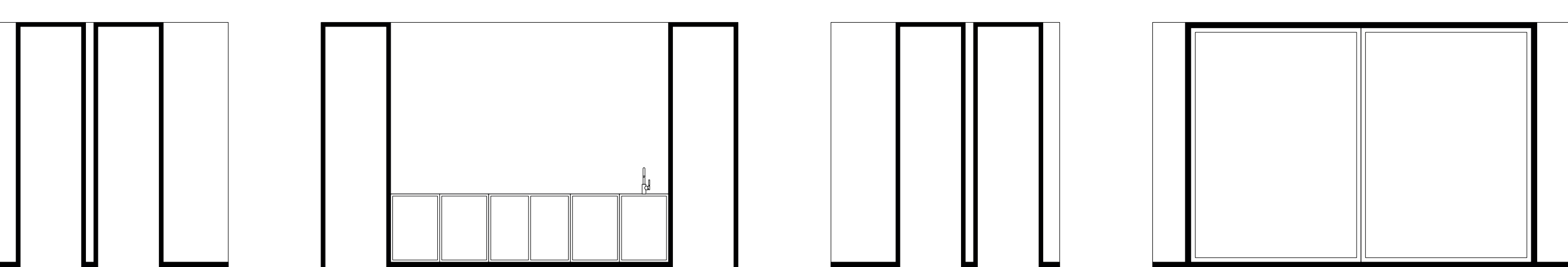
Floorplans apartments variable floors 8 - 10 - 1:200



Typical 80m2 apartment - 1:50



Projected ceiling plan - 1:50



Wall elevations kitchen 1:50



Site plan - 1:2000



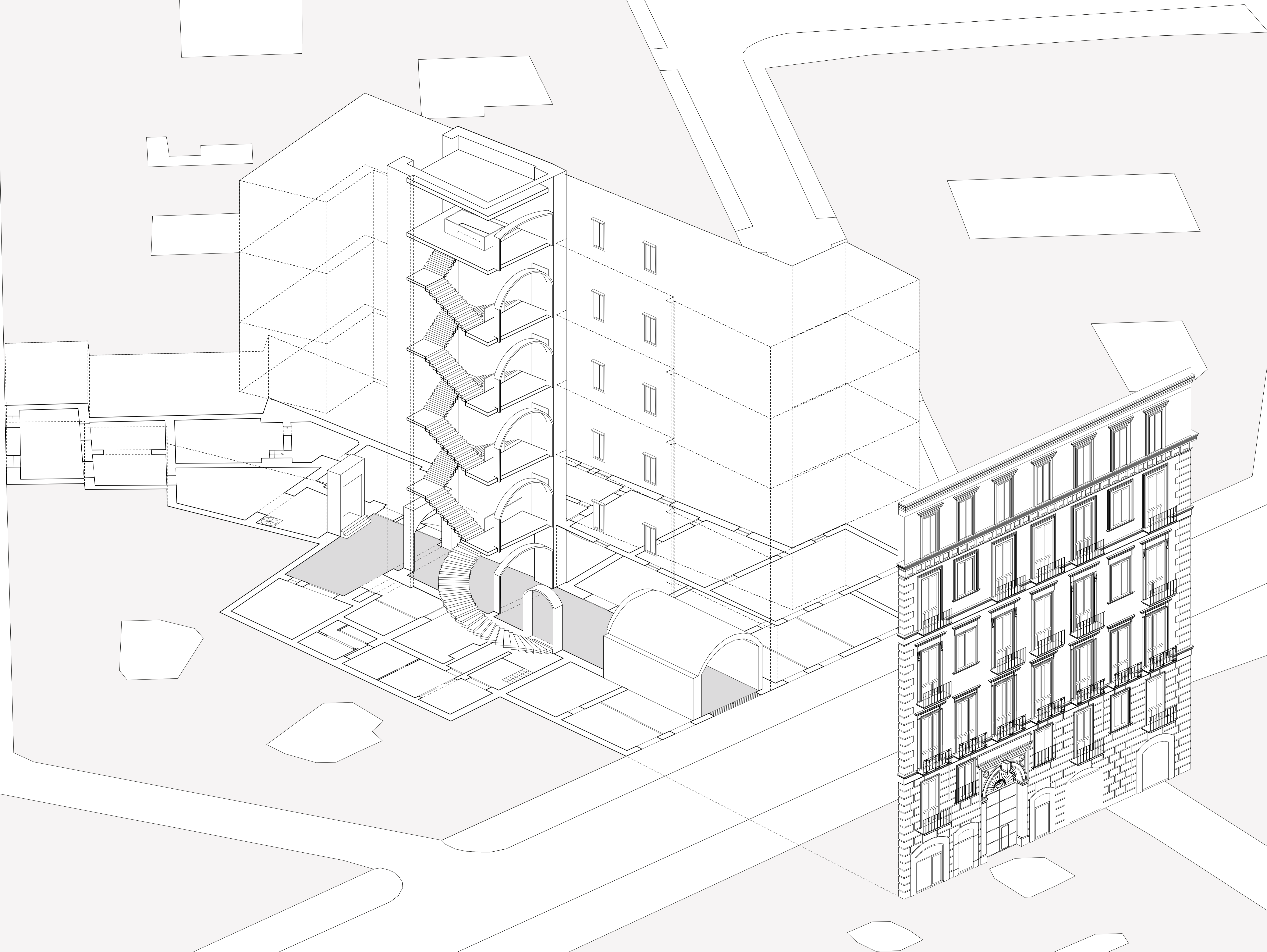
Section staircase - 1:33



Elevation staircase - 1:33

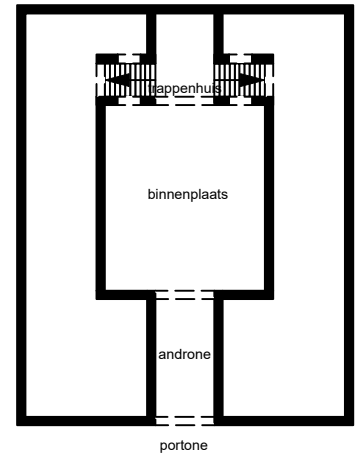


Floorplan staircase - 1:33

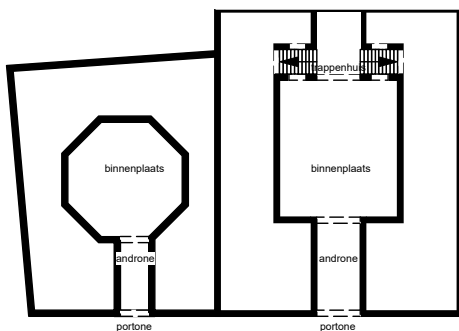


Reflectie op het Napolitaanse palazzo

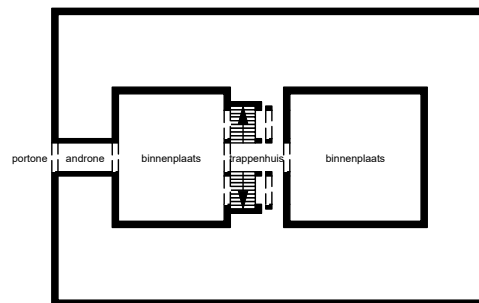
Het basistype van het Napolitaanse palazzo bestaat over het algemeen uit één binnenplaats met aan de achterwand geplaatste trappartijen. Het palazzo wordt betreden door een portone (poort), deze portone geeft vervolgens toegang tot de androne (hal). Deze androne is veelal overdekt, via de androne vindt de toegang plaats tot de binnenplaats. De buitengevel is vaak afwijkend ten opzichte van de binnengevel (binnenplaats gevel), hierbij doel ik op de vorm en invulling van de gevelopeningen. De gevelindeling en het ritme zijn wel vaak gelijk. De uitstraling van de buitengevels wordt veelal bepaald door rijkelijk versierde lijsten en balkons. De belangrijkste ruimte (piano nobile) is op de eerste verdieping te vinden en wordt ontsloten door de trappartijen. Deze ruimte wordt gebruikt als woonruimte en ligt rondom de binnenplaats.



Het basistype palazzo

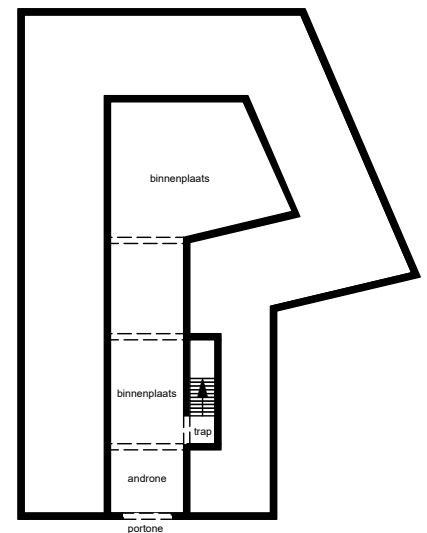


Palazzo Sanfelice



Palazzo dello Spagnuolo

De hierboven geplaatste palazzi komen sterk overeen met mijn palazzo genaamd palazzo Medici Acquaviva. Alle palazzi beschikken net zoals mijn palazzo over twee van elkaar afwijkende binnenplaatsen, toegang tot binnenplaats via een portone en androne en beschikt over een binnenplaats scheidend element in de vorm van een trappenhuis. Net zoals bij mijn palazzo zijn in de buitengevel (voorgevel) balkons en sierlijsten terug te vinden. Alle gevels beschikken over een sterk ritme en duidelijke indeling van de gevelopeningen, de binnenplaats gevels wijken qua ritme en indeling niet af van de buitengevels, maar in de binnenplaats gevels worden verschillende afmetingen en vormen van gevelopeningen toegepast, waardoor deze toch afwijkt van de buitengevels.



Palazzo Giordano

Zoals hierboven beschreven zijn er een hoop overeenkomsten tussen palazzo Medici Acquaviva en de getekende palazzi. Het verschil bij mijn palazzo is de opzet van het trappenhuis, de trap naar de eerste verdieping is al een afwijking als het vergeleken wordt met de andere palazzi. De trap naar de eerste verdieping is namelijk rond, je maakt hierdoor een ronde vloeiende ronde draai naar de eerste verdieping. Eenmaal op de eerste verdieping aangekomen kom je in het tweede afwijkende deel ten opzichte van de rest van de getekende palazzi. Het vervolg van de trappenpartij bestaat hier vervolgens uit een doorlopend vrijdragend open trappenhuis dat de rest van de appartementen ontsluit. Het trappenhuis vloeit als één doorgaande beweging naar de bovenste verdieping. Een ander verschil is het afwerkingsniveau van het trappenhuis, hier is ook nagedacht over de indeling en het ritme van de gevel. In de voorgevel is dit ritme terug te vinden in de vorm van een plint, middenstuk en kroon(lijst). In het trappenhuis is dit ritme dan ook terug te zien in de vorm van de afwerking van de bogen. De bogen op de begane grond zijn beduidend anders dan de bogen in het middenstuk. De bogen op de begane grond volgen dezelfde afwerking al die van de androne. De overige bogen op de verdiepingen vormen het middenstuk. Het trappenhuis wordt afgetopt met een afwijkende boog, deze is anders qua afmetingen en vorm dan de bogen in het middenstuk. Hier vormt deze afwijkende boog de kroon op het trappenhuis.

In de isometrie van de analyse van het palazzo Medici Acquaviva, heb ik bewust gekozen om duidelijk de sequenties (overgangen) naar voren te laten komen. De belangrijkste elementen komen meer naar voren dan de overige elementen uit de tekening. De belangrijkste elementen van mijn palazzo zijn namelijk, de portone, androne, piano nobile en het trappenhuis. In de voorgevel zijn vooral het ritme, indeling en toepassing van het kleine toegangsdeurtje interessant.

