

DER RASTPLATZ

Weg van de drukte

Op de Kolpingplatz achter de Tunisstraße kun je rustig een praatje maken met een voorbijganger. Bij de Offenbachplatz ervaar je juist het tegenovergestelde: het enige geluid dat je kunt horen is dat van voorbijrazende auto's. Kun je de rust van de Kolpingplatz ook in de Tunisstraße creëren?

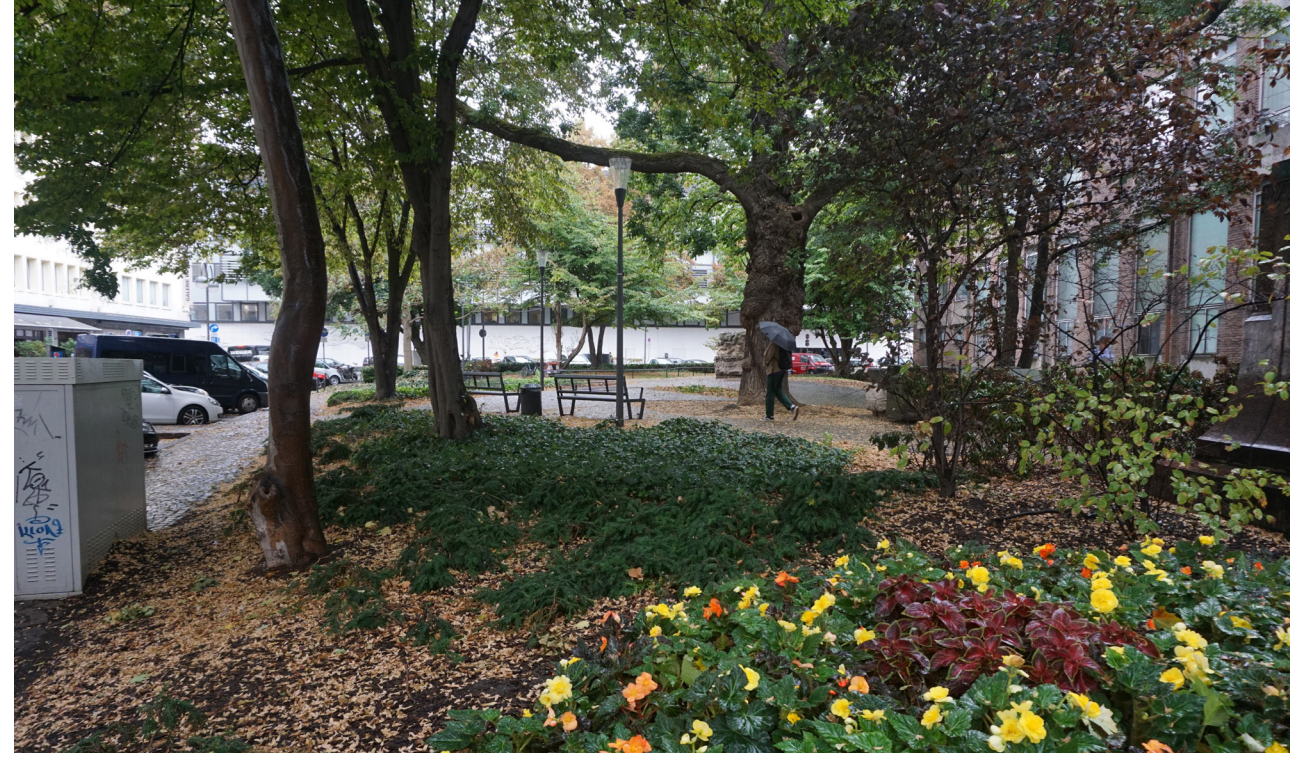
Pleinen

Vanaf de Dom loop je richting het Museum für Angewandte Kunst. Eenmaal aangekomen ontdek je dat er achter het museum een plein is. Je hoort de wind door de bomen waaien, het geluid van de natuur. Er zitten mensen op de bankjes met elkaar te praten. Wanneer je in westelijke richting kijkt, zijn er drie straten die je in kunt om in de straat ernaast te komen. Zodra je een voet in deze straat zet, raast er vlak voor je neus een stoet auto's op hoge snelheid voorbij.

Je bent in de Tunisstraße. Het geluid van de auto's is niet te vermijden: het geluid van de motoren en van de banden scheurend op het wegdek. Meteen oversteken gaat niet, je ziet geen oversteekplaats. In zuidelijke richting zijn er voetgangers die oversteken, vanuit de rustige straat naar de drukke straat. Je loopt hiernaartoe om over te steken, en ziet een groot en hoog gebouw. De stoep die de Tunisstraße en dit gebouw verbindt, is erg smal. Het voelt bijna alsof je de weg op wordt geduwd, waar vier banen auto's aan je voorbij razen. Als je verder in de zuidelijke richting kijkt, zie je een groot plein. Er zijn geen mensen die een praatje maken met elkaar. Er zijn weinig bankjes. Je mist het geluid van de wind die door de bomen waait, want er zijn geen bomen. Het enige wat je hoort is weer het geluid van de auto's die voorbij razen. Het is bijna onmogelijk om anderen te verstaan wanneer je op dit plein staat.

De WDR-Arkaden

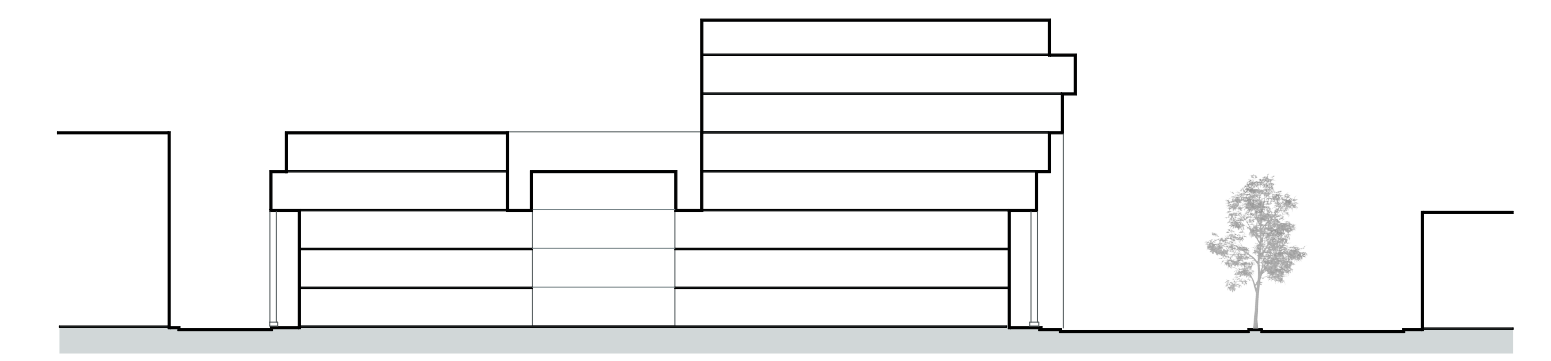
De WDR-Arkaden worden aangepakt! Het lagere bouwdeel zal worden gesloopt en hier komt een nieuw plein. Een plein dat rechtstreeks in verbinding staat met het gebouw. Een plein dat fungeert als geluidswal en het geluidshinder van de Tunisstraße tegenhoudt, zodat het een levendig en vredig karakter kan hebben, waarbij de voetganger centraal staat. Het hogere bouwdeel van de WDR-Arkaden wordt gerenoveerd, het gebouw krijgt aan de zuidwestelijke kant dakterrassen die aan het plein grenzen. De rooilijn aan de Tunisstraße wordt op het maaiveldniveau teruggelegd, zodat voetgangers hier prettiger kunnen lopen naast de brede rijbanen. De commerciële plint van het gebouw kan zich uitstrekken over de stoep.



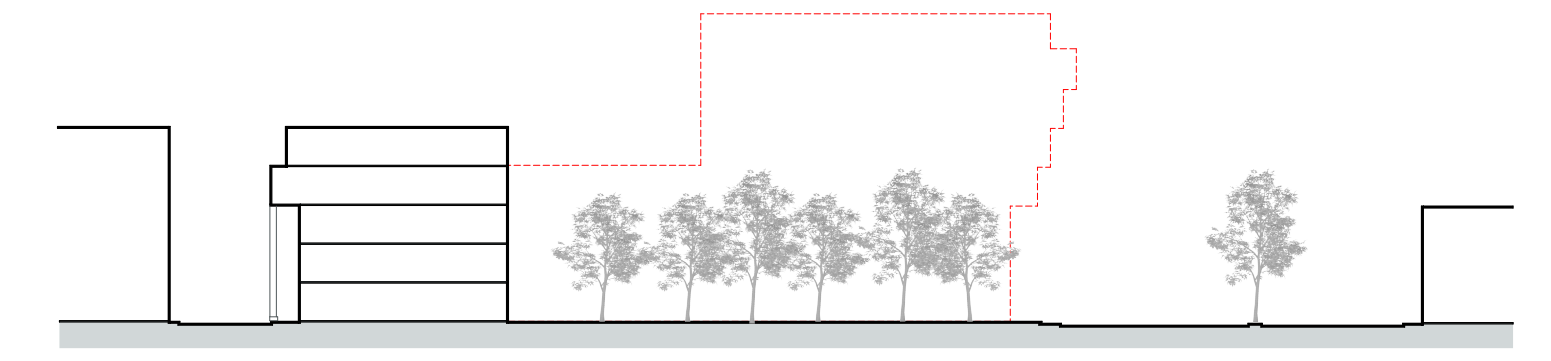
SFEERIMPRESSIE KOLPINGPLATZ



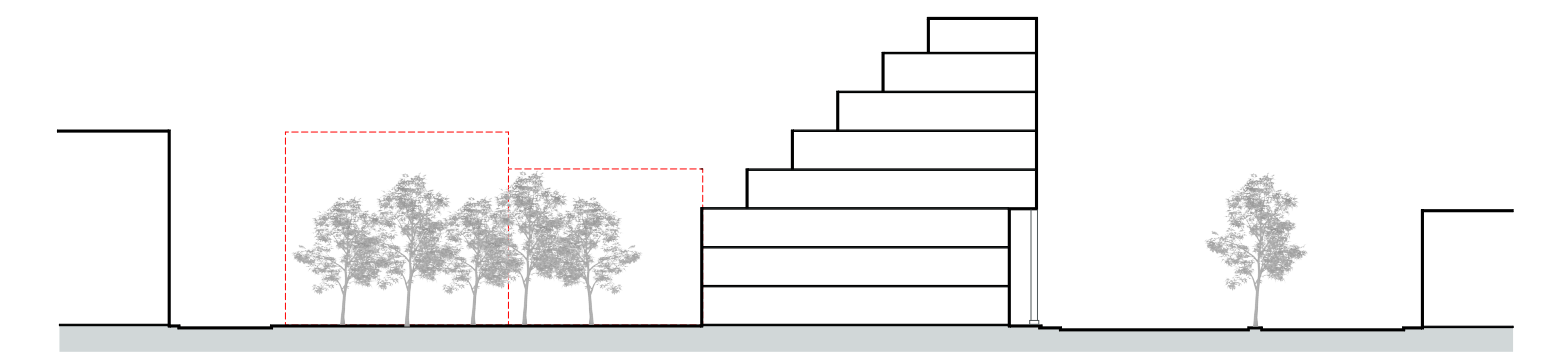
SFEERIMPRESSIE OFFENBACHPLATZ



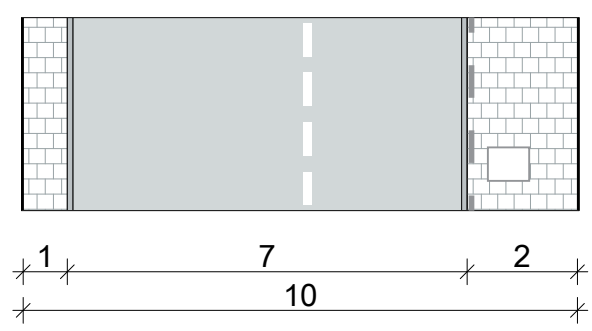
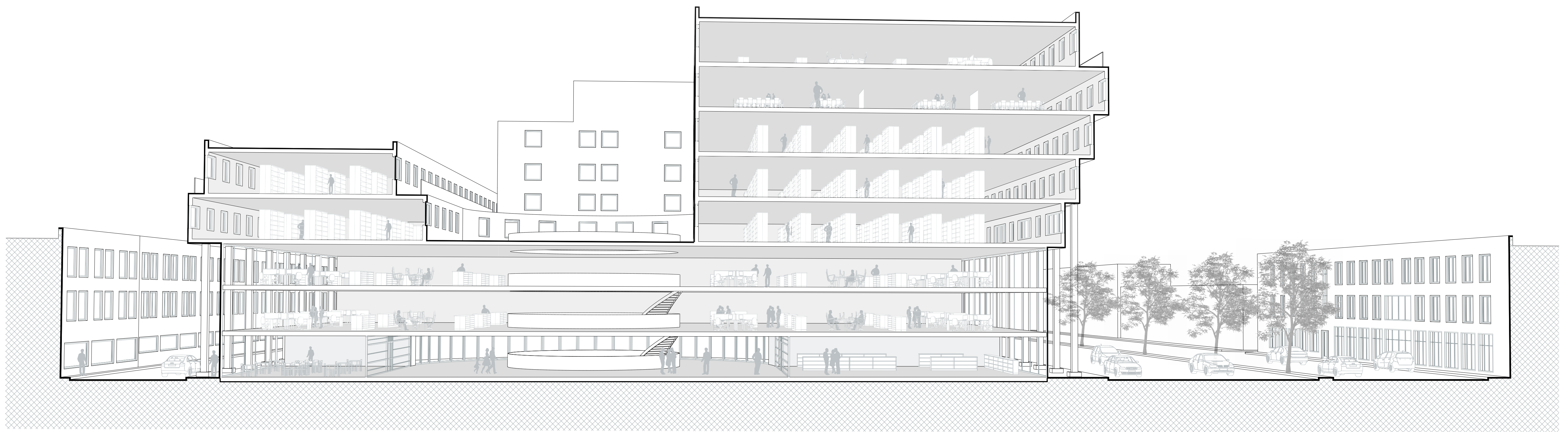
HUIDIGE SITUATIE AAN DE TUNISSTRASSE



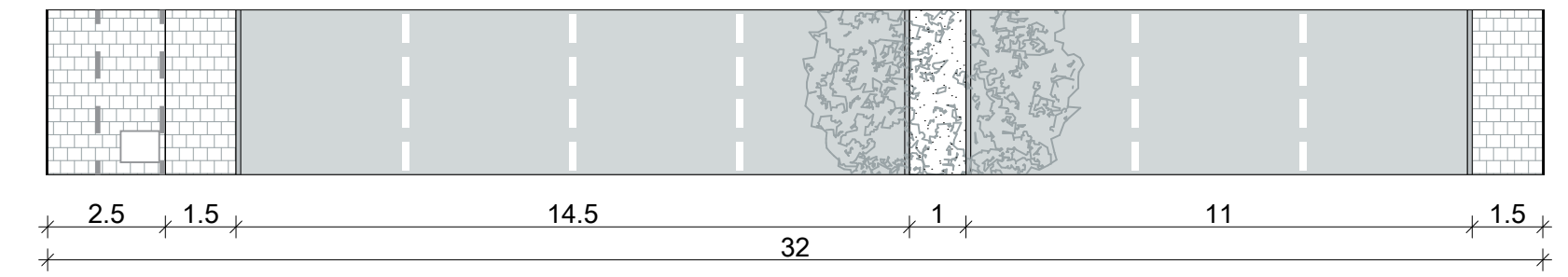
SITUATIE: VOORSTE DEEL MAAKT PLAATS VOOR EEN PLEIN



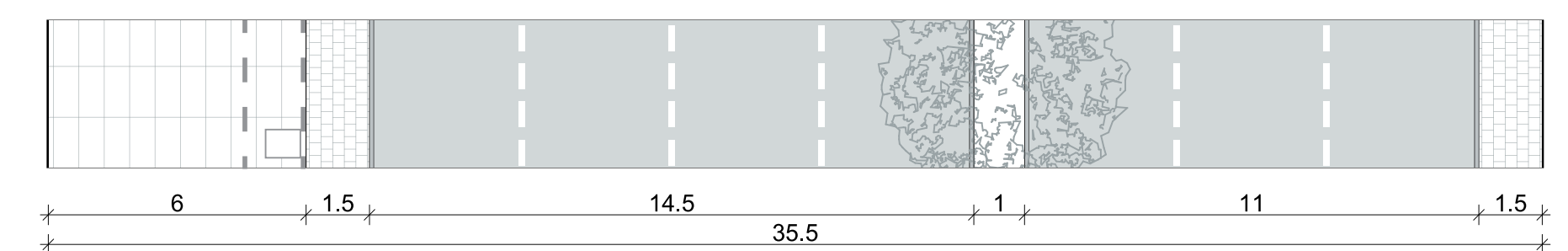
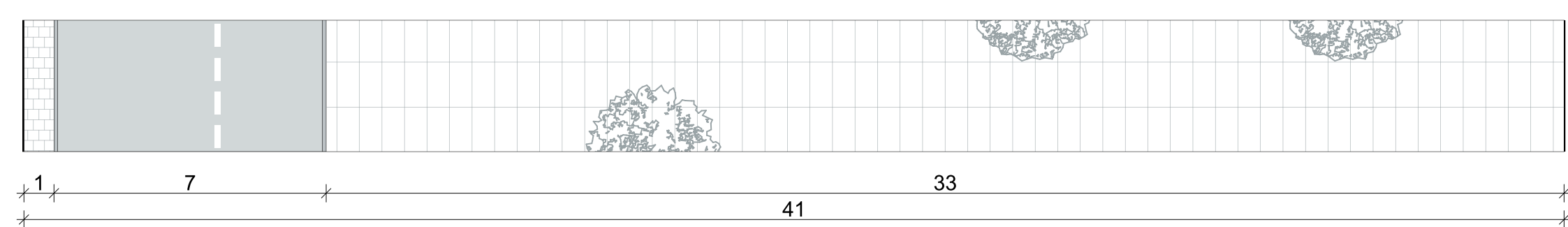
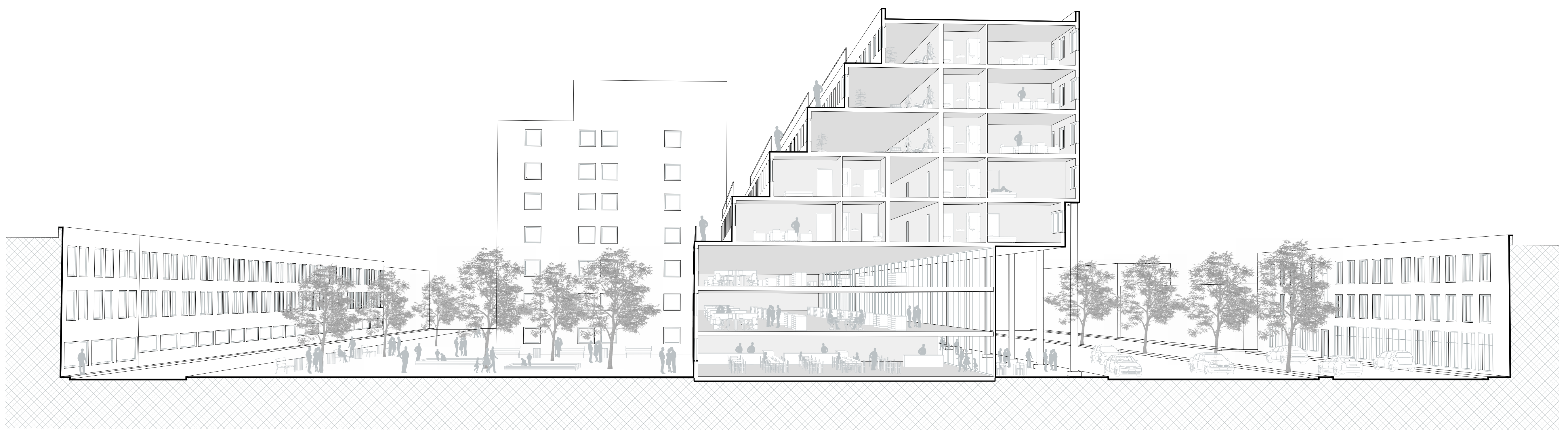
SITUATIE: ACHTERSTE DEEL MAAKT PLAATS VOOR EEN PLEIN
INTRODUCTIE VAN TERRASWONINGEN TYPOLIEGIE



BESTAANDE PROFIELDOORSNEDE



NIEUWE PROFIELDOORSNEDE



RUIMTE - MASSA KAART



FUNCTIEKAART

- commercieel
- overheidsgebouwen
- religieus
- wonen



LOCATIES VAN PLEINEN

STUDENT SQUARE

Het plein dat verbindt

De pleinen rondom de Markthal zijn overvol. Door de parkeergarage van de Blakeburg te slopen ontstaat er ruimte om aan de andere kant van de Blaak een nieuw plein te creëren, het Student Square. Door de Blaak zelf anders in te richten, worden Markthal en het nieuwe plein beter met elkaar verbonden.

De Markthal heeft twee pleinen, die beide worden overstroomd door toeristen. Parallel aan de Markthal loopt de Blaak. Als je vanaf de Markthal richting de Blaak kijkt, zie je aan de overzijde een massief kantoorgebouw, de Blakeburg.

De Blaak is een brede straat, waarbij je bij het oversteken eerst de smalle stoepen tegenkomt, daarna de tweekerichtingsfietspaden, gevolgd door een brede strook die wordt gebruikt voor de tram. In het midden van de straat ligt een voetgangerseiland waar bijna nooit iemand komt, omdat het ligt ingesloten tussen vijf rijbanen.

Naast de rijbanen ligt er nog een aparte busbaan, een smal fietspad, met als laatste een voetgangerspad direct onder de voet van de Blakeburg.

Blaak

Het vele verkeer is nu opgesplitst en verdeeld tussen de verschillende straatdelen. Door al het verkeer samen te smelten in één zone, wordt de ruimte beter benut. De busbaan op de autoweg, de autorijbanen naast de tramrails. Zo ontstaat ruimte om de stoepen en fietspaden aan beide zijden van de straat te verbreden, zodat de voetganger zich prettig kan verplaatsen in de Blaak.

Blakeburg

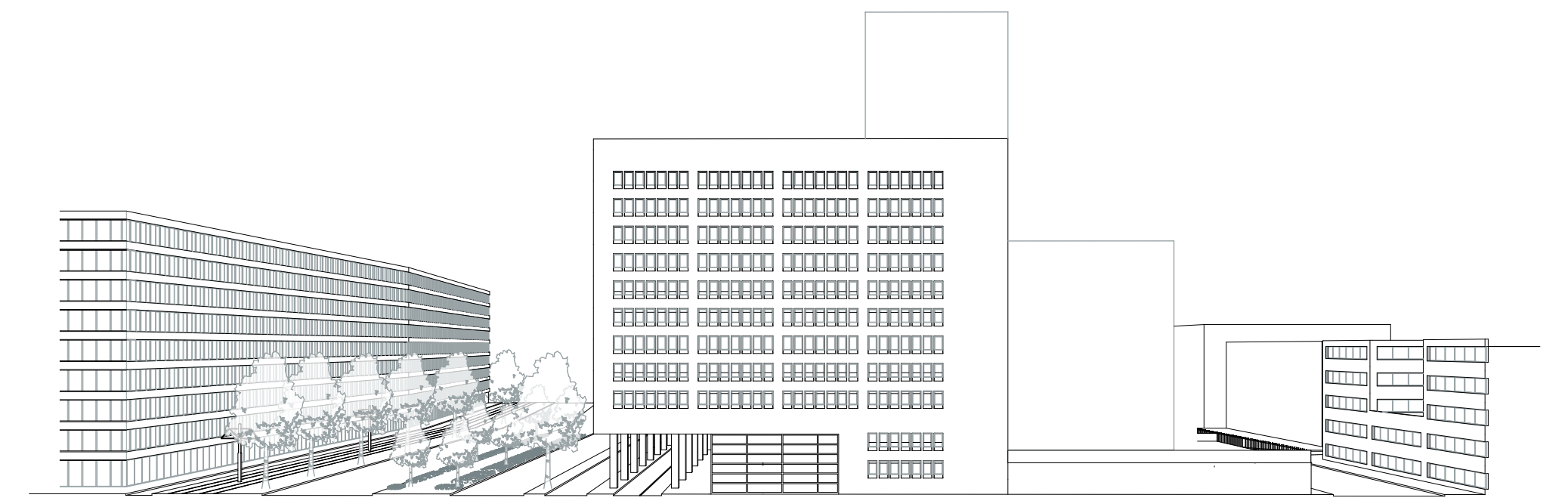
Vanaf de Blaak blokkeert de Blakeburg de zichtlijn richting de Wijnhaven. Door de plint deels te verwijderen wordt de zichtlijn gecreëerd, die doorloopt tot de Markthal. Door het oppakken van de rooilijn van de achtergevel en het slopen van het achterste deel, ontstaat er ruimte voor een plein, een verblijfplaats voor de studenten van de Rotterdamse Academie van Bouwkunst en studenten van de Willem de Kooning academie. Ook kunnen de toeristen die vanaf de Markthal het water al kunnen zien, de rust van dit plein opzoeken. Zo ontstaan contact tussen toeristen en studenten, op het plein, in het schoolcafé of in de tentoonstellingsruimte.



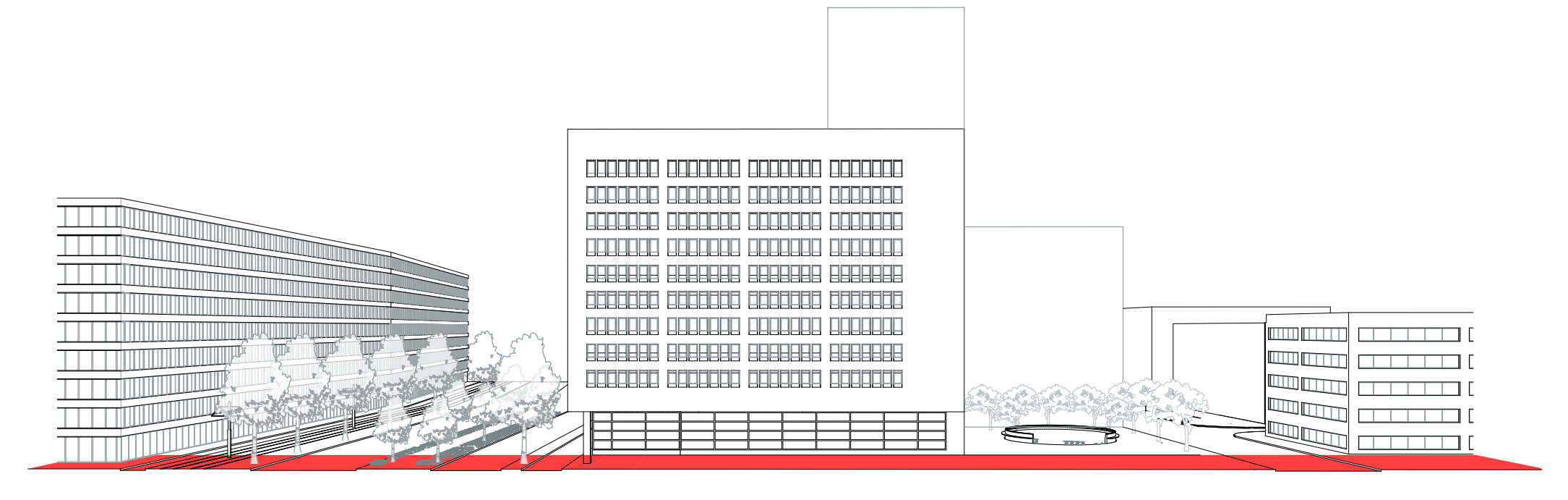
ONAANGENAME KOLONNADE



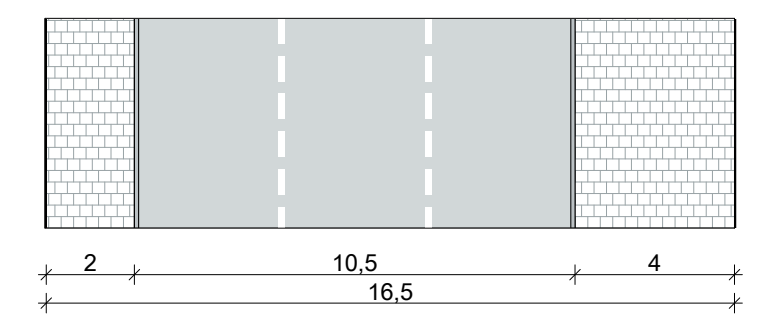
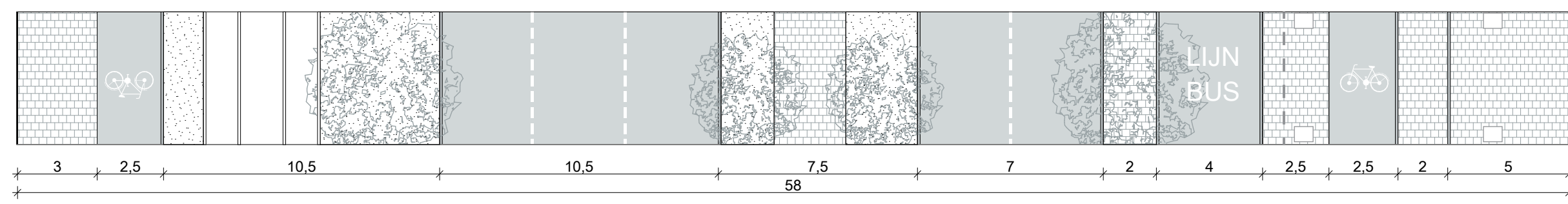
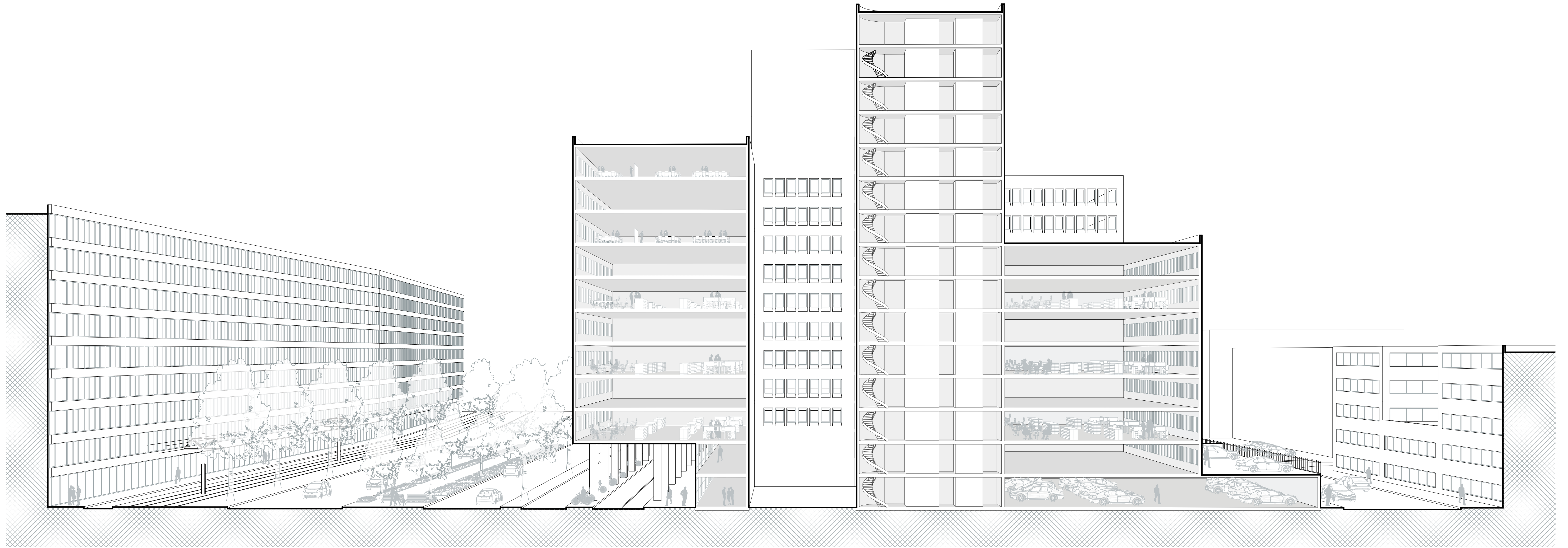
VERLATEN VOETGANGEREILANDEN



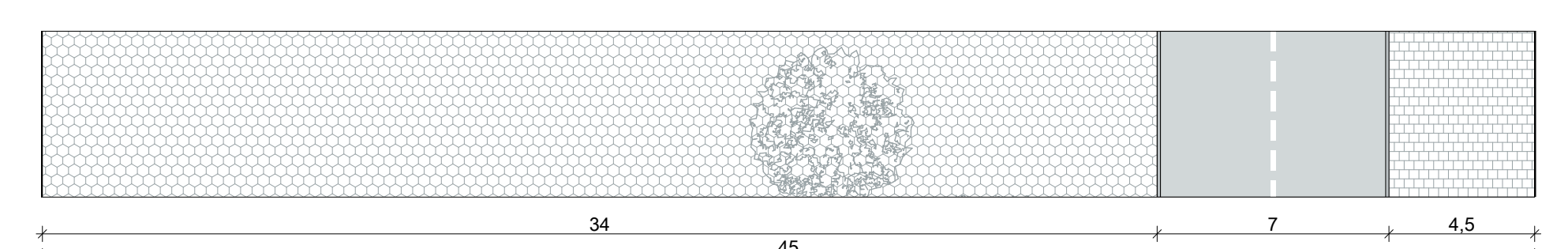
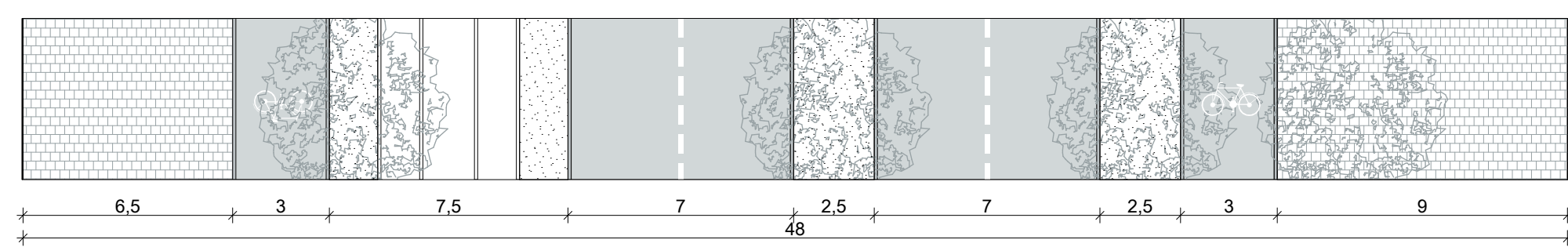
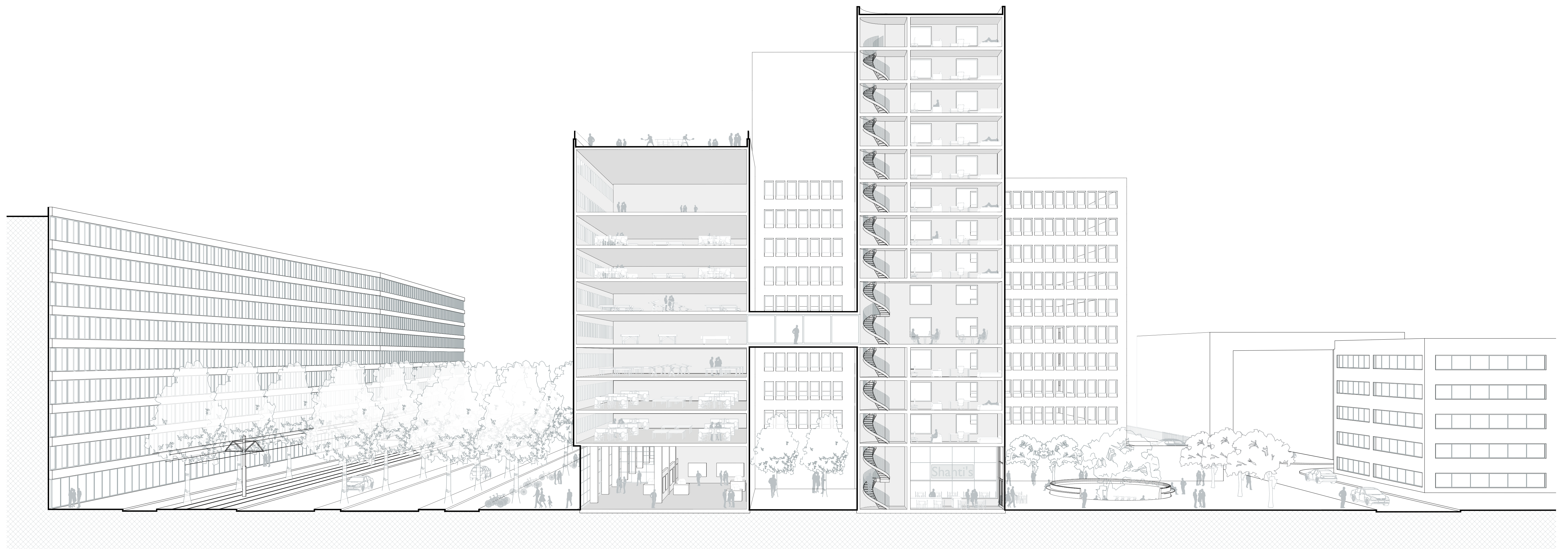
DOORSNEDE A-A | HUIDIGE SITUATIE



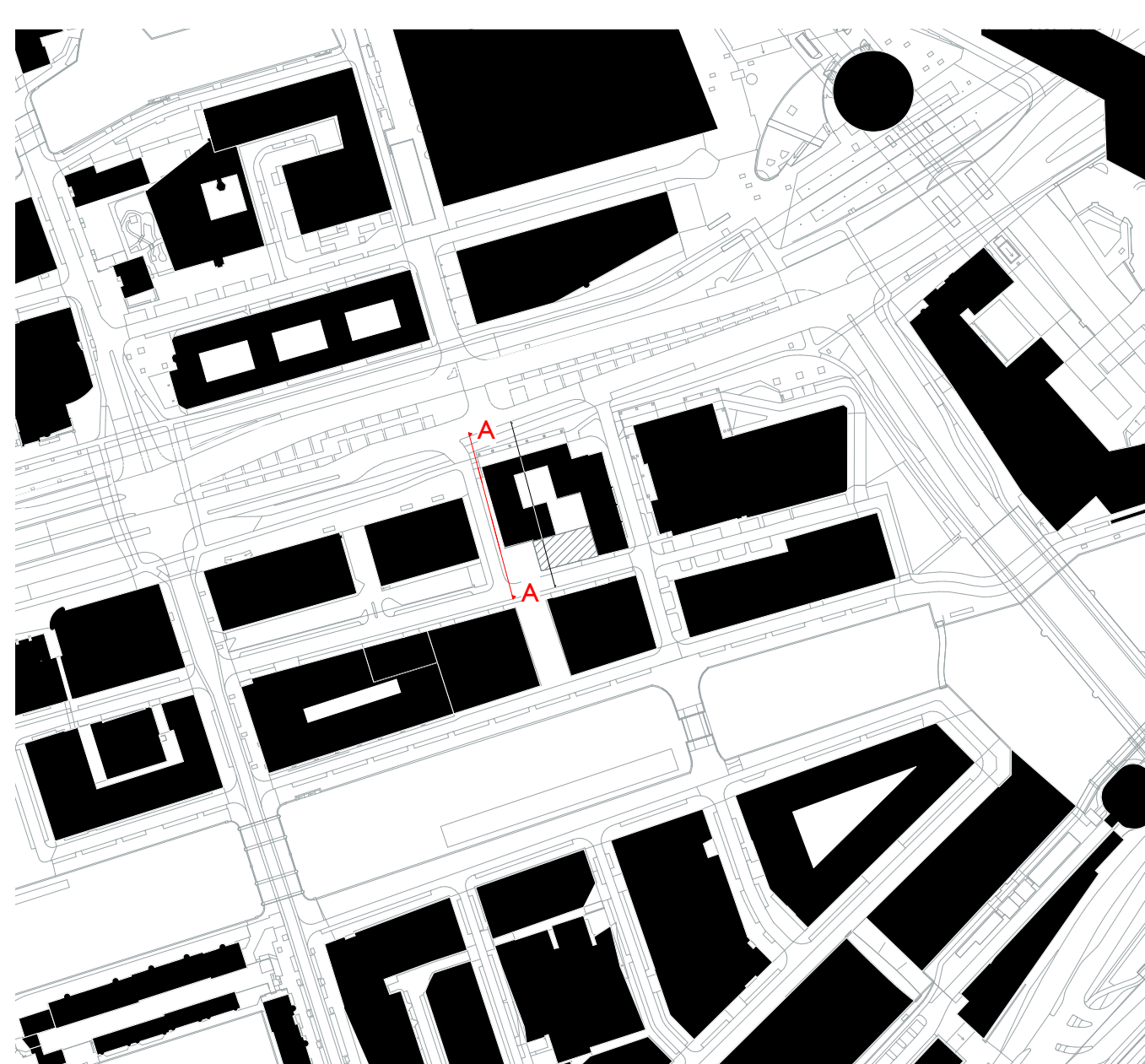
DOORSNEDE A-A | VERBINDING TUSSEN < MARKTHAL - WIJNHAVEN >



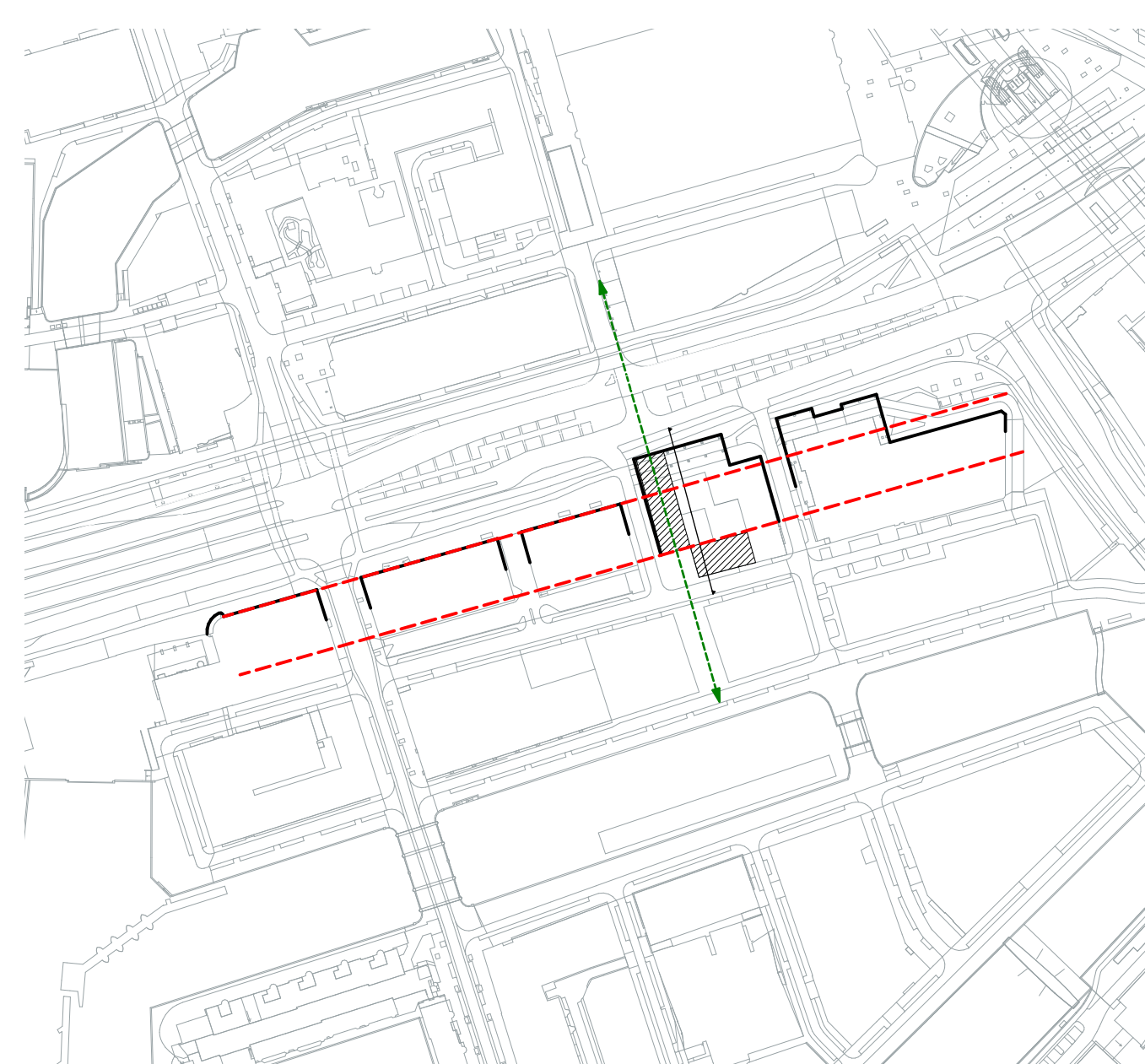
BESTAANDE PROFIELDOORSNEDE



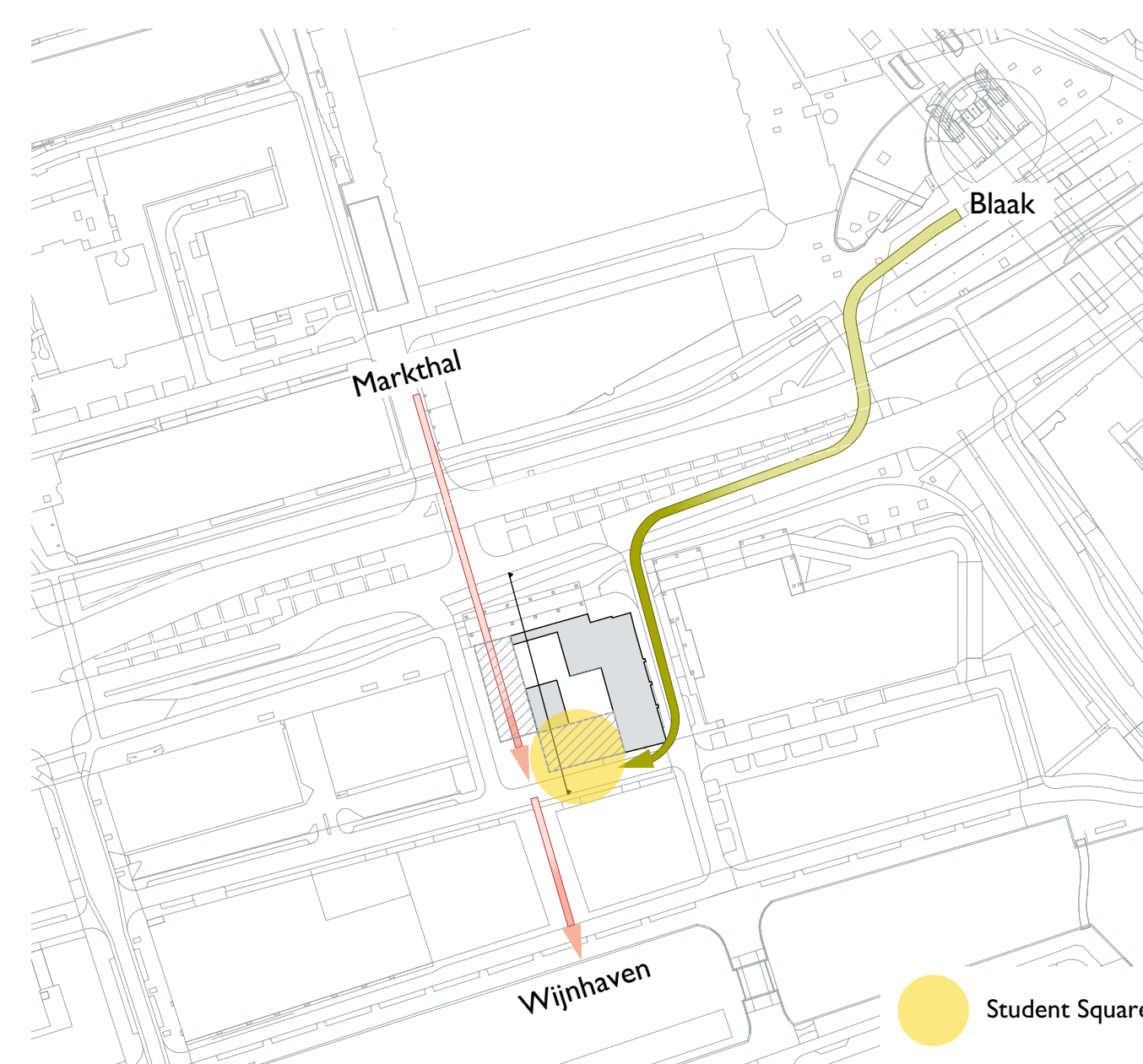
NIEUWE PROFIELDOORSNEDE



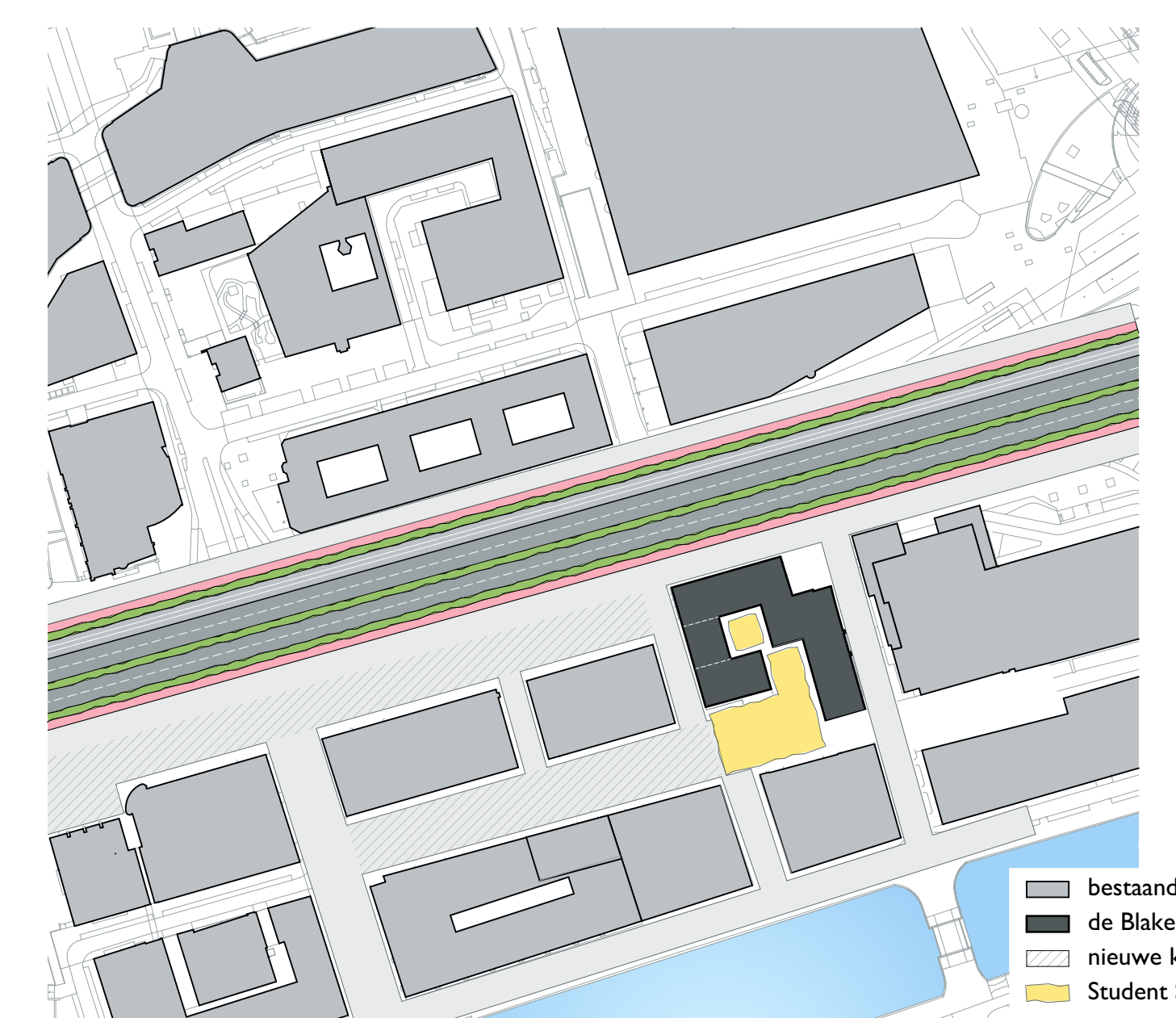
RUIJTE - MASSA KAART



ROOILIJNEN EN TE SLOPEN BOUWDELEN TER HOOGTE VAN MAAIVELD



LOOPLIJNEN



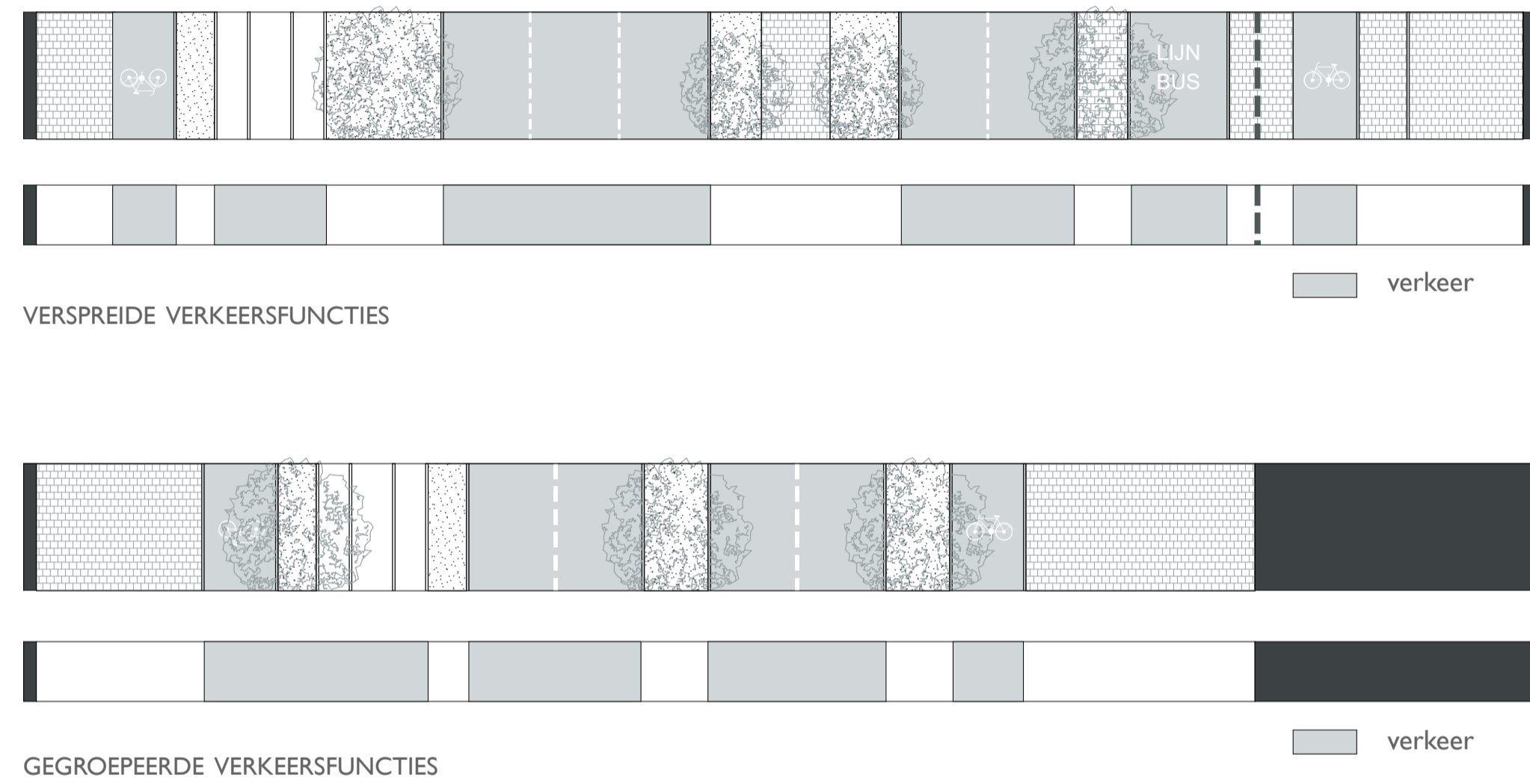
HERSTRUCTURERING STRAATPROFIEL EN NIEUWE KANSEN

bestaande bouw
 de Blakeburg
 nieuwe kansen
 Student Square

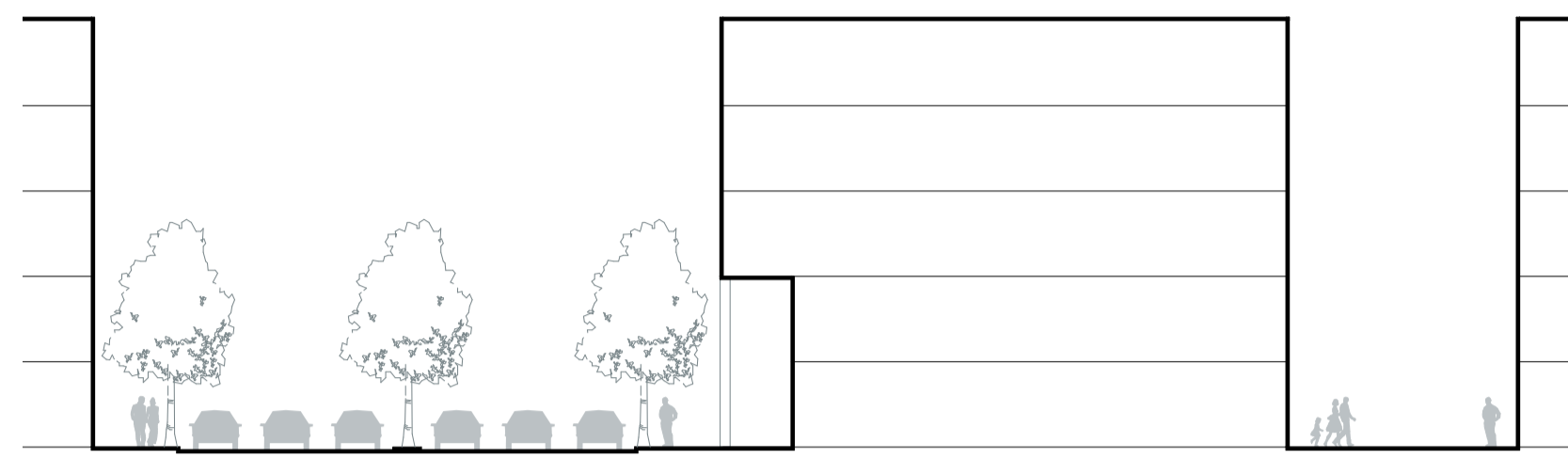
VOETGANGERVRIENDELIJK

Meer ruimte voor de voetganger in de binnenstad

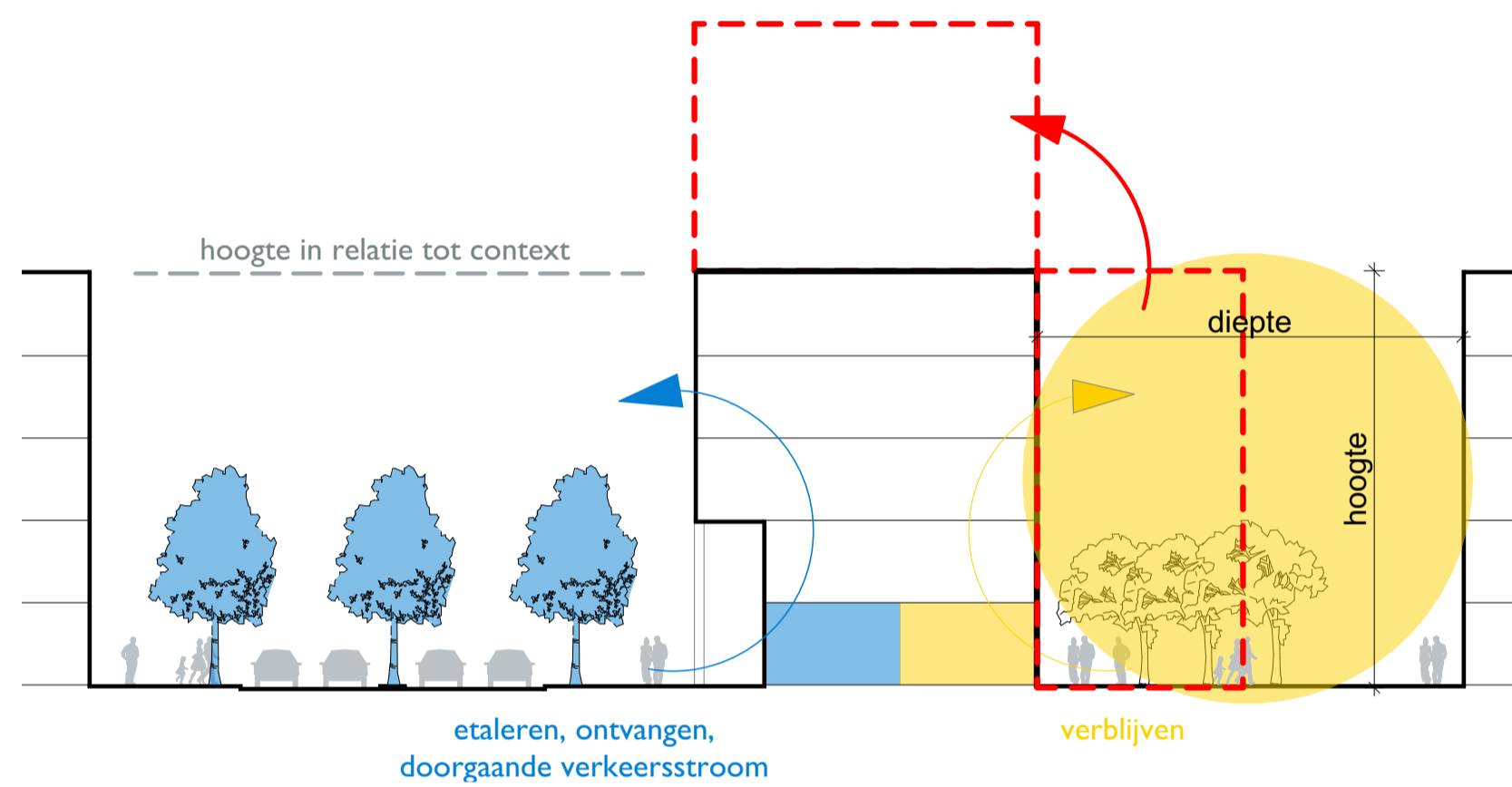
De steden van nu zijn volgebouwd met bouwblokken en brede straten.
 Overall om je heen zie je het verkeer, en daartussen zoekt de voetganger zijn weg.
 Dagelijks zie je fietsers die zich tussen de auto's door manoeuvreren en de voetgangers proberen te ontwijken.
 Wanneer je dit ziet gebeuren, kun je je afvragen of 'de gelukkige voetganger' nog wel bestaat in deze drukke stad.



In veel straten (zoals de Blaak in Rotterdam), zijn de verschillende functies verspreid over de hele straat. Door deze functies meer met elkaar te mengen, ontstaat er een compacter straatprofiel. De gewonnen ruimte kan dan worden toebedeeld aan het voetgangerspad. Zo ontstaat er meer ruimte in de stad voor de voetgangers en kunnen zij zich prettiger verplaatsen.

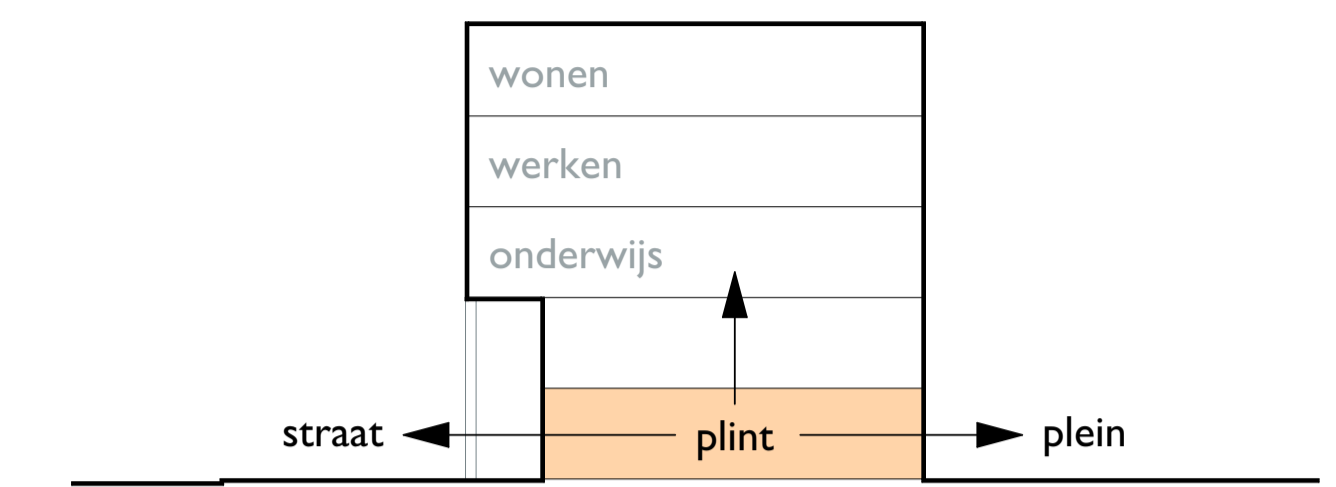


DE STAD WAARIN DE AUTO MEER RUIMTE HEEFT DAN DE VOETGANGER

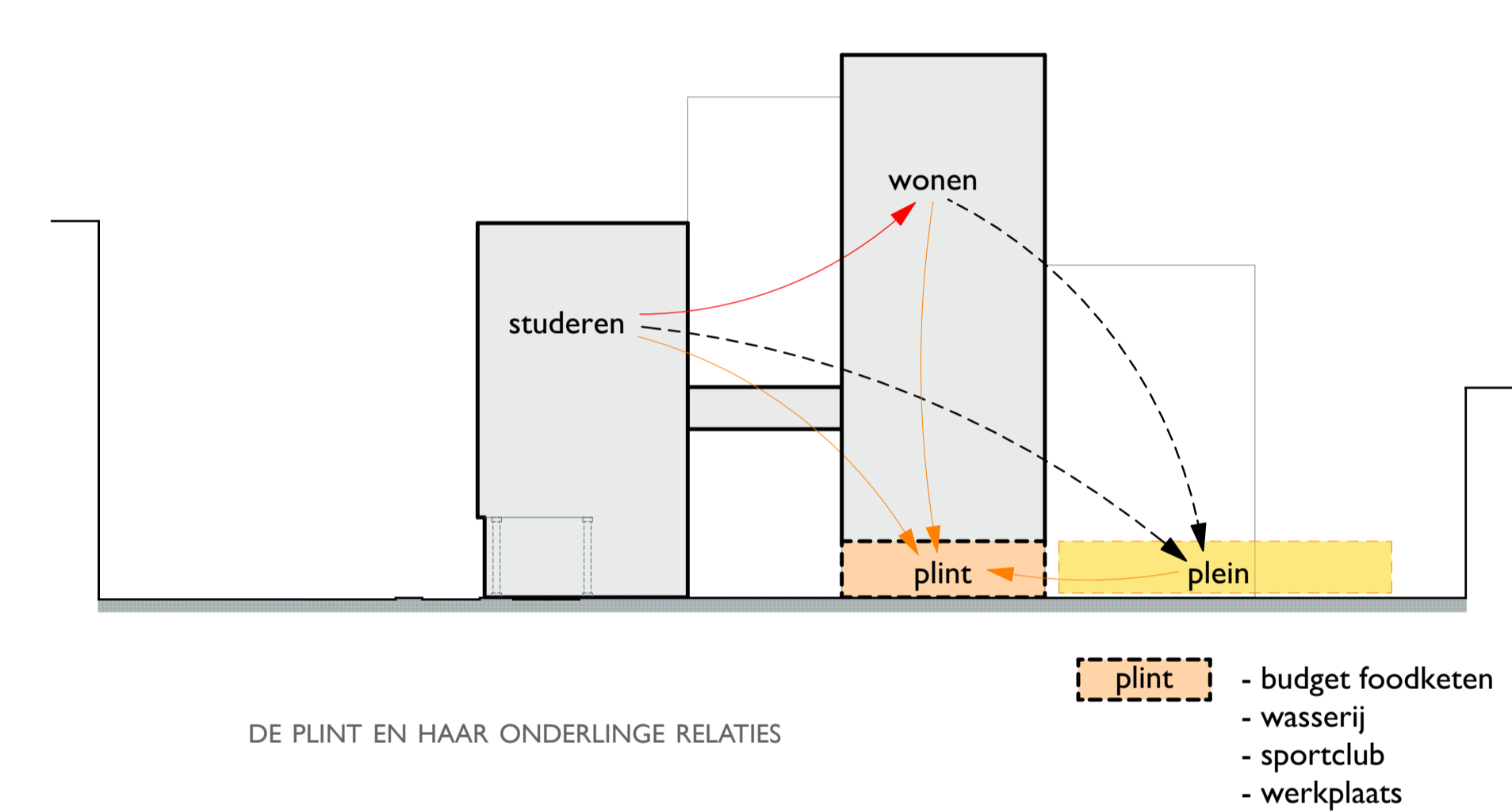


HET CREËREN VAN MEER RUIMTE VOOR DE VOETGANGER

Om het gevoel van de verkeersdrukke in de stad te completeren, zijn er plekken nodig waar rust en vrede kan worden ervaren. Verschillende delen van bouwblokken maken plaats om hier rustpleinen te creëren. Het gebouw heeft aan de straatzijde een meer 'etalerende'- /ontvangstfunctie. Aan de pleinzijde heeft het meer een verblijfsfunctie.

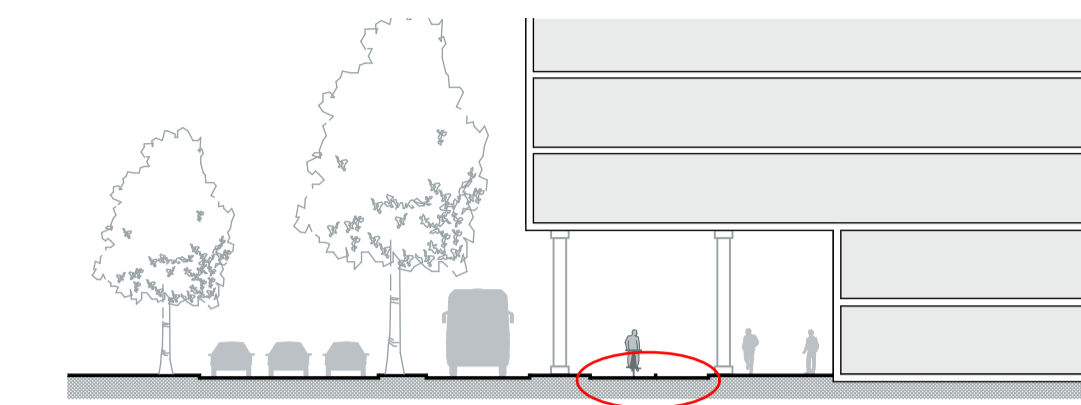


DE PLINT ALS 'BINDINGSMIDDEL' TUSSEN GEBOUW, STRAAT EN PLEIN

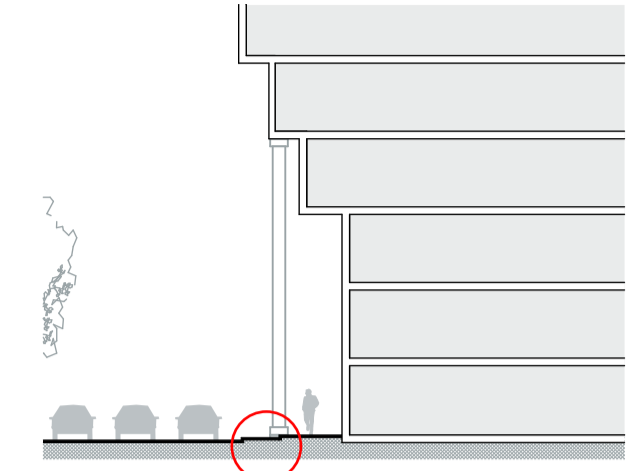


DE PLINT EN HAAR ONDERLINGE RELATIES

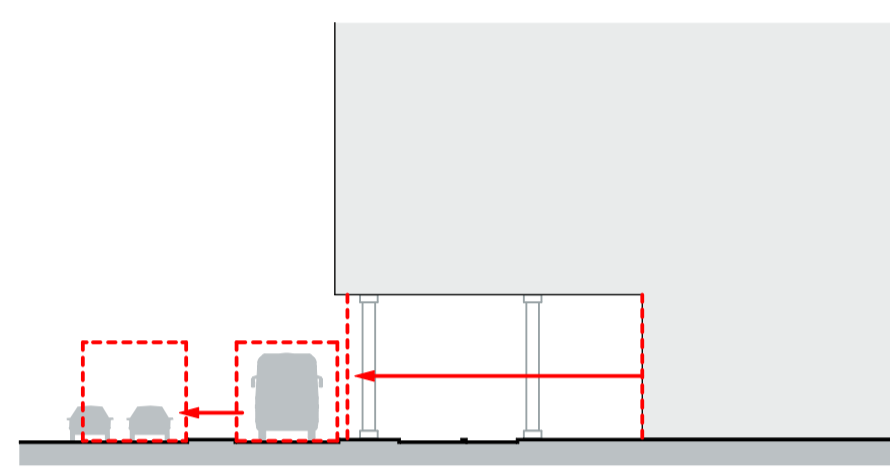
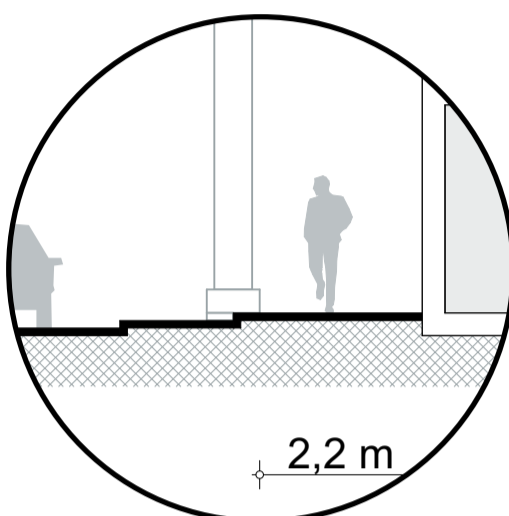
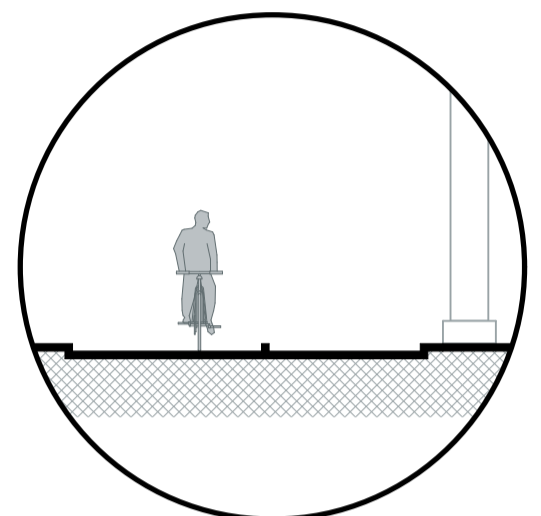
Een goede plintfunctie is belangrijk om de relatie met de straat te versterken. De functie van de plint, het gebouw en de elementen die het plein bevat, moeten een samenhangend geheel vormen.



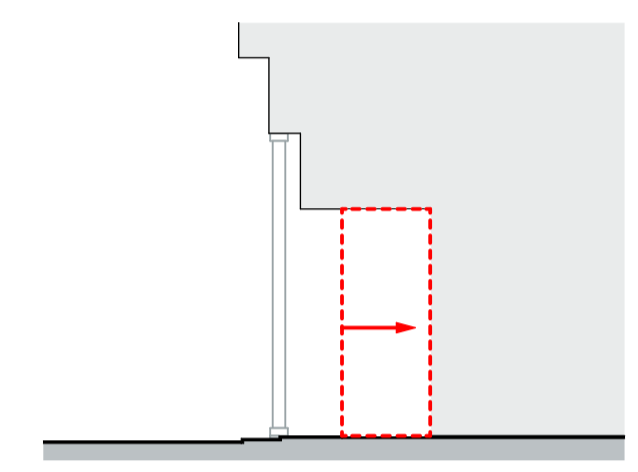
BESTAANDE SITUATIE - ROTTERDAM



BESTAANDE SITUATIE - KEULEN



NIEUWE SITUATIE - ROTTERDAM



NIEUWE SITUATIE - KEULEN



- benauwd gevoel
- breedte-hoogte verhouding
- ritme van kolommen



- connectie straat-gevel
- luchtiger
- uitnodigend
- lichtinval



Door het creëren van rustpleinen op meerdere locaties in de binnenstad ontstaat er een netwerk van pleinen die de voetganger de gelegenheid geeft om zich terug te trekken uit de drukte van de stad.

Bij kolonnaden zijn de breedte-hoogte verhoudingen erg belangrijk. Deze verhouding bepaalt het karakter van de kolonnade en hoe deze wordt ervaren. Wanneer je door een kolonnade loopt die erg smal is maar wel hoog is, krijg je al snel een benauwd gevoel. Door middel van ruimtelijke ingrepen kan de ruimte anders ervaren worden, waarbij de voetganger zich ook prettiger voelt. Er moet niet alleen op een groter schaalniveau worden gekeken naar manieren om de stad te verbeteren voor de voetganger, op het kleinere schaalniveau zit juist net de verfijning die ervoor zorgt dat de overgang tussen straat en gebouw als prettig wordt ervaren door de voetganger.