

BLIK VOORUIT

Een andere kijk op auto's in de stad

De Nord-Süd Fahrt maakte de weg vrij voor een toekomst waarin de auto centraal staat. In die toekomst leven wij nu. De visionaire ideeën over automobilititeit uit de vorige eeuw hebben inmiddels plaatsgemaakt voor weerzin. Is er nog plek voor de auto in een tijd waarin voetgangers de straten terug veroveren? Dit ontwerp kijkt vooruit op een nieuwe rol voor auto's in de stad.

Wederopbouwplanners in Keulen voorzagen het al, de auto gaat een belangrijke rol spelen in de stad van de toekomst. Wie zich nu op de Nord-Süd Fahrt begeeft ondervindt hier het resultaat van; een straat waar de auto domineert en stedelijke vormen zich aanpassen aan de aanwezigheid van de automobilist. De voetganger is op zijn beurt weggedreven naar de Altstadt. Ik heb een manier gezocht om deze twee gescheiden werelden met elkaar te verzoenen in een ontwerp voor een multifunctioneel gebouw aan de Offenbachplatz. Afgesneden van de Altstadt maakt de Offenbachplatz een desolate indruk op mij tijdens ons bezoek aan Keulen. Het verkeer raast langs het plein zonder acht te slaan op het feit dat hier een aantal van Keulens belangrijkste trekkers te vinden zijn, waaronder het Operagebouw, 4711 Haus en het Kolumba Museum. Enig contact tussen het plein en de straatvanden wordt onmogelijk gemaakt door de aan het plein liggende Tunisstraße en Glockengasse. Wat een stedelijk hoofdplein kan zijn is nu een plek waar zowel voetgangers als automobilisten zo snel mogelijk weer weg willen.

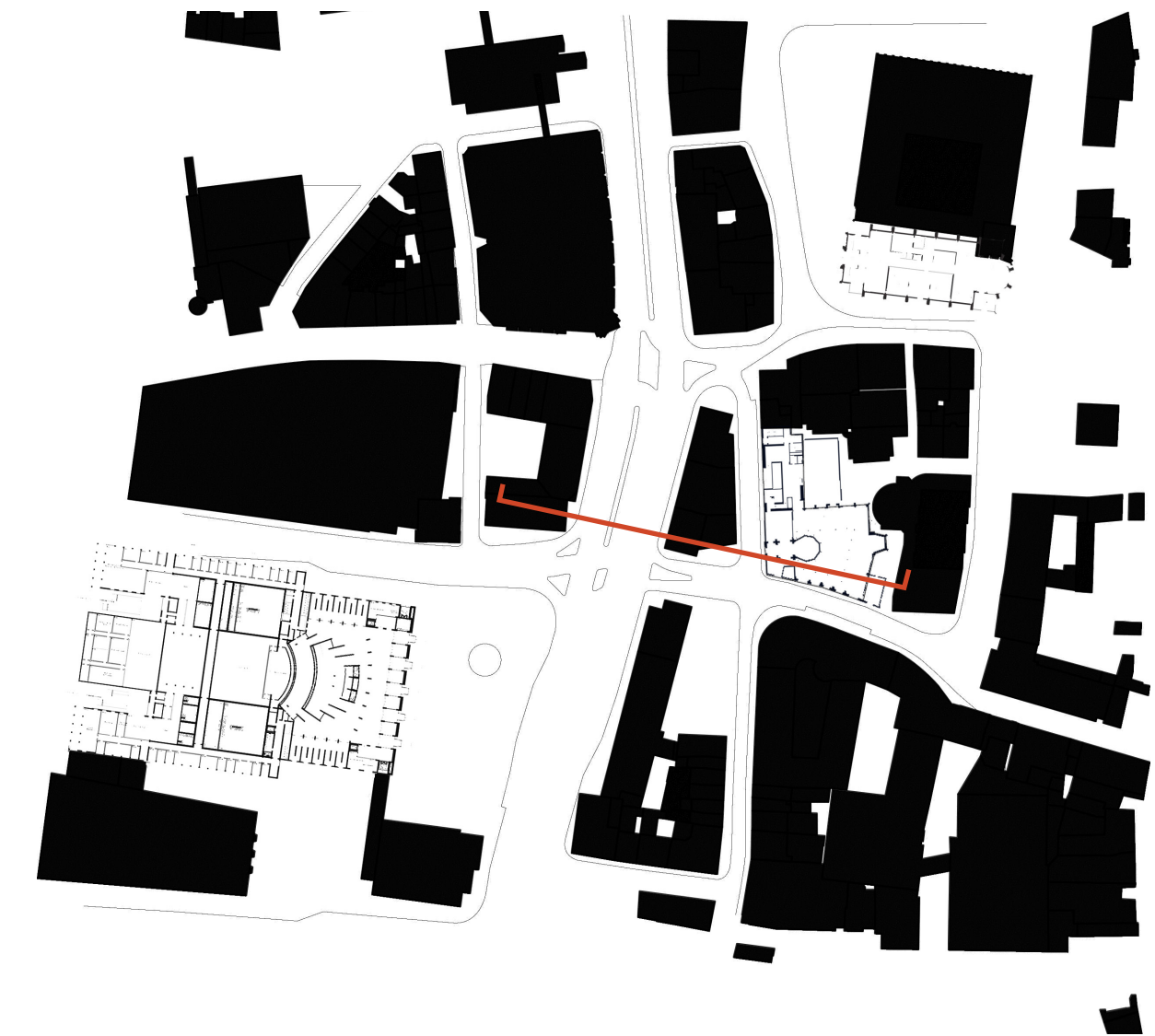
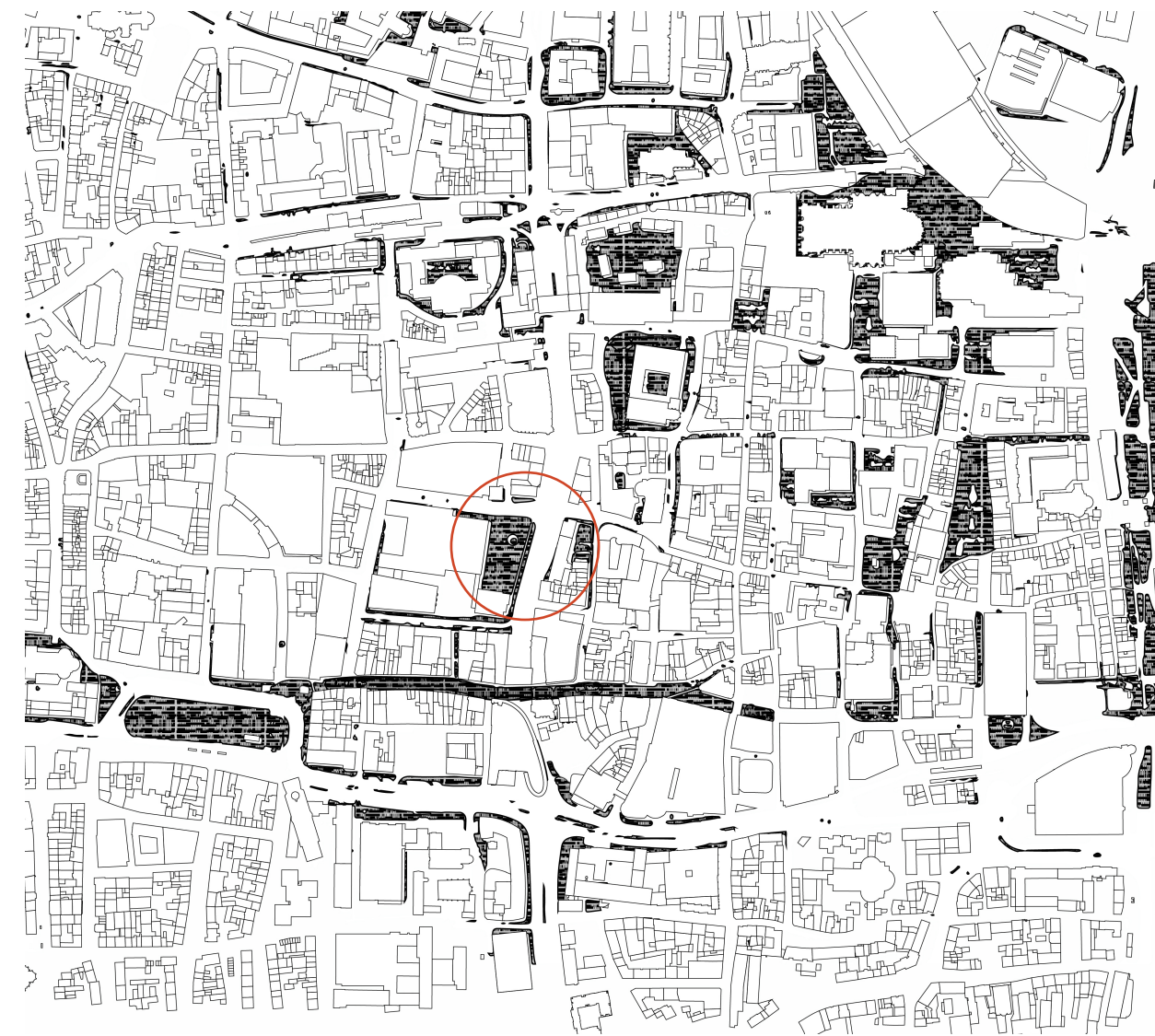
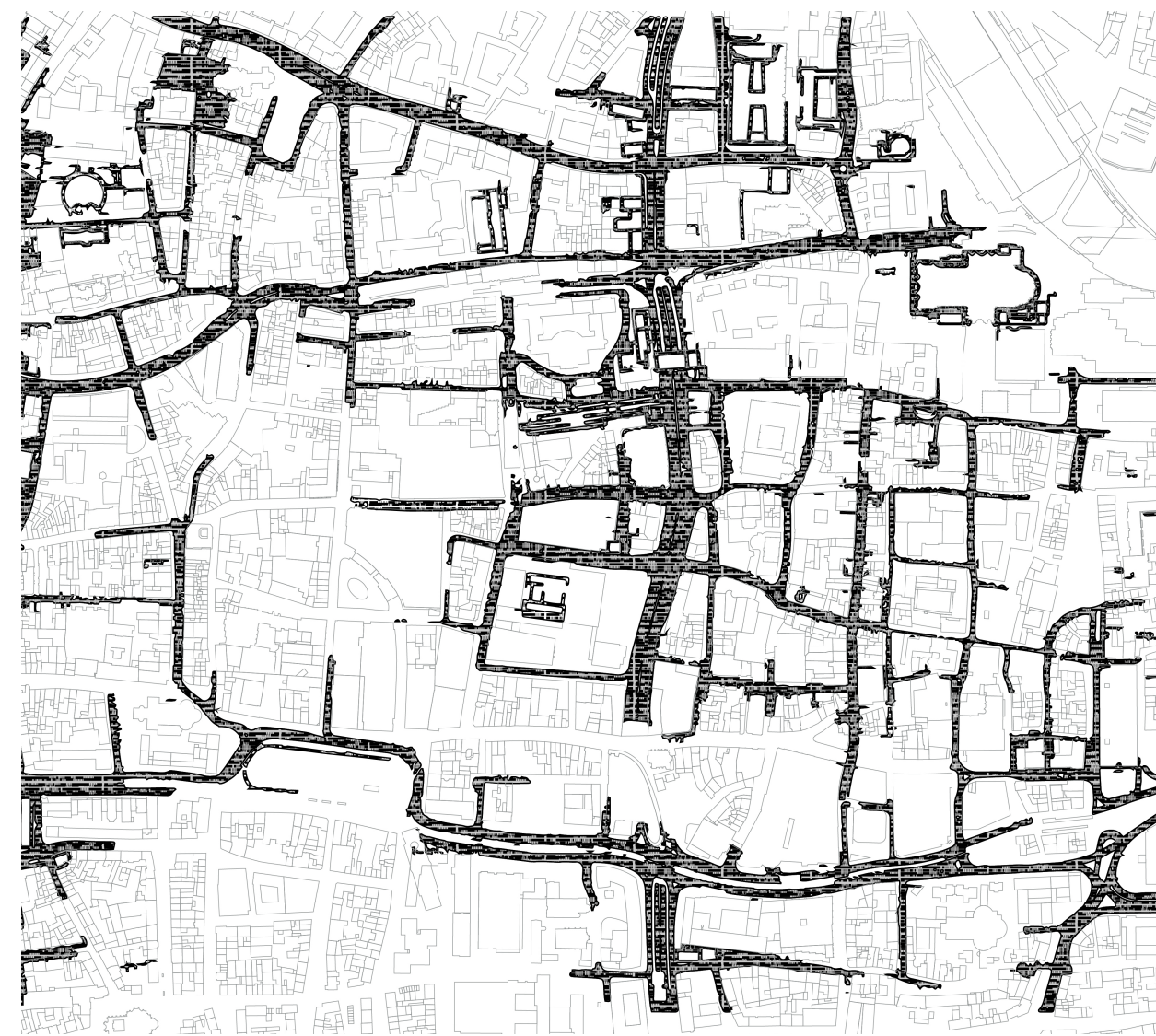
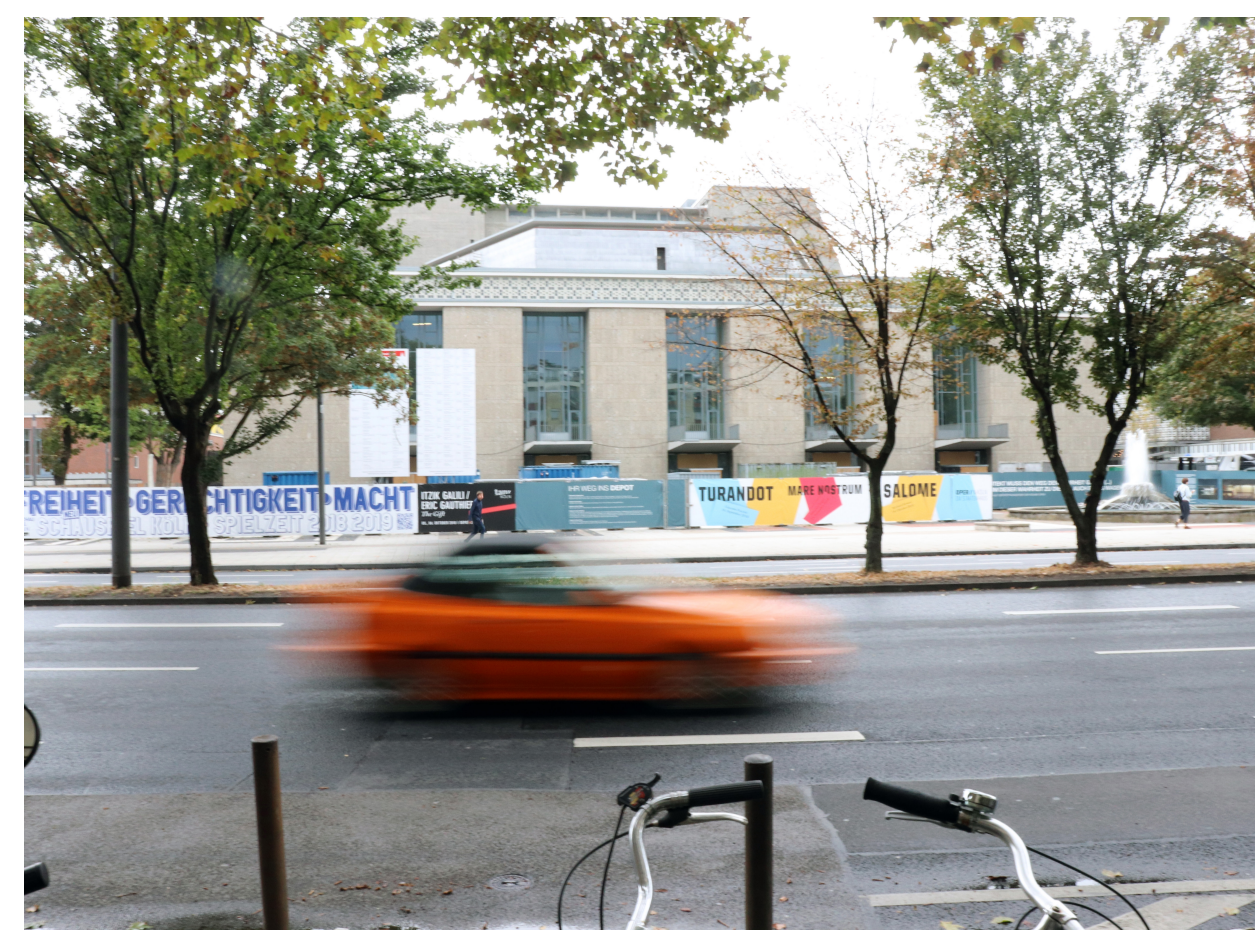
Dit maakt van de Offenbachplatz de uitgelezen locatie om een plek van uitwisseling tussen beide werelden te maken. Een plek waar voetgangers profiteren van de aanwezigheid van automobilisten en omgekeerd.

Met het voorstel voor sloop-nieuwbouw ontstaat de mogelijkheid om deze uitwisseling in het gebouw en de aangrenzende openbare ruimte te faciliteren. Het ontwerp gaat uit van de kwaliteiten die voetgangers en automobilisten toevoegen aan het stedelijk leven.

Belangrijk onderdeel hiervan is het respecteren van de verschillende snelheden waarmee beide modaliteiten zich door de ruimte verplaatsen. Het verlagen van de Tunisstraße ter hoogte van de Offenbachplatz zorgt ervoor dat er een onderscheid ontstaat tussen doorgaand verkeer en bestemmingsverkeer. Hiermee blijft de rol van de Tunisstraße als verkeerscorridor gewaarborgd en kunnen bezoekers van het plein de dynamiek ervaren die de auto toevoegt aan de stad, zonder dat dit fysiek tot confrontaties leidt.

Het gebouw vormt de belangrijkste schakel in de verzoening tussen voetganger en automobilist.

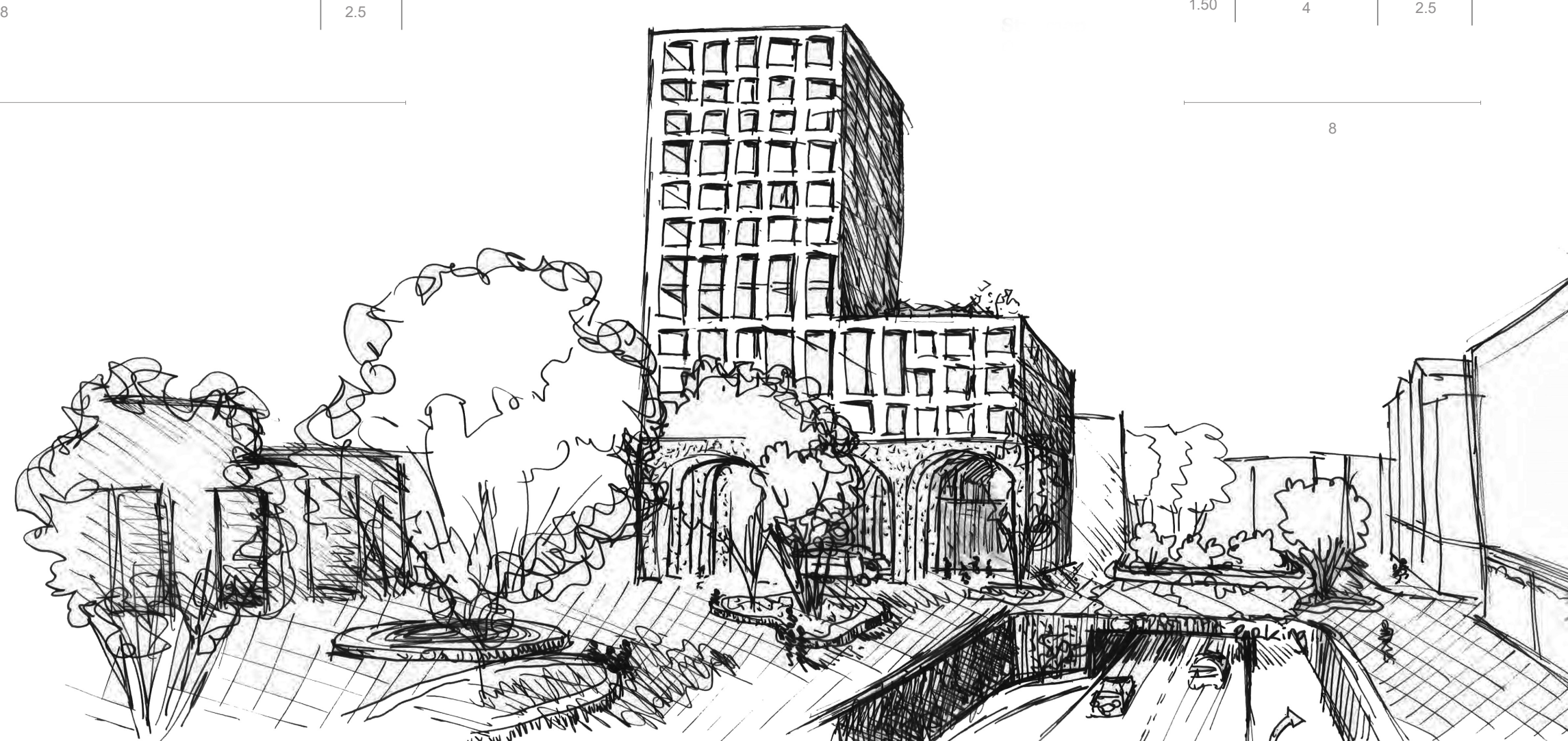
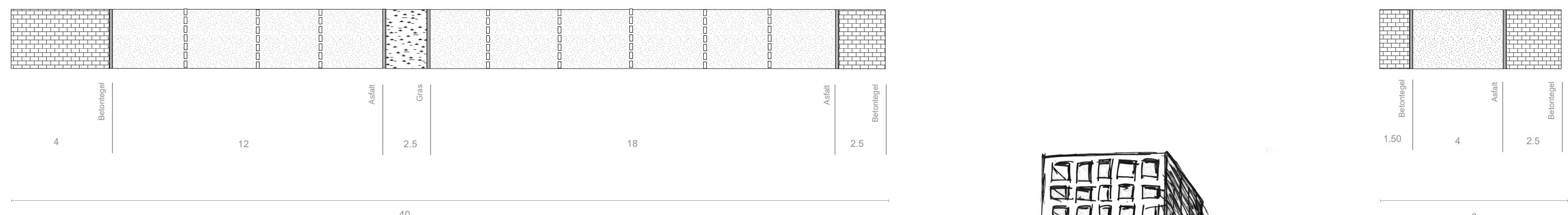
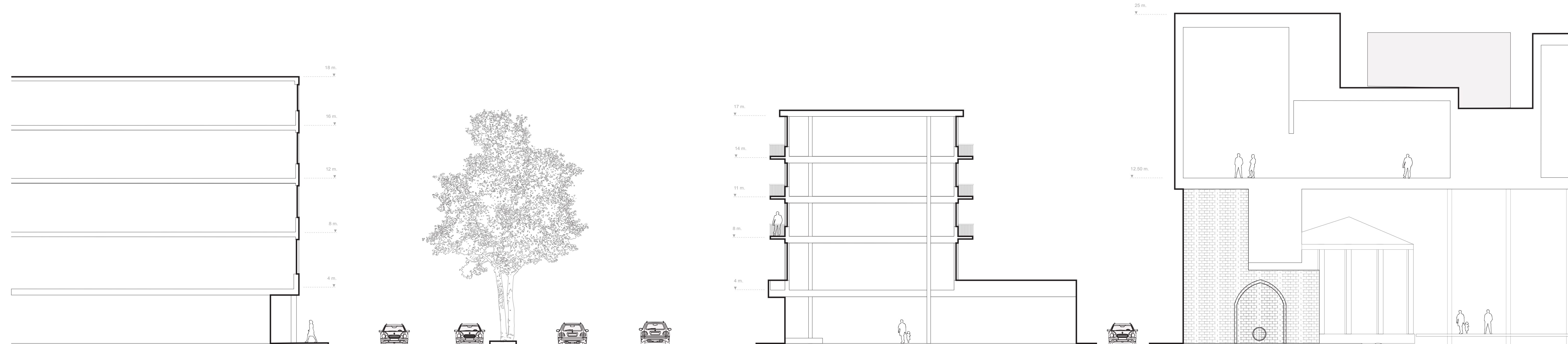
In de vorm en programmering van het gebouw is gezocht naar manieren om dit mogelijk te maken. De markthal dient als een vangring van de openbare ruimte en verbindt de Offenbachplatz met de Breitstraße. In deze flexibel in te richten markthal is ruimte voor ongeveer 20 foodtrucks die in de open ruimtes onder de arcades kunnen staan. In de volumes boven de arcades is ruimte voor een hotel met bijbehorende voorzieningen als een restaurant met dakterras en een zwembad. Onder het gebouw bevindt zich een parkeerkelder die direct in verbinding staat met de tunneltraverse van de Tunisstraße.



Het domein van de automobilist
De Nord-Süd Fahrt toont zich als een aorta in de stad, de levenslijn voor de afwikkeling van het autoverkeer. Vertakt in een groot aantal zijstraten en verdergaand in een fijnmazig netwerk van autostraten waardoor de auto toegang heeft tot in de haarvaten van de stad.

Het domein van de voetganger
Het voetgangersdomein kenmerkt zich door grote openbare ruimtes die als verschillende organen verspreid door het centrum liggen. Slecht met elkaar verbonden en van elkaar gescheiden door infrastructuur voor de auto. De Offenbachplatz is centraal gelegen aan de Nord-Süd Fahrt.

Het kloppend hart
De Offenbachplatz neemt met zijn centrale ligging een belangrijke plek in tussen de west- en oostkant van de stad. Hier bevinden zich een aantal van Keulens belangrijkste trekkers en publieke gebouwen zoals de Opera en het Kolumbamuseum.



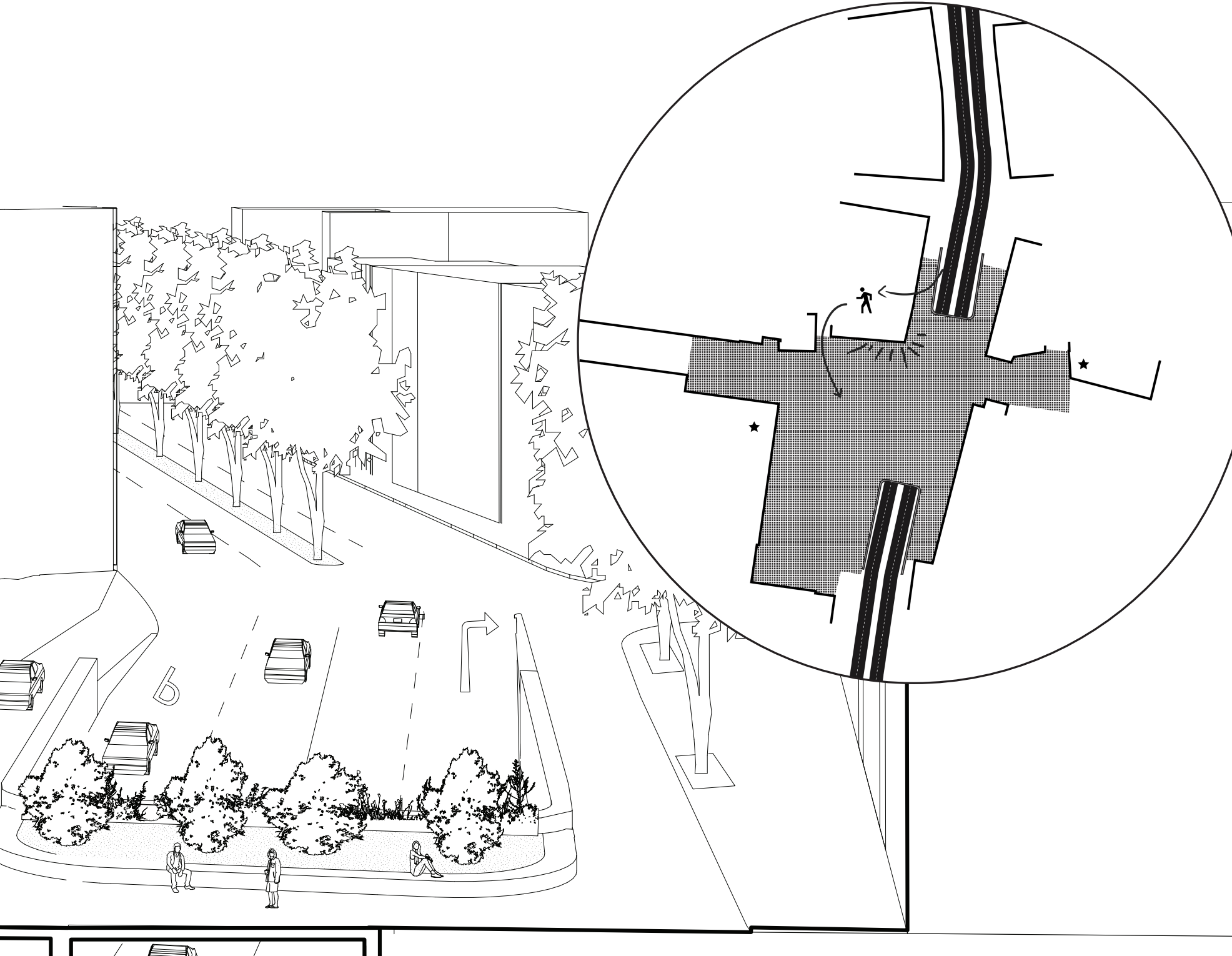
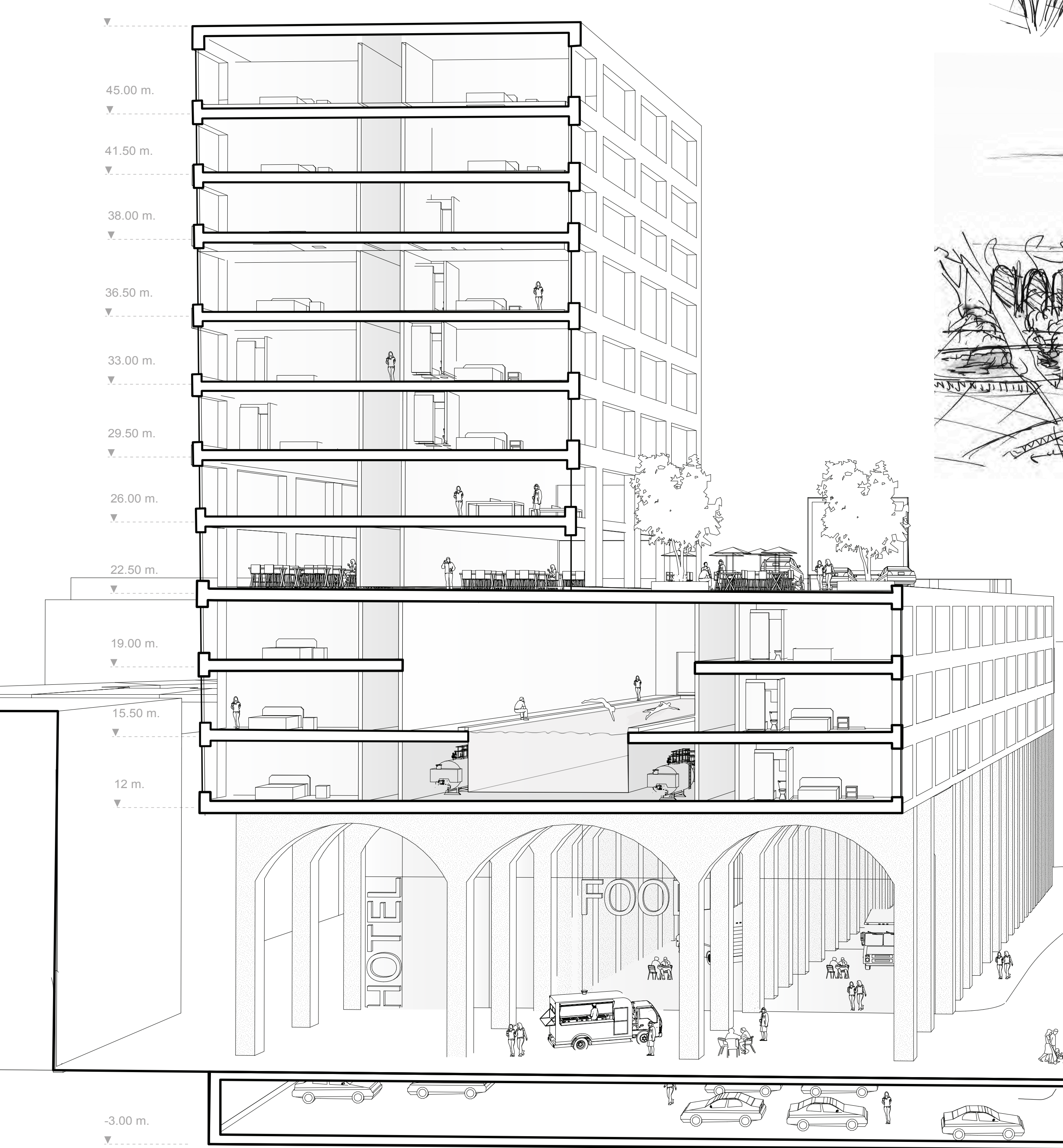
stromen

Gezien vanaf de Nord-Süd Fahrt presenteert het gebouw zich als een icoon dat het plein markeert. Hierdoor kunnen automobilisten de keuze maken om het plein als bestemming te kiezen of om door te stromen door de tunneltraverse.



stoppen

Het plein is ingericht als verblijfsruimte, auto's zijn hier te gast. De inrichting volgens de principes van shared space moet ervoor zorgen dat voetgangers en auto's zich in harmonie en met respect voor elkaar bewegen over het plein.



Het gebouw

Architectuur
De Gotische invloeden uit Keulen zijn doorvertaald naar een reeks bogen die de basis vormen voor het ontwerp. Door de tussenafstand stagsgewijs te verkleinen ontstaat een ritmisch spel van versnelling.

Programma

- 2100 m² footprint
- 13,400 m² BVO
- 20 Foodtruck plekken
- 80 hotelkamers

PARKEREN+

Een andere kijk op parkeren in de stad

Onze kijk op mobiliteit in de stad is aan grote veranderingen onderhevig. Technische ontwikkelingen op het gebied van de elektrische auto volgen elkaar in rap tempo op en de verschuiving van autobezit naar slimme deelsystemen is in gang gezet. Deze ontwikkelingen hebben invloed op de rol en betekenis van het parkeergebouw in de stad. Dit ontwerp laat de transformatie zien van een monofunctioneel parkeergebouw aan de Westblaak tot een nieuwe bouwtypologie; het **Parkeren+** gebouw.

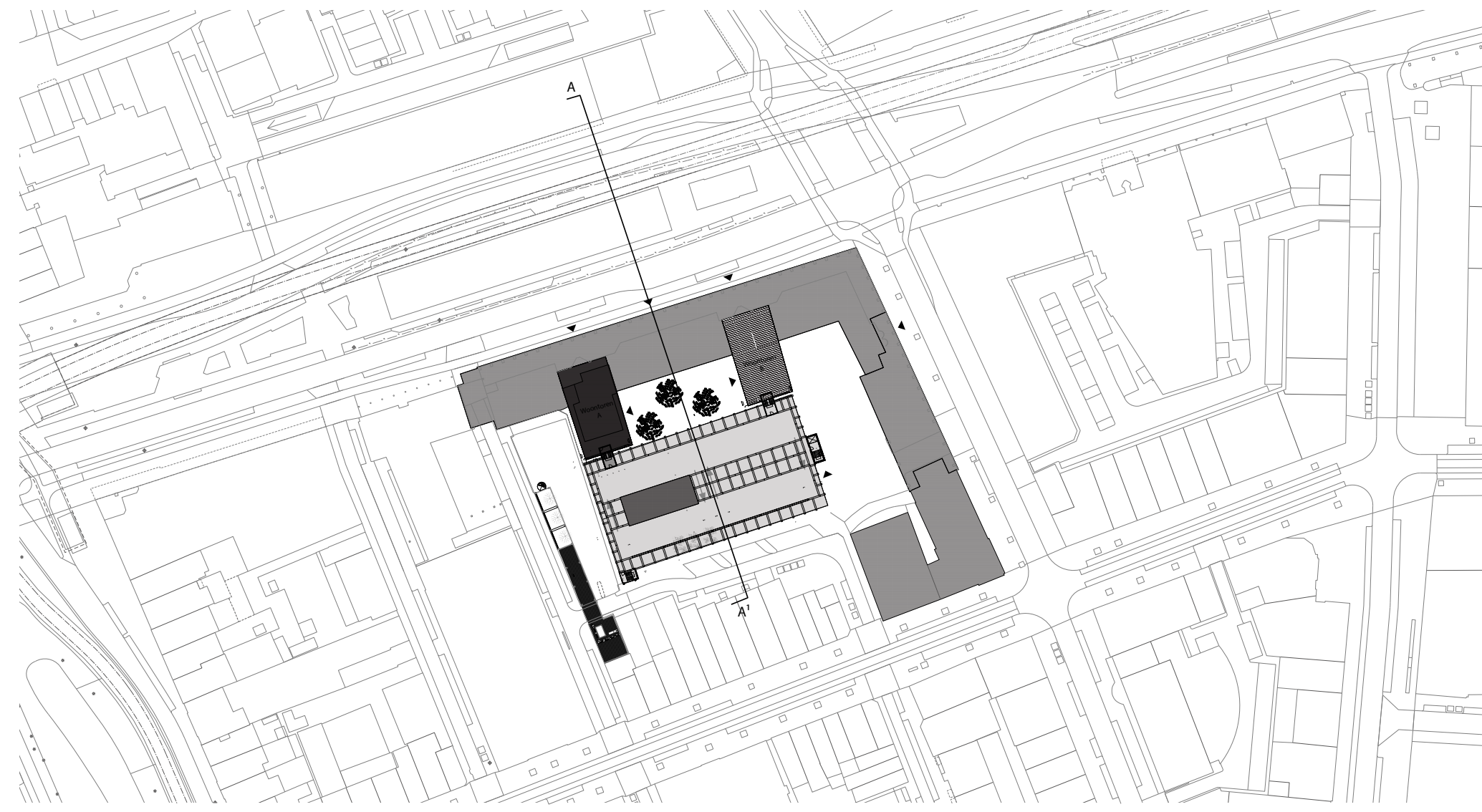
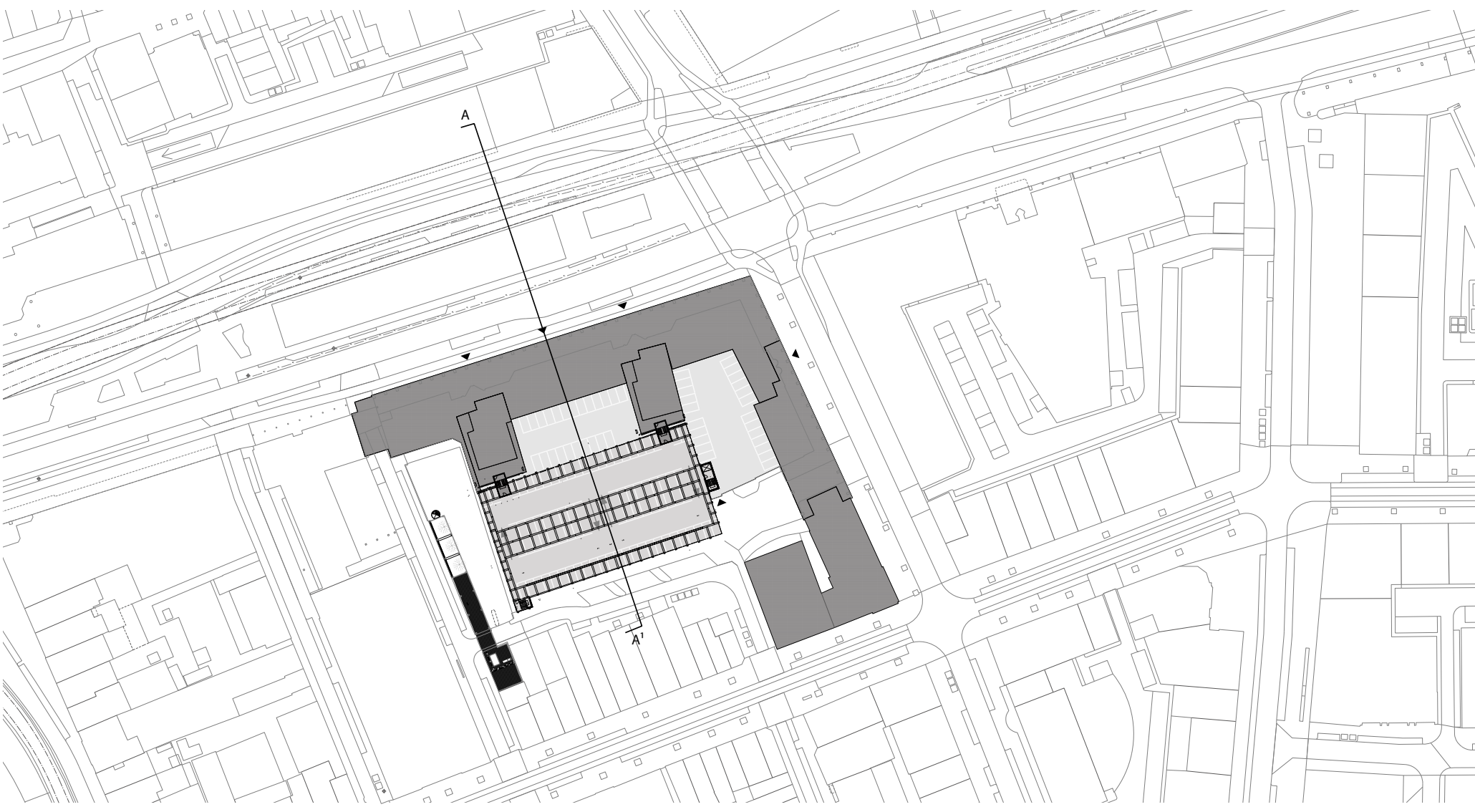
Het Thornico gebouw, voor velen beter bekend als het Westblaakgebouw, is een brutalistische kantoorkolos uit de jaren zeventig van de vorige eeuw. Achter dit gebouw, dus tussen de Westblaak en de Witte de Withstraat, staat een groot parkeergebouw met plek voor bijna 800 auto's. In 2012 is dit parkeergebouw voorzien van een groene schil van klimplanten om het een vriendelijker gezicht te geven aan de kant van het Witte de Withkwartier.

Lege parkeervloeren
Als ik op een zonnige zaterdagmiddag de parkeergarage betreed, tref ik grotendeels lege parkeervloeren aan. Op de eerste twee lagen na staat de parkeergarage leeg en ook op het parkeerdek staan die middag geen auto's. Wel tref ik een groep studenten aan die zich het dak van het parkeergebouw heeft toegeëigend als ontmoetingsplek en een stelletje dat geniet van een romantisch uitzicht.

Daarmee lijkt het gebouw uit te nodigen tot andere vormen van gebruik.

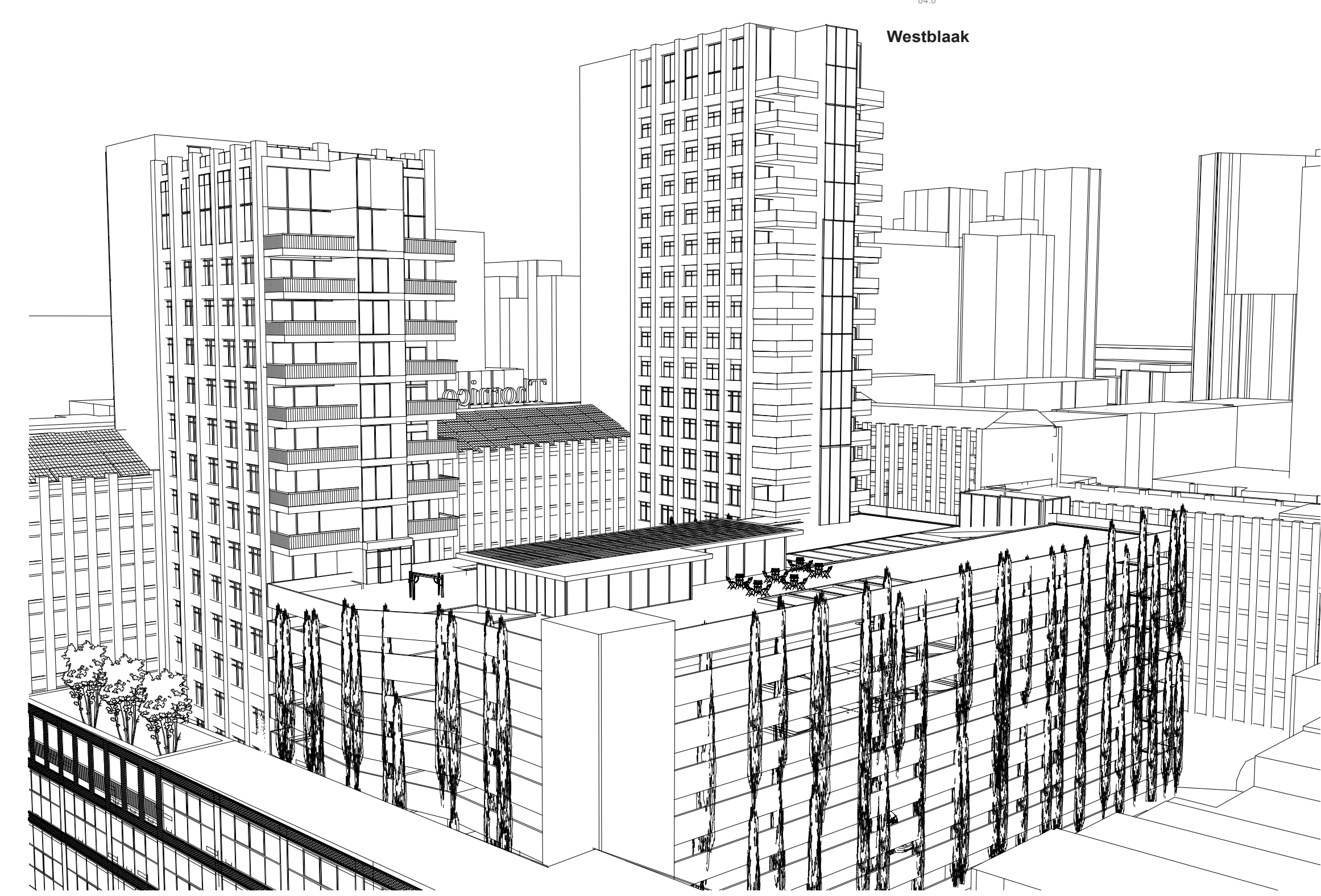
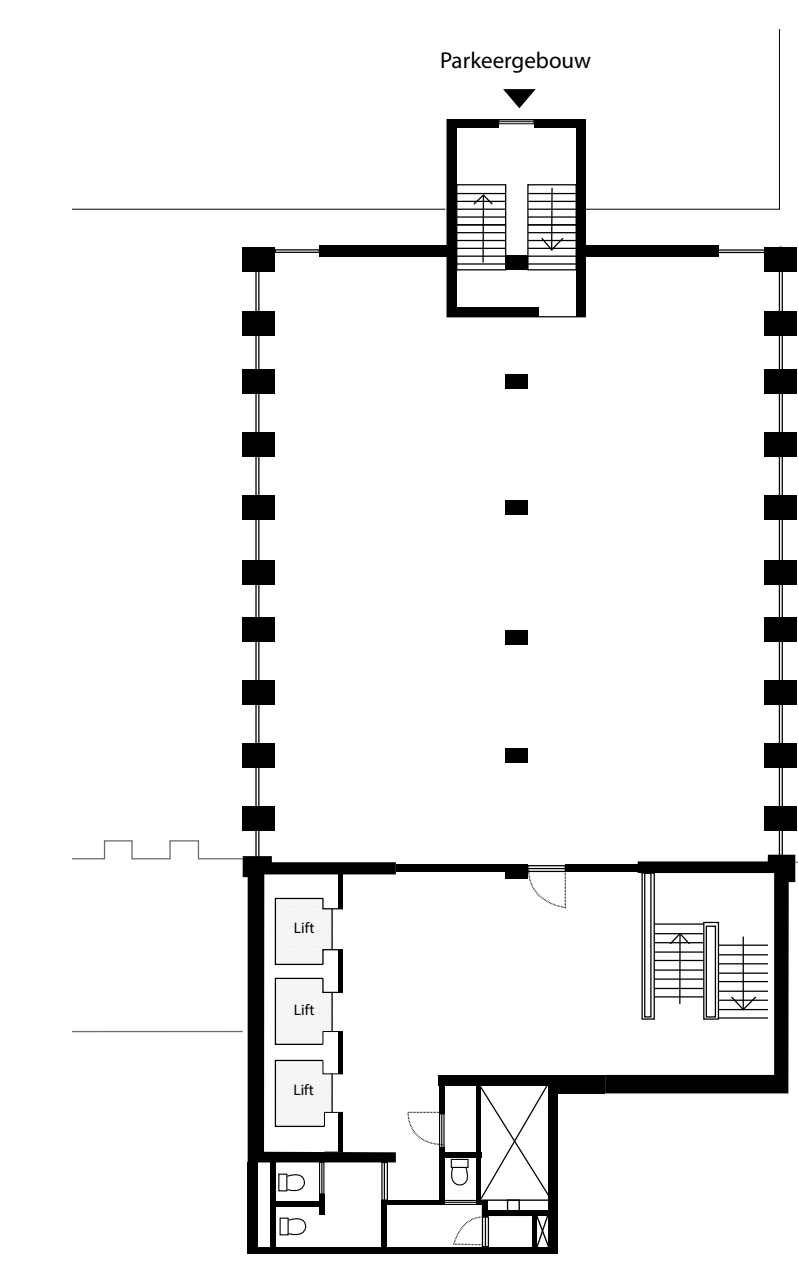
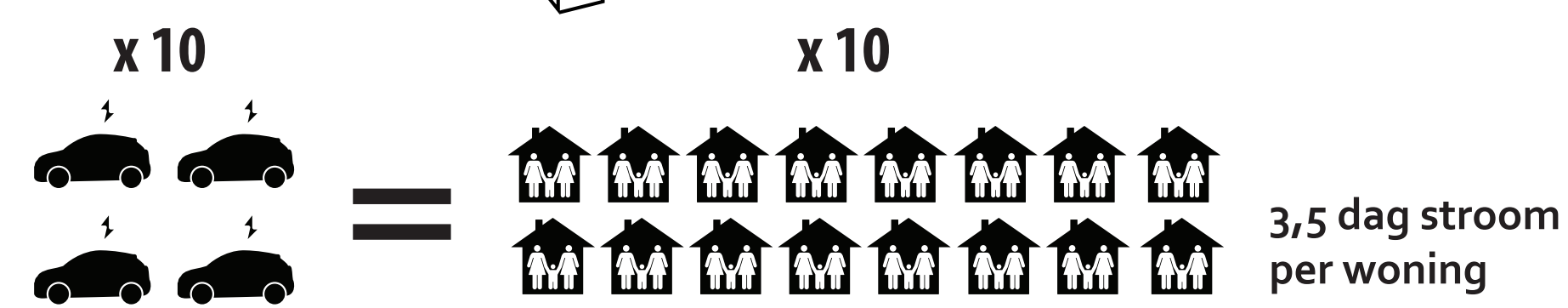
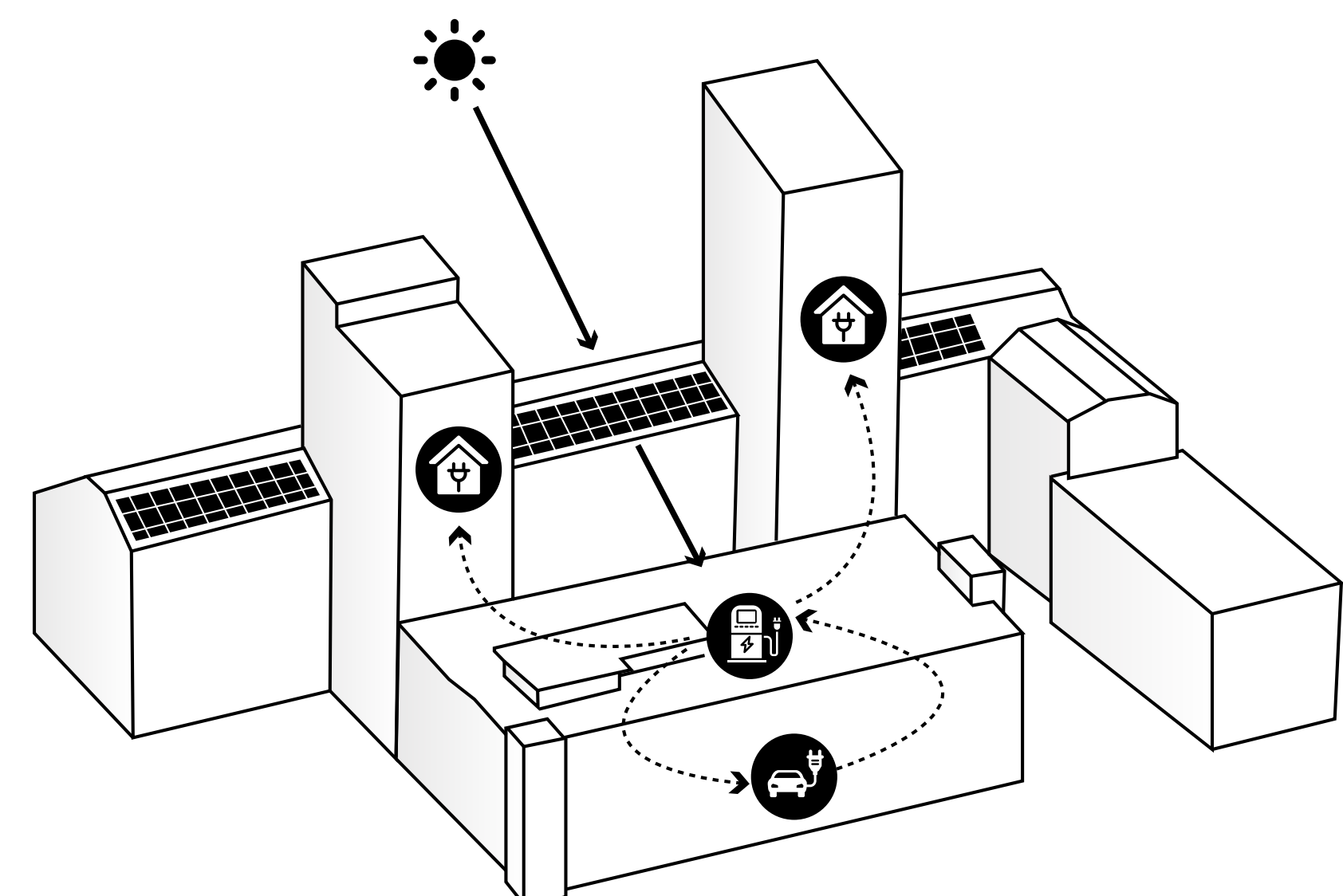
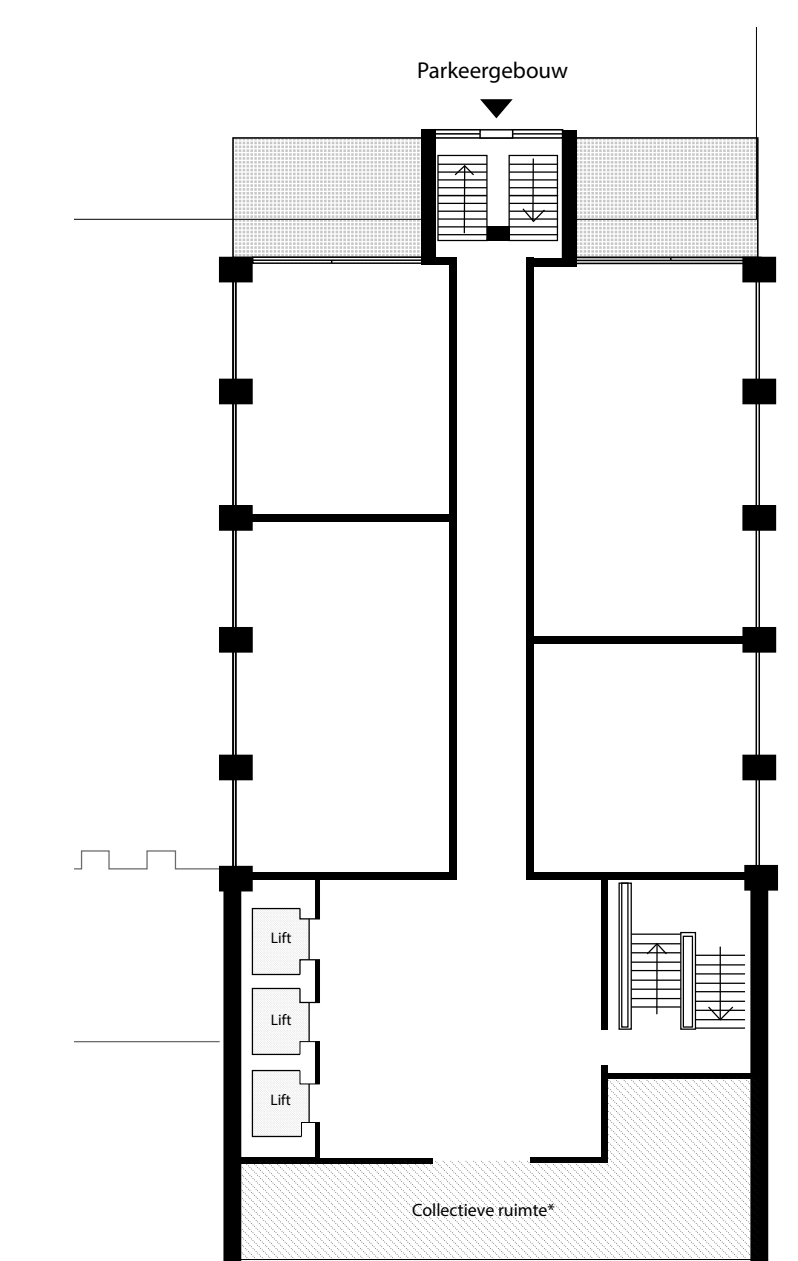
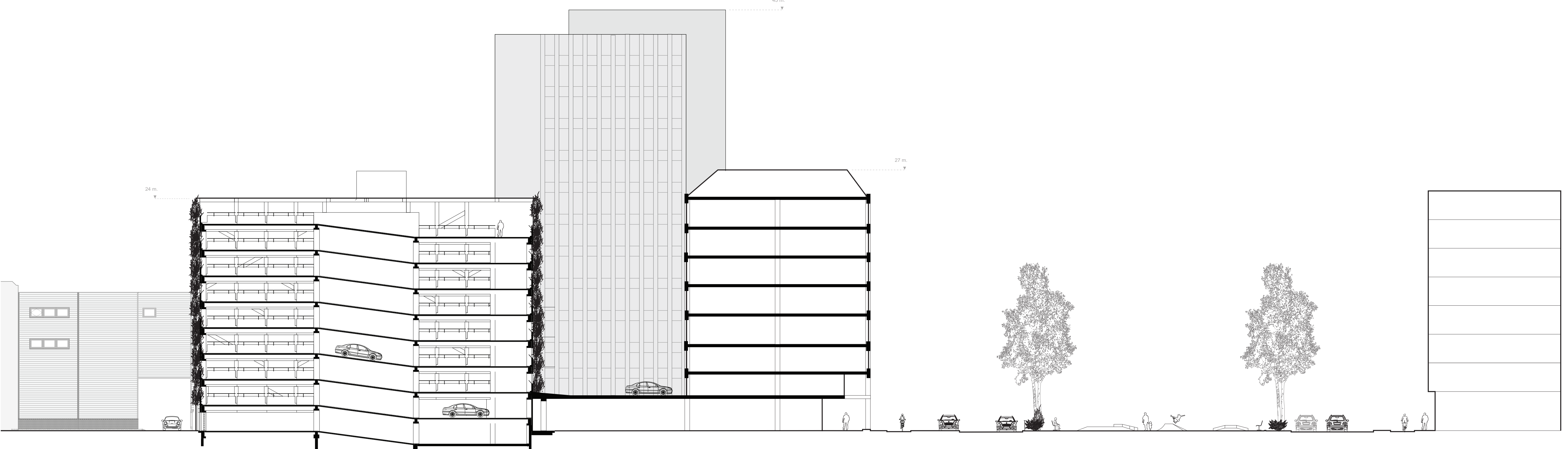
Parkeren+ nodigt uit tot alternatief gebruik en geeft daarmee iets terug aan de stad

Concept Parkeren +
Kan het informele gebruik van de parkeergarage uitgroeien tot een diverse programmatische invulling terwijl tegelijk de rol als parkeergebouw wordt gerespecteerd en misschien zelfs wel versterkt? Het transformatievoorstel voor het Thornico gebouw laat zien wat er voor nodig is om dit te bereiken. De voorgestelde ingrepen zijn ondergebracht in drie thema's die ieder op een andere manier invulling geven aan een nieuwe betekenis van het parkeergebouw.



Bestaande situatie
de situatietekening laat het Thornico gebouw zien aan de Westblaak. Het complex bestaat uit een langgerekt kantoorgebouw aan de Westblaak met haaks daarop een langgerekt kantoorgebouw aan de Hartmansstraat. Achter deze gebouwen staat een parkeergarage tussen de Westblaak en het Witte de Withkwartier.

Ontwerp
In het ontwerp is te zien dat de parkeerdekken tussen de kantoorgebouwen en het grote parkeergebouw hebben plaatsgemaakt voor een entreegebied. Via dit entreegebied worden de woontorens ontsloten aan de Westblaak.



+ Energie

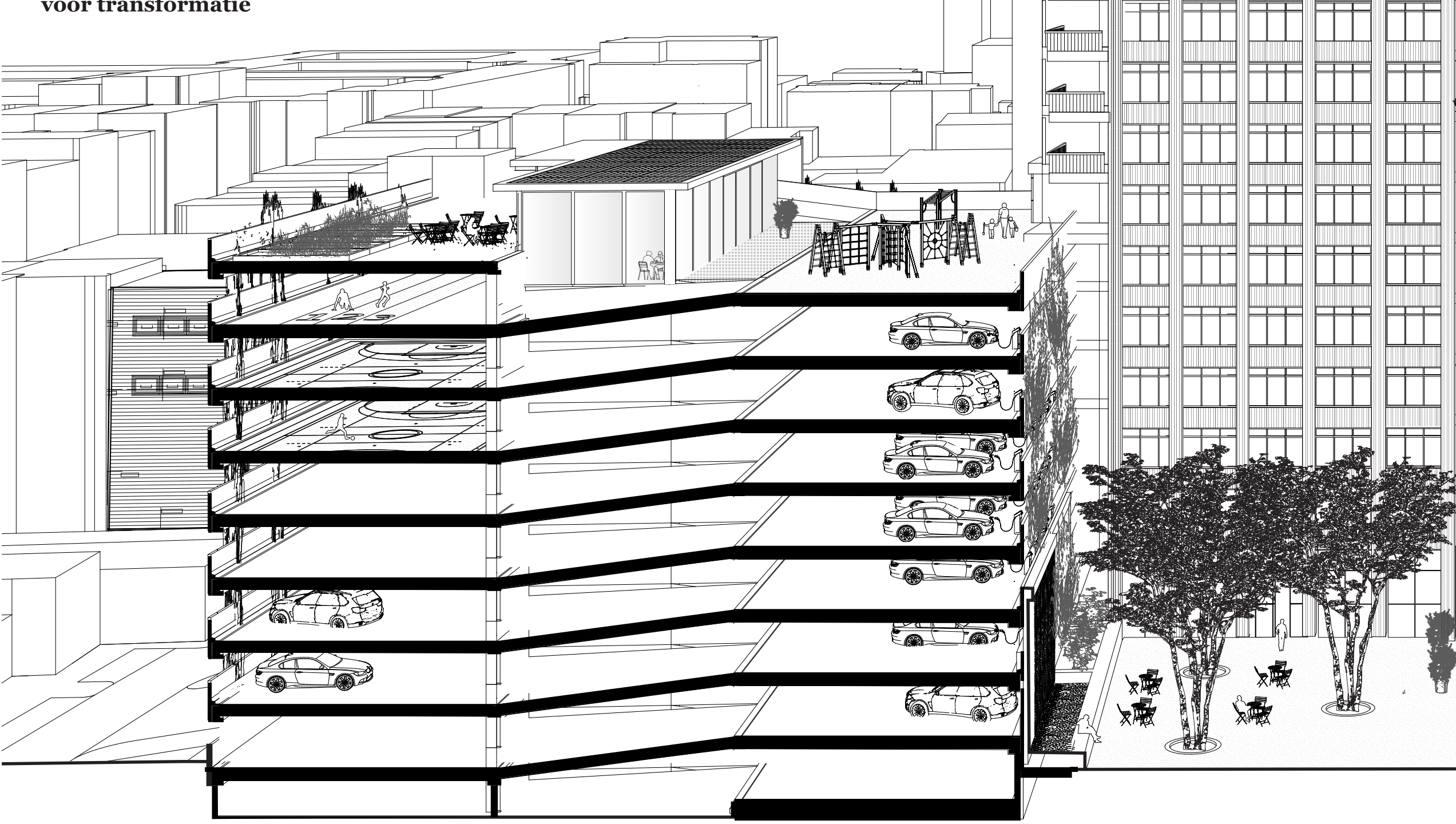
Door een systeem van elektrische deelauto's te koppelen aan de 160 te realiseren woningen ontstaat de mogelijkheid om de autobatterijen in te zetten om piekmomenten in het stroomverbruik van de woningen op te vangen.

+ Wonen

De bestaande brandtrappen dienen als stijgpunt direct aan de parkeergarage. Hierdoor wordt het woonprogramma direct gekoppeld aan het parkeergebouw en kan het bovenste dek ingevuld worden als collectieve daktuin.

+ Sport

De Parkeervloeren krijgen een flexibel sportprogramma aangemeten. Op deze manier wordt alternatief gebruik van de parkeervloeren mogelijk gemaakt op basis van de bezettingsgraad van de parkeervakken.



Ingrepen

Het transformatievoorstel omvat grofweg vier ingrepen. De meest rigoureuze ingreep betreft de transformatie van de twee kantoorstorens naar woontorens. Het toevoegen van woonprogramma maakt het mogelijk om de parkeergarage op een andere manier te programmeren en te activeren. Verder worden er woonlagen toegevoegd, wat resulteert in twee volumes van verschillende hoogte. Om deze woontorens te ontsluiten dient een knip in de laagbouw gemaakt te worden waardoor een ontsluiting aan de Westblaak ontstaat. De vierde ingreep betreft het toevoegen van flexibel programma in het parkeergebouw wat uitnodigt tot andere vormen van gebruik.