

# STADSINTIMITEITEN

## Chaos, mysterie en liefde

Stadsintimiteit toont een reorganisatie van de prostitutie in Amsterdam. Door een clustering van prostitutie ontstaat elders ruimte voor het toevoegen van woningen. Gezinnen die momenteel de stad uit gaan kunnen weer in de binnenstad wonen. Het clusteren aan de binnenzijde van een bouwblok zorgt ervoor dat de omliggende grachten en nevenkwaliteiten beter tot hun recht komen.

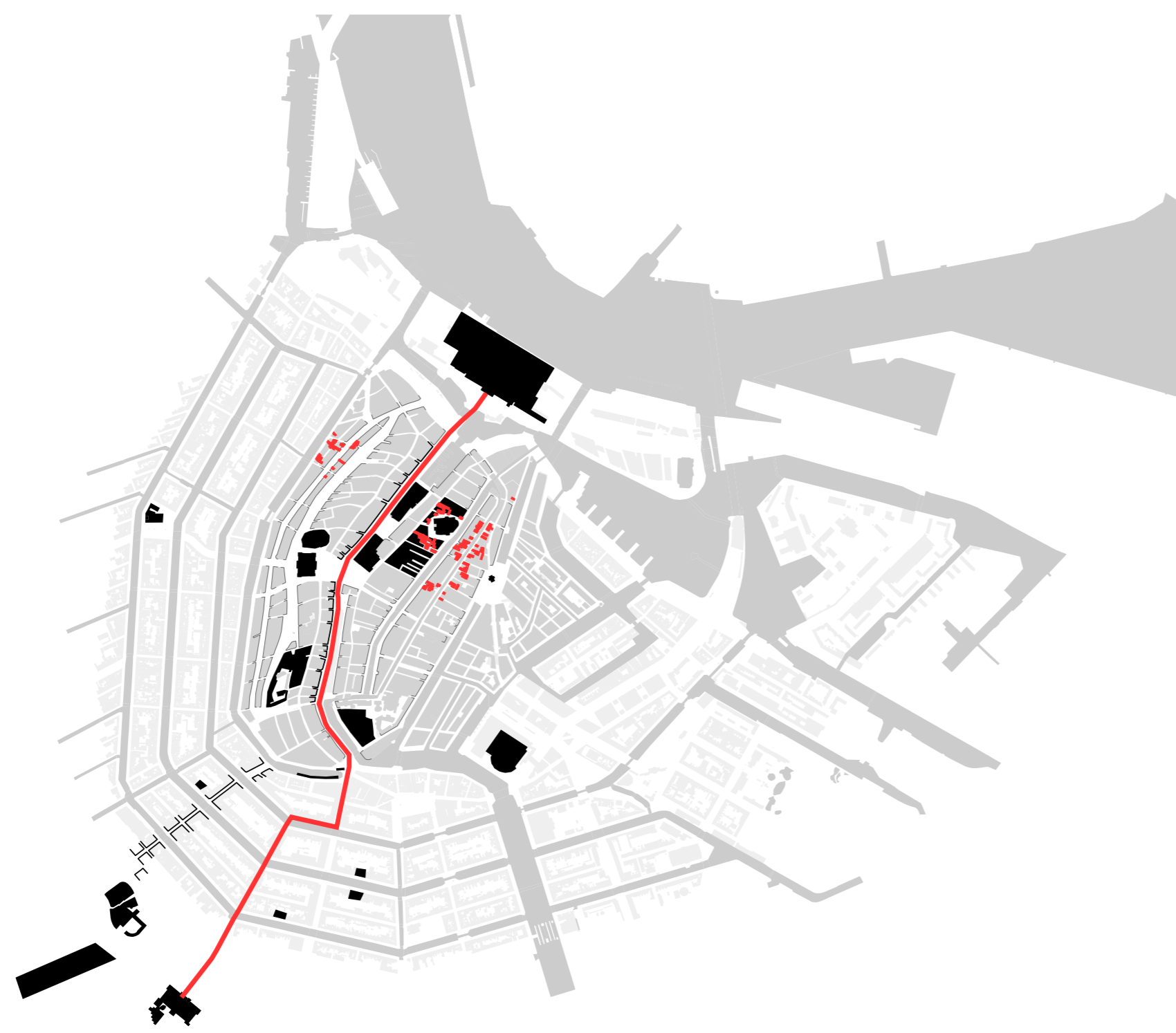
De hollands traditionele raamprostitutie blijft behouden. Het ruimtelijk model verandert van een uitgestrekt naar een opgerold model. Op deze manier komt de toerist, die momenteel verdwaald, weer uit bij het Damrak.

Zo wordt de stad beter leesbaar voor de toerist en de Amsterdammer.



De Wallen staan bekend om de smalle stegen en de prostitutie maar wordt ook geassocieerd met criminaliteit, drugsgebruik, afval en massatoerisme. Sekswerkers krijgen te weinig vrijheid en flexibiliteit. De overheid is bang. Het imago van de Wallen overspoeld de wijk ten koste van andere kwaliteiten.

### DE RODE LOPER VAN AMSTERDAM



De hoofdzakelijk toeristen route loopt van het station tot Museumplein. Toeristische trekpleisters zijn hierlangs gesitueerd. De Wallen zorgen momenteel voor een afleiding van deze route en verspreiden toeristen in stadsdelen met onvoldoende laadvermogen.

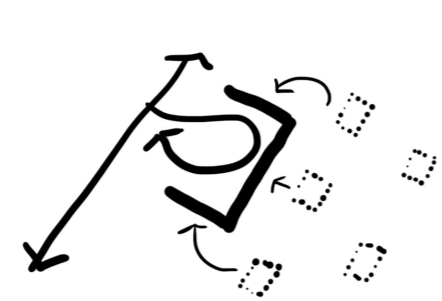
### EEN AFWIJKING IN HET SYSTEEM



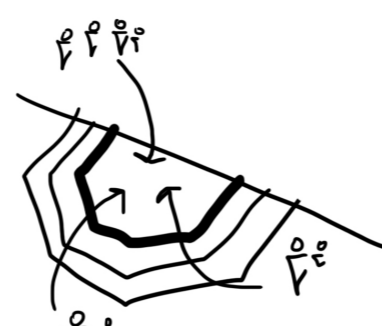
De vele stegen, kleine korrel en spreiding van de prostitutie resulteert in een verdwaalde toerist met de Nieuwmarkt als eerstvolgende herkenningspunt.



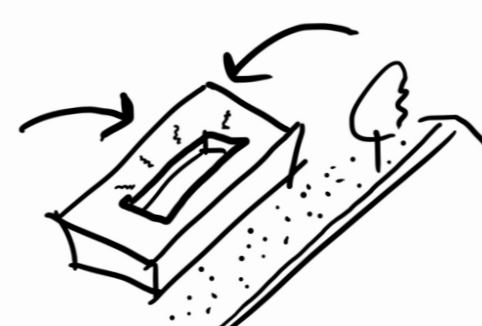
De rode loper versterken



Benut vrijgekomen ruimtes. Toerist terug naar Damrak.



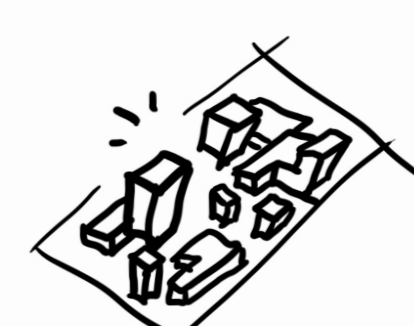
Ruimte voor Amsterdamse gezinnen.



Clustering binnen een bouwblok. Grachten worden rustig.

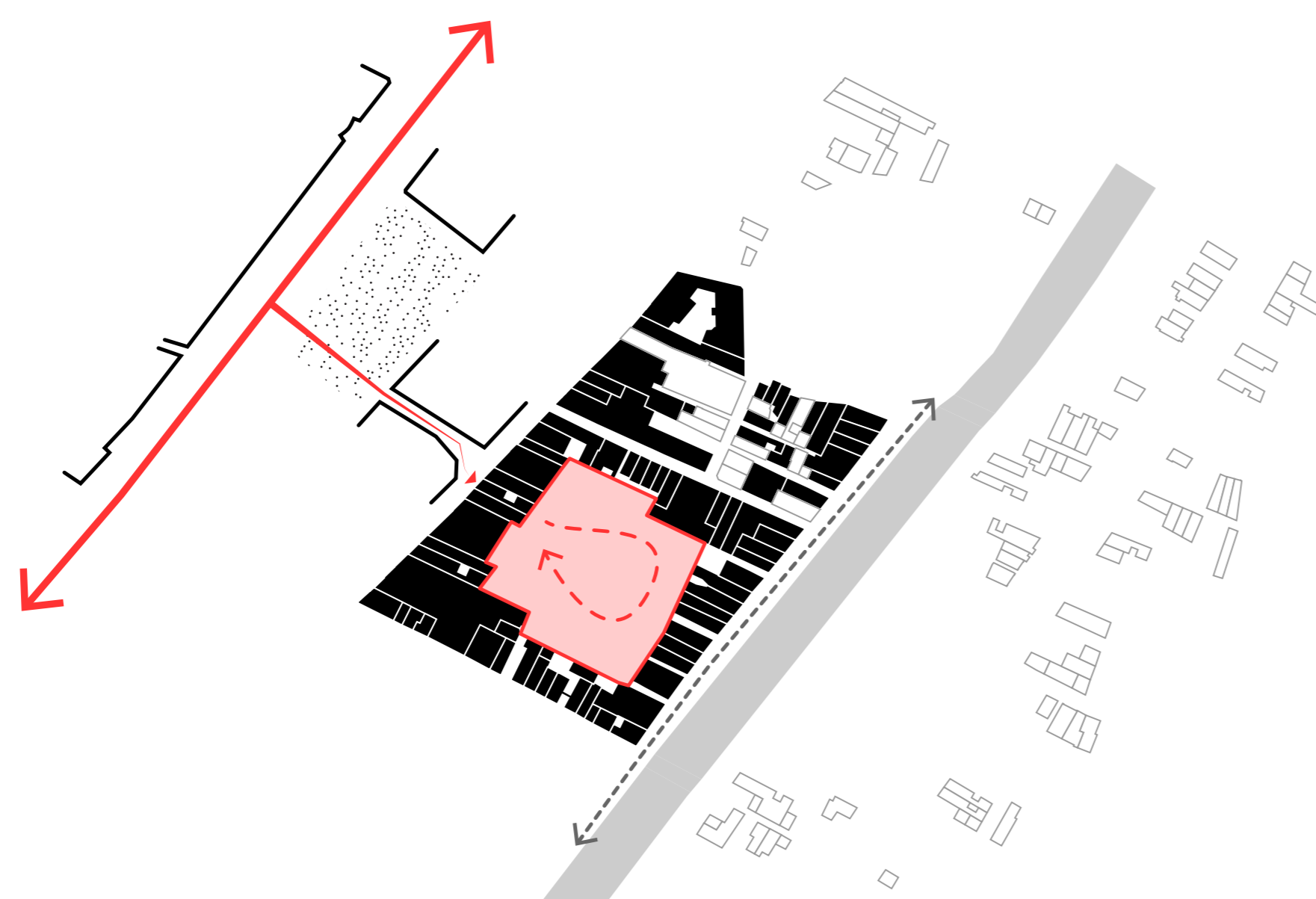


Twee routes, een snelle en een avontuurlijke...

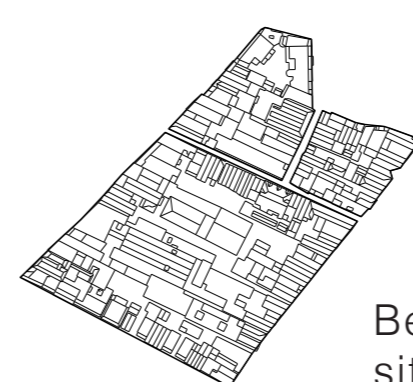


versterkt door ruimtelijke massa.

### CLUSTERING VAN PROSTITUTIE



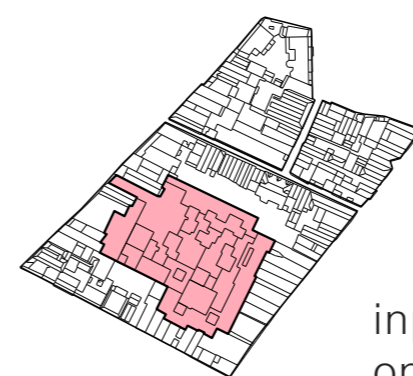
Concept; Clustering van prostitutie. Zo ontstaat ruimte voor ontwikkeling. De toerist wordt van de Wallen weer terug naar het Damrak geleid. Zo blijft de massa op de rode loper van Amsterdam.



Bestaande situatie



Sloop / transformatie



inpassing ontwerp



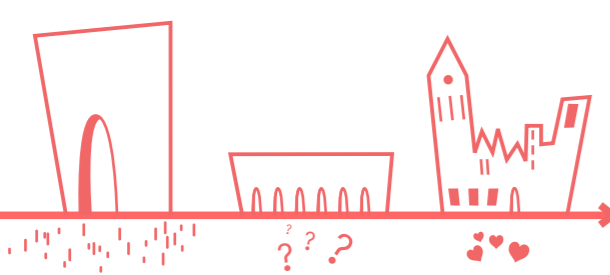
Ondernemerschap

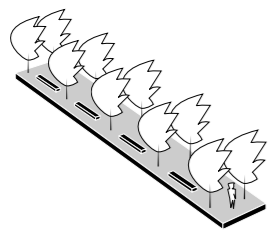


Amsterdamse gezinnen

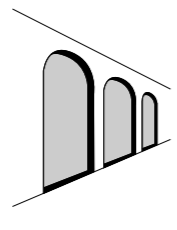


Architectuur

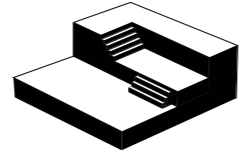




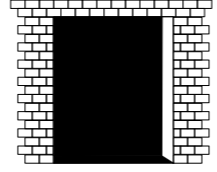
1. Groene scheiding



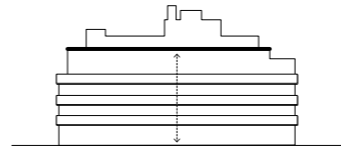
2. Galerij



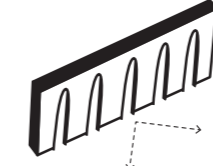
4. Trappen



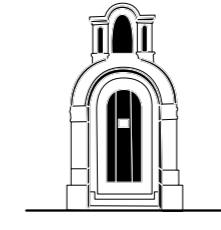
6. Verstoppte entrees



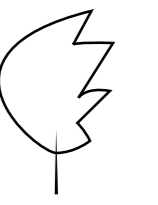
8. Hoogteverschillen



9. Arcades



10. Poorten

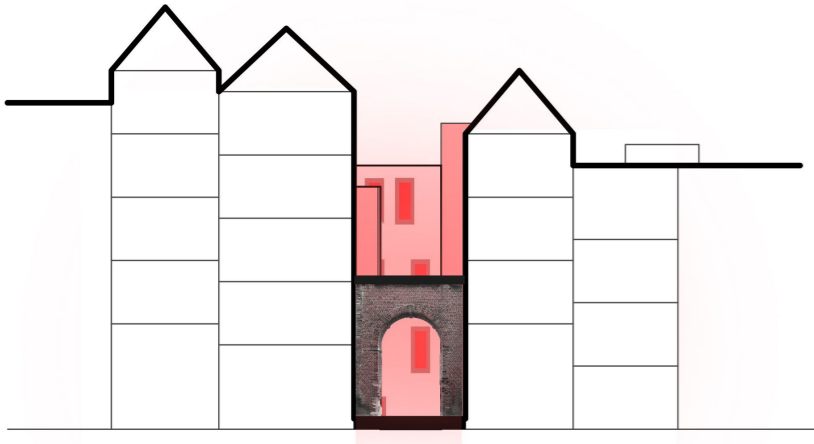


13.

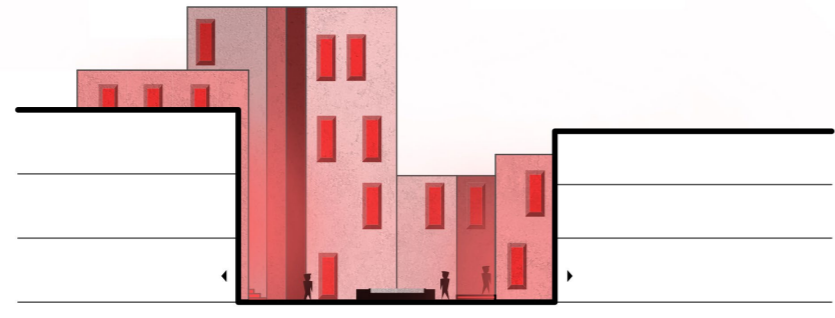
Acht ingrediënten helpen het ontwerp met het creëren van een diffuse openbare ruimte. Deze helpen klanten om te verdwijnen en zonder gezichtsverlies gebruik te maken van de prostitutie.

zie het 'Stadsgeheimen' onderzoek

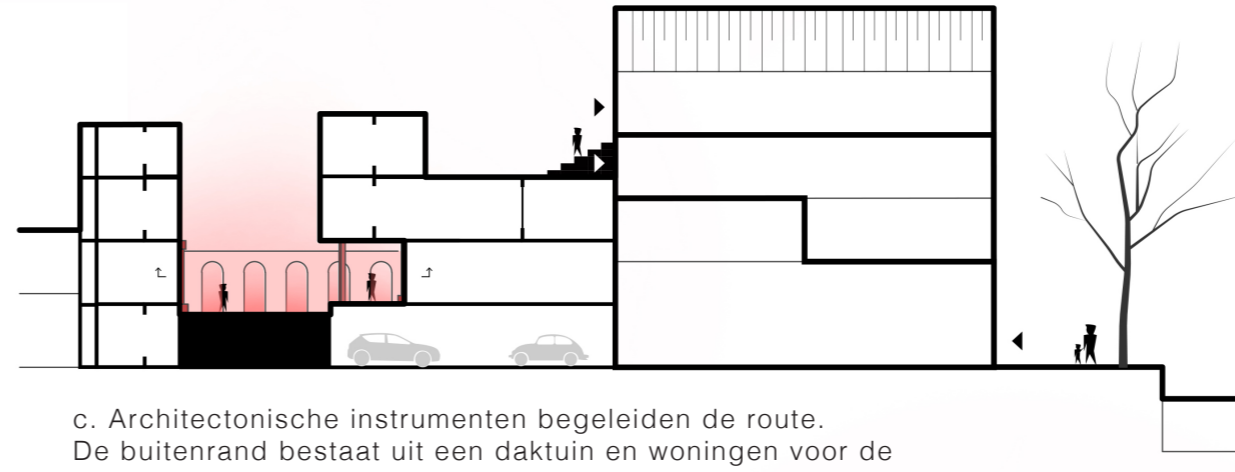
## GA OP AVONTUUR



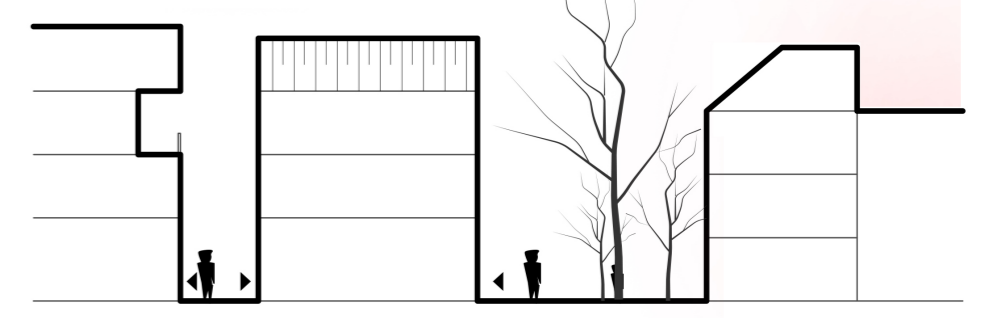
a. De entree van het Wallenblok is enigszins verstopt en stimuleert de toerist om verder te lopen.



b. Het hoofdplein presenteert het gehele spektakel en zorgt dat de kijk-toerist voldoende heeft.



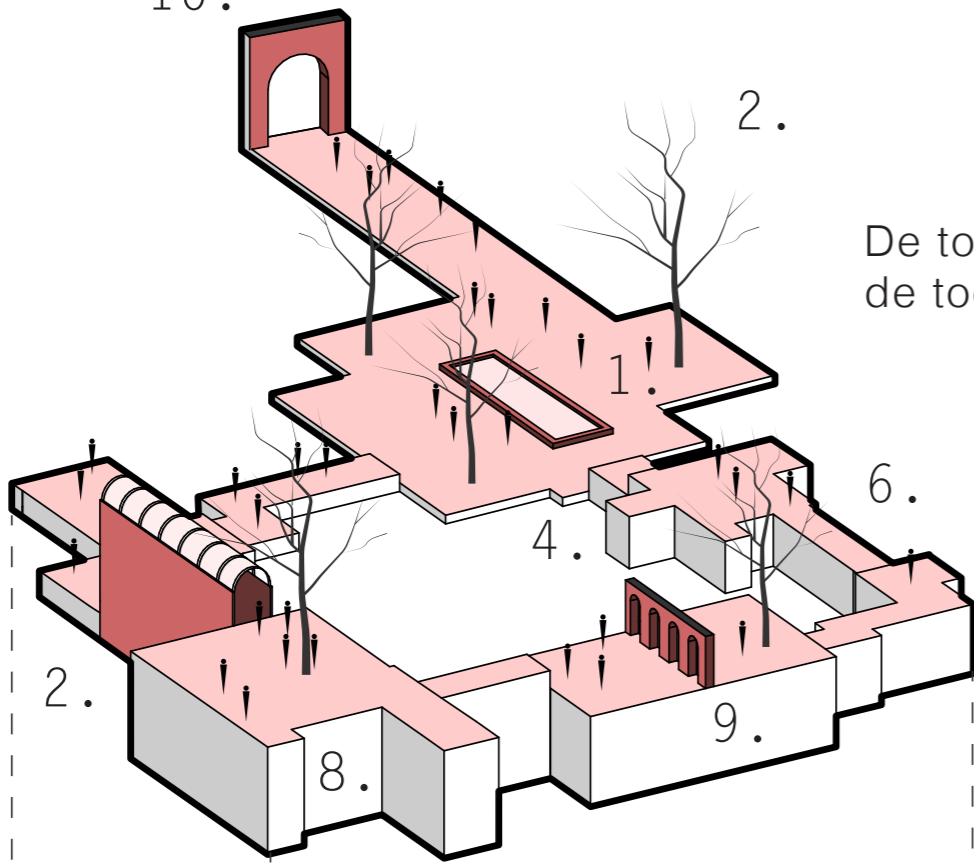
c. Architectonische instrumenten begeleiden de route. De buitenrand bestaat uit een daktuin en woningen voor de sekswerkers. De kades worden ontlast van massa toerisme.



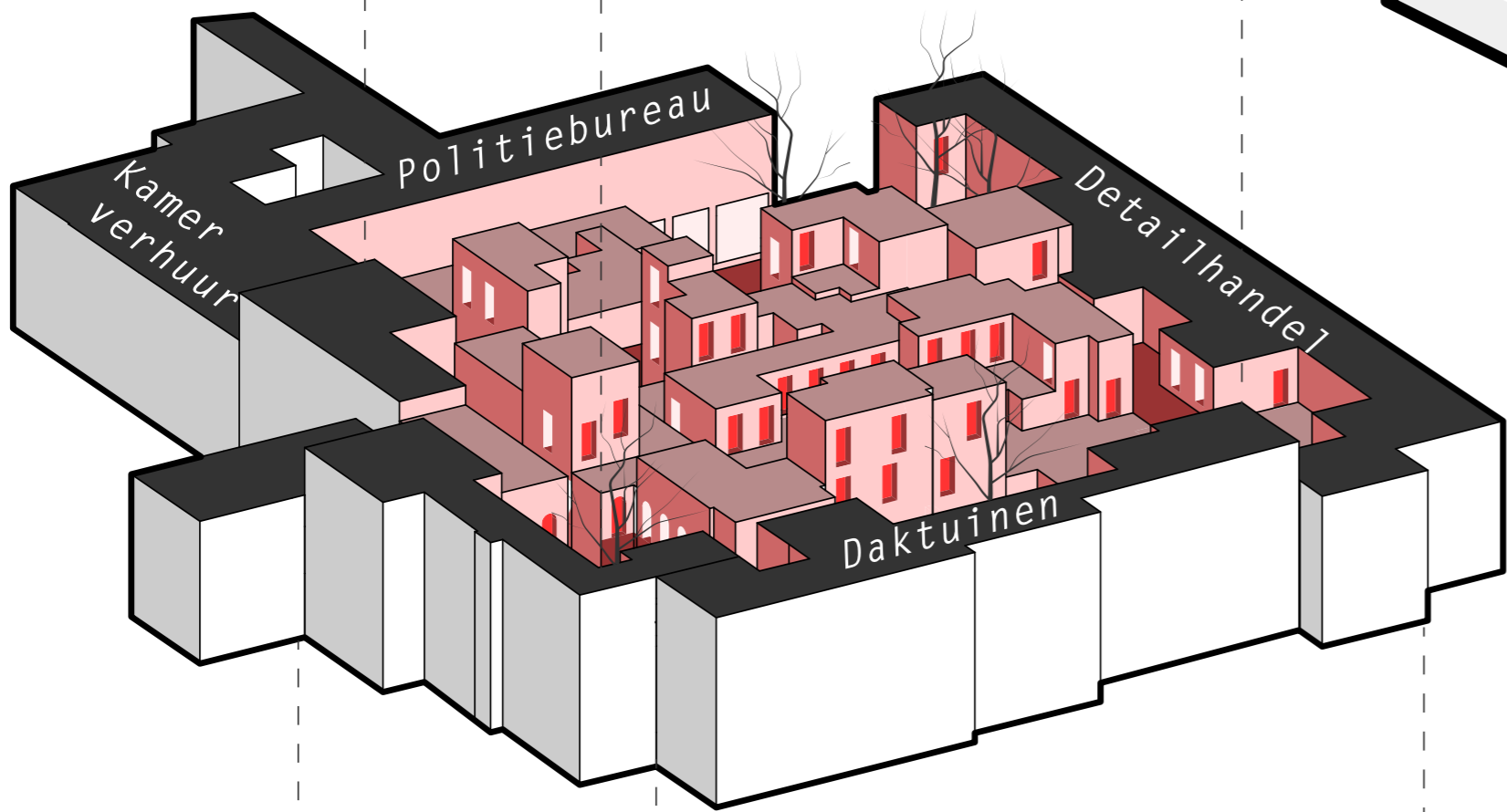
d. De bestaande woningen zijn voorzien van een collectieve tuin en ervaren geen last van de dynamiek van de Wallen.

## LAAT JE VERLEIDEN

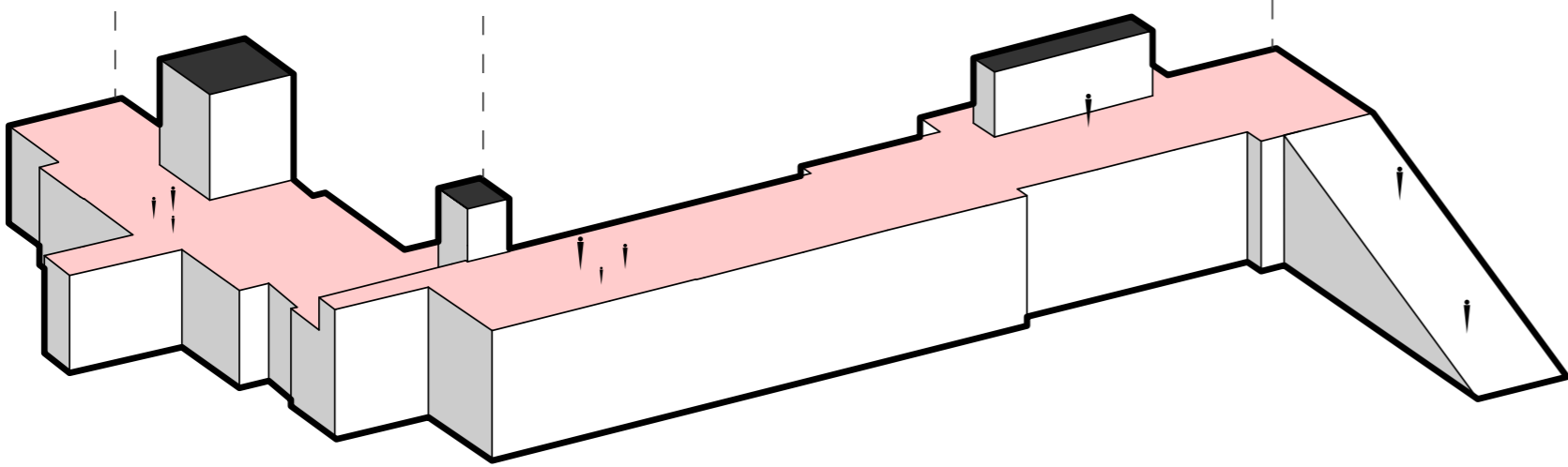
10.



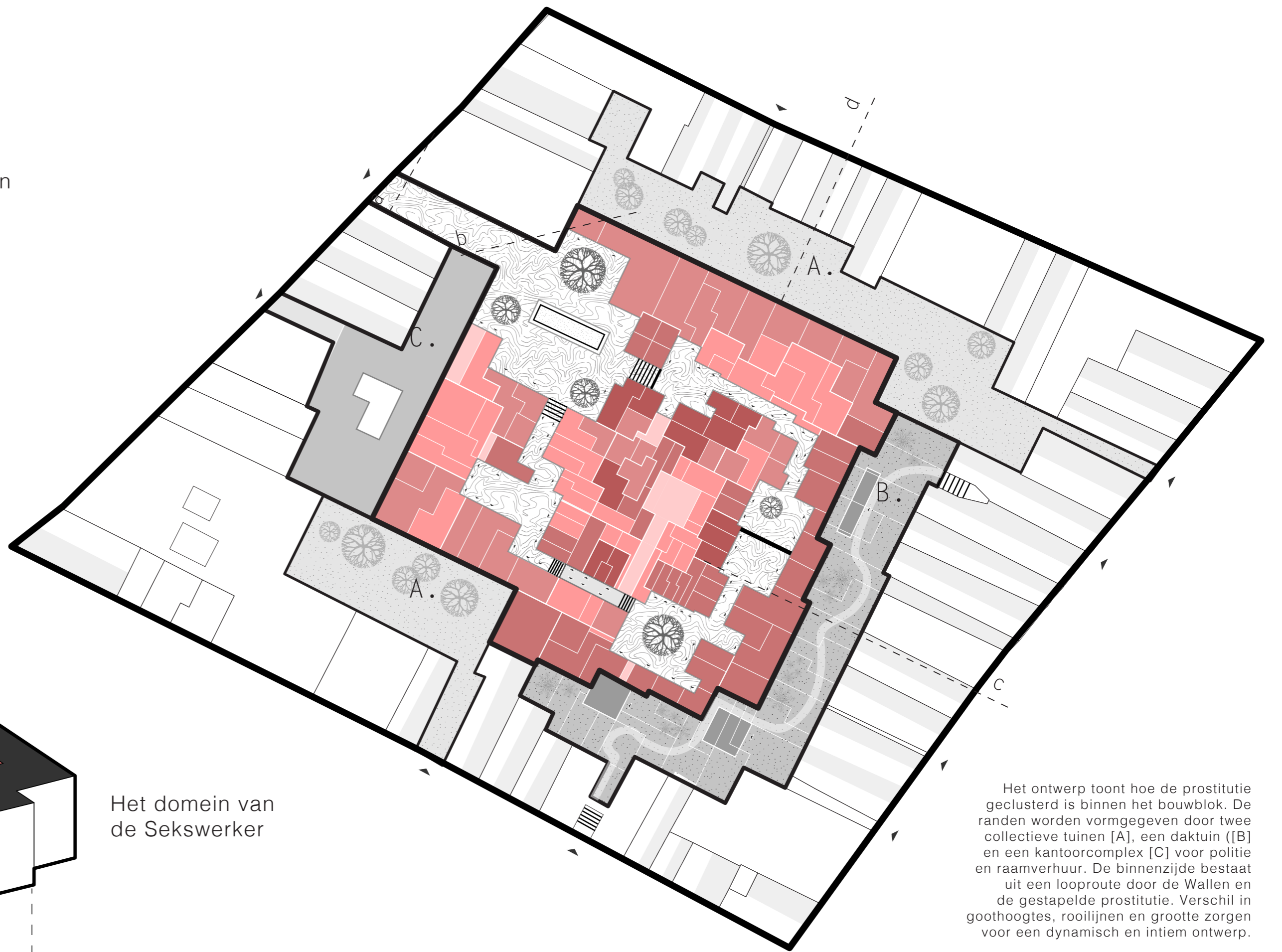
De tocht van de toerist



Het domein van de Sekswerker



Een veilige ruimte voor Amsterdams gezin.



Het ontwerp toont hoe de prostitutie geclusterd is binnen het bouwblok. De randen worden vormgegeven door twee collectieve tuinen [A], een daktuin ([B]) en een kantoorcomplex [C] voor politie en raamverhuur. De binnenzijde bestaat uit een looproute door de Wallen en de gestapelde prostitutie. Verschil in goethoogtes, rooilijnen en grootte zorgen voor een dynamisch en intiem ontwerp.

