

the city as a **co|lage**

six unique urban arena's framing the unknown

1. het waterplein

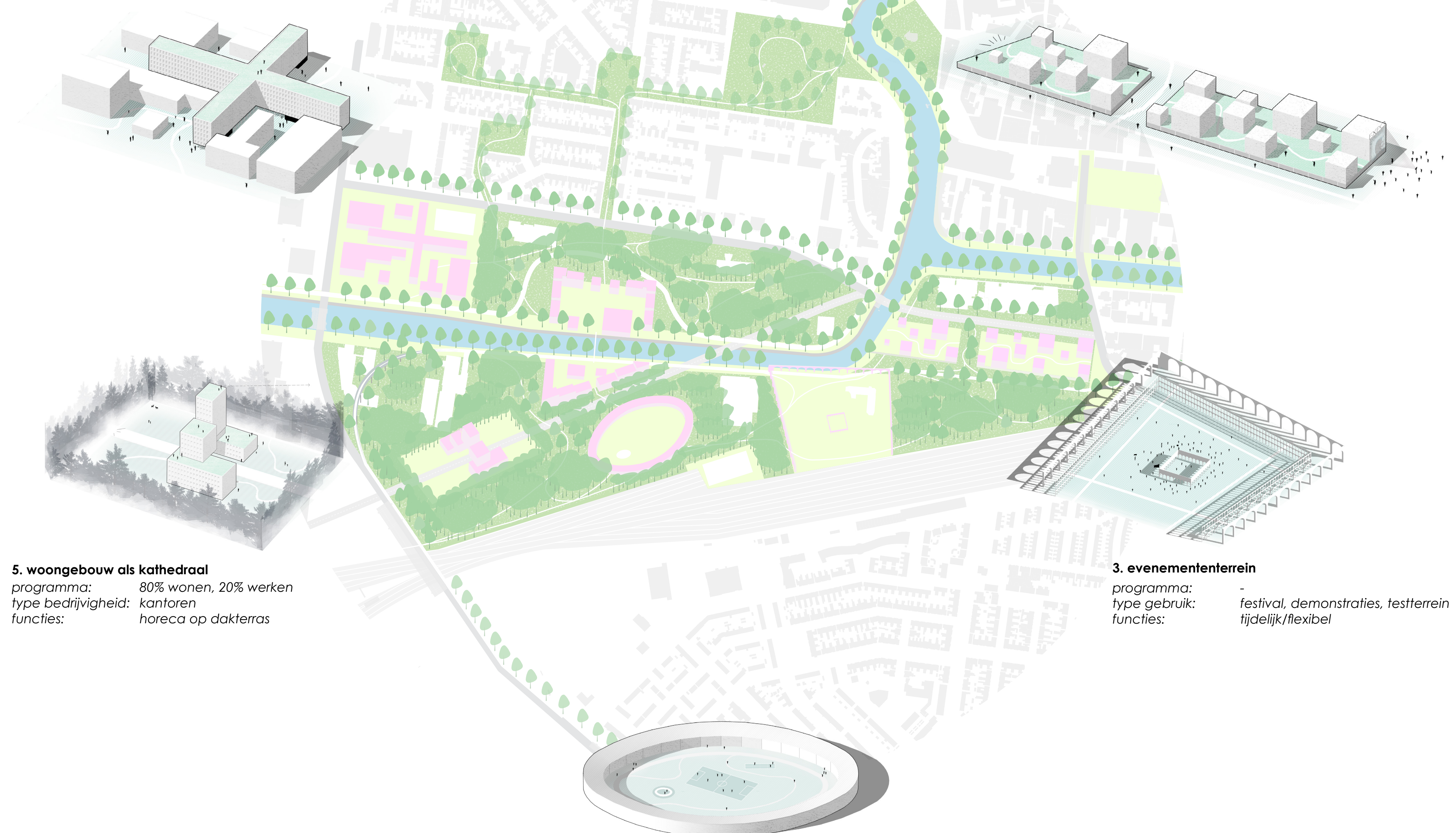
programma: 80% wonen, 20% werken
 type bedrijvigheid: watergebonden
 functies: horeca, watersportverhuur

6. het woon-werk kwartier

programma: 60% werken, 40% wonen
 type bedrijvigheid: kantoren
 functies: gedeelde bedrijfsvoorzieningen

2. expo Leeuwarden

programma: 80% commercieel, 20% wonen
 type commercieel: expo
 functies: bioscoop, theater, museum



4. De makers arena

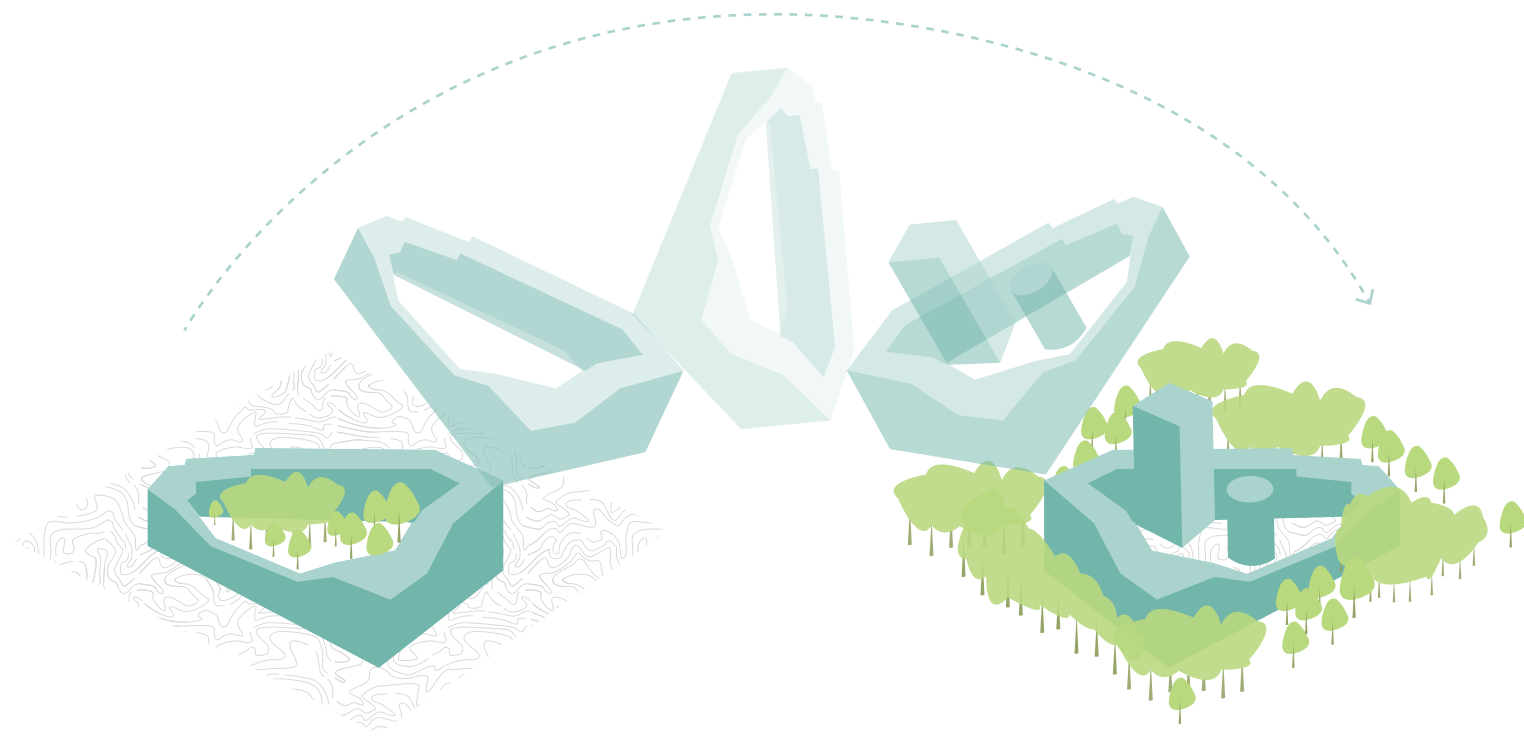
programma: 50% wonen, 50% werken
 type bedrijvigheid: maakindustrie
 functies: voetbalveld, atletiek- / schaatsbaan

5. woongebouw als kathedraal

programma: 80% wonen, 20% werken
 type bedrijvigheid: kantoren
 functies: horeca op dakterras

3. evenemententerrein

programma: -
 type gebruik: festival, demonstraties, testterrein
 functies: tijdelijk/flexibel



Inside out inside out

... so the green becomes public again

Leeuwarden staat aan de vooravond van fundamentele keuzes. In tien jaar tijd moet de stad in 3500 extra huishoudens voorzien. De huidige manier van uitbreiden aan de randen van de stad is niet langer houdbaar. Dit soort monofunctionele woonwijken zijn overdag verlaten, stimuleren extra autobewegingen, nieuwe voorzieningen concurreren met die van het centrum en het landschap wordt hiervoor opgeofferd. Zonder dat iemand er erg in lijkt te hebben brokkelt de identiteit van Leeuwarden, dat altijd een sterke verbinding met haar landschap heeft gehad, beetje bij beetje af. Een kans voor duurzame verdichting ligt op de (door digitalisering en opschaling) leegtrekkende bedrijven- en kantorenparken, zoals 'De Zwette'. Digitalisering heeft in de loop der jaren de manier van werken veranderd, maar de ruimtelijke situatie van kantoren(parken) is de afgelopen decennia onveranderd gebleven. Werknemers vragen nu om een omgeving met activiteit en vermaak. Om een succesvolle ontwikkeling op een plek als deze te realiseren dient er een antwoord geformuleerd te worden op de complexe eigendomsituatie van dit soort terreinen (circa 50 grondeigenaren). Tevens moet er ruimtelijke kwaliteit worden toegevoegd in een huidige veld van non-places. Door het toevoegen van zes verschillende architectonische objecten ontstaat direct een menselijke schaal van openbare ruimte en wordt de complexiteit van grondposities opgeknepen in nog maximaal vijf verschillende eigenaren. In de loop van de tijd kunnen elk van deze nieuwe urban arena's transformeren en haar eigen identiteit versterken.

Dit stuk stad vormt zo een collage van stedelijke arena's, elk met een eigen smaak en kleur. Zo komt er een expo naast het station waar bezoeker en bewoner op de hoogte worden gebracht van de culturele agenda, en binnen wisselende exposities te zien zijn. Op een zomeravond is dit de plek is voor een buitenbioscoop. Aan het spoor ligt het evenemententerrein waar je naartoe kan voor festivals, evenementen, een wk-wedstrijd op groot scherm, demonstratie of als testgebied gebruikt kan worden. In de makers arena wordt gewoond en gewerkt. Dit is de plek voor (kleinschalige) maakindustrie: meubelmakers, werktuigbouw, fietsenmaker of glasblazer. In het binnenterrein is niet alleen ruimte om dingen te maken, maar ook om te sporten (voetbal, atletiek, speeltuin en in de winter natuurlijk schaatsen). Aan de Harlingervaart ligt het waterplein waar ruimte komt voor watergebonden bedrijvigheid. Dit wordt ook de plek om met een drankje uit het café met je voeten te dobberen in het water of met een kano naar het centrum te varen. Daarnaast zijn er nog twee clusters waar werken en wonen hand in hand gaan. Door het omkeren van het 'traditionele bouwblok' ontstaat de stedelijkheid nu op het binnenterrein, waardoor de ruimtes tussen de urban arena's in vergroenen. Waar de huidige wijze van ontwikkelen ervoor zorgt dat het landschap verder van de stad af komt te liggen, wordt hier de kwaliteit van het Friese landschap juist de stad ingetrokken tot het hart van Leeuwarden.

