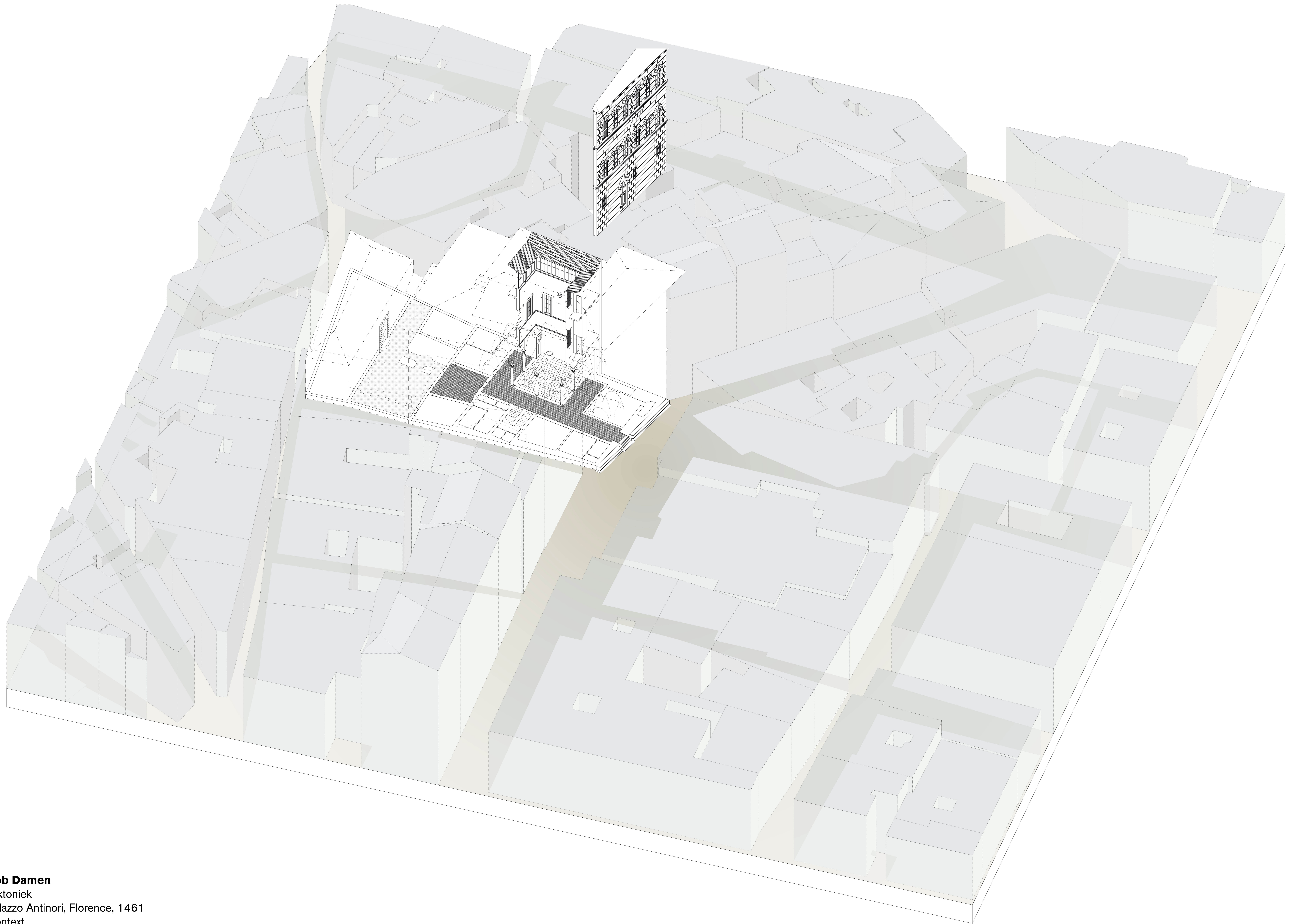


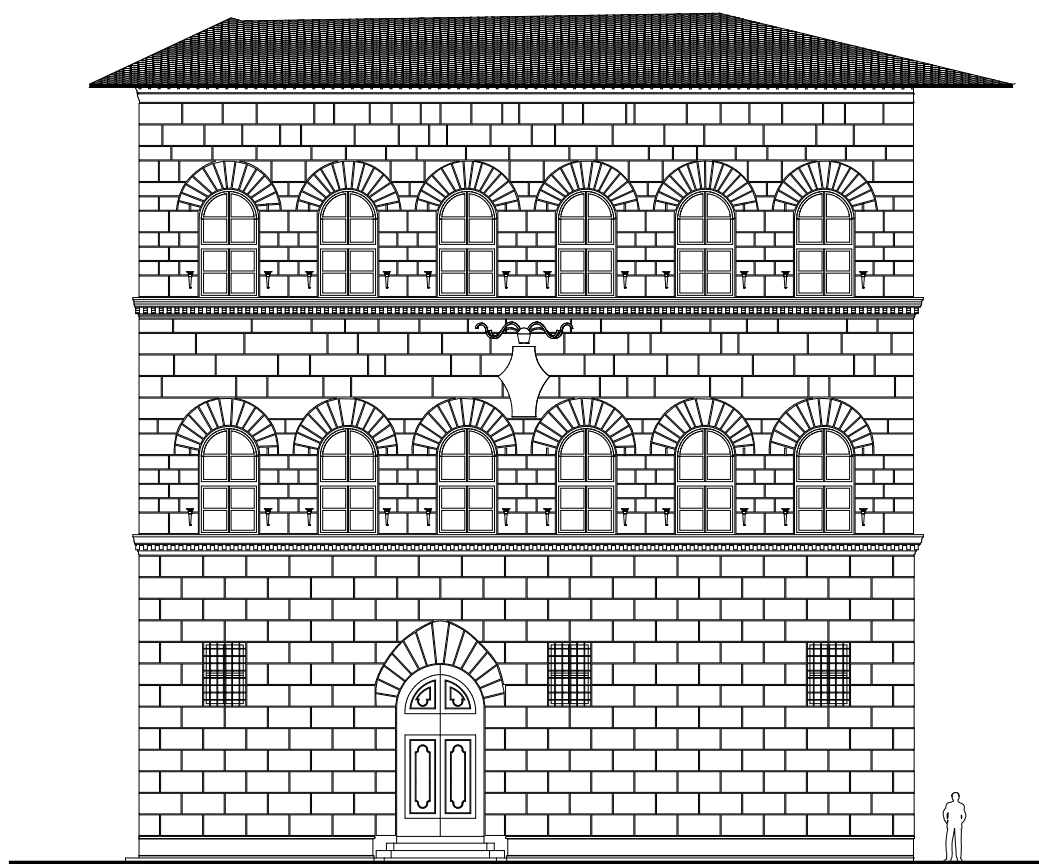
**Rob Damen**  
Tektoniek  
Palazzo Antinori, Florence, 1461  
1:20 Close-up



**Rob Damen**  
Tektoniek  
Palazzo Antinori, Florence, 1461  
Context

# HET DRAGEN VAN HIËRARCHIE

ROB DAMEN



**Wandelen door Florence is als het lezen van een boek. Vertrokken vanuit het eeuwenoude systeem<sup>1</sup> en gegroeid door de strijd tussen de uitbaters van palazzi, de gilden. Het type als bouwsteen van de stad, elk met haar eigen identiteit en kracht voor de plek. Een zoektocht naar het verhaal achter Palazzo Antinori.**

### Type

Een palazzo behoorde tot een gilde. Een gebouw met semi-publieke plint, en een private optopping. In het hart van het gebouw een holte om te voorzien in licht en lucht. Een plek van ontvangst en distributie. Het gebouw met duidelijke lagen in de gevel, uitgedrukt in reliëf en afgewerkt met een kroon of uitkragend dak.

Het type is aanpasbaar, geldt als een basis voor de architectuur. Kenmerkende elementen voor Palazzo Antinori zijn de asymmetrische entree en patio, de achtertuin met afzonderlijk bijgebouw. Ook de positie van het gebouw is kenmerkend, los als bouwblok, in de knik van de straat en met haar gevel iets naar voren ten opzichte van haar burens, zie figuur 1.

### Standpunt

Er zijn diverse opvattingen binnen het begrip tektoniek. Zo schreef Gottfried Semper de theorie 'Bekleidung'<sup>2</sup>, en stelt hij dat de oorsprong van architectuur het kleed is.

*"Textile art was, for Semper, the original art, given that all other technical arts borrowed their types and symbols from textiles. For him, there was no doubt that 'the beginning of building coincides with the beginning of textiles.'" (Moravanszky, 2017, p. 221)*

Kenneth Frampton beschouwt het als poëzie, en stelt dat de tektoniek afhankelijk is van de 'topos' en 'typos'<sup>3</sup>.

*"...we may claim that the built invariably comes into existence out of the constantly evolving interplay of three converging*

*vectors, the topos, the typos and the tectonic." (Frampton, 2001, p. 2)*

De laatst bestudeerde theorie is van Hans Kollhoff. Hij formuleert dat in de hedendaagse architectuur de constructie los staat van de gevel.

*"...op onze breedtegraad [is] het monolitische gebouw nog slechts een uitzonderingsgeval." (Kollhoff, 1997, p.59)*

*"De gelaagde wand bestaat echter uit een optelling van componenten die hun verschillende functies afzonderlijk vervullen". (Kollhoff, 1997, p. 59)*

De meest relevante opvatting voor Palazzo Antinori is van Kollhoff. Hij haalt bij het tweede citaat de gelaagdheid van de wand aan. In basis is de gevel een kleed wat los staat van de constructie daarachter. Het vertelt haar eigen verhaal en wekt daarbij de indruk dat het de realiteit is. De waarheid is echter dat de muur opgebouwd is uit puin, en vervolgens afgevoerd wordt met een representatief materiaal.

### Balans

De gevel speelt een spel met symmetrie en zoekt daarbij een nieuwe balans. De plint is zwaar en uit noodzaak geperforeerd. De entree asymmetrisch en enkele kleine openingen voor het nodige licht, zie figuur 2. Bij een nadere bestudering is te zien dat de as van de entree een vierkant maakt met de linkerhoek. De lagen boven de plint hebben een lichtere uitdrukking. Dit door de afstemming tussen kozijn en penant, wat zich op een heldere wijze herhaald.

De plint en de verdiepingen zijn niet op elkaar uitgelijnd. In figuur 2 wordt duidelijk dat de afwijking minimaal is. Toch is er in de eerste laag alles gebaseerd op het halfsteens verband. De tweede en derde laag hebben juist iets afwijkende maten, waardoor de kleine afwijking ontstaat.

<sup>1</sup> Het stichten van een stad door twee dominante assen, de Cardo en Decumanus.

<sup>2</sup> Semper onderscheidde de elementen van de architectuur in de wand, het gewaad en de muur.

<sup>3</sup> Frampton plaatst tektoniek in een historisch en contextueel kader en stelt dat topografie en typologie de tektoniek beïnvloeden.

## Massa

De plint als solide basis, vormgegeven als bankje (figuur 3). Beschut onder het forse overstek van het dak, actief als kroon van de gevel. De vlakke huid is vervolgens onderverdeeld door subtiele lijsten die de oplegging van de vloer suggereren.

*“De huid staat in een delicate verhouding tot de constructie. Deze wordt niet getoond, maar ook niet verhuld. Ze schijnt door, in letterlijke en figuurlijke zin. Het doel is het herinneren aan de constructie, niet het visualiseren ervan.” (Kollhoff, 1997, p. 61)*

In dit gedeelte stelt Kollhoff, vanwege de geïsoleerde opbouw van de wand, dat de constructie slechts doorschijnt tot in de gevel. De twee aspecten staan los van elkaar, en, kan daardoor een afzonderlijk verhaal vertellen. Kollhoff pleit echter voor een samenhang, waardoor er een bepaalde geloofwaardigheid ontstaat. Dit is exact wat plaatsvindt bij Palazzo Antinori<sup>4</sup>. De lijsten zijn slechts een verbeelding van de constructie. Ze zijn ook doelmatig, en dienen als basement voor de volgende laag, basis voor de gevelopening, en borstwering (figuur 6.1) gezien de daadwerkelijke vloerconstructie lager ligt dan de lijst.

## Hiërarchie

*“Dit impliceert een ambachtelijke hiërarchie in de constructie van het gebouw van het ruwe naar het precieze, waarbij elk constructief element en elk materiaal verwerkt wordt op een manier, die overeenkomt met zijn eigenschappen.” (Kollhoff, 1997, p. 64)*

Met deze woorden reageert Kollhoff op het Barcelona Paviljoen van Mies (van der Rohe). Kollhoff zegt dat, ondanks de losse aaneenschakeling van ruimten, Mies op zoek was naar een solide gebouw. Hierdoor maakte hij onderscheid in materialen, en koos voor hiërarchie in metaal, steen en stuc.

<sup>4</sup> Het verschijnsel van gevellijst als suggestieve constructie komt vaker voor in het palazzo type, en lijkt daarmee een constante, doordachte oplossing voor het stapelen van lagen en het creëren van gevelopeningen.

<sup>5</sup> Bij andere palazzi is er vaak een duidelijke dieptewerking in de stenen gevel, ook wel ‘Rustica’ genoemd. Dit had een imponerende functie. Dit mist in Palazzo Antinori, maar de fortificatie vindt haar weg door de afwisseling in massa en verband.

De hiërarchie is ook bij Palazzo Antinori aanwezig, het zij in een andere vorm, zie figuur 4. In de gevel is er, ondanks de geringe plasticiteit, veel variatie te vinden in de compositie van stenen. Dit maakt dat er binnen één materiaal een rangorde ontstaat. Dat aspect maakt de gevel interessant.

De begane grond uitgevoerd in een halfsteens verband als fortificatie<sup>5</sup>. De verdiepingen worden gevormd door kozijn en penant. De penant is in een vast verband vormgegeven. De boogconstructies verbeelden een heldere krachtenafdracht. De entree is dominant in het massieve vlak en wordt bijgestaan door een spitsboog. Tussen de bogen in de verdiepingen is het verband een accent en is er een kleine nuance tussen de tweede en derde bouwlaag. Tussen de bogen en lijst wordt de gevel met een wildverband opgevuld. Diversiteit in stenen door lengte of hoogte.

De versieringen aan de gevel zoeken een logische plek. Het familiewapen prijkt in het hart van de gevel. Door de positie wordt het zicht op de gevel gedramatiseerd: men kijkt iets omhoog en wordt gevangen door de gevel met het uitkragende dak.

Secundaire accessoires, de houders en hangers naast de kozijnen, zijn bevestigd in de voeg. De objecten steken iets uit en dienden als vlaggenhouder of kandelaar.

## Vervoegen

In de hedendaagse praktijk is de voeg er om overgangen te maken tussen (verschillende) materialen, en om te voorzien in tolerantie.

De palazzi zijn vaak beeldhouwwerken, massieve stenen worden geschaafd zodat er schijnvoegen ontstaan. Dit om te ontsnappen aan de grootsheid van de gevel, en het terug te brengen tot begrijpelijke verhoudingen.

De voeg van Palazzo Antinori is, ook vanwege de weinige diepte van de gevel, erg belangrijk. Bijzonder aan de voeg is dat de voeg ook in

de negge van het kozijn zit, zie figuur 5 en 6.2. Dit maakt van de voeg een werkelijke verbinder tussen wand en opening.

*“Naden en voegen ontstaan bij het samenbrengen en verbinden van losse delen, zoals de naden in een kledingstuk of de voegen in het metselwerk.”*  
(Wingender, 2017, p. 84)

Ook Wingender schrijft over de kwestie van het voegen. Vaak blijft het detail van ‘de voeg’ tweedimensionaal. Uit het detail van figuur 6.2 is op te merken dat dit ook driedimensionaal kan, en daarmee een zuivere vervoeging tussen twee materialen maakt. In de moderne tijd kan dit detail vertaald worden tot een andere lijst om het kozijn. Een betonnen kader bijvoorbeeld.

### Indruk

De kracht van het begrip tektoniek is de verscheidenheid aan esthetiek. Voor mij is het begrip hiërarchie een vondst wat me intrigeerde aan dit gebouw, maar wat me ook interesseert. Het kan een ontwerp een gelaagde betekenis geven, zonder al te veel materialen, een zekere zuiverheid wat het Palazzo Antinori dan ook uitstraalt. De focus lag op de positie van Kollhoff, al waren er ook voldoende aanknopingspunten bij de opvatting van Frampton, gezien de positie van het palazzo in de stad en directe omgeving. Deze wisselwerking, tussen de massa van Kollhoff en de positionering van Frampton in plaats en tijd lijkt mij een stevige basis voor de tektoniek.

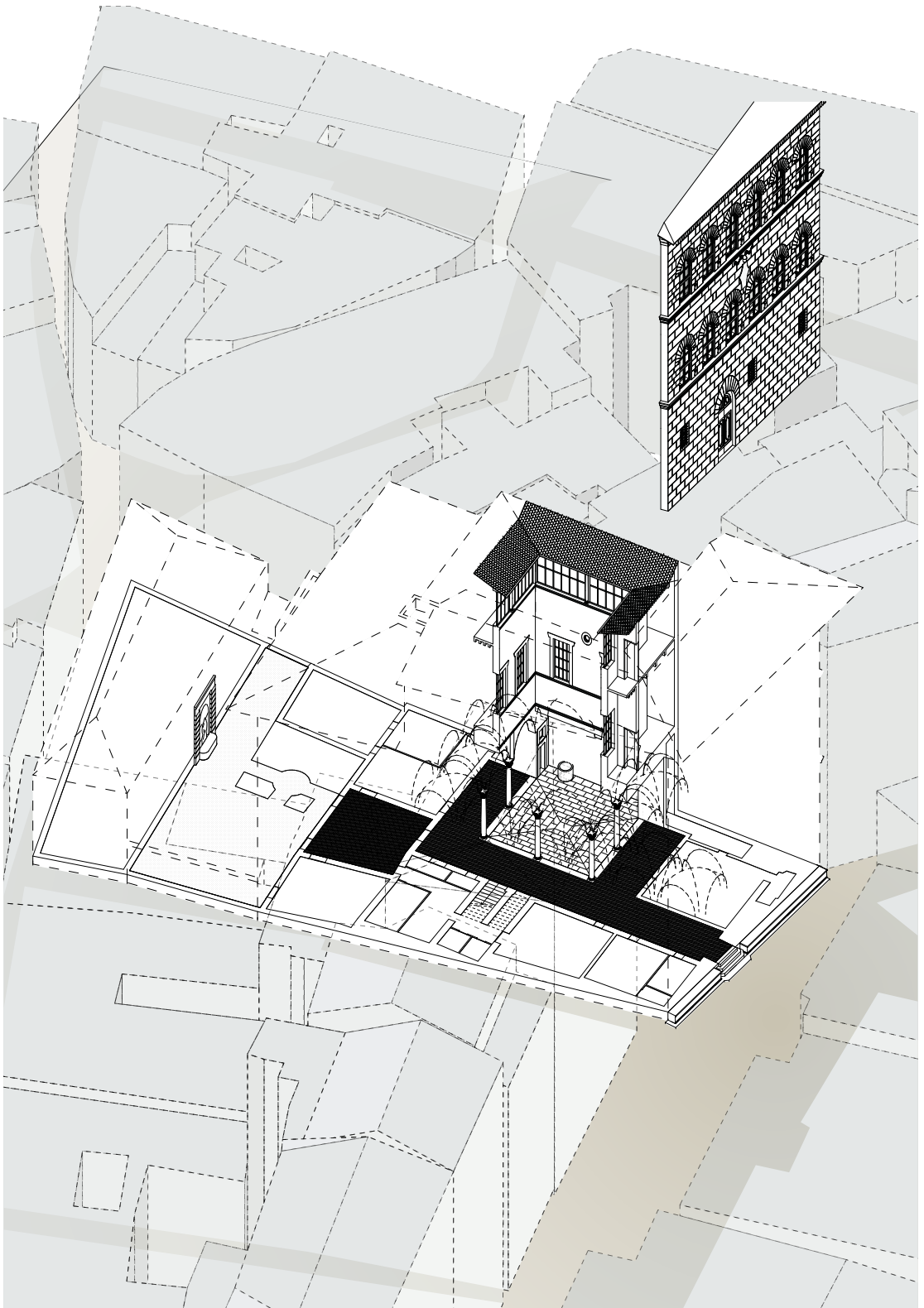
### Bibliografie

Frampton, K. (2001). *Studies in Tectonic Culture*. Mit Press Ltd.

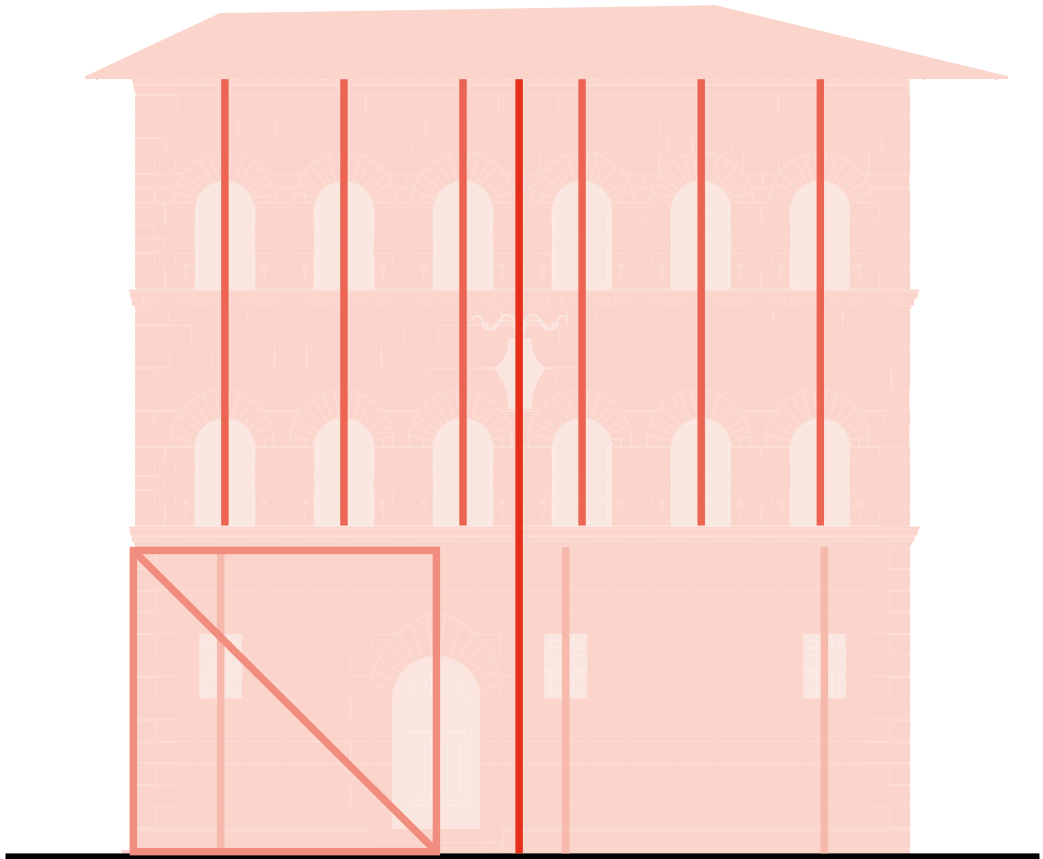
Kollhoff, H. (1997). De mythe van de constructie en het architectonische. *Oase*, 56-65.

Moravanszky, A. (2017). *Metaphorism*. Birkhauser.

Wingender, J. (2017). Het spel van voegen. *Post Piraeus*, 83-91.

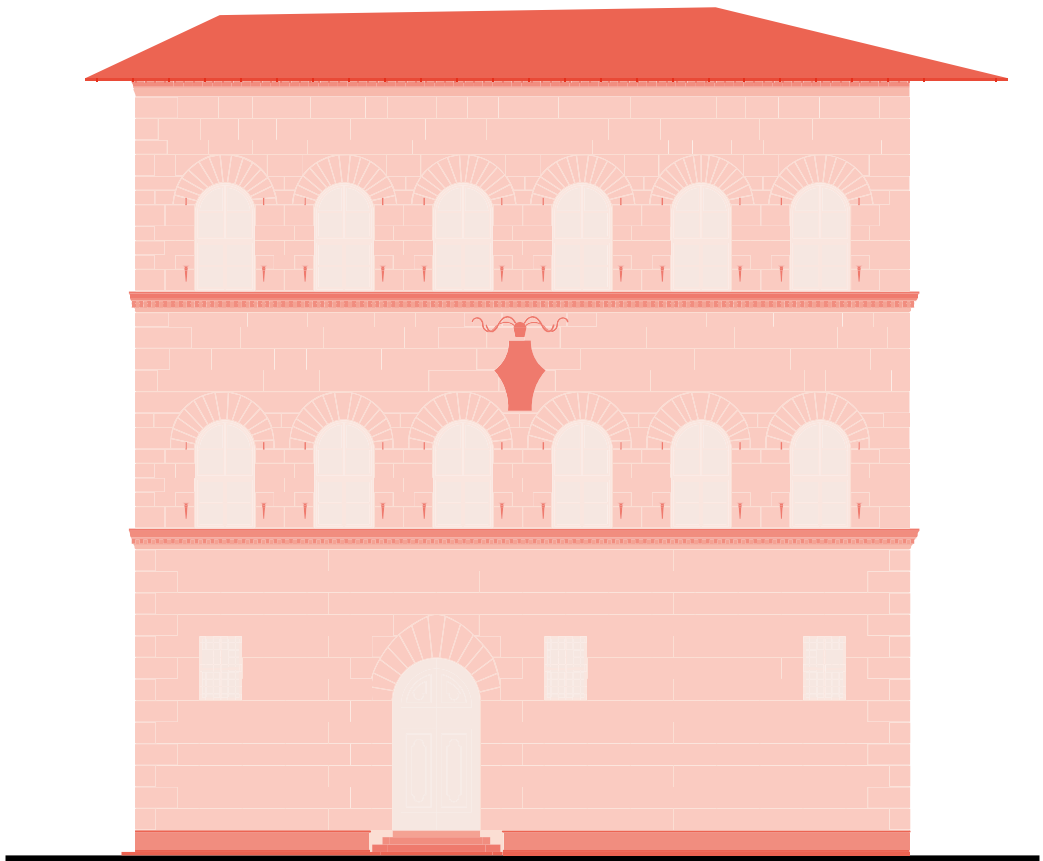


*Figuur 1: Sequentie van entree tot binnentuin*

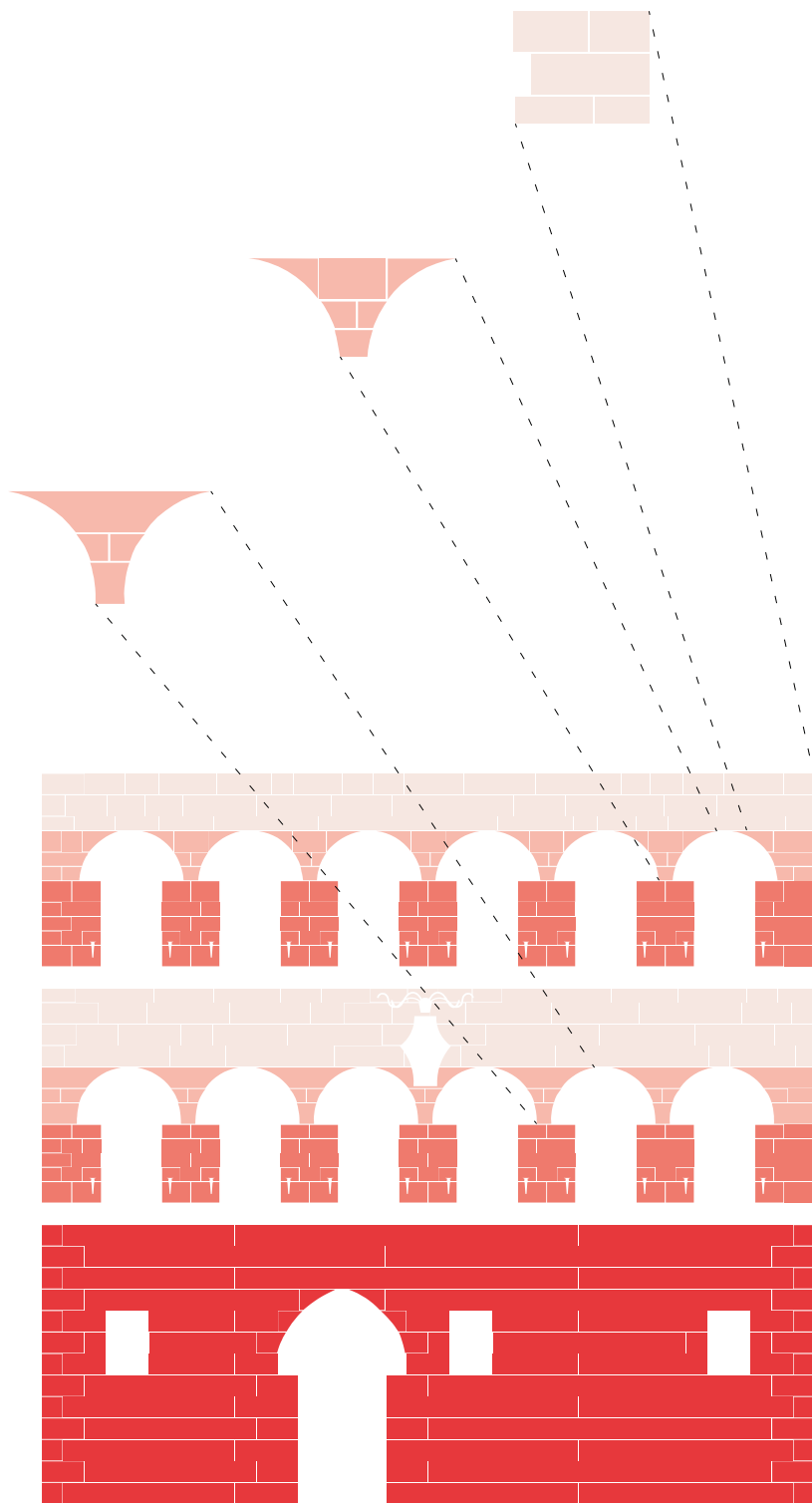


*Figuur 2: (a) Symmetrie*

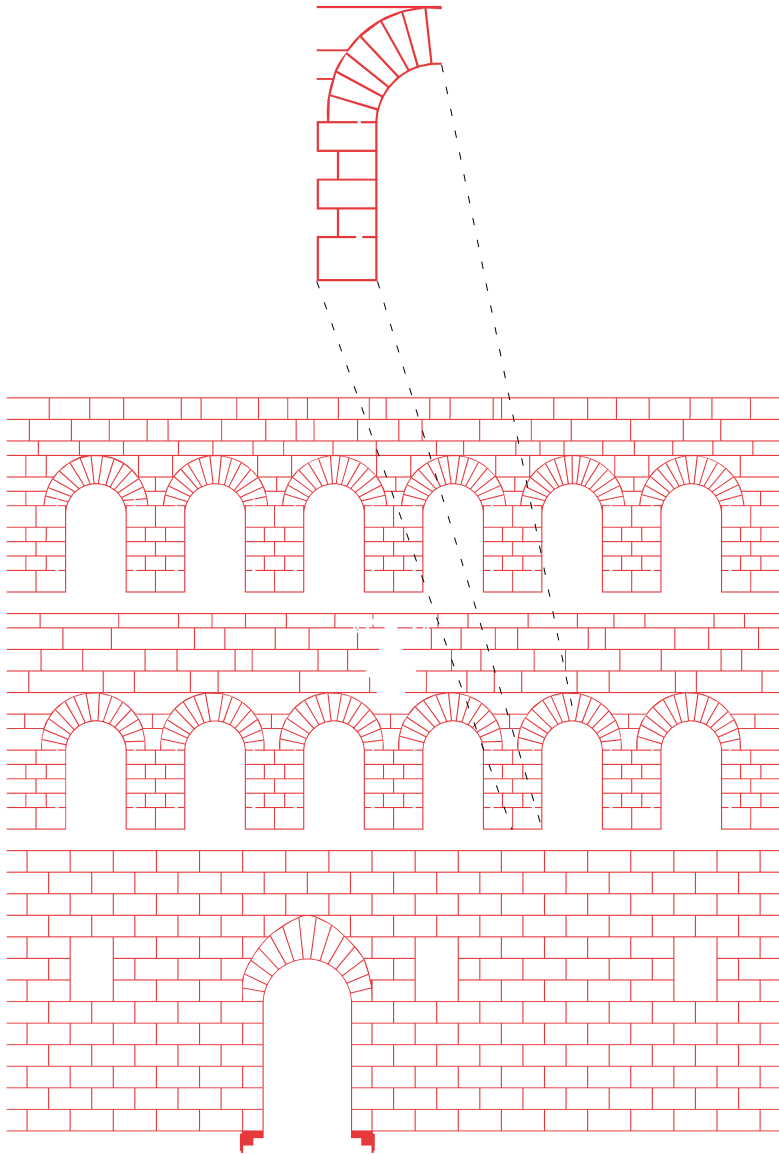




*Figuur 3: Plasticiteit van de gevel*



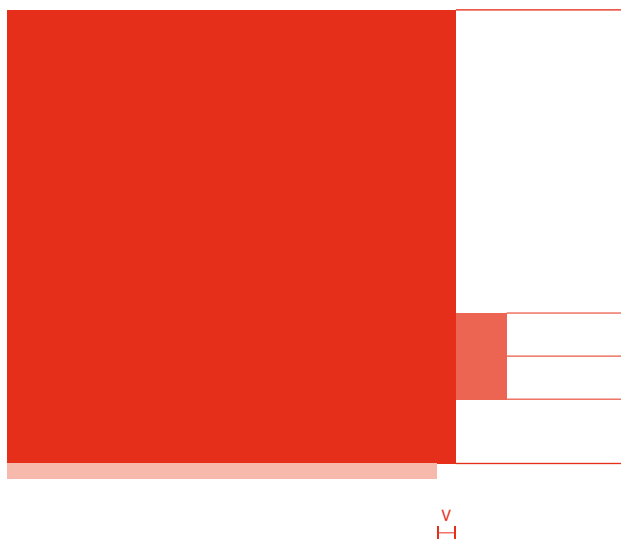
*Figuur 4: Hiërarchie in plint, penant, tussenlid en invulling*



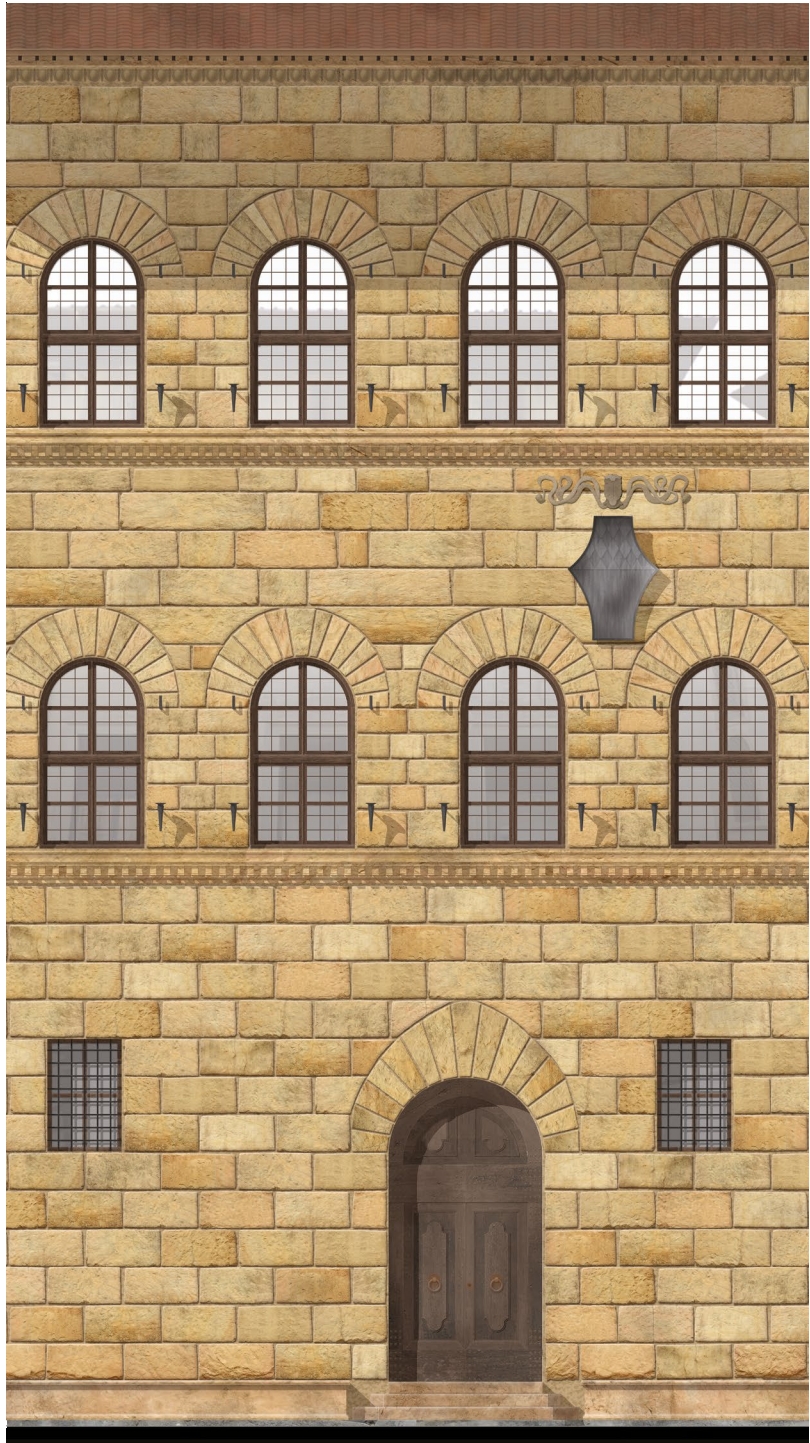
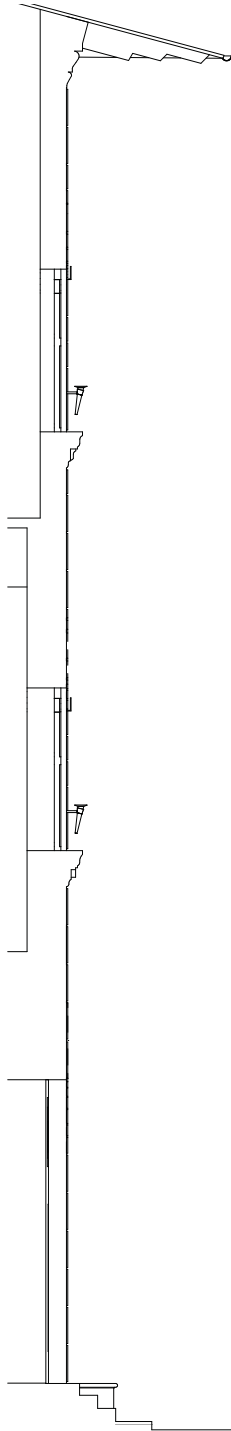
*Figuur 5: Esthetiek van de voeg*



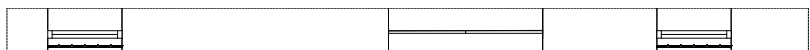
*Figuur 6.1: Detail lijst, borstwering en constructie*



*Figuur 6.2: Detail voeg als verbindend object*

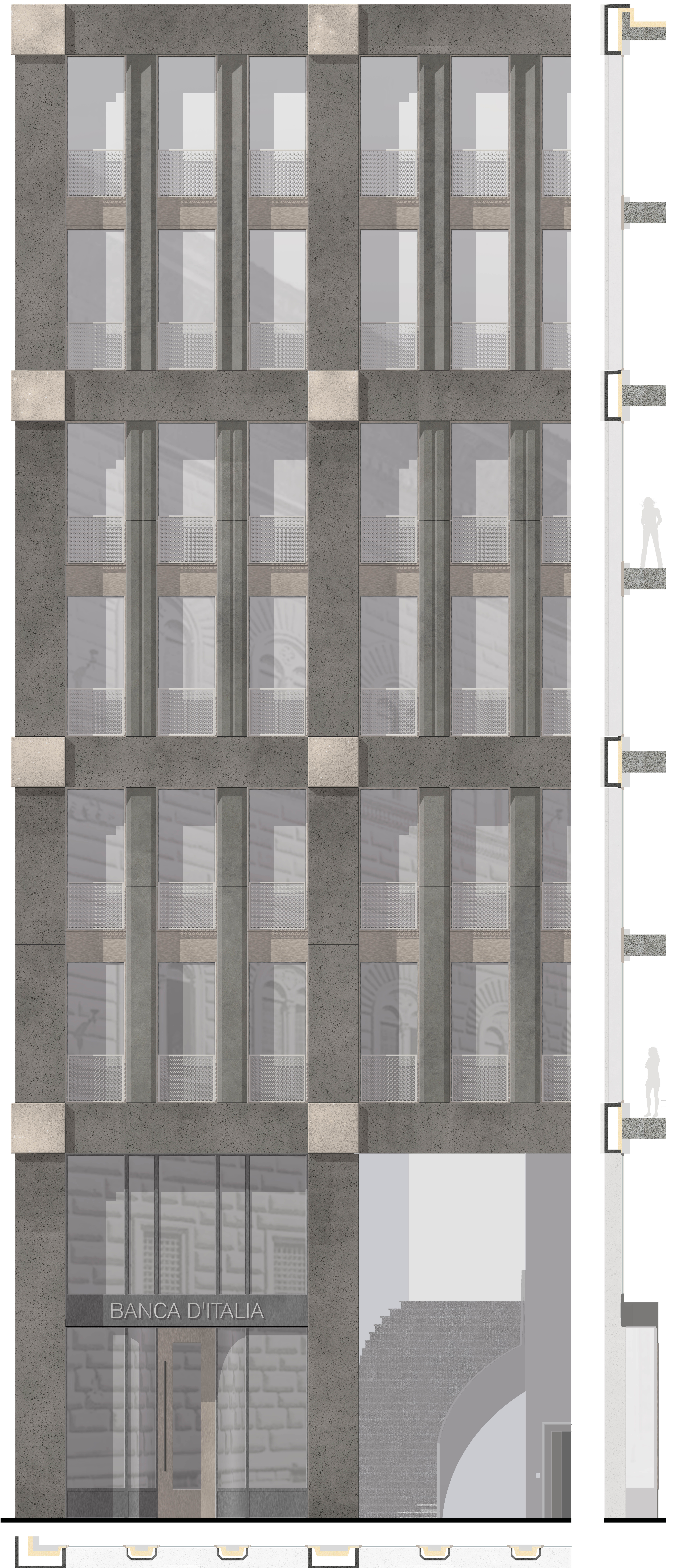


**Rob Damen**  
Tektoniek  
Palazzo Antinori, Florence, 1461  
1:20 Close-up



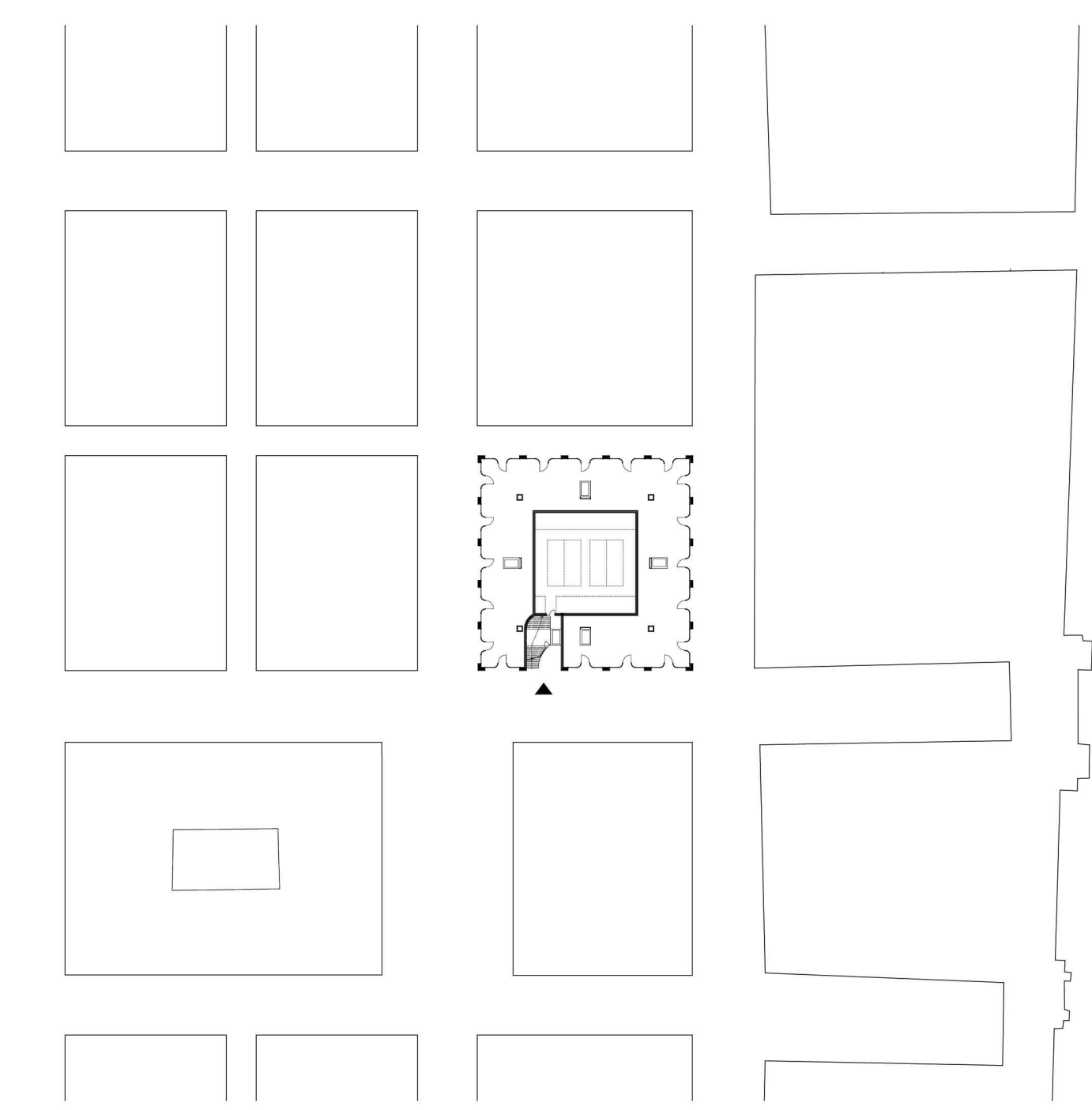
*Figuur 7: Render gevel t.b.v. analyse*

HYRARCHY - TEKTONIEK - ROB DAMEN  
A DRESS IS NOT STRONG ENOUGH

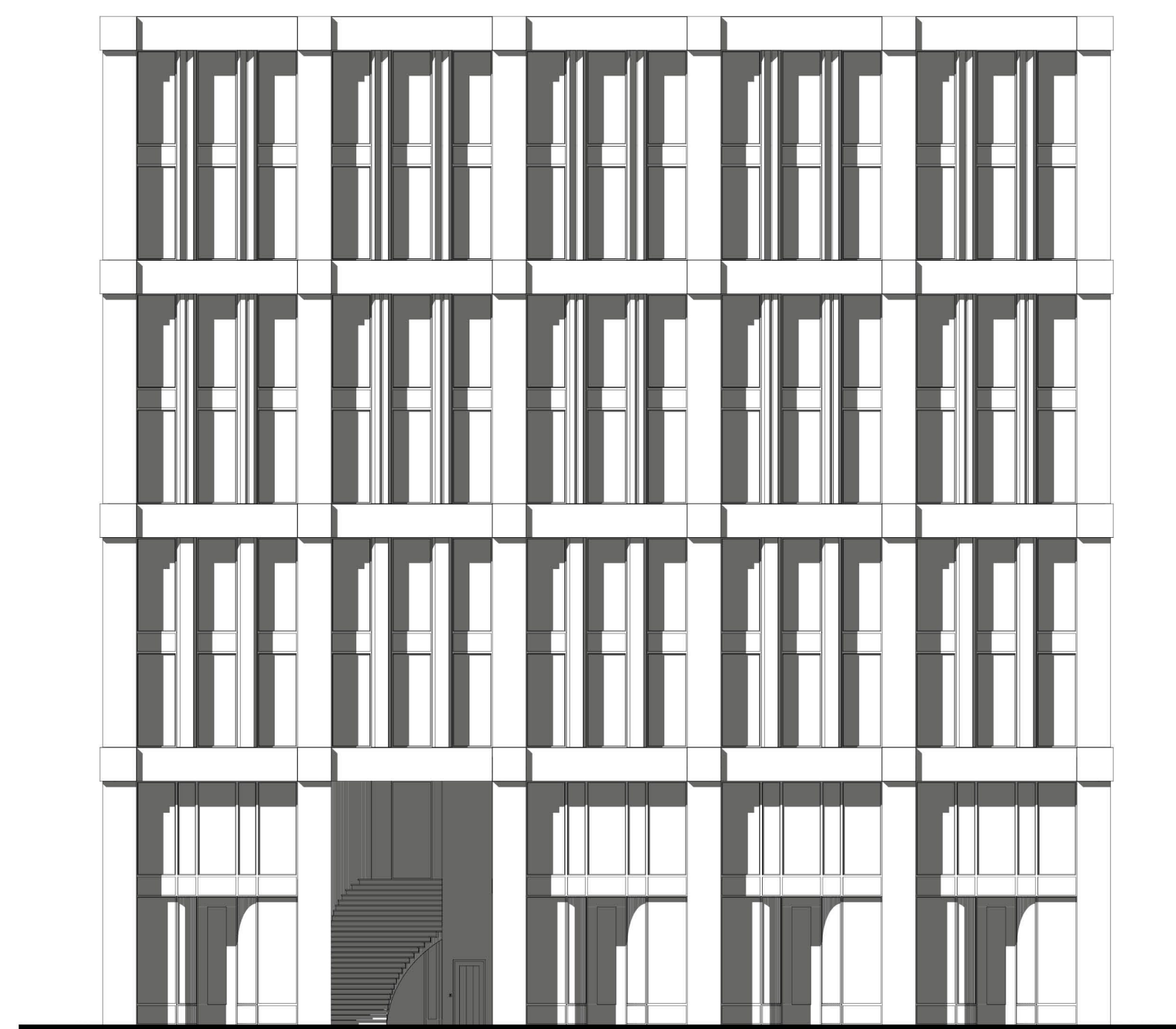


# HYRARCHY - TEKTONIEK - ROB DAMEN

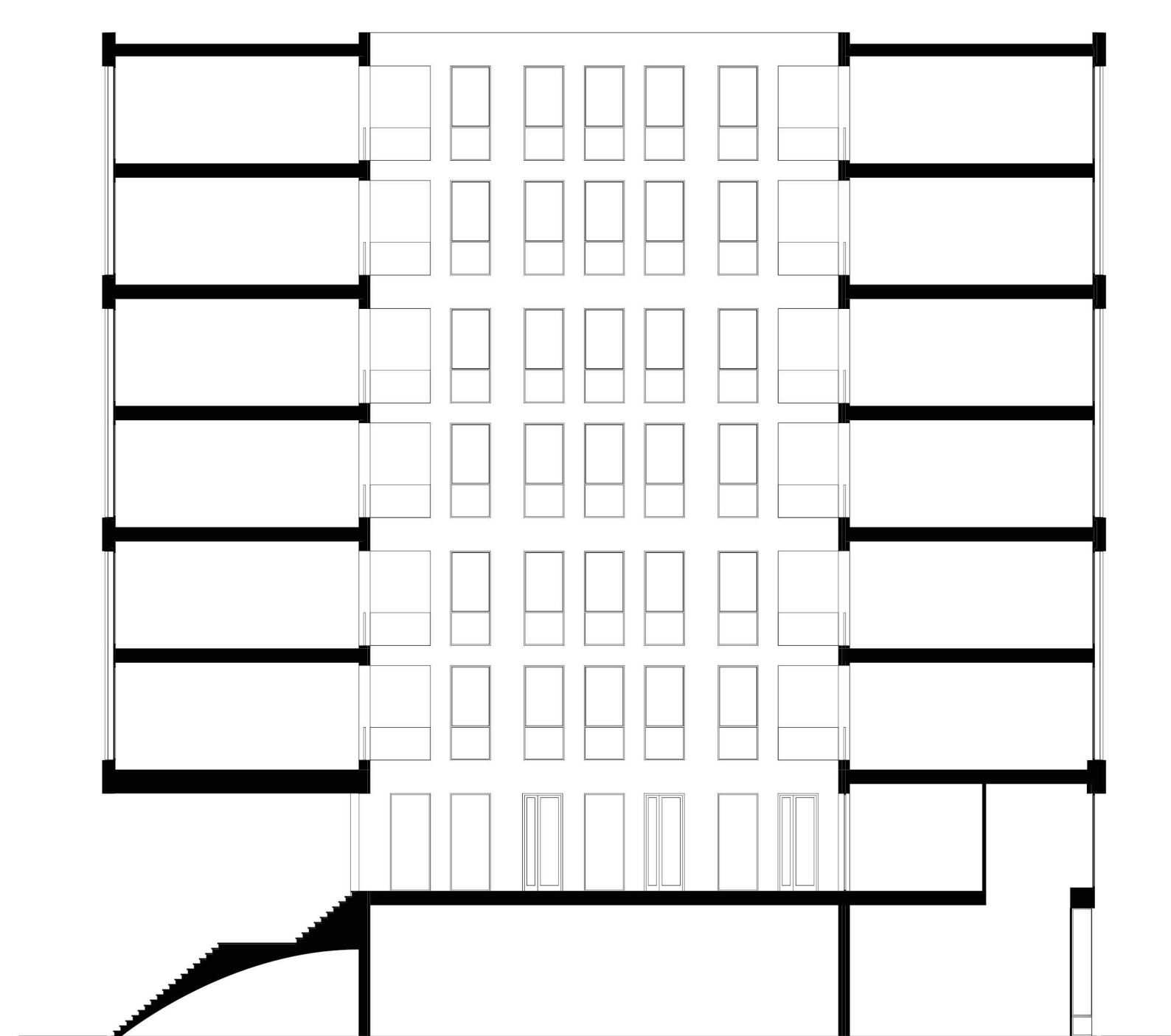
A DRESS IS NOT STRONG ENOUGH



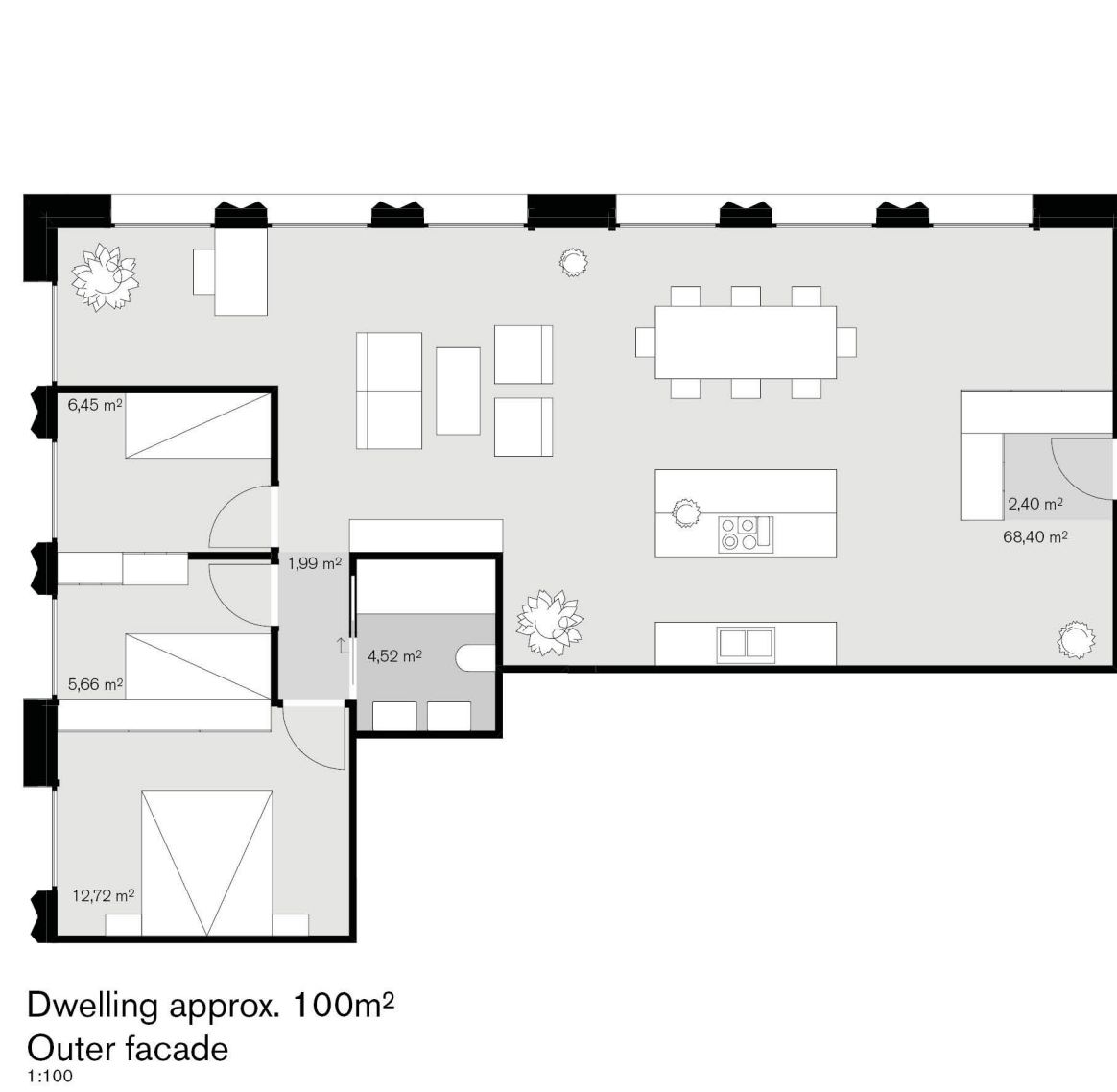
Site  
1:500



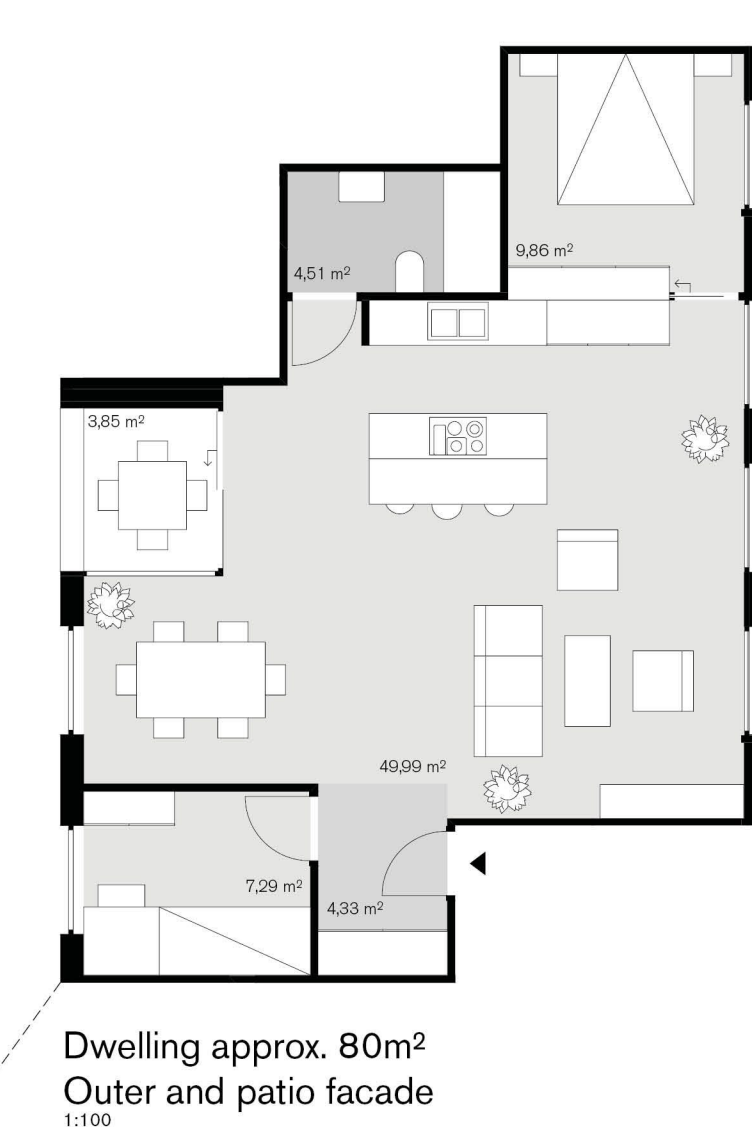
Front facade  
1:200



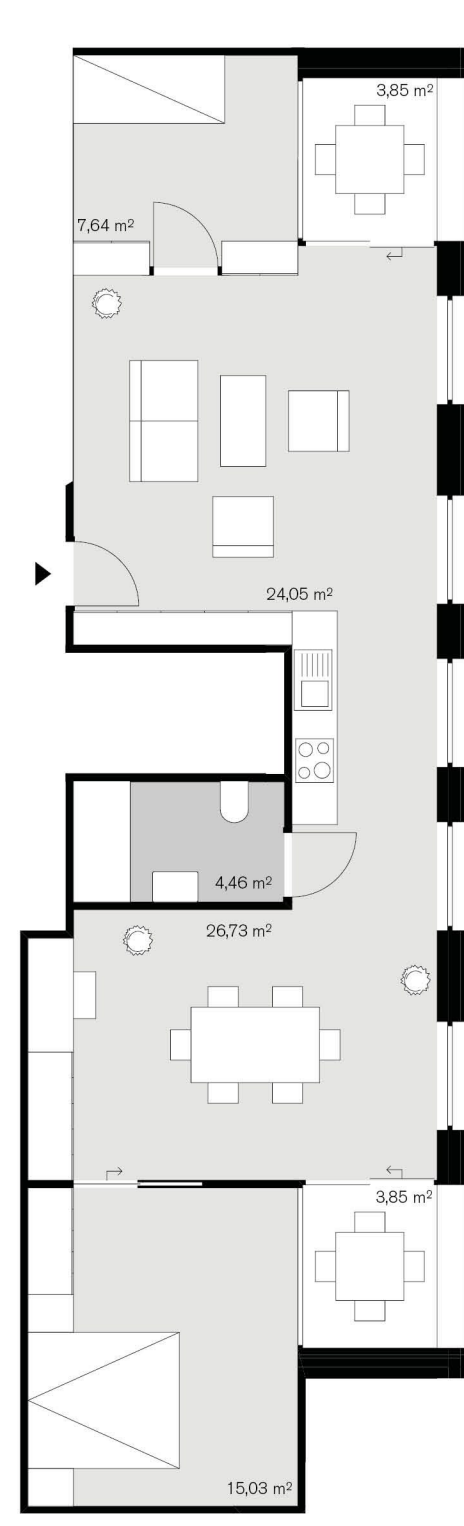
Section  
1:300



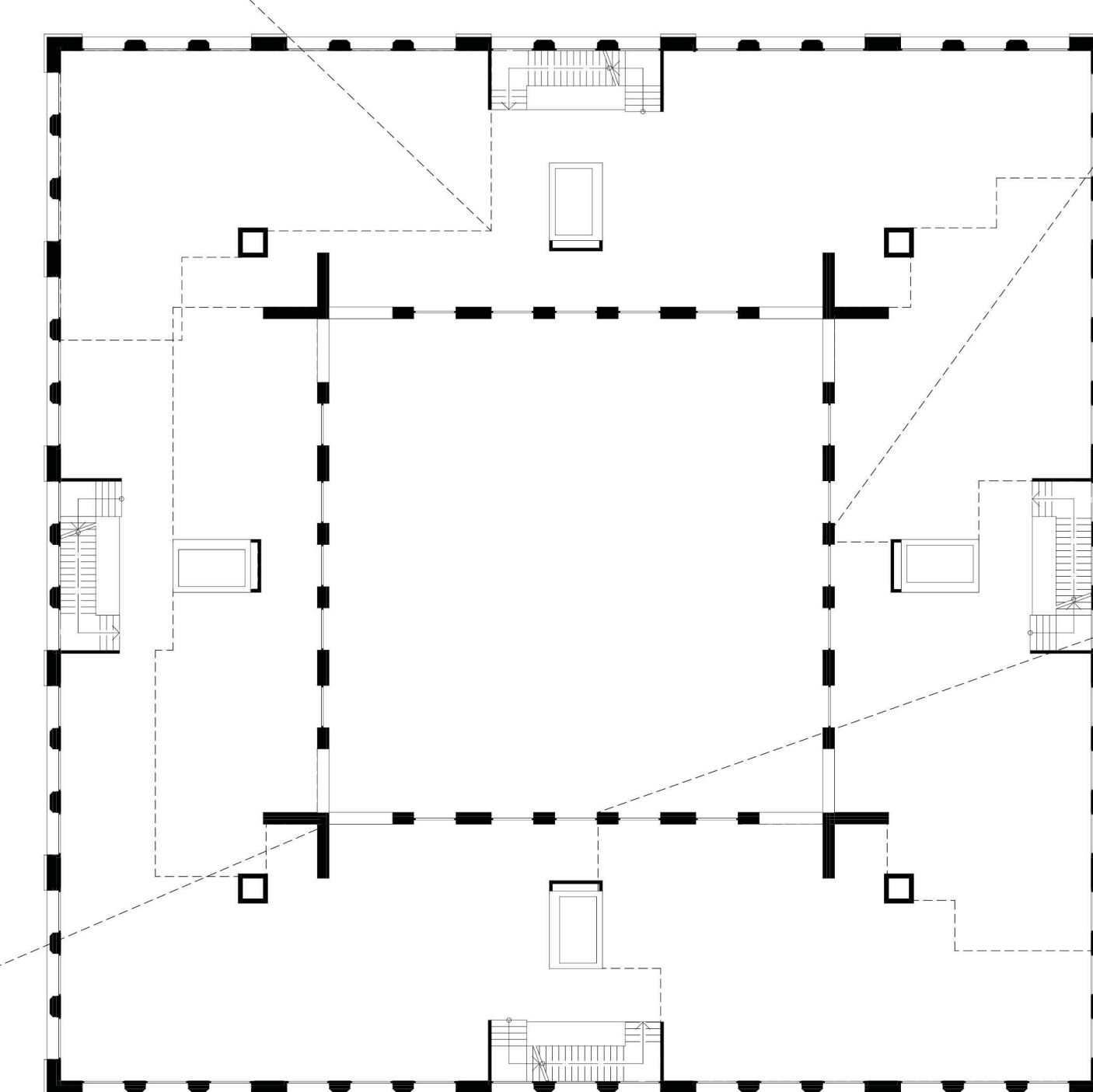
Dwelling approx. 100m<sup>2</sup>  
Outer facade  
1:100



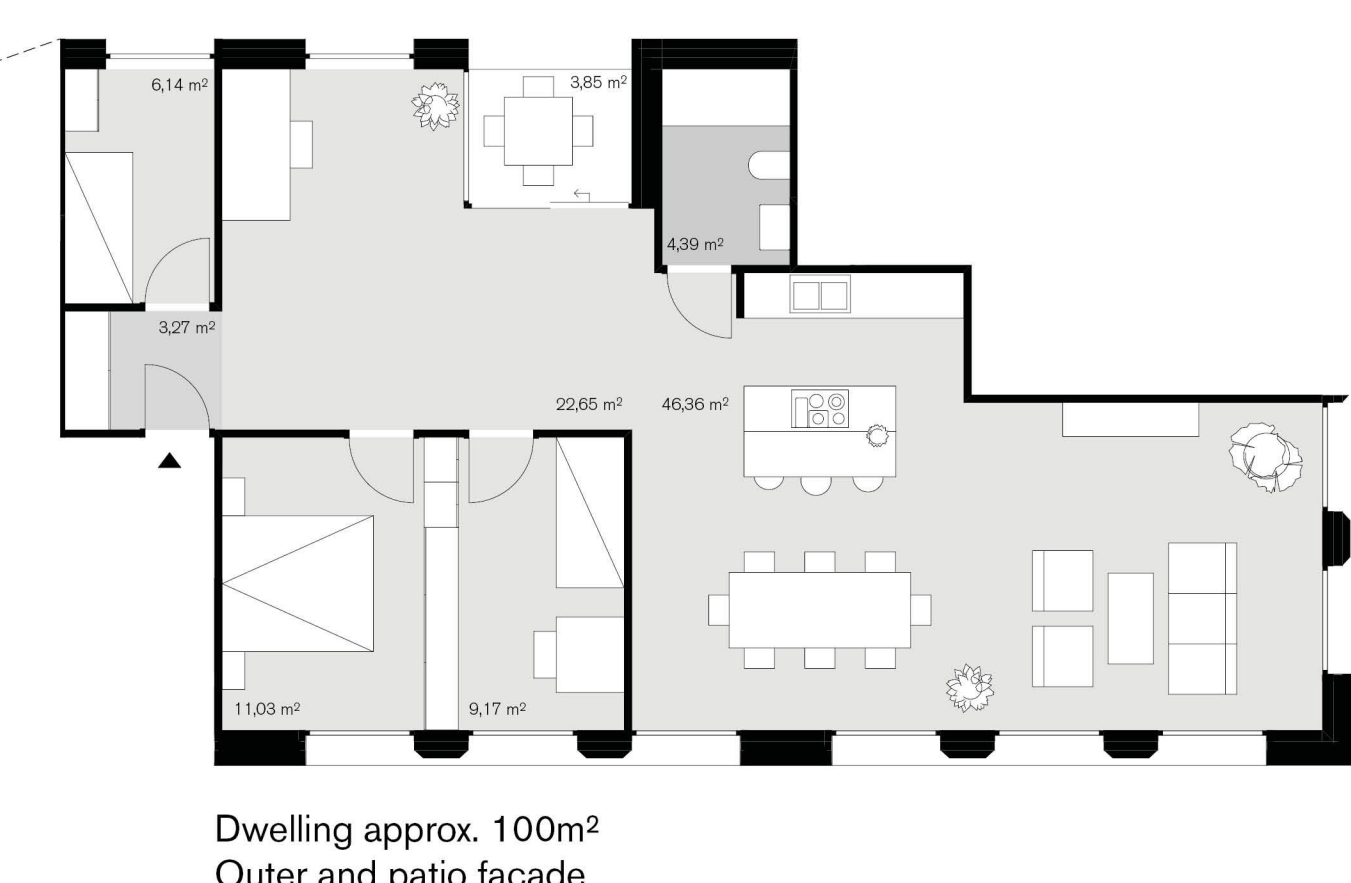
Dwelling approx. 80m<sup>2</sup>  
Outer and patio facade  
1:100



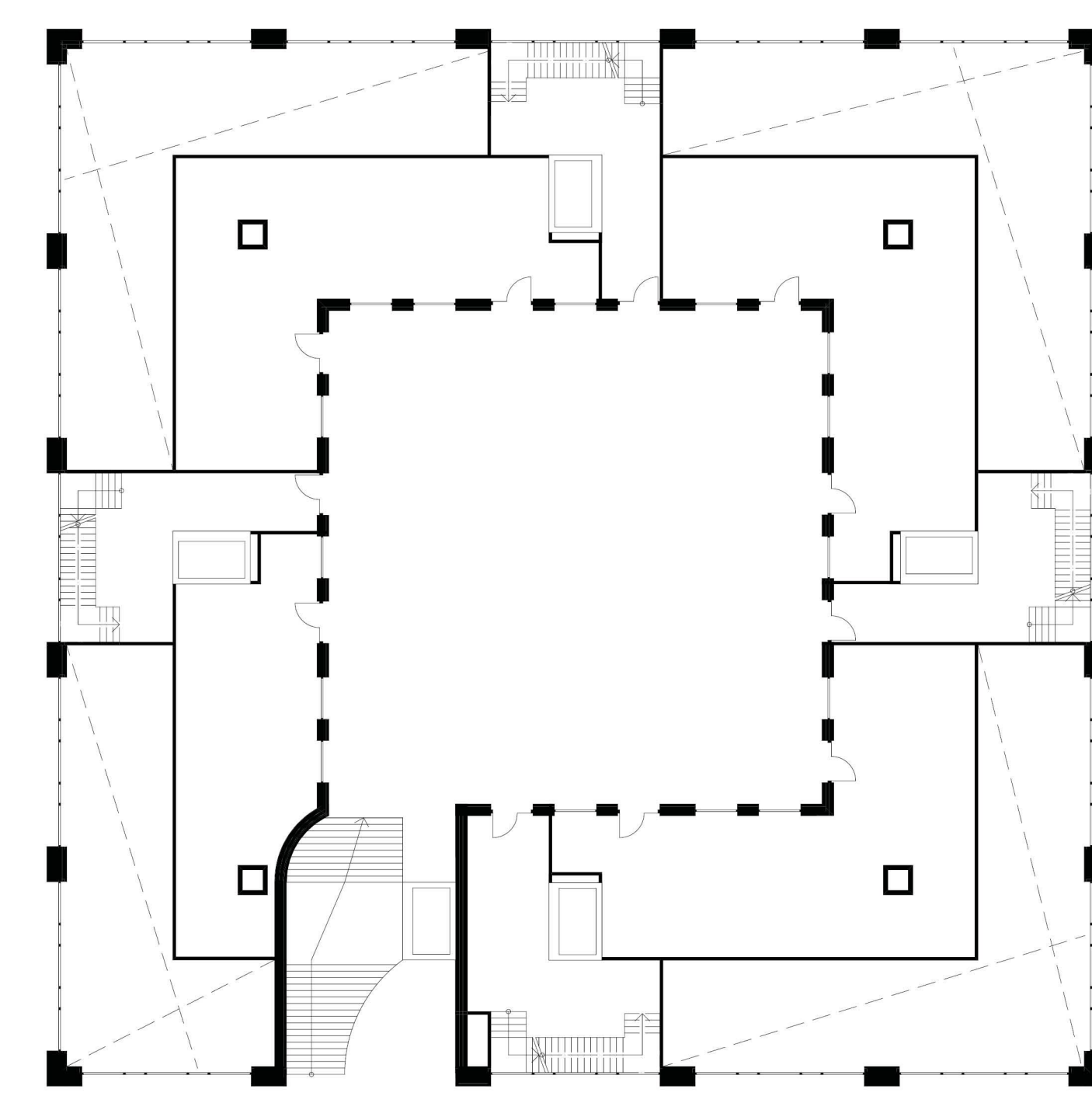
Dwelling approx. 80m<sup>2</sup>  
Patio facade  
1:100



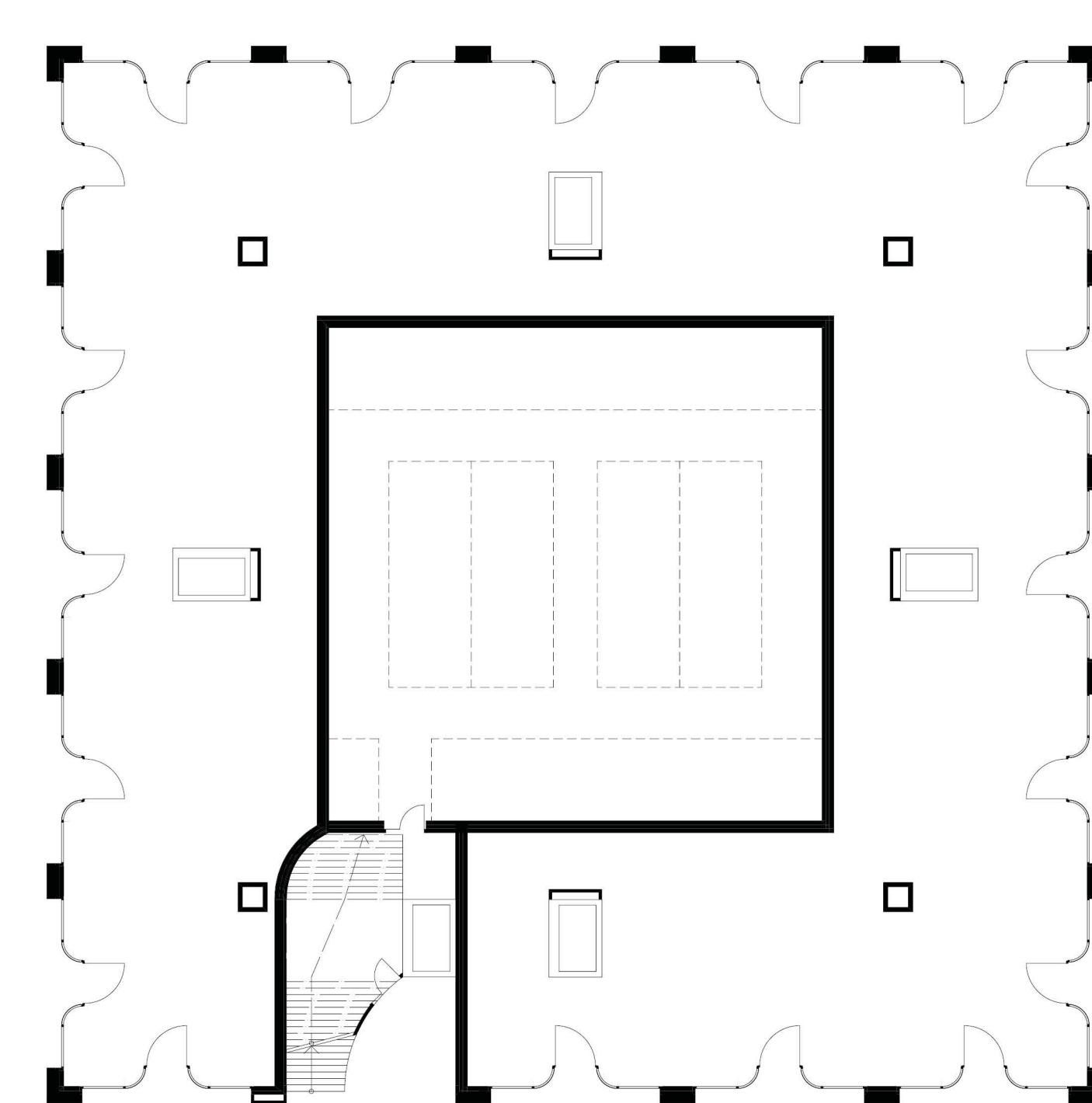
2.7 Residential  
1:200



Dwelling approx. 100m<sup>2</sup>  
Outer and patio facade  
1:100



1 Small office  
1:200



0 Retail and storage  
1:200