

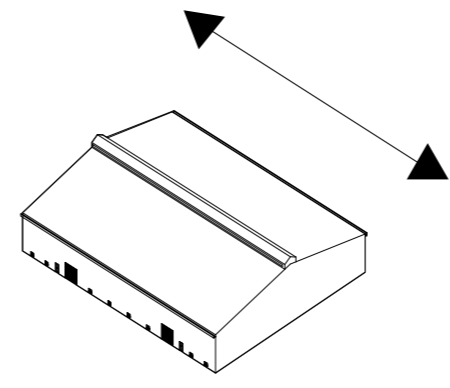
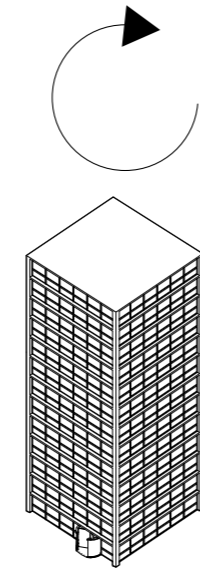
# COÖPERATIEF LEEUWARDEN

Student: David Sonntag  
 Nummer 0960623  
 Studio: Hoopvol Leeuwarden  
 Jaar: 2018

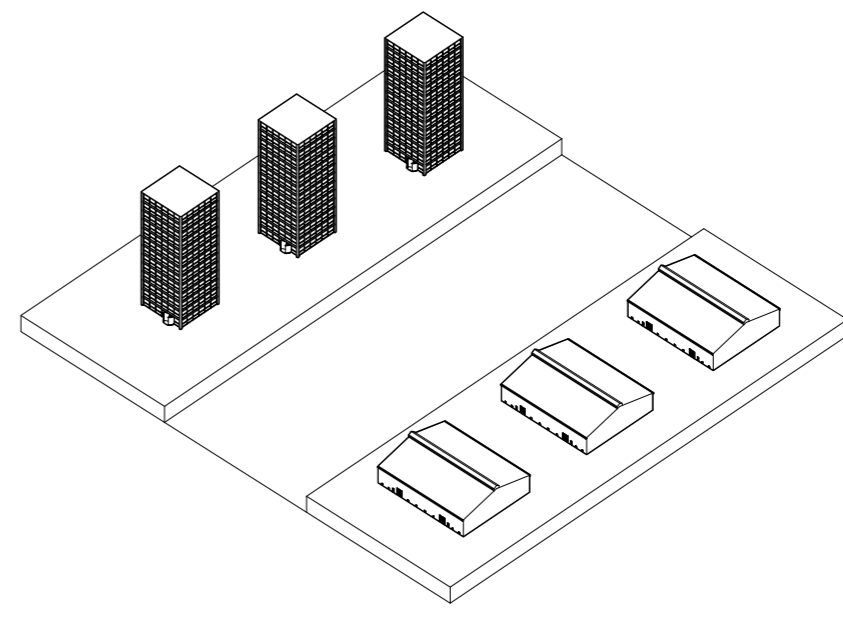
## Kennis & Industrie IN de stad!

Op een expositie zoals 'Places of Hope' krijg je de indruk hoeveel ambitie en visie er is voor onze toekomst. Deze ambitie is ook voelbaar in Leeuwarden door het Culturele Hoofdstad evenement. Jammer genoeg blijven veel van deze visies vaker op papier. Je kunt er over lezen, maar je kunt het niet werkelijk ervaren.

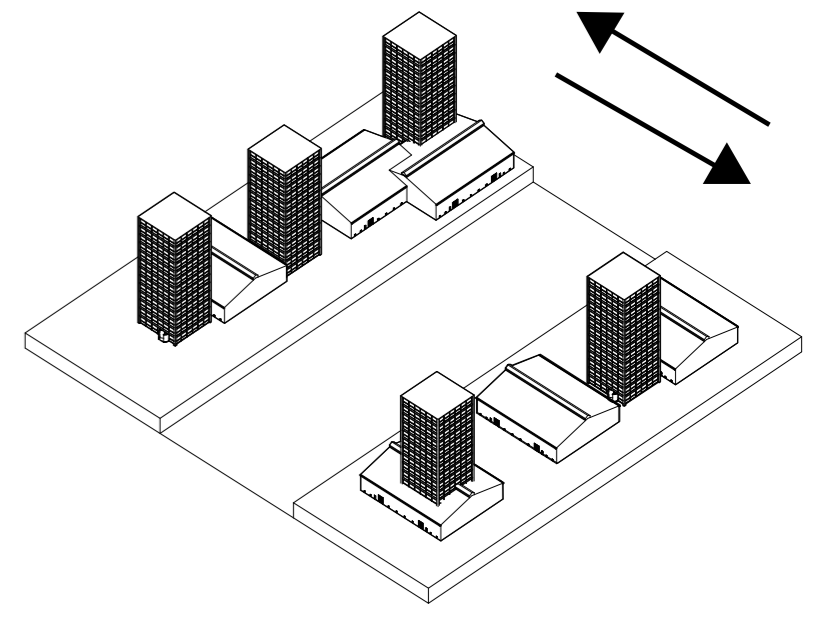
Leeuwarden mist een plek waar deze ideeën en visies uitgevoerd kunnen worden. Er is een kennispark aanwezig, maar de lokale industrie wordt er niet in grote mate bij betrokken. De stad heeft een plek nodig waar prototypes gemaakt en getest kunnen worden, op wat voor schaal dan ook. Dit gebeurt op een dynamische locatie die zodanig ontworpen is dat lokale kennis en lokale industrie op een nauw en laagdrempelig niveau samen kunnen werken. Hierdoor wordt het ook aantrekkelijker voor lokale kennis en industrie om naar Leeuwarden te komen of te blijven.



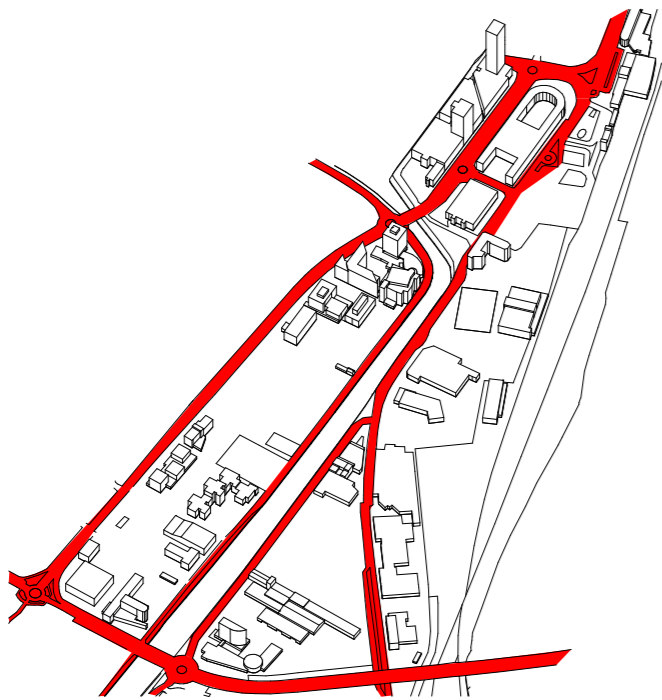
Op de projectlocatie is momenteel een hele duidelijke scheiding tussen functies. Kantoorgebouwen zijn in zichzelf gesloten, terwijl de loodsen wel contact hebben met de omliggende context.



Deze duidelijke scheiding zorgt voor een rare situatie in het gebied, er gebeurt niet veel.



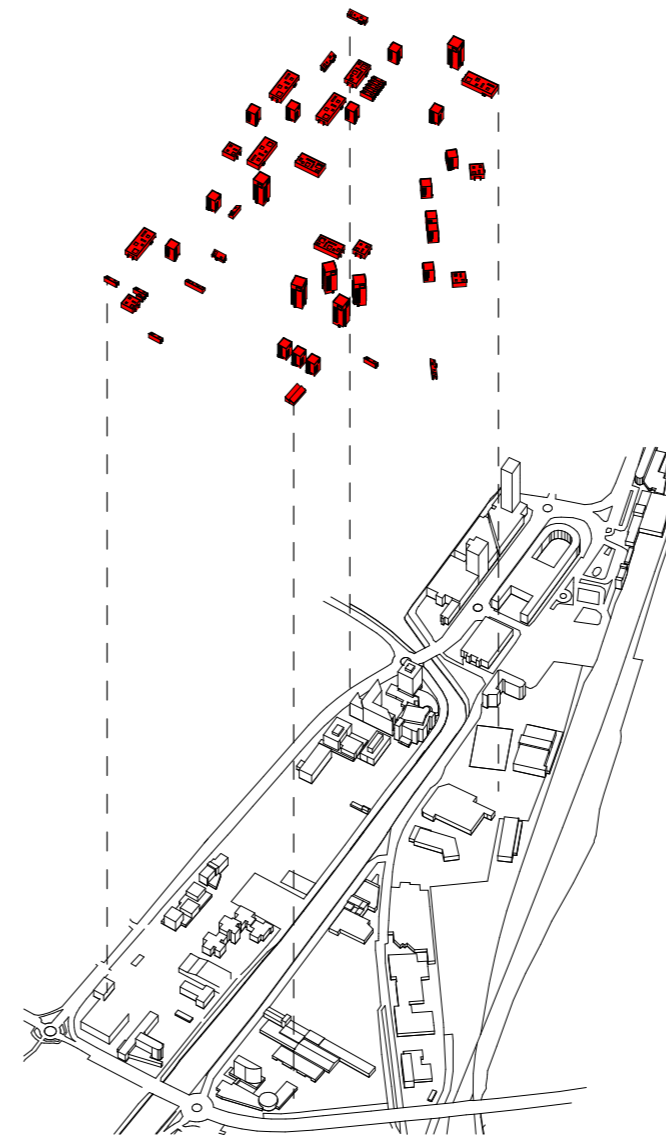
Door de kantoor structuur en de industrie structuur met elkaar te mengen verspreid je de functies ook. Hierdoor ontstaat er een bepaalde dynamiek. Dit gebeurt met nieuwe typologieën gebaseerd op eigenschappen van de loodsen en kantoorgebouwen.



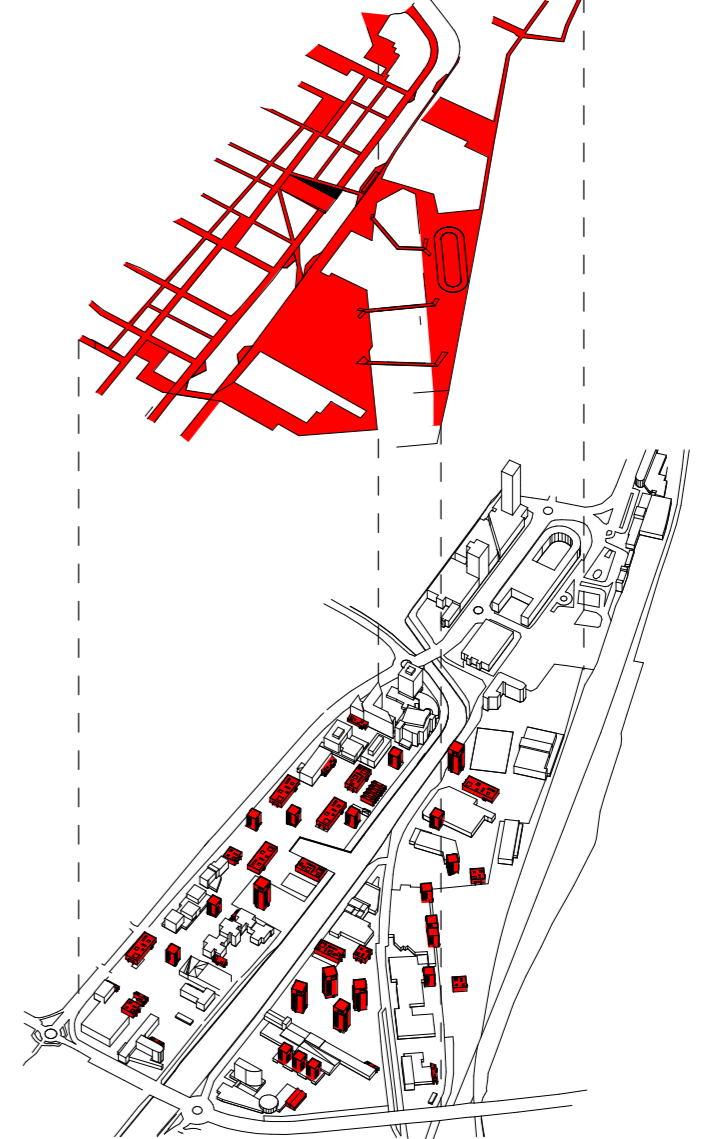
De projectlocatie is erg goed ontsloten door primaire en secundaire netwerken. Dit zorgt voor een uitstekende bereikbaarheid maar tegelijkertijd ook voor fragmentatie.



De twee structuren, kantoor en industrieel, zijn erg duidelijk van elkaar gescheiden. De structuren zijn makkelijk af te lezen en ook te ervaren. Maar door de functionele scheiding en ook de grote ruimtes ertussen wordt het gevoel van fragmentatie sterker.



Door deze twee functies met elkaar te mengen in het gebied ontstaat er dynamiek. De nieuwe massa's gaan zich vestigen in de bestaande structuur van het gebied. Gebouwen kunnen op en naast bestaande bebouwing komen, maar kunnen ook vrijstaand zijn. De huidige functies in het gebied verdwijnen niet.

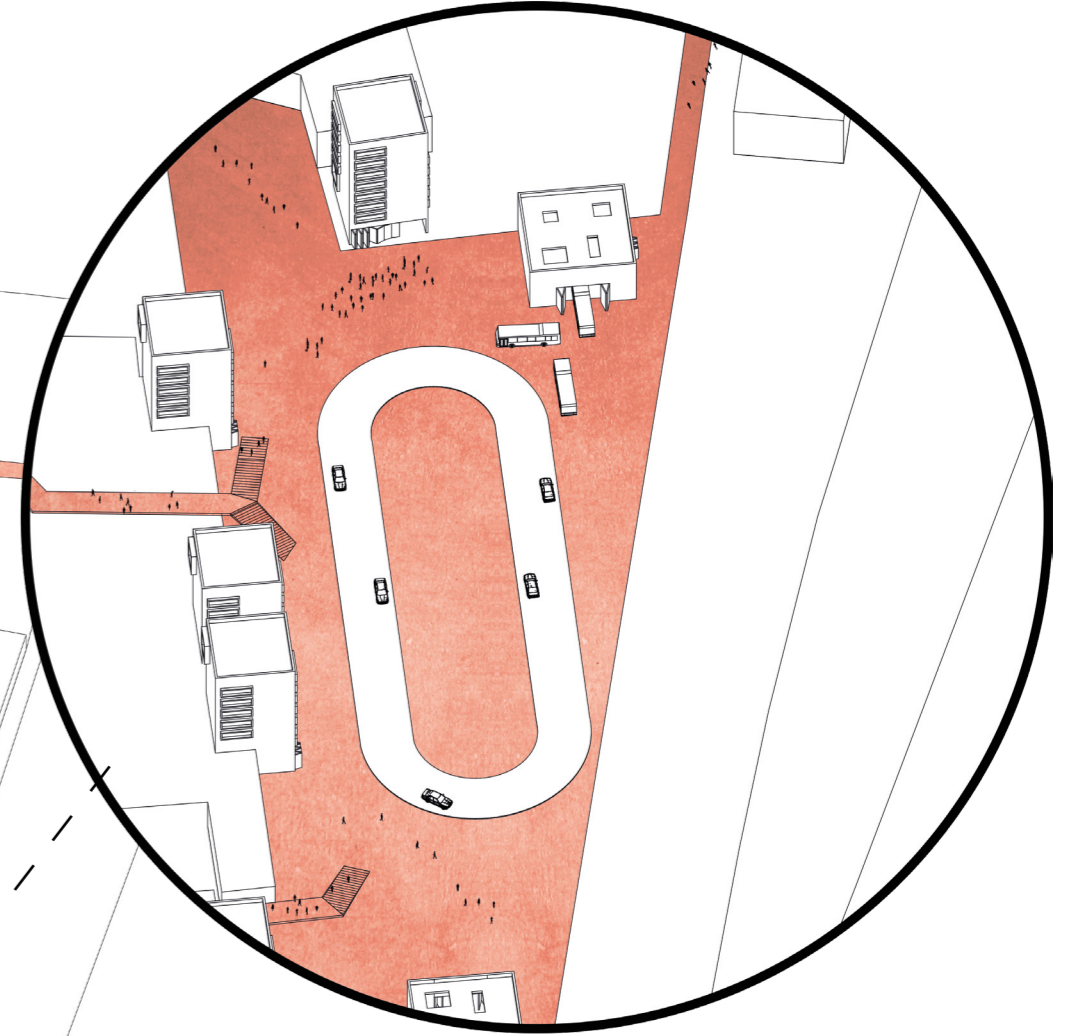


Deze nieuwe interventies in het gebied worden met elkaar verbonden door een netwerk van openbare ruimtes. Tussen het raamwerk van dit netwerk zijn testvelden gevestigd.

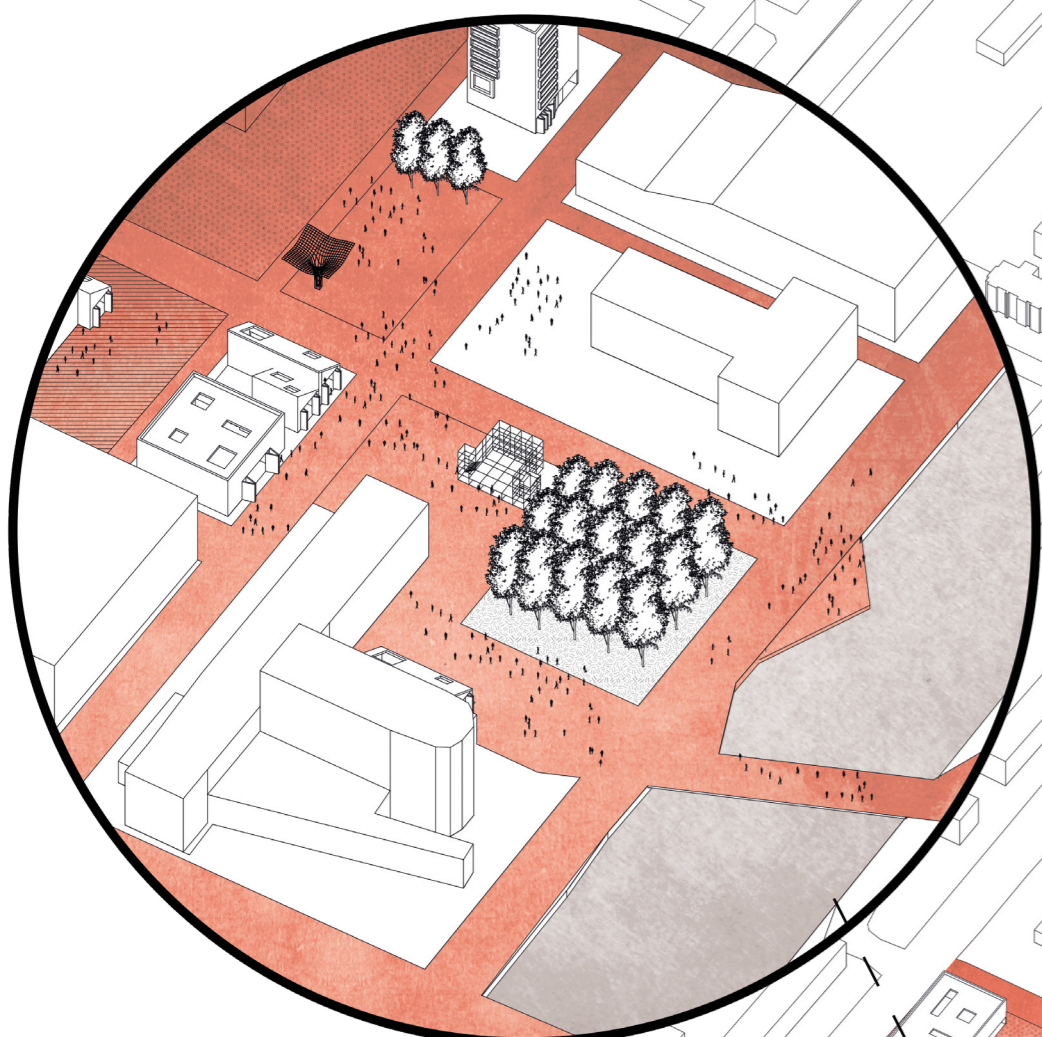
Ruimte voor het testen van kleine of grote ruimtelijke objecten.



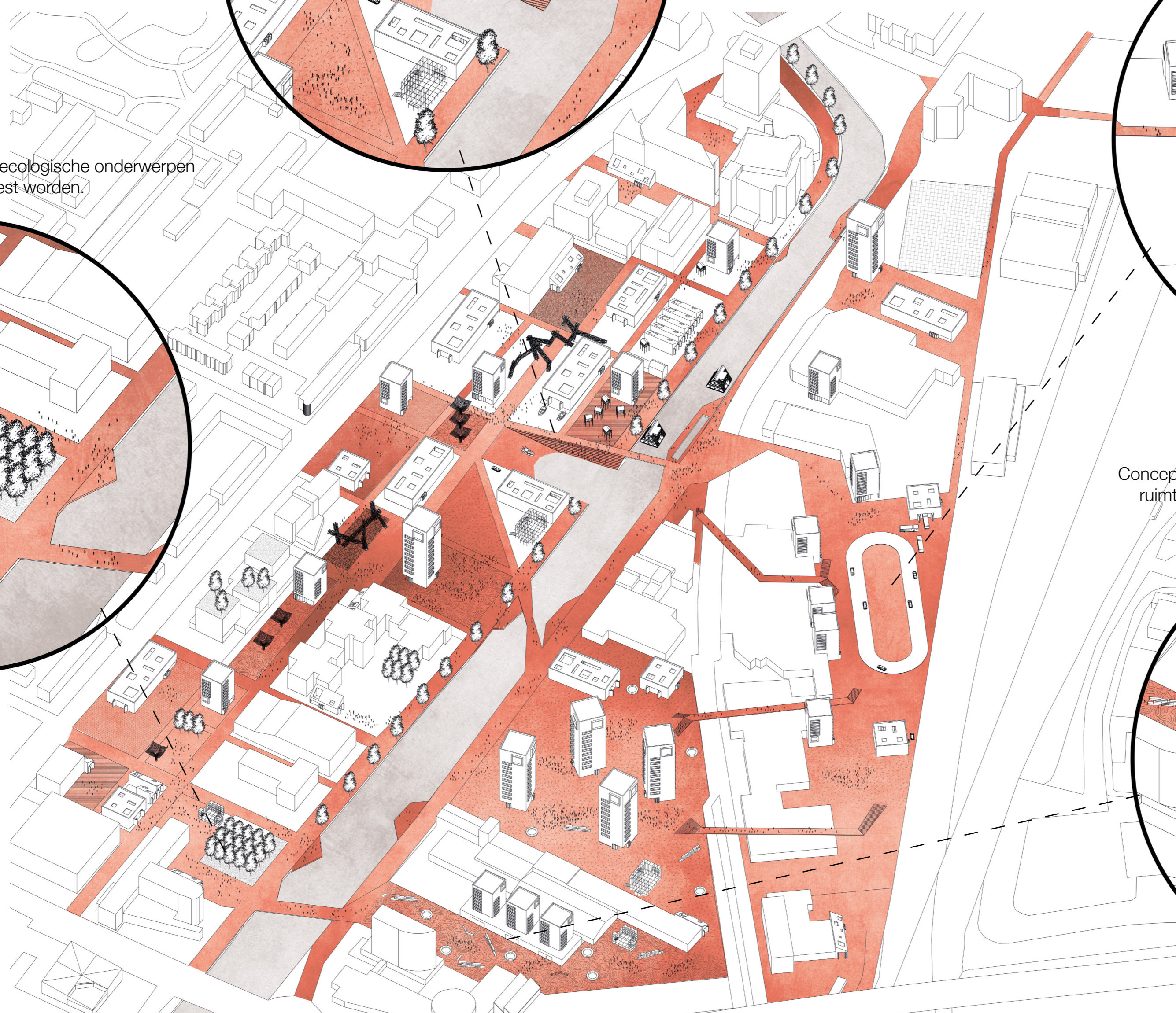
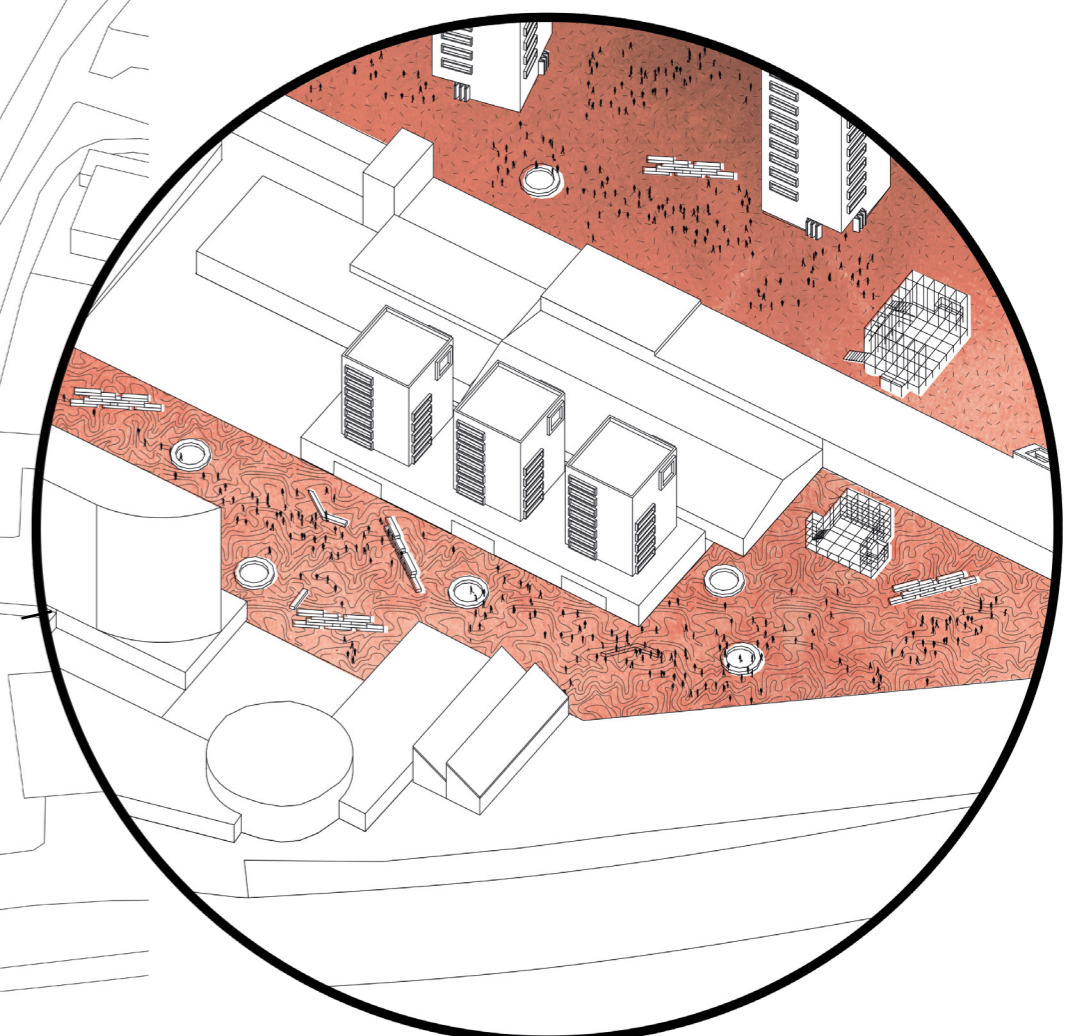
Het testen van voertuigen op alternatieve brandstoffen.



Experimentele bosbouw of andere ecologische onderwerpen kunnen hier ook getest worden.



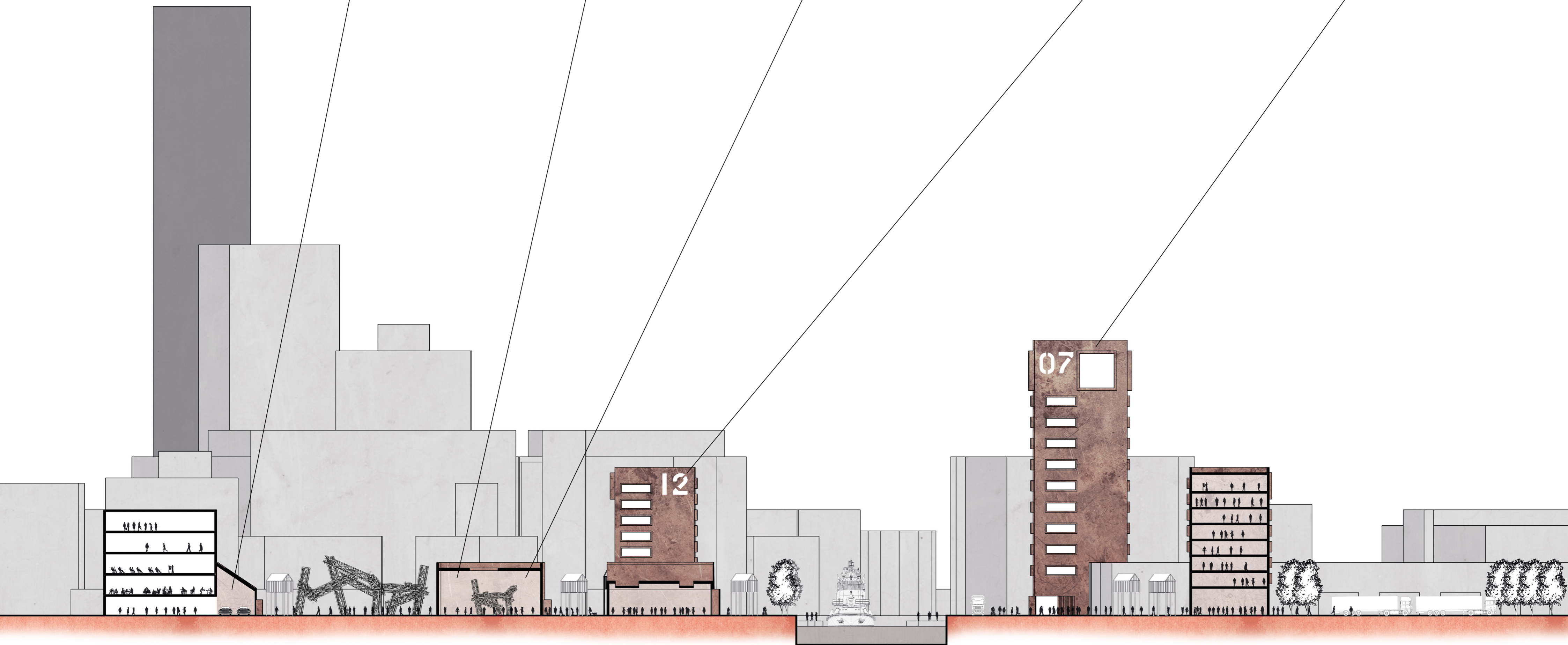
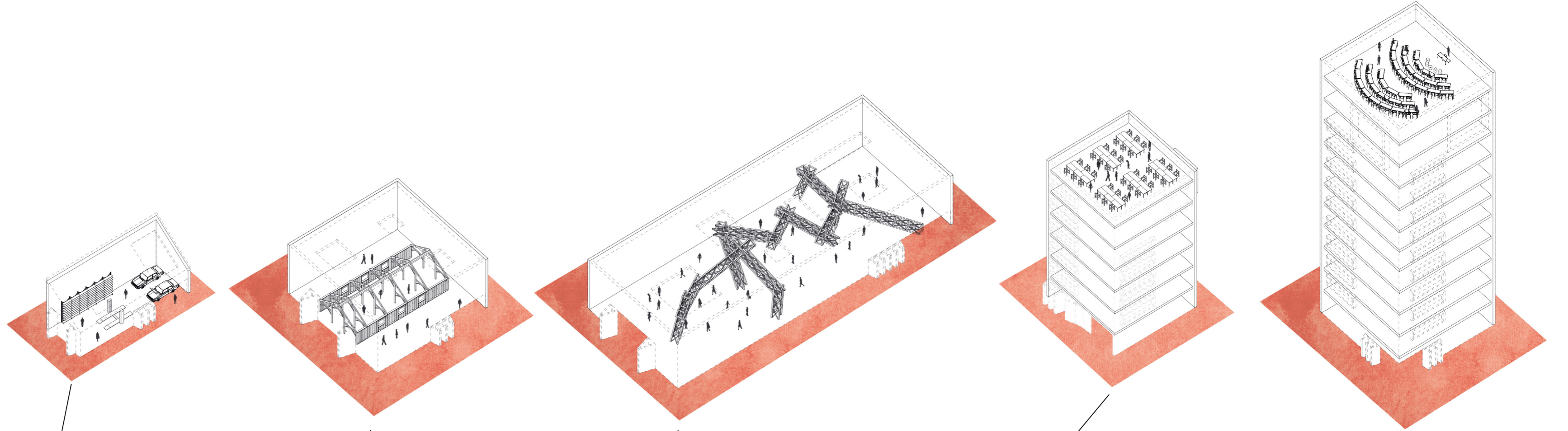
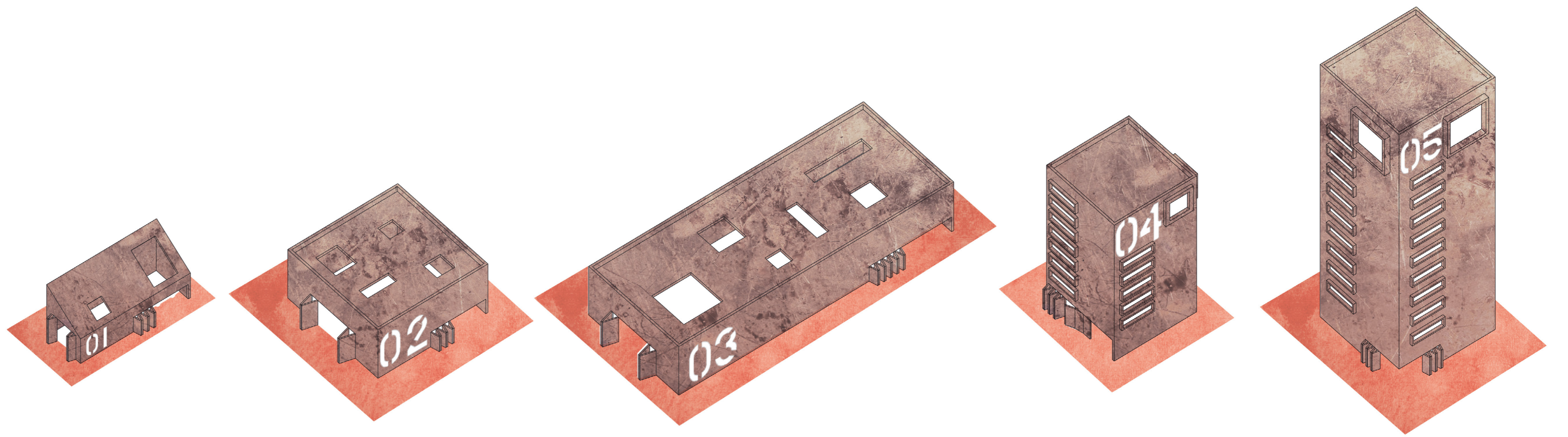
Conceptueel meubilair of een compleet plan voor een openbare ruimte kunnen door het publiek ervaren en getest worden.



Een heldere uitstraling.

De nieuwe types komen in verschillende vormen, maten en ook functies. Het kleinste type is een kleine loods die ook als een aanbouw kan dienen bij een bestaand gebouw. Ook zijn er twee grotere loodsen die vrijstaand zijn. De grotere gebouwen hebben een zogenaamde kennis-functie. Hier kunnen bedrijven of instanties zich in vestigen die ontwerpend of onderzoekend te werk gaan.

Alle gebouwen zijn makkelijk te herkennen door het Cortenstaal dat als bekleding wordt gebruikt. Ook zijn op de gebouwen grote witte cijfers gemarkeerd, wat het zoeken en oriënteren gemakkelijker maakt.



8:00, het gebied loopt langzaam vol.



14:00, er wordt volop gewerkt en getest.



23:00, objecten blijven staan. Hier en daar wordt er nageborreld.