

## **RELEVO PARADISO**

door philip de klerk

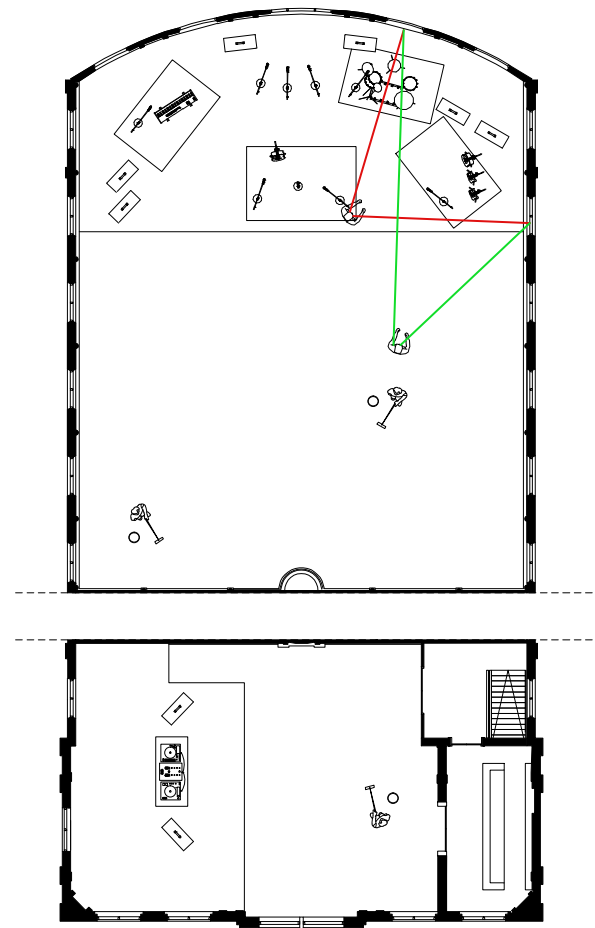
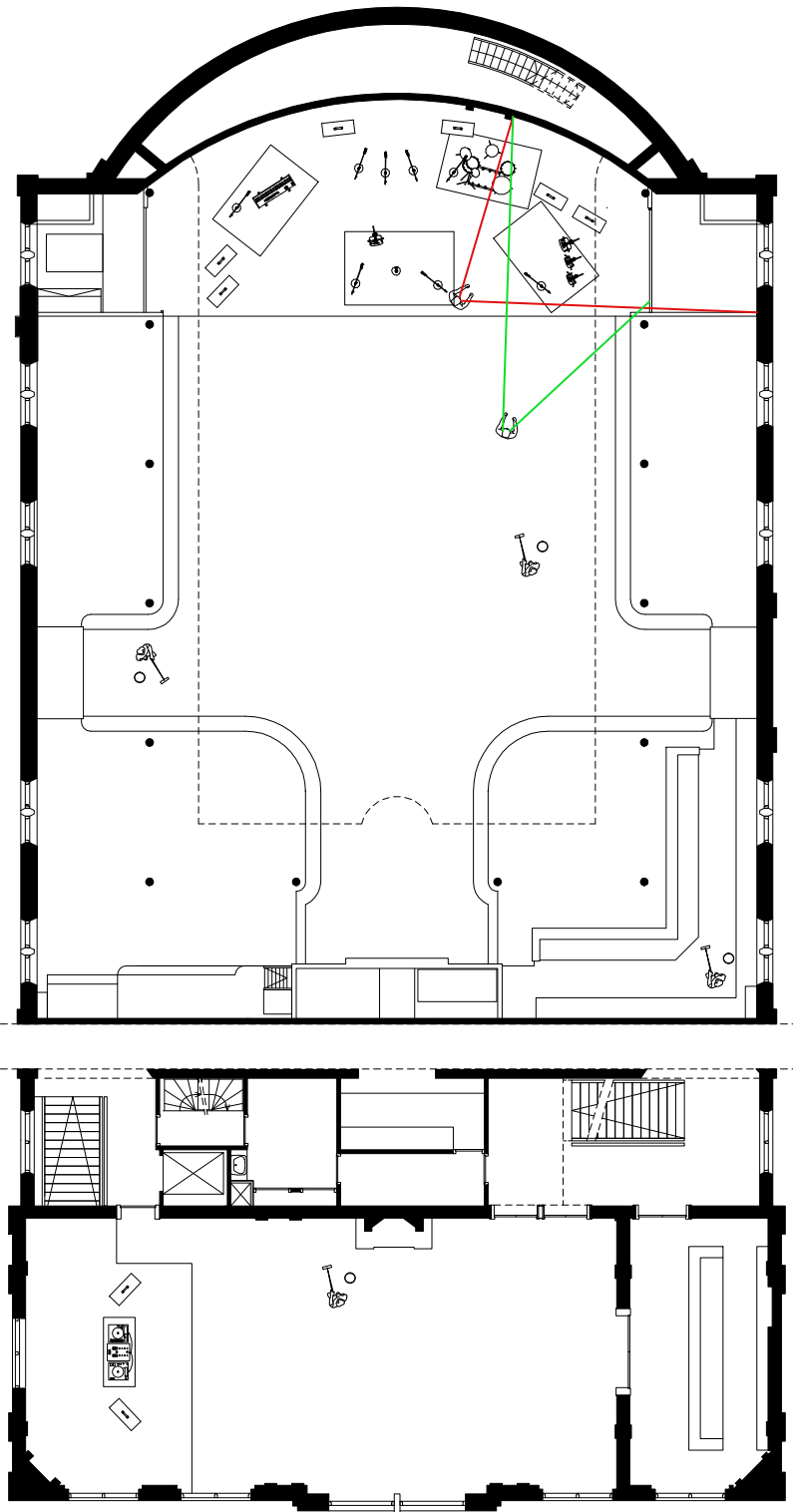
Wie aan Paradiso denkt, denkt meteen aan een van de mooiste popzalen van Nederland. Een intieme ruimte, waarin je zo dicht mogelijk bij het podium staat. De hele ruimte is gericht op dat podium. Perfect op maat gemaakt, om voor te zorgen dat in Paradiso een breed scala aan bands kunnen spelen.

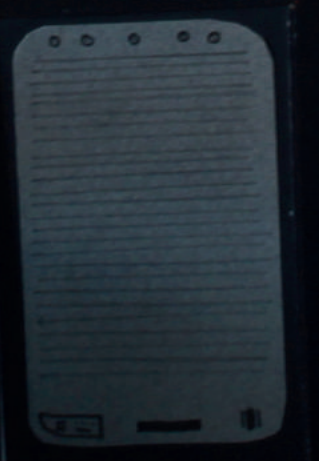
In een volledig tweeënzestig procent verschaald Paradiso, verschaalt het podium ook. Hierdoor zou het podium enkel groot genoeg zijn voor een singer-song writer! Dit is meteen de rode lijn in het ontwerp; het volledige podium zal honderd procent blijven.

De rest van het gebouw zal wel verschaald worden naar tweeënzestig procent, in de breedte, lengte en de hoogte. Deze verschaling creëert een reeks aan belemmeringen voor het honderd procent podium; de balkons hangen te laag, kolommen komen door het podium. Deze problemen kunnen makkelijk weg gelaten worden maar het Paradiso gevoel met de balustrade en de sierlijke vormen verdwijnen dan. Een ontwerp van een reliëf biedt de oplossing! De balkons, sierlijke gietijzeren constructie en de pilaren worden de wanden ingedrukt.

Door het indrukken ontstaat er een lambrisering van verschillende dieptes. Die dieptes worden gecreëerd door wat er ingedrukt is. Het balkon, de gietijzeren constructie en pilaren creëren dus die dieptes. Een nieuwe lambrisering ontstaat er op de positie van het gordijn. De originele lambrisering tijdens de periode dat Paradiso een kerk was, komt terug. Uiteindelijk wordt het interieur van Paradiso een decor op de wanden.

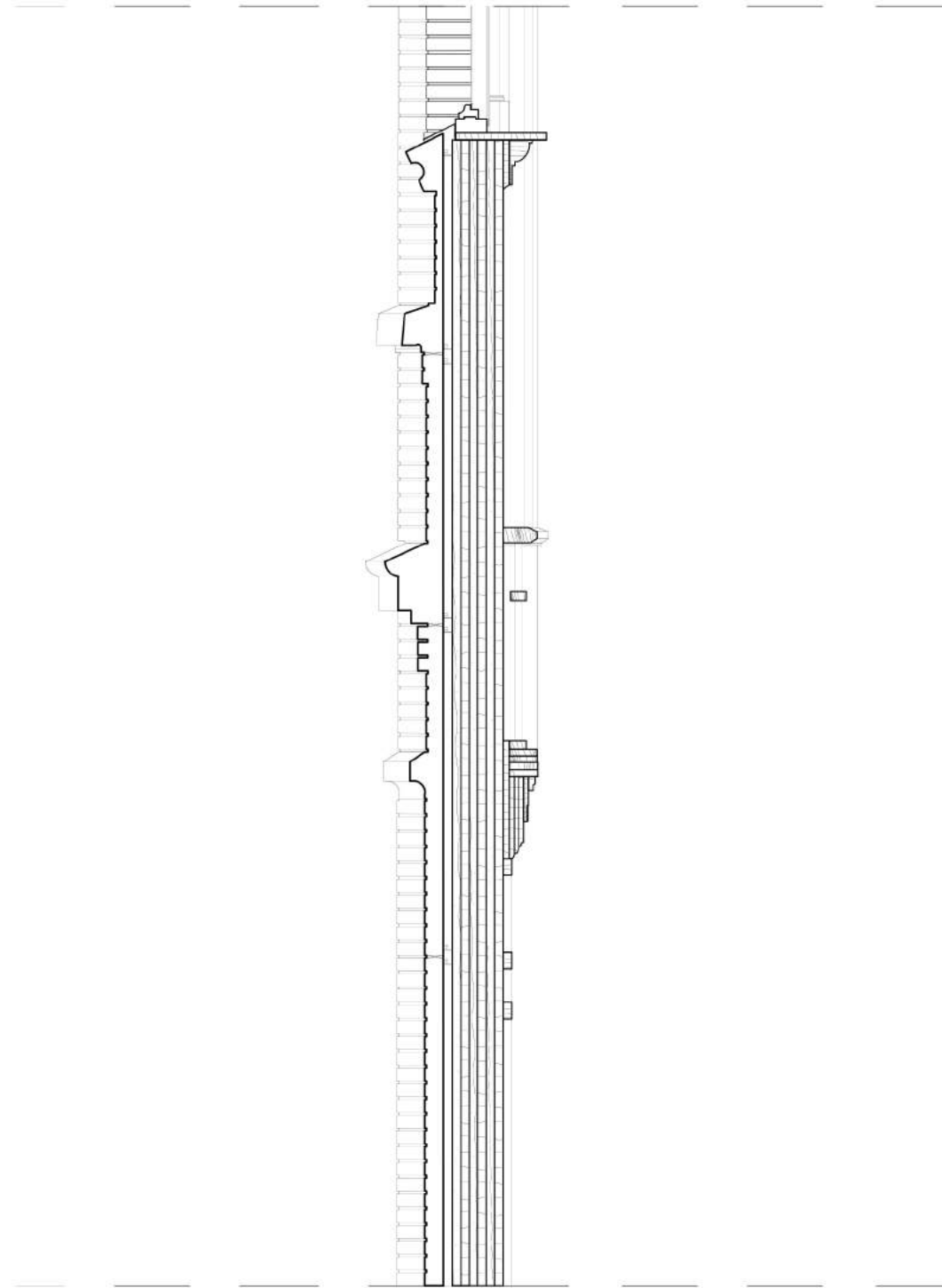
**Een nieuw Paradiso met hetzelfde intimitéit, rijk versierde details als de oude Paradiso maar dan in reliëf.**

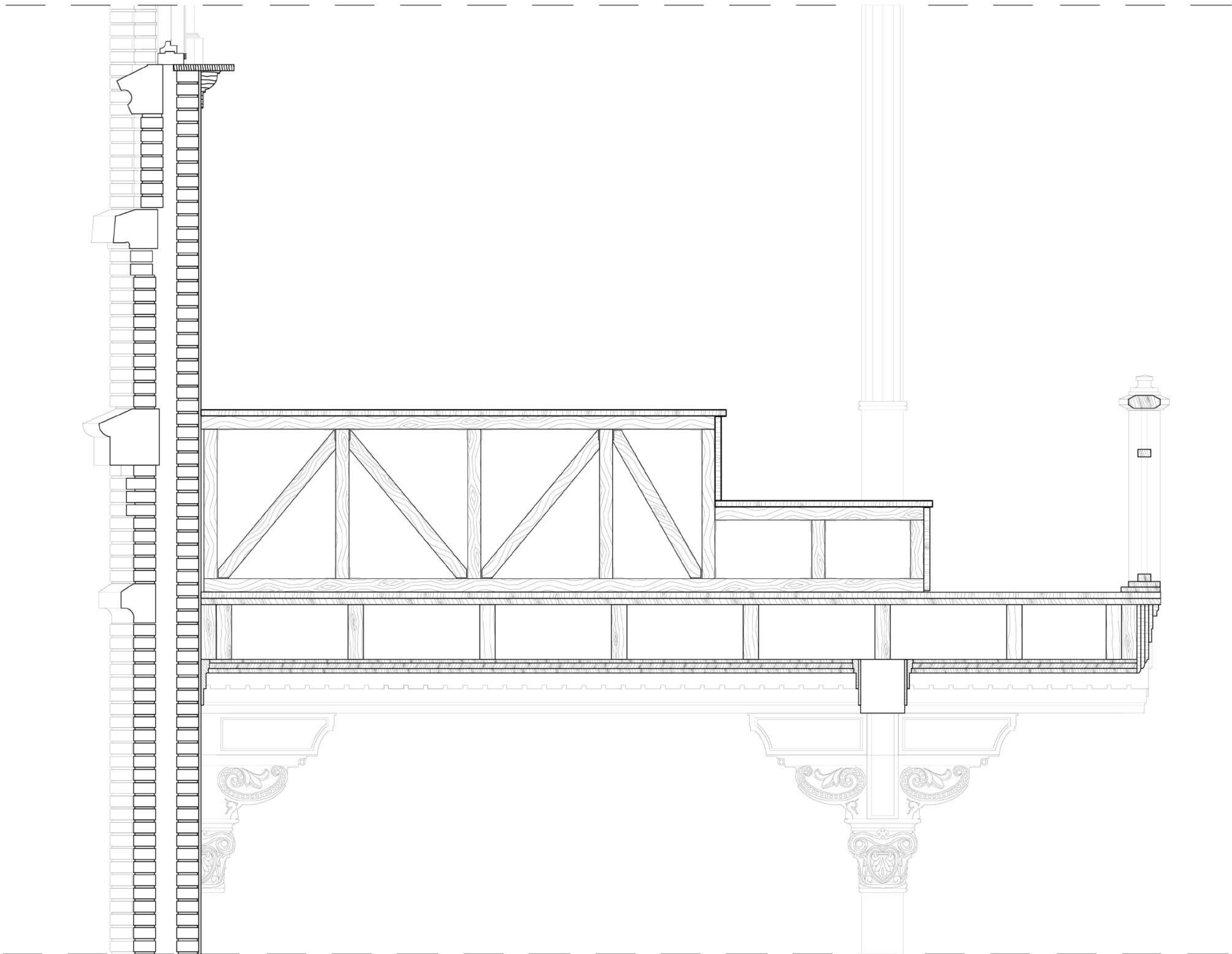


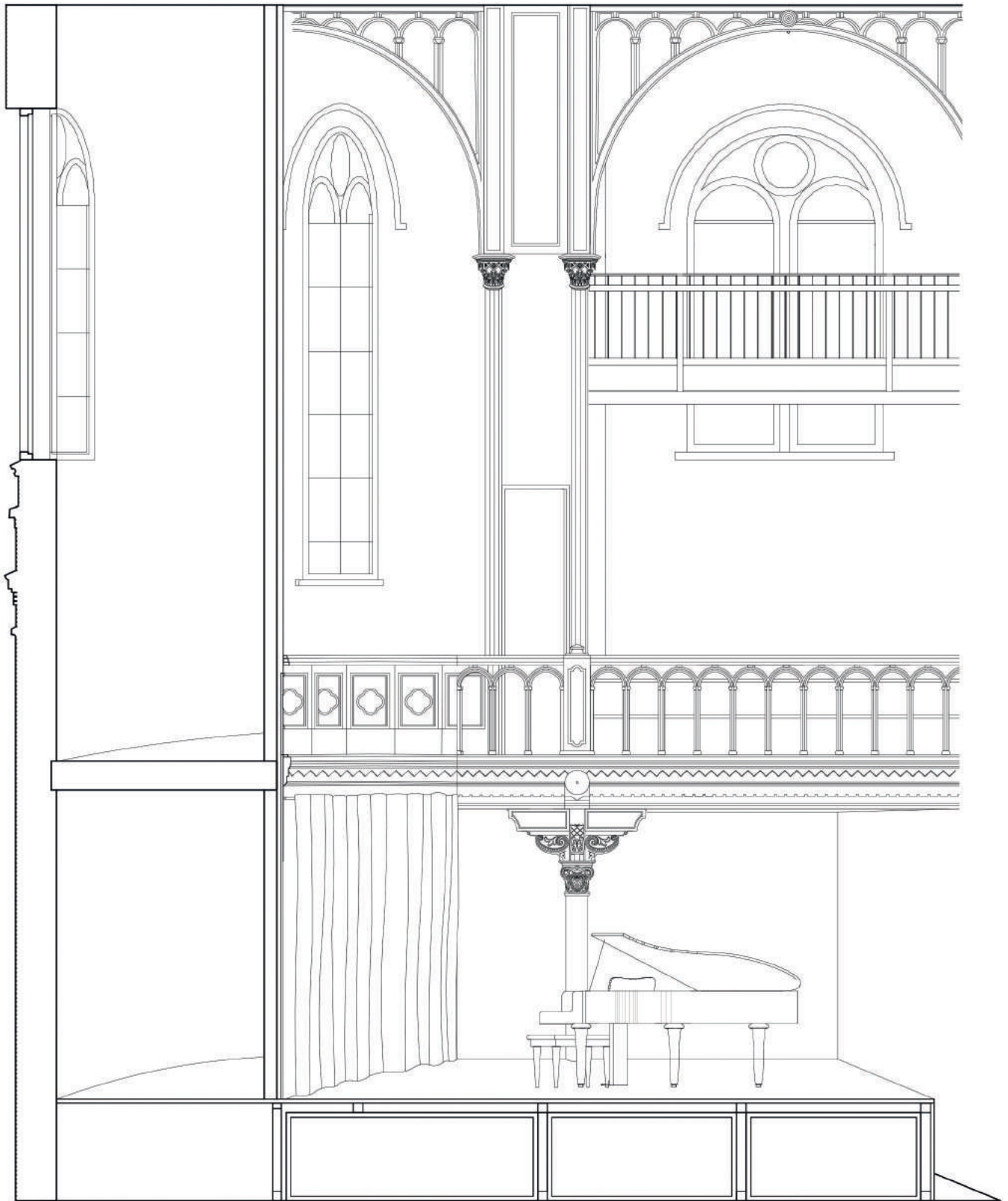








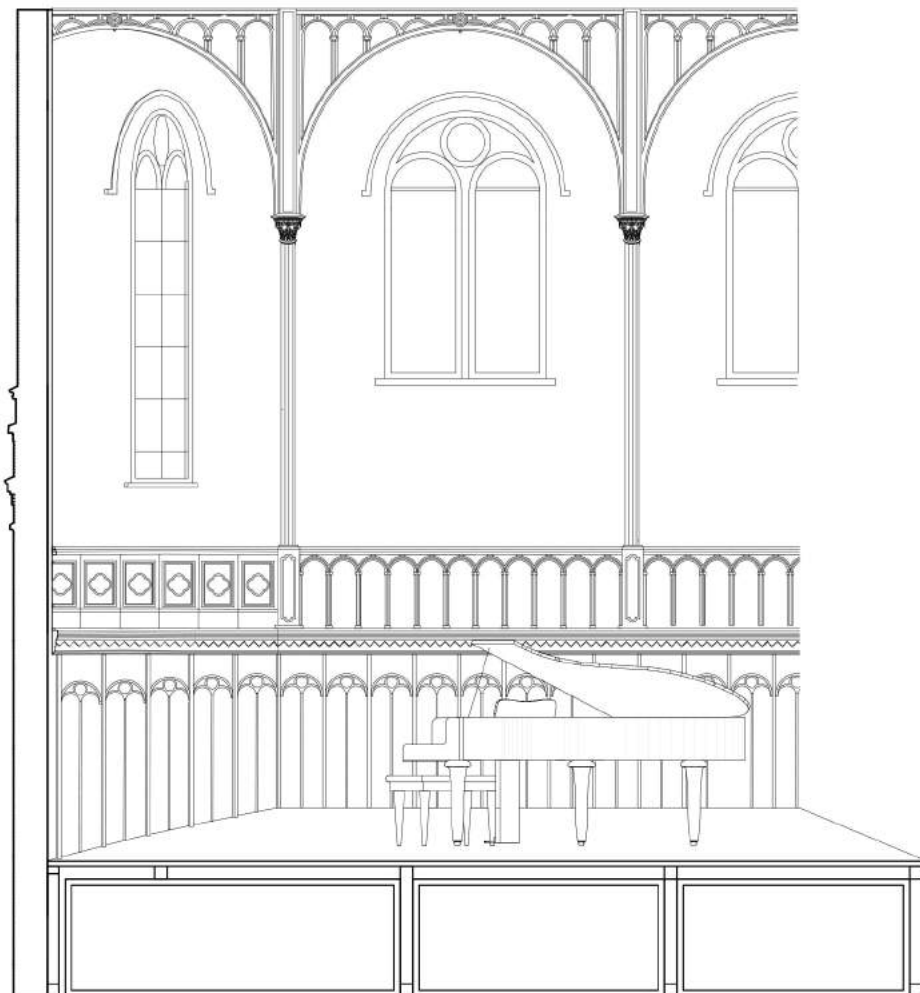




Doorsnede  
Honderd procent

Paradiso





Doorsnede  
tweënzestig procent

Paradiso

## **L'enfant plan versus freedom plaza**

door Philip de Klerk en Roel wijmans

L'enfant plan was een zeer duidelijk stedenbouwkundig plan voor Washington. Een duidelijk grid van straten, die allemaal samen komen. Eén afwijking zou er ontstaan in het grid. Een zeer breede straat, genaamd pennsylvania avenue zou een verbinding moeten creëren tussen het Witte Huis en de Capitol.

Zo onstond er een fysieke verbinding en een zichtlijn tussen de twee belangrijkste gebouwen in de Verenigde Staten. Helaas werd dit plan in die tijd van tafel gegooid. Uiteindelijk is de straat wel gebouwd en is de fysieke verbinding wel gecreëerd door de stad Washington zelf. Het belangrijkste onderdeel van L'enfant zijn plan, de zichtlijnen, zijn niet uitgevoerd. Een gebouw naast het witte huis belemmert de zichtlijn van het Witte huis en de Capitol.

Robert Venturi en John Rauch kregen in 1977 de opdracht om een plein te herontwerpen , genaamd: de Freedom plaza. Dit plein ligt aan de pennsylvania avenue. Venturi en Rauch ontwierp een plein waarbij ze het plan van L'enfant terughalen en gebruiken het als decor op het plein. Ze wilde dat de inwoners van washington over het stedenbouwkundig plan van l'enfant konden lopen en zien wat zijn bedoeling was met de pennsylvania avenue.

Om dit nog sterker te laten maken, lieten ze een verschaalde capitol en witte huis plaatsen op de juiste positie op het plein. Zo kwam die belangrijke zichtlijn terug. Niet in het echt maar juist op het verschaalde plein van Robert Venturi en John Rauch.



