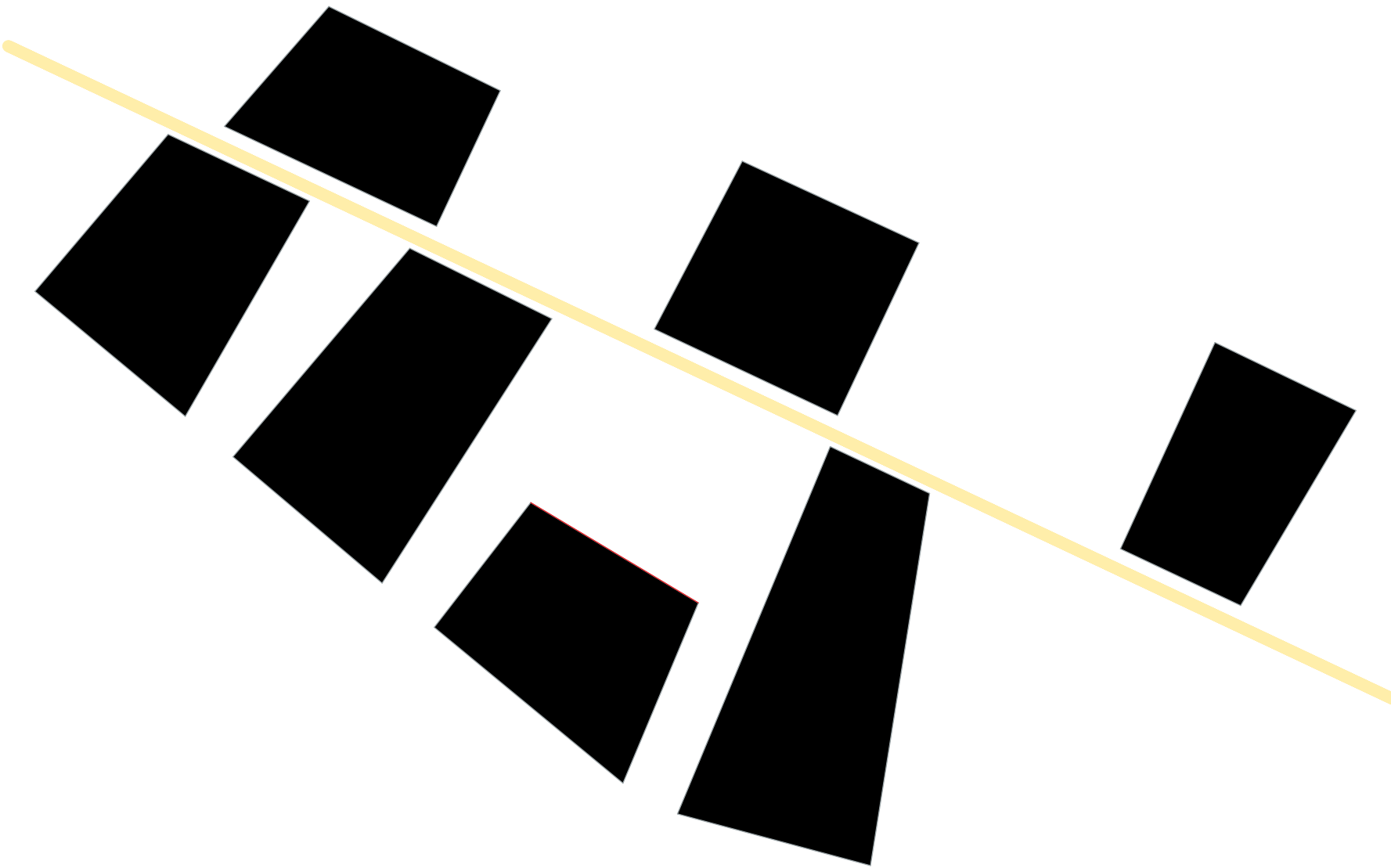


Diepeveen,

Een ode aan de steeg



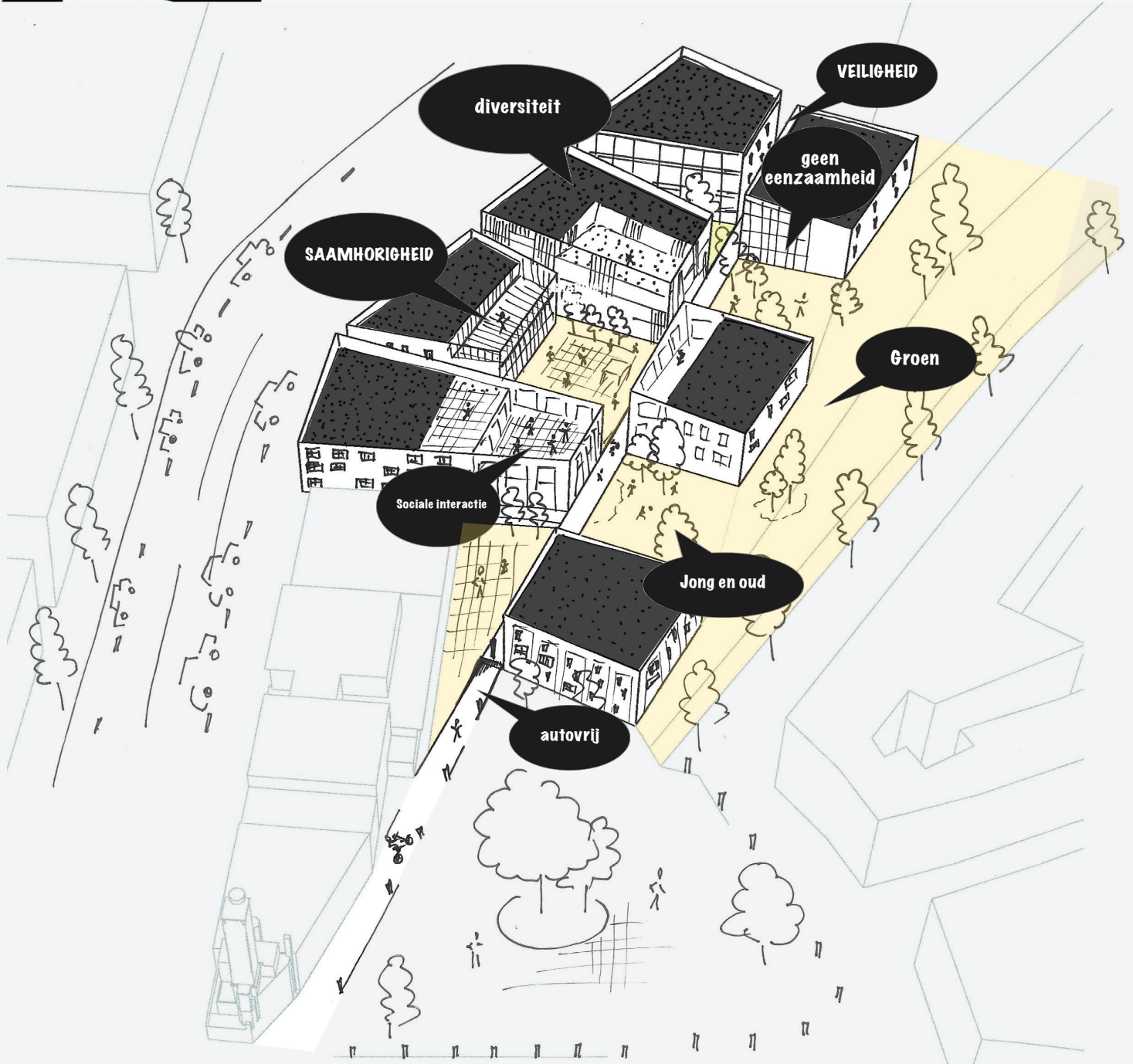
Stadsuitleg
Anouk van Strien

Inleiding

De wereld schrijdt in razend tempo aan ons voorbij. Met drukte en haast vullen wij onze dagen om uiteindelijk elke dag weer opnieuw thuis te komen. Thuis; de enige plek op aarde waar de tijd juist even stil zou horen te staan. Met een nieuwe kijk op wonen opent zich in de steeg van de toekomst de woonwijk Diepeveen, waar dit 'thuis' voor iedereen, jong of oud is gecreëerd.

De woonwijk is ontstaan op een braakliggend terrein, dat jarenlang in vergetelheid de overgebleven ruimte tussen de Vierhavenstraat en het Dakpark vormde. Het terrein was jarenlang in handen van de firma Diepeveen & Co. Dat is tegenwoordig nog steeds te zien dankzij het Diepeveengebouw, dat is aangemerkt als monument. Het is een locatie waar verschillende gezichten van de stad Rotterdam samenkomen. Het karakteristieke, historische Delfshaven, de naoorlogse wijk Bospolder en de havens die tegenwoordig het populaire maakgebied M4H vormen. Aan de noordzijde vormt de achterzijde van het Dakpark een harde scheiding. Het terrein is van alle kanten omsloten door deze wijken, maar het hoort bij geen van deze wijken. Het vormde een restplek, maar had tegelijkertijd veel potentie voor een nieuwe invulling met een nieuwe kijk op wonen in de stad. Dit nieuwe wonen wordt in Diepeveen gecreëerd door een vaak vergeten en minderwaardige typologie: de steeg. Een ruimtetynologie die nieuwe verbindingen mogelijk heeft gemaakt en opgaat in de kwaliteiten van het terrein. Zo is een eigen binnenwereld gecreëerd met een nieuwe ruimtelijke sfeer, die aansluit op zijn omgeving. De wijk Diepeveen brengt zo karakter en rust terug op een vergeten plek in de stad.

Het maken van het ontwerp bestond uit een zoektocht naar de gelaagdheid tussen de stedenbouwkundige en architectonische schaal. Het was een zoektocht naar de tussenschaal tussen twee werelden die juist in de afgelopen jaren, in de praktijk vaak los van elkaar werden ingevuld. Maar in de wijk Diepeveen heeft juist de interactie tussen beide disciplines gezorgd voor een helder ontwerp. Hier hebben stedenbouwkundige en architectonische combinaties het creëren van een 'thuis' versterkt.



1 Niet samenwonen, maar samenleven

Samenwonen

Wonen in de wijk Diepeveen geeft je een thuis waar tijd geen rol speelt. De wijk wordt gekenmerkt door een gemeenschappelijke woonvorm. Dit brengt een geheel eigentijdse manier van leven met zich mee en definieert een breder perspectief op de buurt. Het is een vrije en gezamenlijke vorm van wonen waarbij je als bewoner naast je eigen woonruimte, gezamenlijke voorzieningen en ruimten met elkaar deelt op basis van vrijwillige keuzes. Samen koken en samen spelen en het delen van werkruimten van wasmachine tot gereedschap, onder het motto 'Sharing is Caring'.

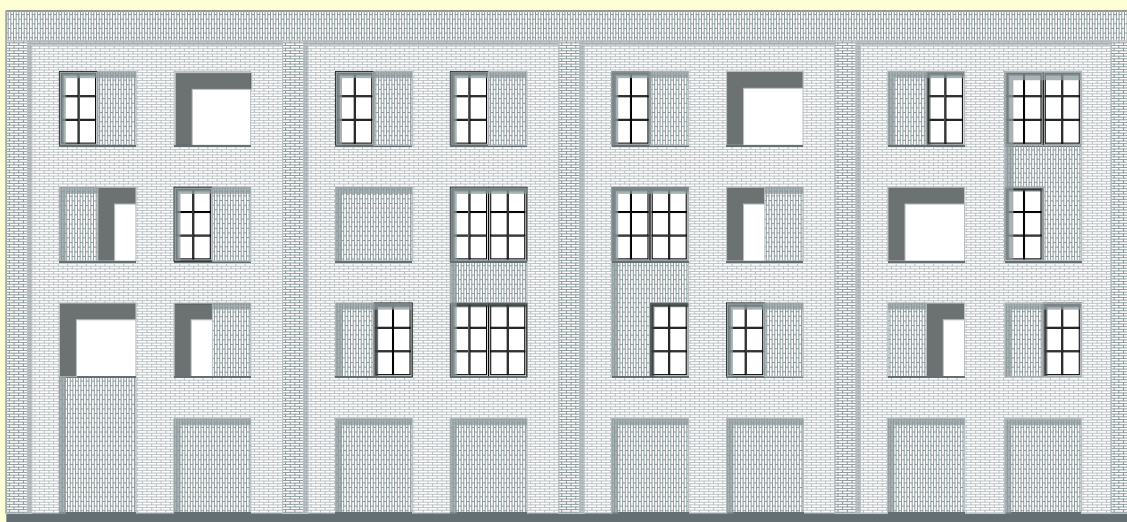
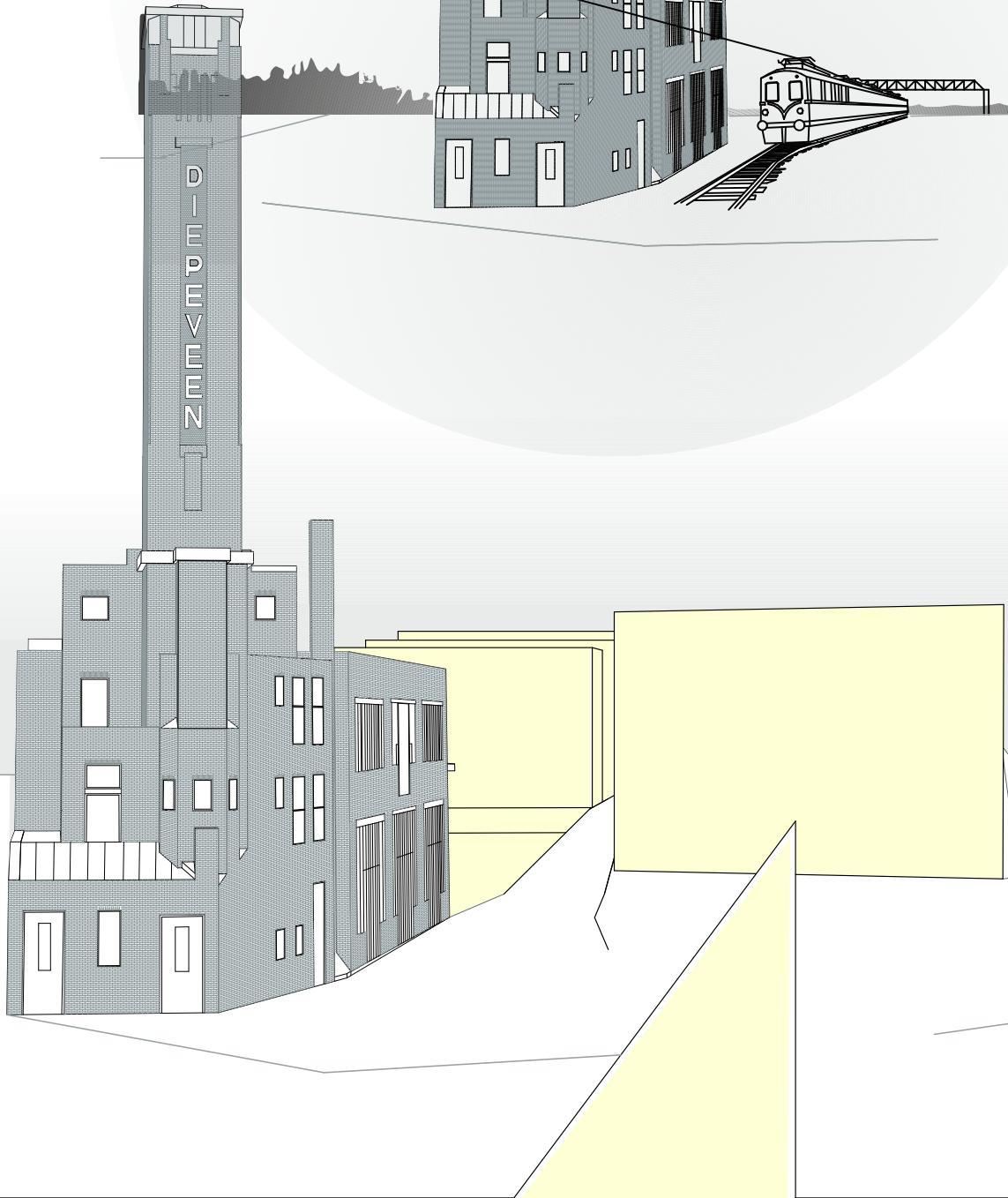
Samenleven

Diepeveen bevordert sociale interacties. Het is een levendige wijk die geen eenzaamheid kent, waarbij de oude buurman speelt met zijn buurjongetje. Jong leert van oud en oud leert van jong. Het delen van een wasruimte brengt gesprekken op gang. Samen koken zorgt ervoor dat niemand ooit alleen hoeft te eten. Even op elkaars kinderen passen en zieken helpen wanneer dit nodig is. Ons kent ons in Diepeveen en zo is het traditionele buurtgevoel teruggekeerd. Geheel anders dan in veel andere wijken waar de mensen hun burens nauwelijks kennen. In een dichtbevolkte stad als Rotterdam zorgt de gemeenschappelijke woonvorm van Diepeveen voor efficiënt ruimtegebruik. Gezamenlijke ruimten en het delen van spullen heeft compact bouwen mogelijk gemaakt. Dit creëert ook meer ruimte voor groen. Dit groene beeld wordt extra benadrukt door de auto uit het zicht te plaatsen en voetgangers en fietsers een prominente plek te geven. De gevels van de bebouwing en de diversiteit aan openbare ruimten vormen verbindingen met elkaar. Zo ontstaan interacties en ontmoetingen in Diepeveen. Door gezamenlijk beheer wordt verloedering en verpaupering voorkomen en staat veiligheid voorop. Een rustige binnenwereld, die de stress en drukte van de stad doet vergeten. Diepeveen is een woonwijk waar iedereen zich thuis voelt en waar het niet draait om samenwonen, maar om samenleven.

VERLEDEN



NU



2 Een tijd van komen en gaan

Het verleden

Achter de locatie van de wijk Diepeveen schuilt een historisch rijk verleden. Een verleden dat nooit vast staat en de afgelopen eeuw dan ook voortdurend in beweging is geweest. Zo kon het meegaan in de behoeftes van de wereld om de wijk heen. Eeuwenlang bestond de locatie uit water en vormde het de zogenaamde West Kous. In het begin 20e eeuw werd het gebied drooggelegd voor de handelscultuur. Rond 1911 volgde de aanleg van een spoorlijn voor de scheepswerf. De welvaart steeg en meer havens ontstonden aan de Nieuwe Maas. Zo groeide de plek uit tot het spoorwegemplacement voor de Schiehaven. Vervoersstromen en handelsstromen vormden een connectie tussen de havens het historische Delfshaven. De opkomst van containertransport maakte echter een einde aan de welvarende periode voor de havens in Schiedam. Leegstand was het gevolg. Het ranggeerterrein werd overbodig en maakte in 2014 plaats voor het Dakpark. Het vergeten havengebied is in de afgelopen jaren getransformeerd tot wat tegenwoordig bekend staat als het gebied M4H voor de maakindustrie.

Het verleden als inspiratie

Het Diepeveengebouw, waar de wijk Diepeveen zijn naam aan dankt, is gebouwd rond 1930. In opdracht van de firma Diepeveen & CO werd gekozen voor een in Kubistisch Expressionistische stijl. Het vormt een iconisch kenmerk in de wijk Diepeveen, en vormt een herinnering aan zijn industriële geschiedenis. Het Diepeveen heeft een eigen herkenbare identiteit gecreëerd. Die is geïnspireerd op het karakter van het vroegere industriële verleden van de locatie. Door het gebruik van eenzelfde steen ontstaat samenhang tussen de verschillende woongebouwen. De afwisseling in metselwerkverbanden- en ornamenten dragen bij het industriële karakter, net als de sobere en slanke stijlen van de stalen kozijnen.

Het tracé

De oorspronkelijke verbinding tussen de haven en het historische Delfshaven wordt opnieuw hersteld en vormt zo een verbinding tussen het populaire M4H gebied en het historische centrum van Delfshaven. Dat is een bijzonder fragment van onze historische stad, die bijna geheel is verdwenen. Zo is het bijna niet meer voor te stellen dat op deze zelfde weg ooit een trein heeft gereden. Dat voormalige tracé van een oude spoorlijn vormt de ruggengraat van het plan. Hier heeft zich een geheel eigentijdse steeg gevormd. Een steeg die op een nieuwe innovatieve wijze een verbinding maakt met het verloren havengebied.



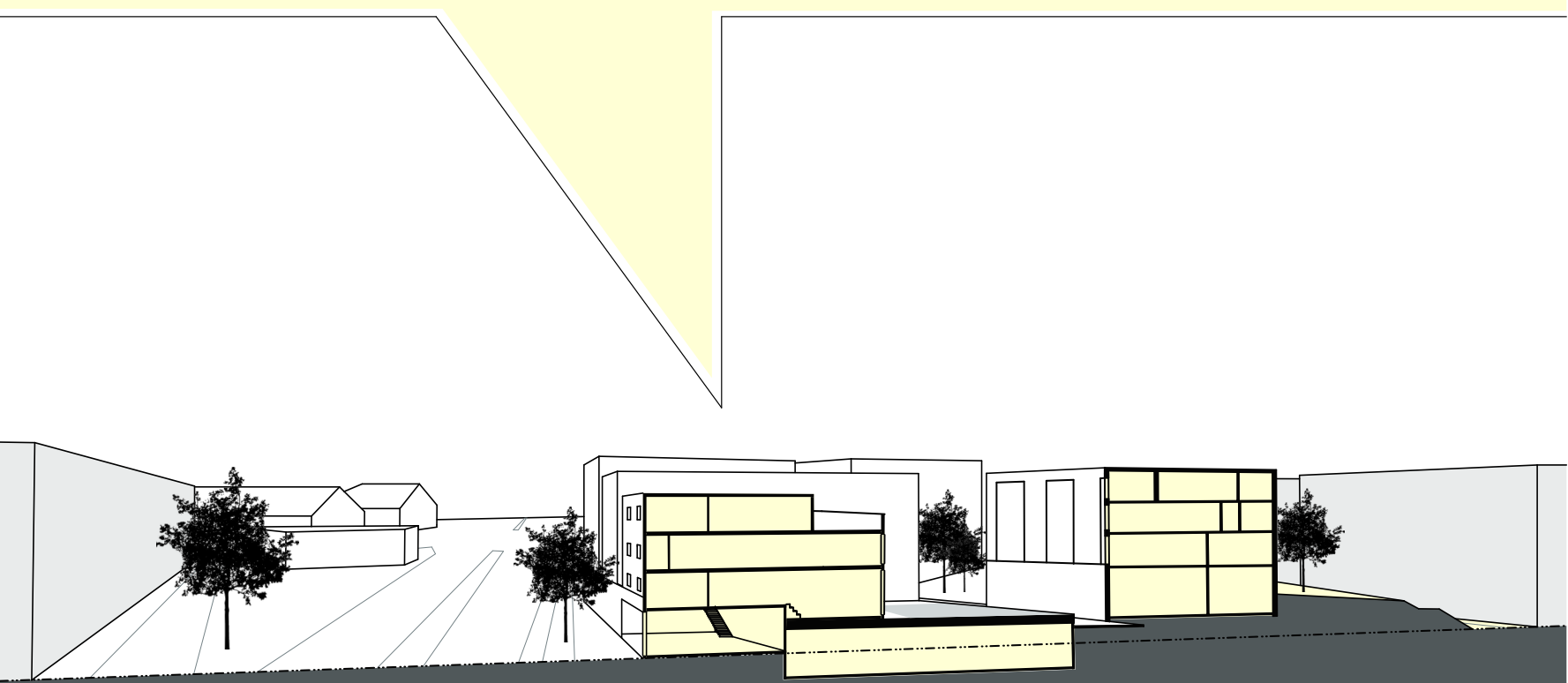
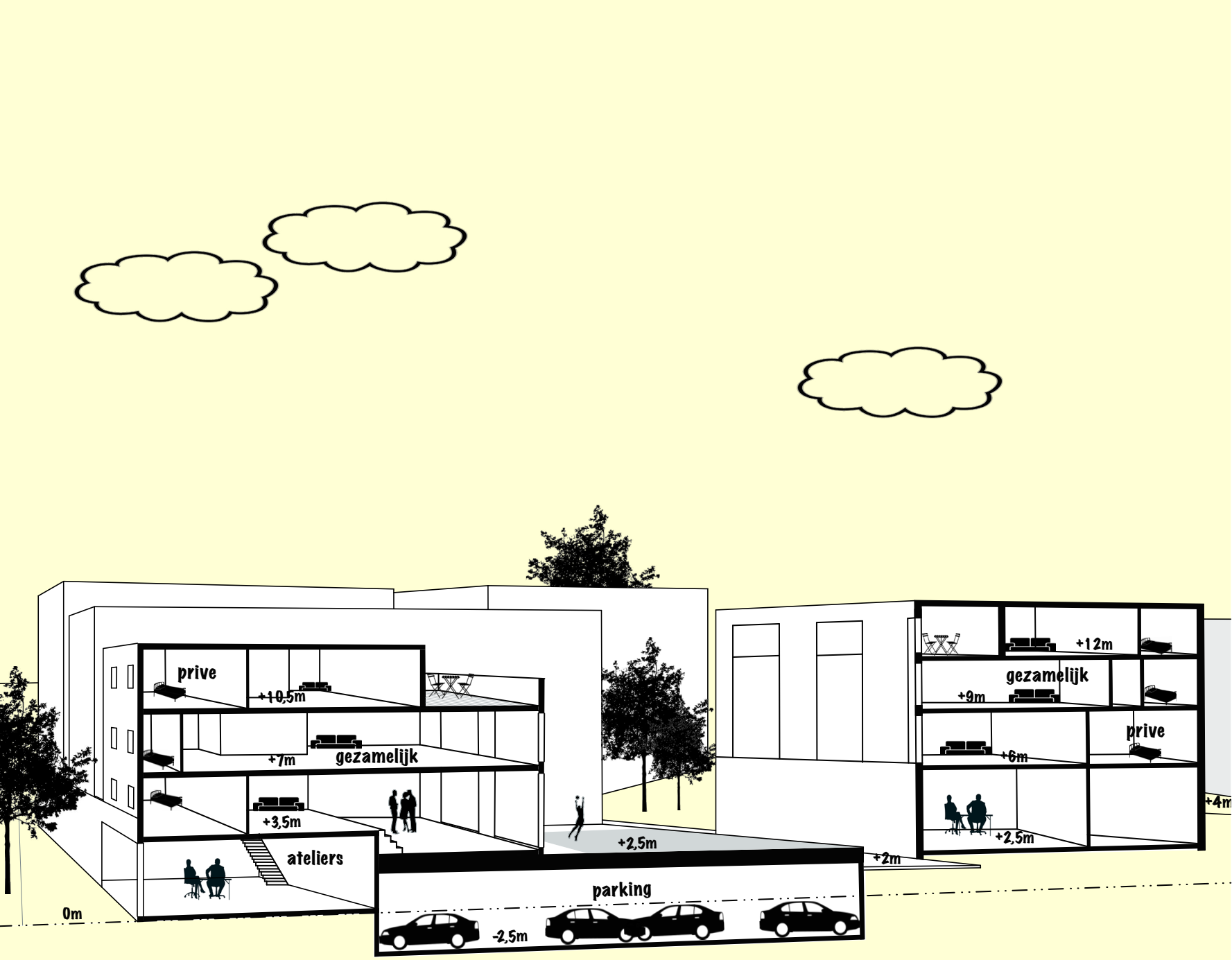
3 Een ode aan de steeg

De steeg

Smal, anoniem, ingesloten en rustig zijn de kenmerken van de sfeer in een steeg. Het is een weg die bekend staat als minderwaardig, een plek die vroeger bestemd was voor de armen in de stad. Stegen zijn ontstaan door het ontsluiten van openbare ruimten achter gebouwen. Zo vormen stegen een secundaire weg in een stad; niet bedoeld voor doorgaand verkeer. 'Men moet straten voor stegen kennen' is dan ook een bekend spreekwoord. Stegen worden om dit karakter dan ook zo zoveel mogelijk vermeden in het ontwerpen van een nieuwe wijk. Dat dit niet terecht is bewijst de wijk Diepeveen.

De moderne steeg

De steeg in de wijk Diepeveen gaat juist de uitdaging aan met dit begrip. Het brengt de steeg op een geheel eigentijdse en vernieuwende manier terug in de stad. Tevens wordt met deze secundaire weg een nieuwe verbinding gevormd tussen het historische Delfshaven en de havens, die langzamerhand worden omgetoverd tot maakindustrie. De steeg vormt een eerste opstap tussen de drukke stad en het nieuwe leven in een stad. Een doorgang voor voetgangers en fietsers. Er heerst afzondering, net zoals de spoorlijn ooit voor afzondering zorgde. Maar eenmaal in de steeg opent zich een geheel nieuwe en open binnenwereld. De plaatsing van de zeven verschillende bouwblokken rondom deze steeg vormen, samen met het Diepeveengebouw, een samenspel tussen bebouwing en de openbare ruimte. Daarin houdt de steeg het plan bij elkaar. Het samenspel tussen bebouwing en openbare ruimte is voortgekomen uit centrale verbondenheid met veel ruimte voor groen. Zo wordt een naar binnen gekeerde wereld gecreëerd met daarbinnen een schakeling van verrassende openbare ruimten als pleintjes, laantjes en parkjes. Een verrassende structuur die aansluit op de opbouw van oude omliggende wijken als Delfshaven en Bospolder. De verschillende openbare ruimten maken het tot een wereld vol diversiteit. Een eigen binnenwereld rondom de steeg van de toekomst.



4 Eigen binnenwereld

Hoog

Diepeveen vormt rondom zijn steeg een eigen binnenwereld. Naast de plaatsing van de woonblokken wordt gespeeld met een diversiteit aan hoogtes. Vanaf de straat wordt de woonwijk bereikt door de steeg. Deze ligt verhoogd boven het straatniveau. Op deze manier vormt de steeg een ondergeschikte doorgang, vergeleken met de drukke Vierhavenstraat. De doorgang is bedoeld voor voetgangers, fietsers, rollators en skeelers. In deze doorgang wordt de verhoogde binnenwereld van de wijk Diepeveen zichtbaar. De diverse collectieve ruimten worden door een klein hoogteverschil gescheiden van de steeg. Zo wordt in Diepeveen stap voor stap een overgang gecreëerd van de drukke stad naar het rustige Diepeveen. De steeg van de toekomst vormt hierin een overgangszone, die door de hoogteverschillen ruimtelijk wordt versterkt.

Hoger

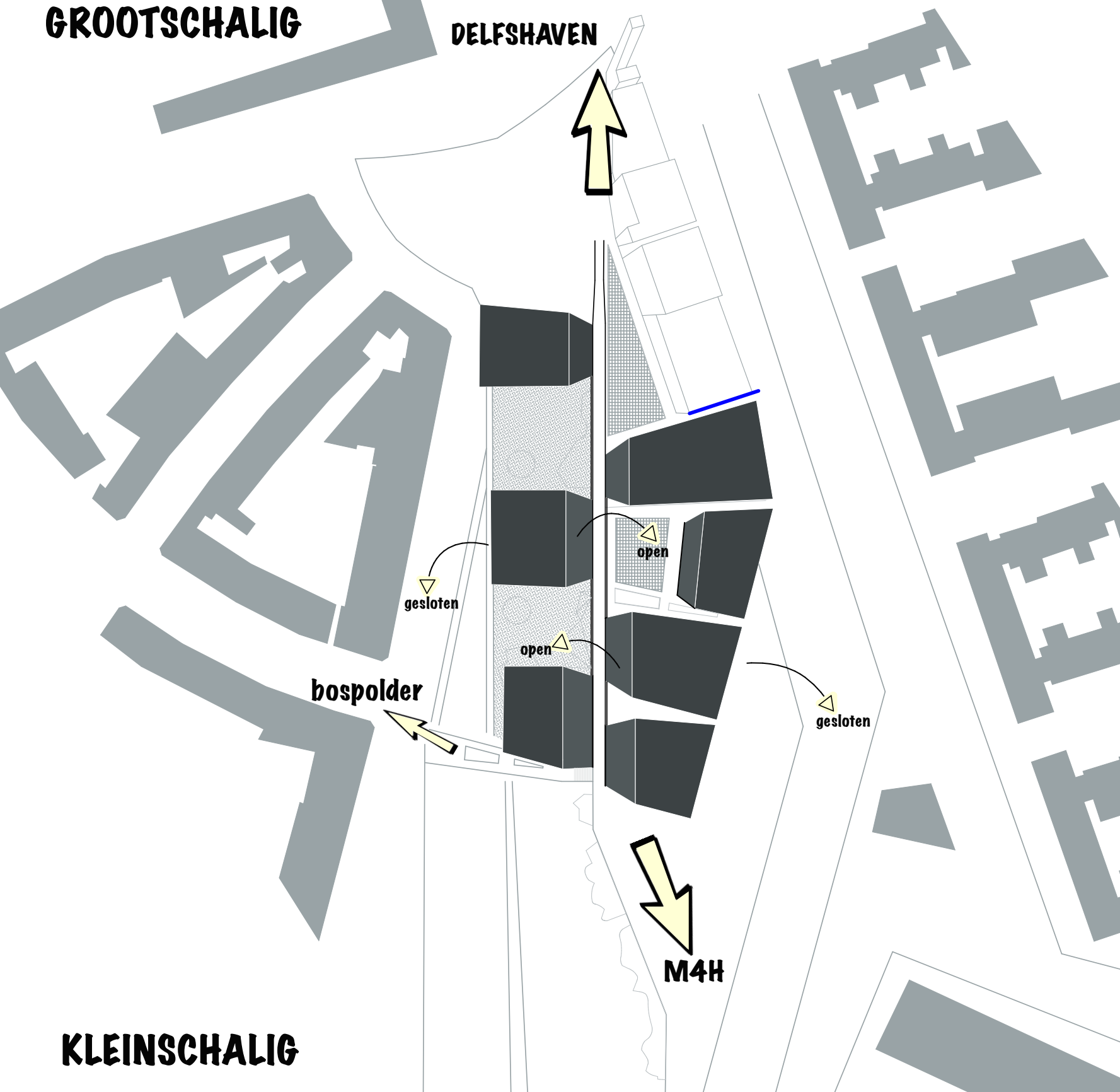
Eenmaal in de binnenwereld worden pleintjes, laantjes en parken gedefinieerd aan een open bebouwing. Gezamenlijke ruimten - zoals speelruimten en werkplekken - vormen de plint van deze bebouwing aan de openbare ruimten. Zo ontstaat een extra transparante verbinding tussen de bebouwing en de collectieve buitenruimten. Boven deze plint bevinden zich verdiepingen met één grote gemeenschappelijke ruimte, waar zich ook de keuken en woonkamer bevinden. Daarnaast zijn er op iedere verdieping privéruimten te vinden voor de verschillende bewoners. Naast de openbare ruimten beschikt elke verdieping over een eigen buitenruimte. Die is naar de binnenwereld georiënteerd en zorgt voor interactie en verbinding.

Laag

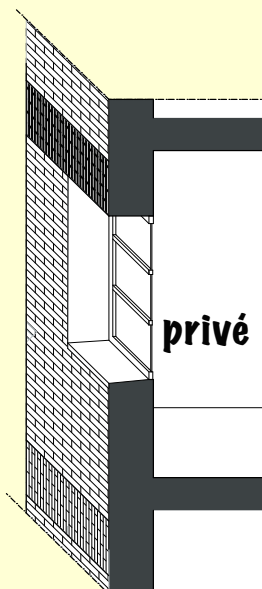
Door het optillen van Diepeveen ontstaat een woonwijk die hoger ligt dan het drukke straatniveau. Zo woont niemand direct aan de straat. Op deze manier ontstaat er een ruimte onder de wijk voor andere voorzieningen. In de plint die direct grenst aan de drukke Vierhavenstraat komen ateliers. Deze zijn geschaald met de woningen en te huren door de bewoners. Achter deze plint is ruimte voor een half verdiepte parkeergarage. Zo onttrekt Diepeveen de auto uit het wijkbeeld, maar blijft de voorziening om praktische redenen dicht bij de deur.

GROOTSCHALIG

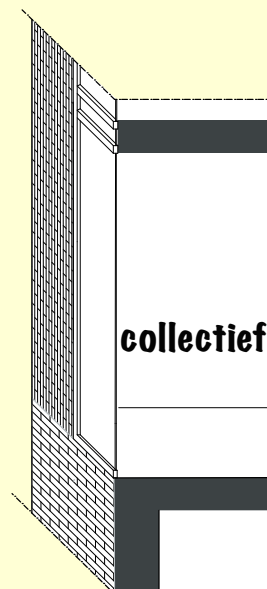
DELFSHAVEN



KLEINSCHALIG



GESLOTEN



OPEN

5 De overkant

Grootschalig

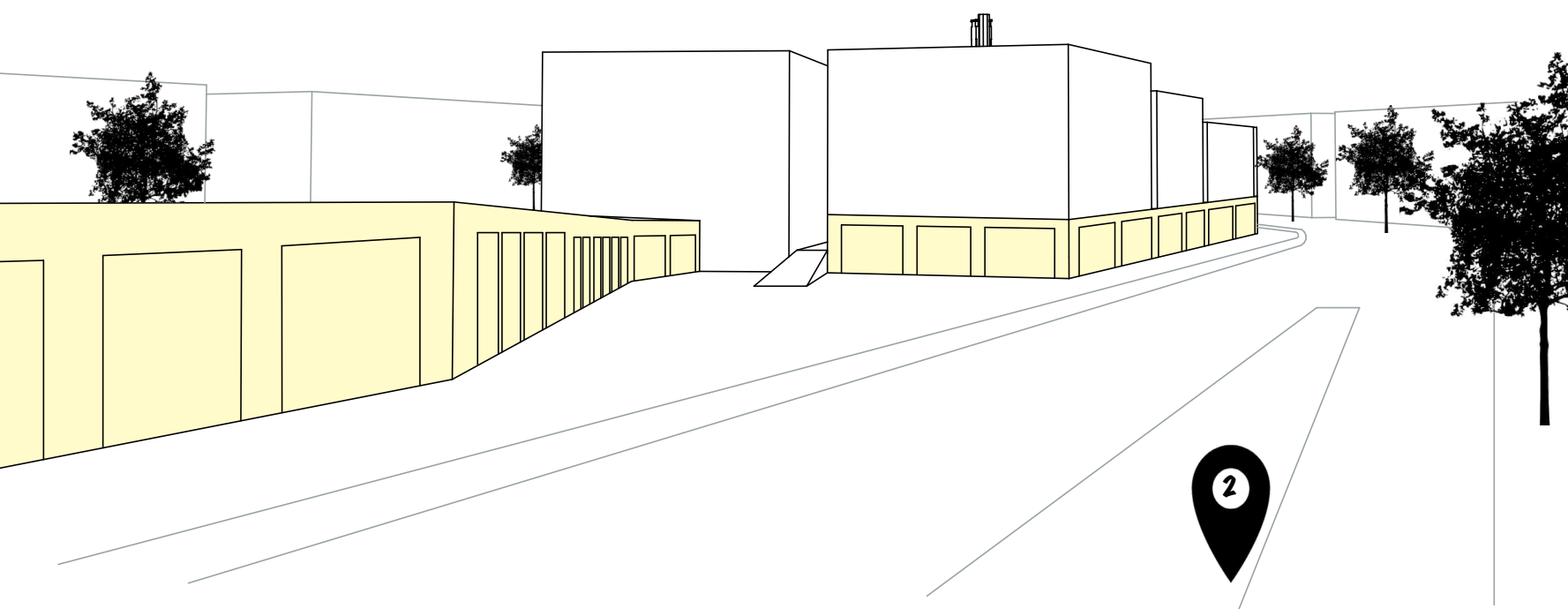
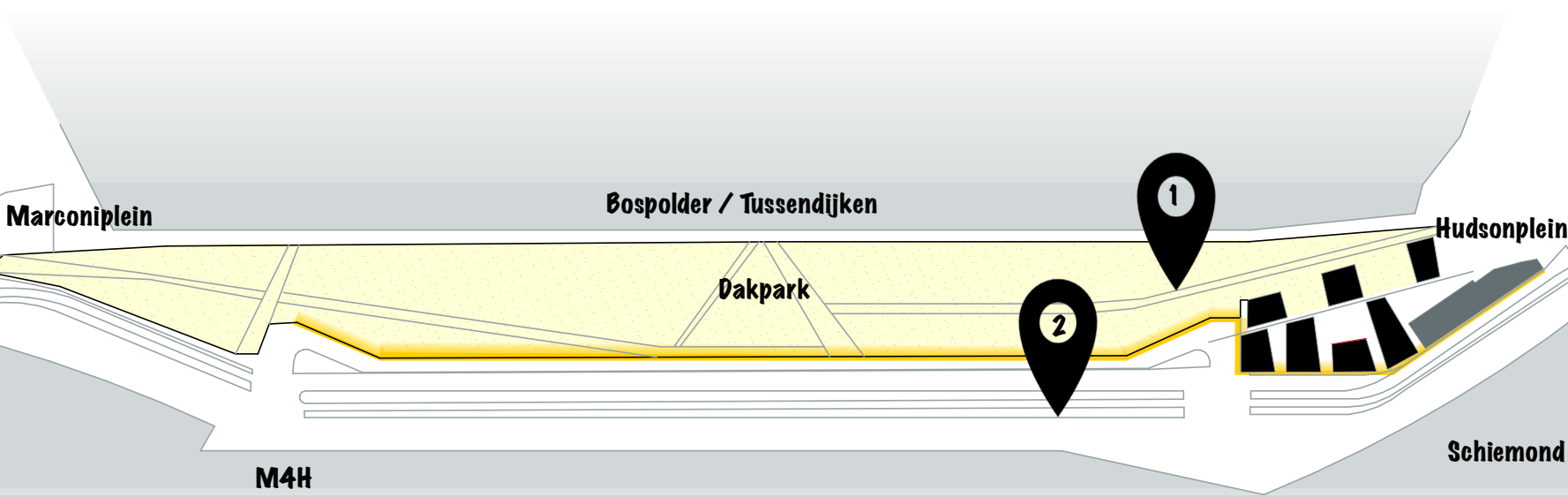
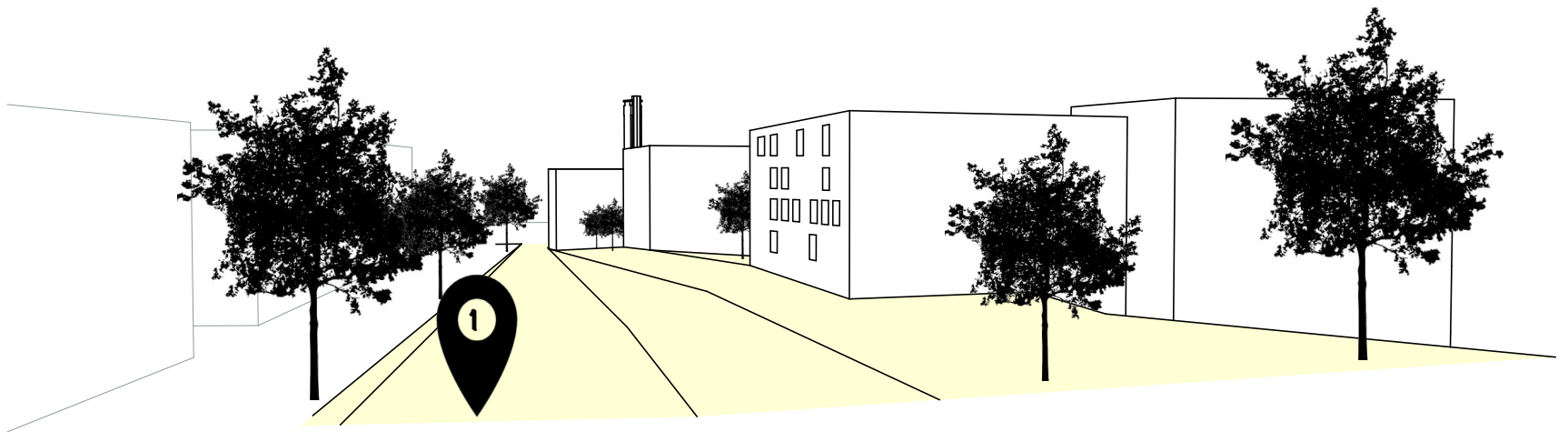
Het draait allemaal om interactie en verbinding bij het samen leven in Diepeveen. Zowel op klein- als grootschalig niveau zorgt Diepeveen voor connecties. Diepeveen fungeert als aansluiting op het Diepeveengebouw als verbindingselement tussen de verschillende gezichten om zich heen. De steeg herstelt een oude doorgang tussen het historische Delfshaven en de havens, die tegenwoordig als het gebied M4H bekend staan. Ook de verbinding tussen Bosplder en M4H wordt door Diepeveen gerealiseerd. Het Dakpark als barrière met het havengebied wordt hierdoor bovendien verbroken.

Kleinschalig

Naast zijn grootschalige connecties staat de wijk Diepeveen ook in zijn details voor interactie en verbinding. Dit wordt bereikt door de juiste combinaties in gesloten- en openheid.

Diepeveen is een naar binnen gekeerde wijk en vormt zich als een gesloten geheel langs de Vierhavenstraat. Deze straat bestaat op dit punt uit vier rijbanen, een stuk berm en nog eens twee rijbanen. Een brede weg die een harde scheiding maakt tussen de woonwijk Schiemond en Diepeveen. Het is een erg drukke weg, waar vaak boven de maximale snelheid van 50 kilometer per uur wordt gereden. De gesloten bebouwing bestaat uit een ingetogen gevel met daartussen smalle openingen met trappen het binnenterrein. De gesloten en ingetogen gevel wordt gekenmerkt door kleine gevelopeningen met een diepe negge. Achter deze openingen bevinden zich de privéruimten van de woonblokken. Zo wordt privacy gedefinieerd en sluiten gevel en achterliggende functie op elkaar aan. Aan de andere zijde van de bouwblokken - die gericht zijn op de binnenwereld - hebben de gevels juist een open uitstraling. Door het kenmerkende gebruik van glas en transparantie wordt een gezamenlijk collectief gecreëerd, dat overvloeit in de openbare ruimte.

Aan de Noordzijde, waar de wijk Diepeveen grenst aan het Dakpark, doet zich een geheel andere situatie voor. Het is een geheel ander gezicht dan de drukke Vierhavenstraat. Het Dakpark en de wijk Schiemond laten een rustigere uitstraling zien, met minder verkeer. Om deze reden is de bebouwing van de wijk Diepeveen aan deze zijde juist verder uit elkaar geplaatst en reikt het park van het Dakpark de woonwijk in om zich aan de steeg te vormen. Daarnaast hebben de gevels aan de parkzijde een meer gesloten uitstraling, net als aan de Vierhavenstraat. Zo opent het collectief zich ook aan deze zijde naar de binnenwereld toe.



6 Parkaway

De plint

De wijk Diepeveen maakt een einde aan het Dakpark als barrière. Met zijn breedte van 85 meter vormde het Dakpark vanaf 2014 een smalle langgerekte scheiding tussen de wijk Bospolder en het Havensgebied. Het park strekt zich uit vanaf het Marconiplein tot aan het Hudsonplein, gelegen achter het Diepeveengebouw. De barrière langs deze lange lijn wordt gevormd door een 9 meter hoge plint van megastores. Waar deze plint voorheen abrupt stopte, wordt deze tegenwoordig door de wijk Diepeveen verbonden met het Diepeveengebouw. Deze verbinding wordt gemaakt door de plint aan het straatniveau van de Vierhavenstraat ruimtelijk door te trekken. In deze plint bevinden zich ateliers die geschakeld zijn met de bovenliggende woonblokken. Deze nieuwe invulling sluit goed aan bij de maakindustrie in het Diepeveengebouw. Zo is het eerder leegstaande Diepeveengebouw opnieuw opgebloeid en krijgt zij de waardering die ze verdient.

Het park

Het park bovenop de plint van megastores wordt gekenmerkt door oppervlakkigheid en moderniteit. Zo vormen de strakke lijnen een bepaalde duidelijkheid. Voorheen vervaagde deze strakke lijnen van het park de woonwijken in en was er geen duidelijk begin of eind te herkennen. Diepeveen speelt hierop in en definieert zo een duidelijk begin van het Dakpark aan de rechter kop. De woonblokken naast het Dakpark verspringen steeds meer het Dakpark in zodat het park Diepeveen in is getrokken. Het laatste woonblok vormt zo het nieuwe begin en einde van het Dakpark. Het Dakpark loopt op twee plaatsen door een flauwe helling de woonwijk Diepeveen in. Deze helling laat de oorspronkelijke barrière verdwijnen en vangt het 2 meter hoge hoogteverschil tussen het Dakpark en Diepeveen op. Het hoogteverschil vormt de binnenwereld van Diepeveen. Er is een open verbinding tussen de twee werelden, alleen op een ander hoogteniveau.

Diepeveen, een eigen binnenwereld gevormd aan een moderne steeg. Die een dialoog aan gaat met zijn verleden en omgeving. Een wijk waar samenleven centraal staat en het draait om verbindingen en interactie. Een plek voor zowel jong en oud, maar vooral een plek waar voor iedereen een 'thuis' is gecreëerd.

Literatuurlijst

- ArchiNed. (2015, 18 mei). Dakpark Rotterdam: één plus één is tweeënhalf – ArchiNed. Geraadpleegd op 23 september 2018, van [https://www.archined.nl/2015/05/dakpark-rotterdam-eeen-plus-eeen-is-tweeenhalf](https://www.archined.nl/2015/05/dakpark-rotterdam-een-plus-eeen-is-tweeenhalf)
- ArchiNed, & Den Hartog, H. (2006, 20 november). Steegjes en hofjes voor de buurt? – ArchiNed. Geraadpleegd op 23 september 2018, van <https://www.archined.nl/2006/11/steegjes-en-hofjes-voor-de-buurt>
- Birkhäuser. (2017, 17 november). More Than Housing. Geraadpleegd op 23 september 2018, van https://issuu.com/birkhauser.ch/docs/more_than_housing
- Boudet, D. (2014, 19 september). Mehr als wohnen. Geraadpleegd op 23 september 2018, van https://ouest-lausannois.ch/wp-content/uploads/Mehr-als-Wohnen_Revue-de-presse.pdf
- Crimson. (1997, november). Nieuw Historisch Delfshaven. Geraadpleegd op 23 september 2018, van <https://www.crimsonweb.org/IMG/pdf/Delfshaven.pdf>
- DETAIL, & Maier, F. (2013, 21 oktober). Artikel. Geraadpleegd op 23 september 2018, van <https://www.detail.de/artikel/deubau-preis-2014-hunzikerareal-in-zuerich-11171/>
- Durban, C. (2007). Mehr als wohnen : gemeinnütziger Wohnungsbau in Zürich 1907-2007. Zürich, Zwitserland: Verlag Zürich.
- Kadaster. (z.d.). Topotijdreis: 200 jaar topografische kaarten. Geraadpleegd op 23 september 2018, van <https://www.topotijdreis.nl>
- KrachtGroen. (z.d.). dakpark3 - KRACHTGROEN [Foto]. Geraadpleegd op 23 september 2018, van <http://www.krachtgroen.nl/dakpark-rotterdam/dakpark3/>
- Rijksdienst voor Cultureel Erfgoed. (2014, 12 oktober). Voormalig kantoor Diepeveen in Rotterdam | Monument - Rijksmonumenten.nl. Geraadpleegd op 23 september 2018, van <http://rijksmonumenten.nl/monument/524324/voormalig-kantoor-diepeveen/rotterdam/>
- SteenhuisMeurs. (2018, 9 april). Historisch Delfshaven en Schans-watergeus. Geraadpleegd op 23 september 2018, van <http://bosgeldertussendijken.nl/wp-content/uploads/2018/04/180409-rapportage-Historisch-Delfshaven-SchansWatergeusgebiedcompressed.pdf>

