

Cultuurcentrum Witte de With

ONDERZOEK

00. Probleemstelling

In het huidige denken over stadmaken wordt een grote groep mensen amper gezien en gehoord door de gevestigde orde. Hoe voorkomen we met onze gebouwen en onze steden, dat mensen die niet of niet goed zelf de regie over hun leven kunnen voeren, stelsmatig buitenspel komen te staan? Het bouwen aan de inclusieve stad vereist solidariteit met die groepen in de samenleving die het moeilijk hebben. Inclusiviteit betekent voor een ieder een plek om te wonen en te leven. En de ruimte om te presteren naar vermogen.



01. The outsiders en sociale relaties

Vijf kwetsbare doelgroepen uit de (Nederlandse) samenleving vormen het leidend principe in het ontwerp van het cultuurcentrum. Ouderen, drop-outs, verstandelijk en lichamelijk beperkten, migranten en kinderen kunnen in meer en mindere mate geen eigen regie nemen over hun leven - en dat terwijl culturele ontplooiing juist een middel is deze regie te versterken. Daarnaast biedt elke sociale of etnische groep een eigen bedrjge tot de cultuur van de samenleving, vanuit zijn eigen rijkdom die voortkomt uit de eigen ervaring, uit eigen traditie of geschiedenis. Dit wordt te vaak onderschat.



03. Structuur en programma

Structuur staat enerzijds voor het sociale, maar door zicht te laten interpreteren vertegenwoordigt het anderzijds de voorwaarden voor ieder afzonderlijk op verschillende tijden. De architectuur moet ruimte laten voor dat waar ieder behoefte aan heeft om zich thuis te voelen; daarnaast moet de architectuur ruimte maken voor dat wat mensen bindt en bijeenhoudt.

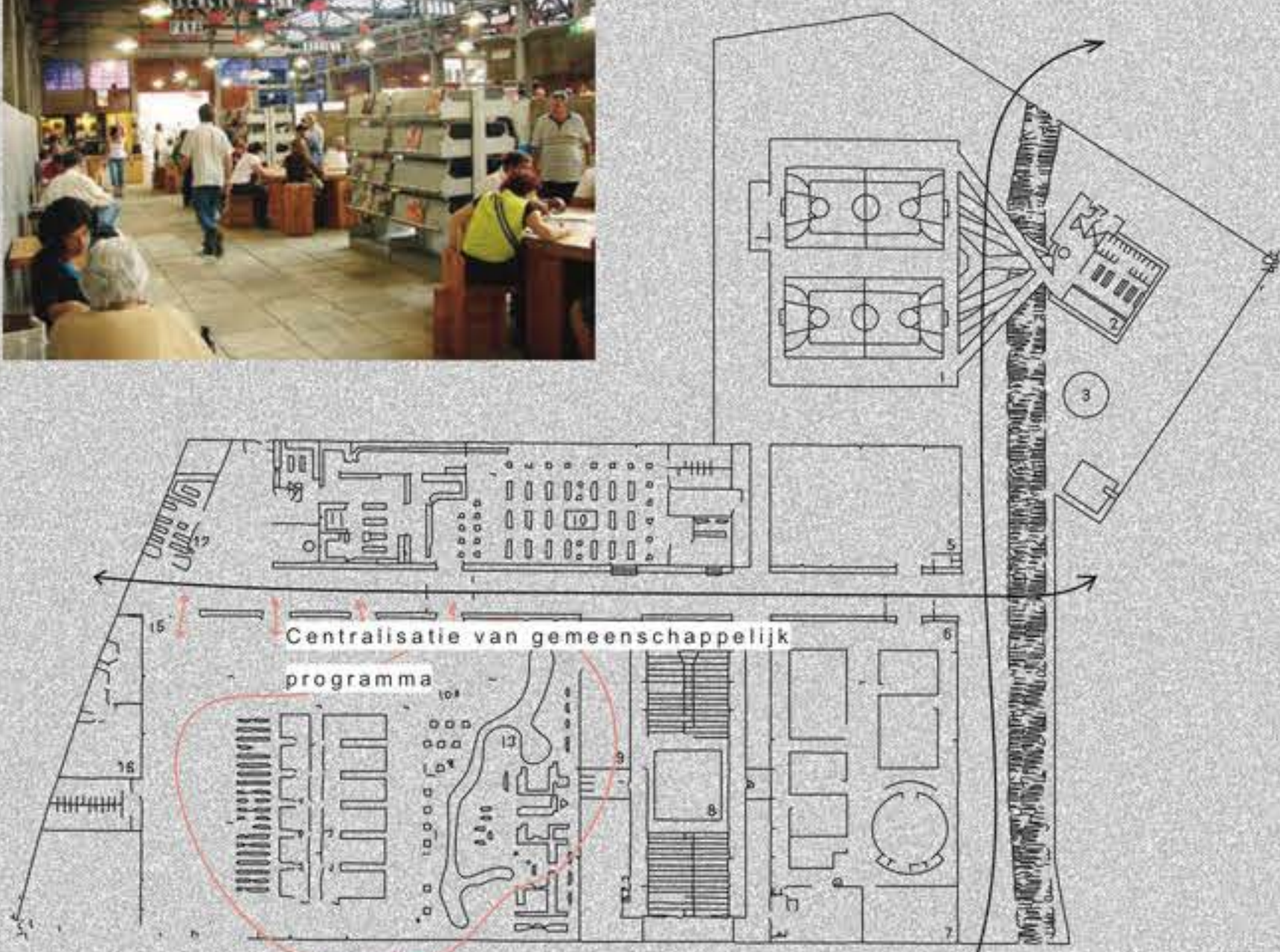
06. Lina Bo Bardi

Lina Bo Bardi, 5 december 1914 - 20 maart 1992
Bij het ontwerpen van architectuur ging het Lina Bo Bardi niet primair om de vorm, maar om het gebruik ervan - de mens was voor haar essentieel om de ontwerpen tot leven te wekken. Bo Bardi ontwierp veel meer, van tentoonstellingen, stoelen en tijdschriften tot decors, juwelen en broodjes. Ze schreef over architectuur, initieerde architectuurtijdschriften die ze ook vormgaf, gaf les en ontwierp twee kerken, diverse huizen en twee theaters.



07. Inclusiviteit, SESC Pompeia

"... I never disregard the surrealism of people, their inventions, their pleasure in gathering together, dancing, singing. Therefore I dedicate my work to the youngsters, to the children and to the third age: all together."



08. Play, speelsheid in architectuur



Totems in painted wood, Lina Bo Bardi



Totem Simalizador, SESC Pompeia, Lina Bo Bardi



Totems in painted wood, Lina Bo Bardi



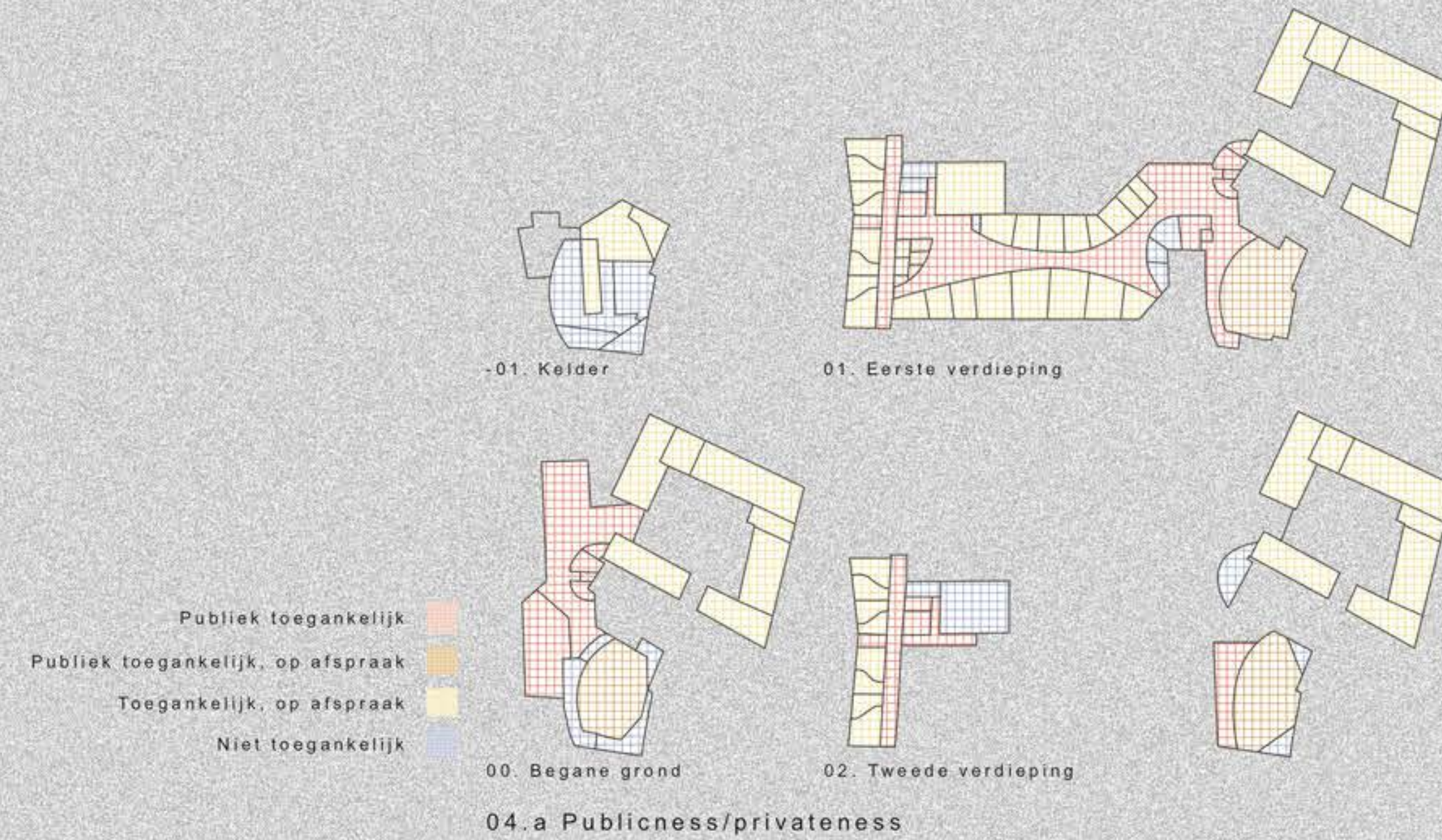
Kolommen van beganegrondvloer tot dak, De Nieuwe Veste, Herman Hertzberger



02. Herman Hertzberger

Herman Hertzberger, 6 juli 1932
Meer dan een architectuur en stedenbouw van functies stelt Hertzberger een architectuur van (menselijke) relaties voor; een architectuur van ontmoeting en vlevchting. Hertzberger neemt dit principe als uitgangspunt; altijd proberen zijn ontwerpen het ontmoeten van mensen te stimuleren en een meervoudig gebruik van de architectuur mogelijk te maken.

04. Sociale analyse "De Nieuwe Veste, Breda" (1991-1993). Herman Hertzberger AHH



04.a Publicness/privateness



04.b Experience of publicness/privateness

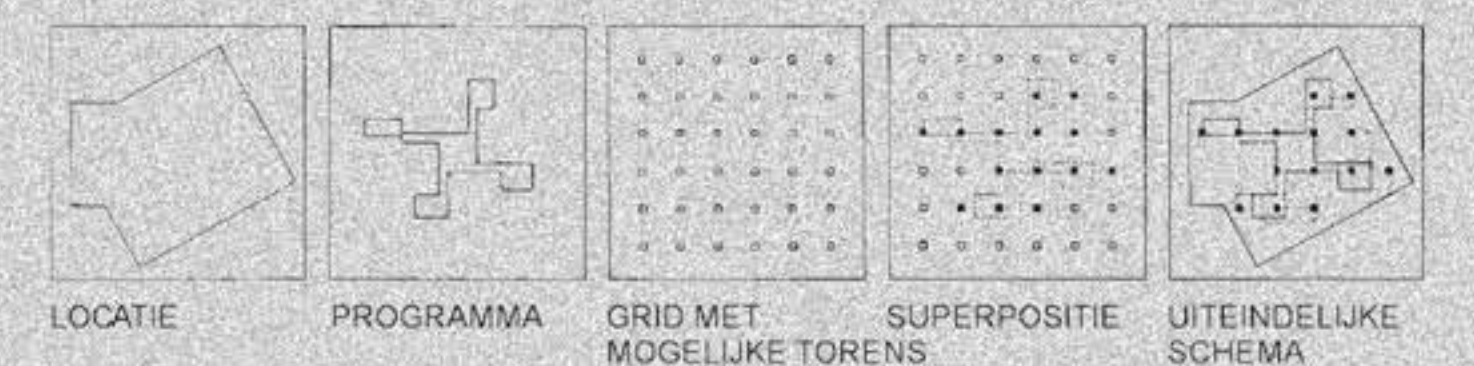
04.c Distribution in space



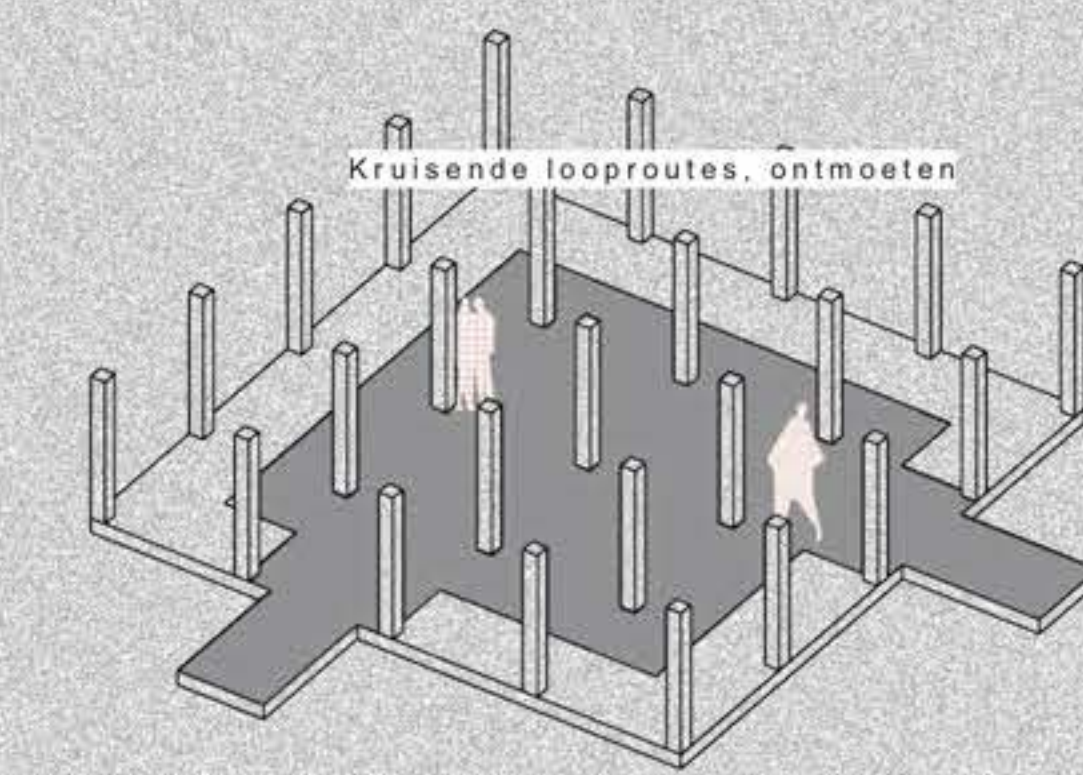
05. (Sociale) analyse woongebouw voor ouderen "De Drie Hoven", Amsterdam (1965-1974). Herman Hertzberger AHH



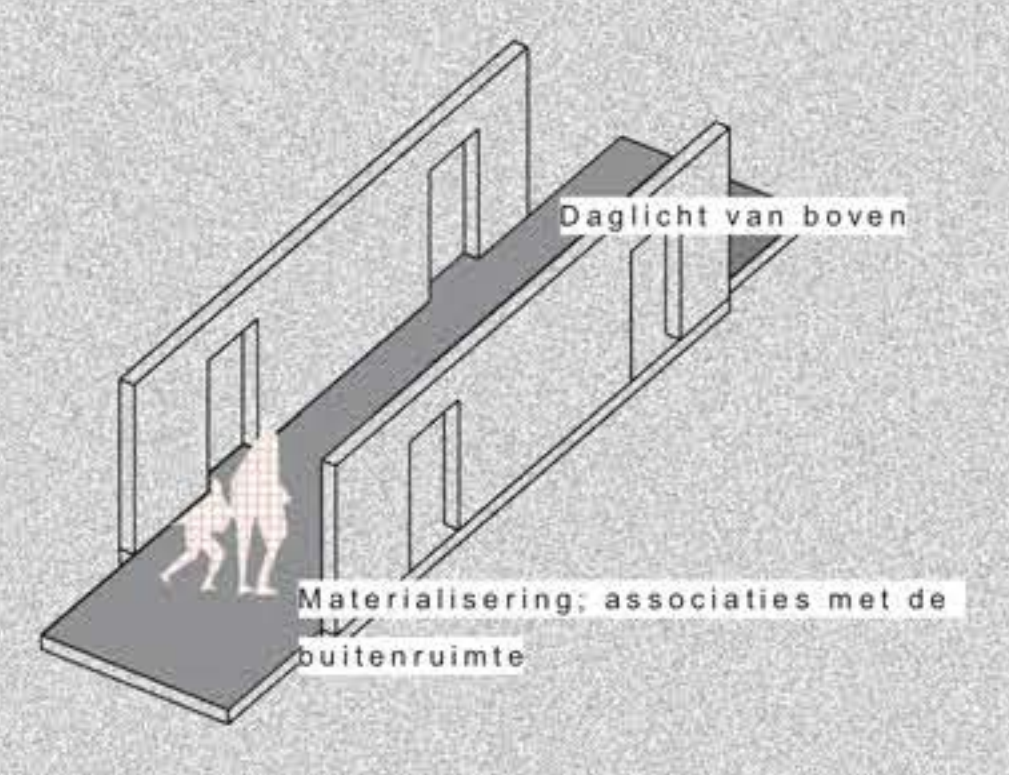
"Het toepassen van één constructiesysteem met een gemeenschappelijke maateenheid was de voorwaarde om het complex niet uiteen te doen vallen in een conglomeraat van verschillende functies."



05.a Constructiesysteem



05.b Twee ontsluitingstypen

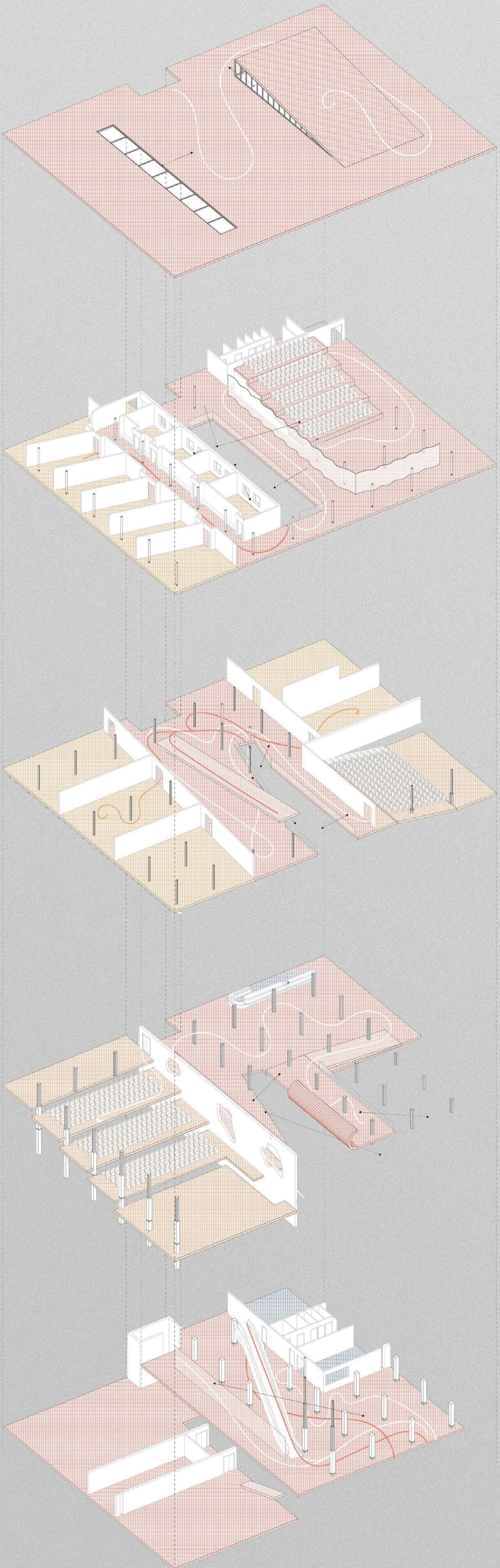


09. Kolom

Zoals Hertzberger in zijn architectuur hoge verkeersruimtes maakt waar kolommen van vloer tot dak het belang van verplaatsing markeren, heeft ook Bo Bardi onderzoek gedaan naar het gebruik van / de gebruiken rondom kolommen, hetzij op een heel andere manier. In haar zoektocht naar de onbevangenheid en het speelse van kinderen en andere "outsiders", in een ultieme poging een inclusieve architectuur te creëren, stuitte ze op inheemse Braziliaanse stammen in Bahia die experts waren in het maken van totempalen. Deze unieke objecten lokten niet alleen interactie uit, maar kennen ook veel diepere lagen. Elke laag staat symbool voor een aspect van de maker, als een abstracte bewegwijzering van de mens.

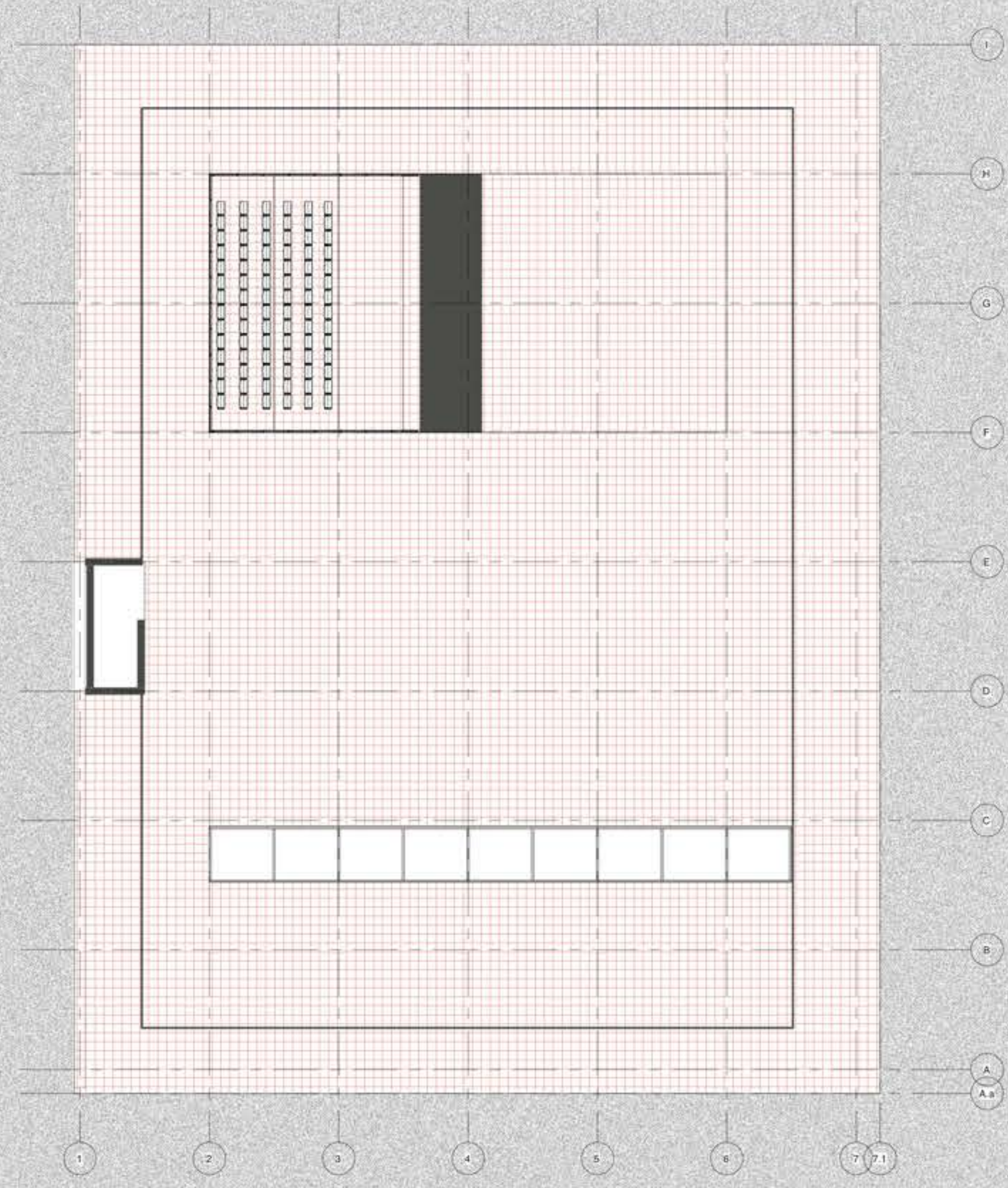
Cultuurcentrum Witte de With

EXPLODED VIEW

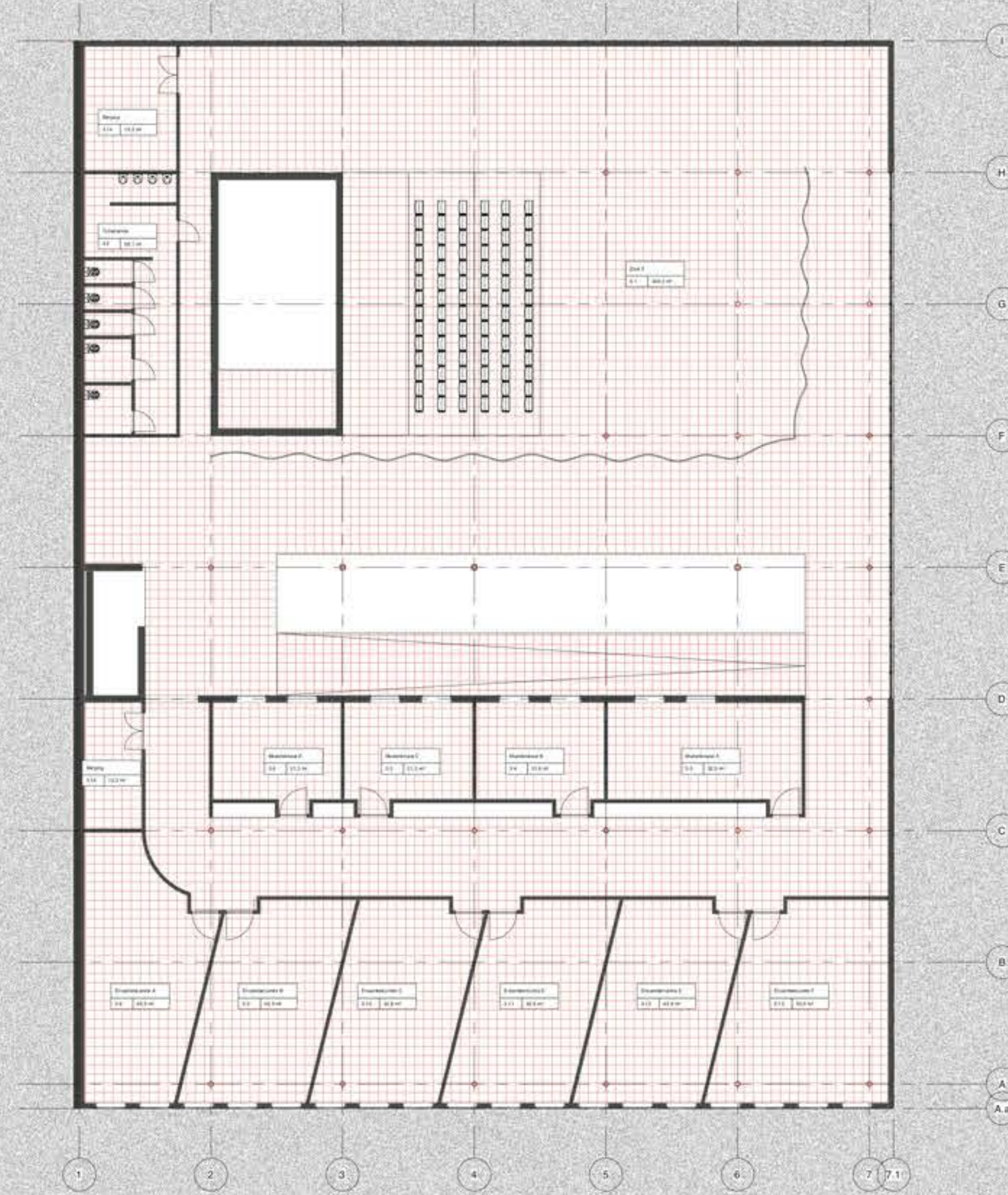


Cultuurcentrum Witte de With

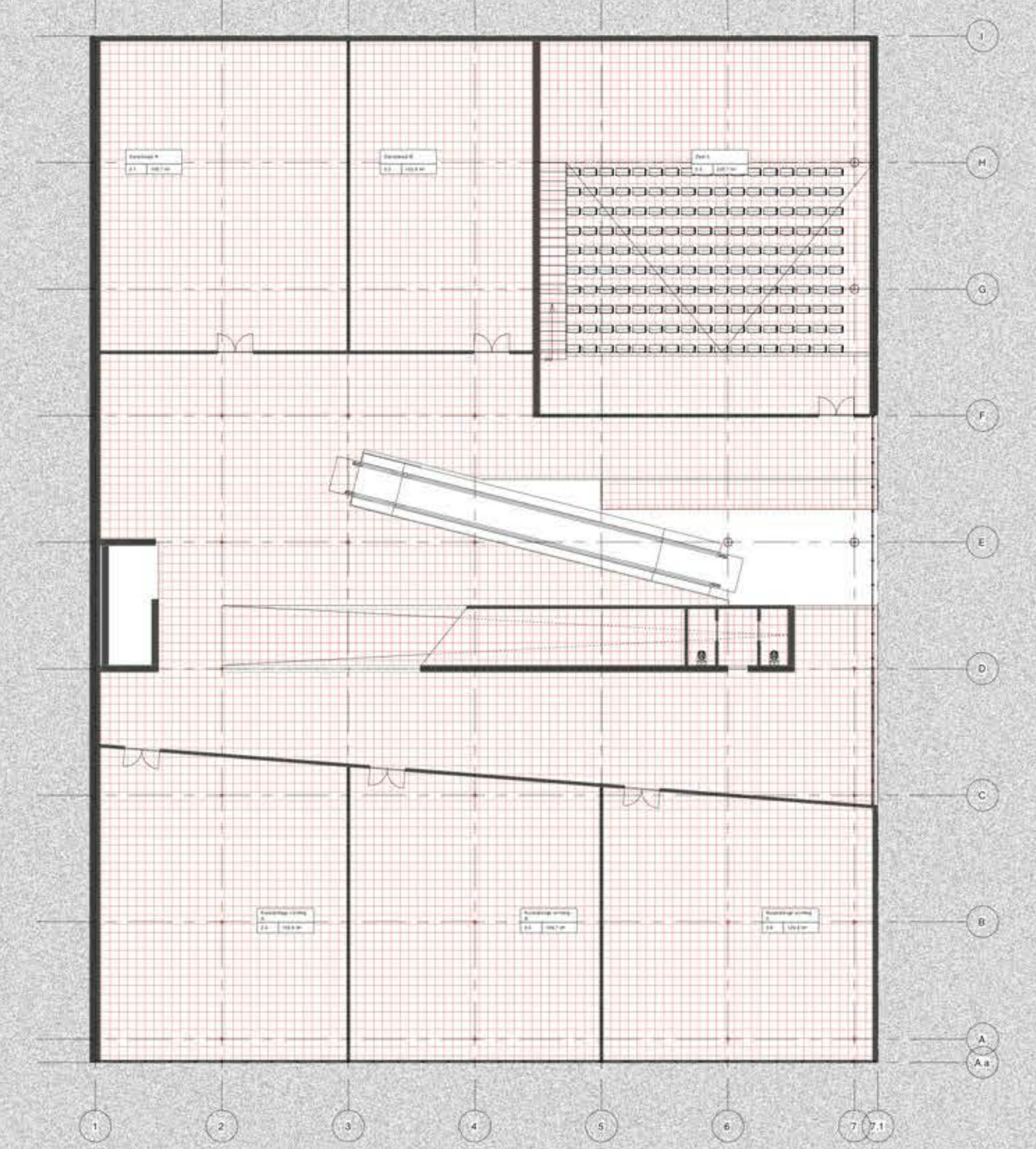
PLATTEGRONDEN [1:300]



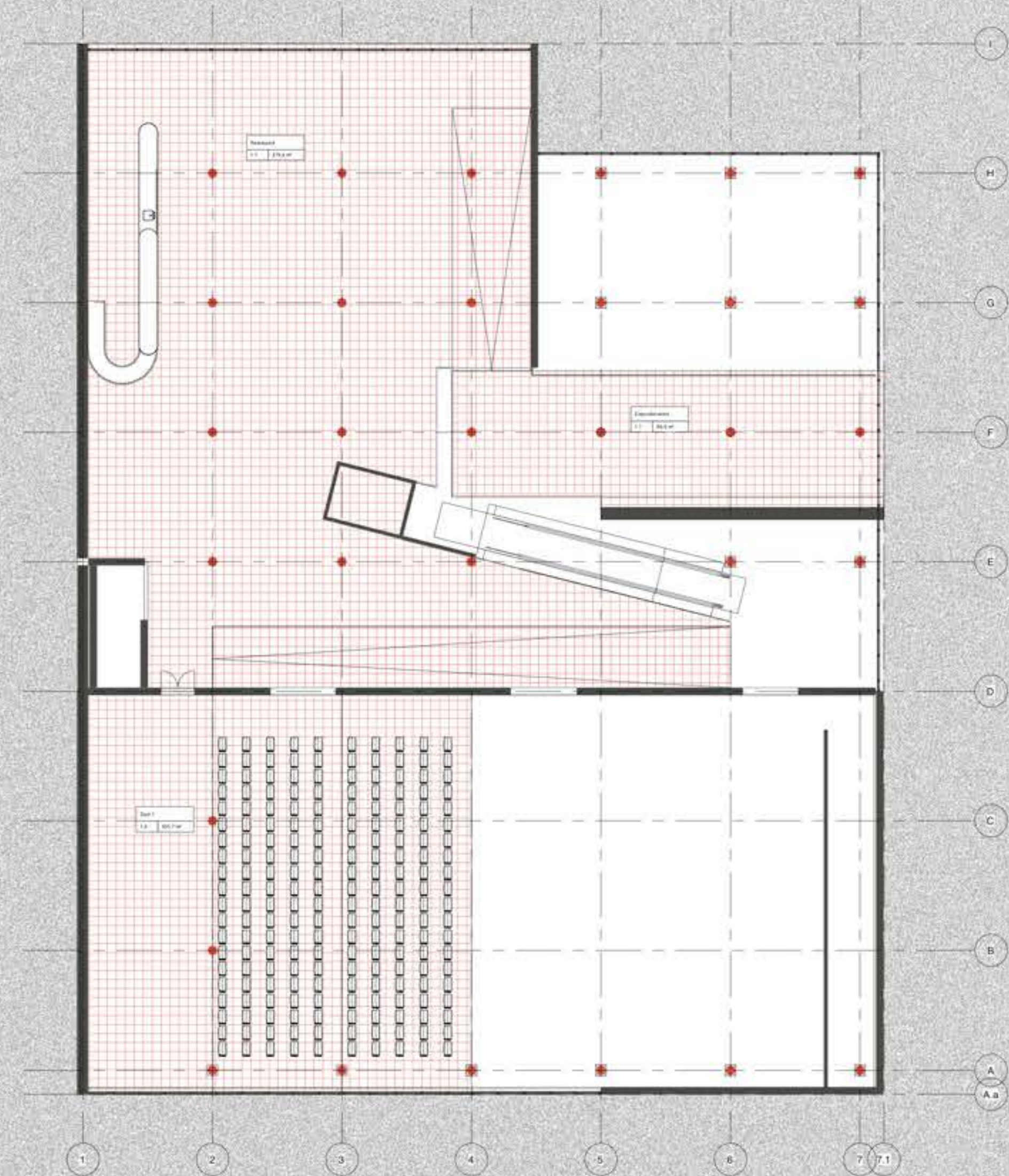
04. Open, toegankelijk dak



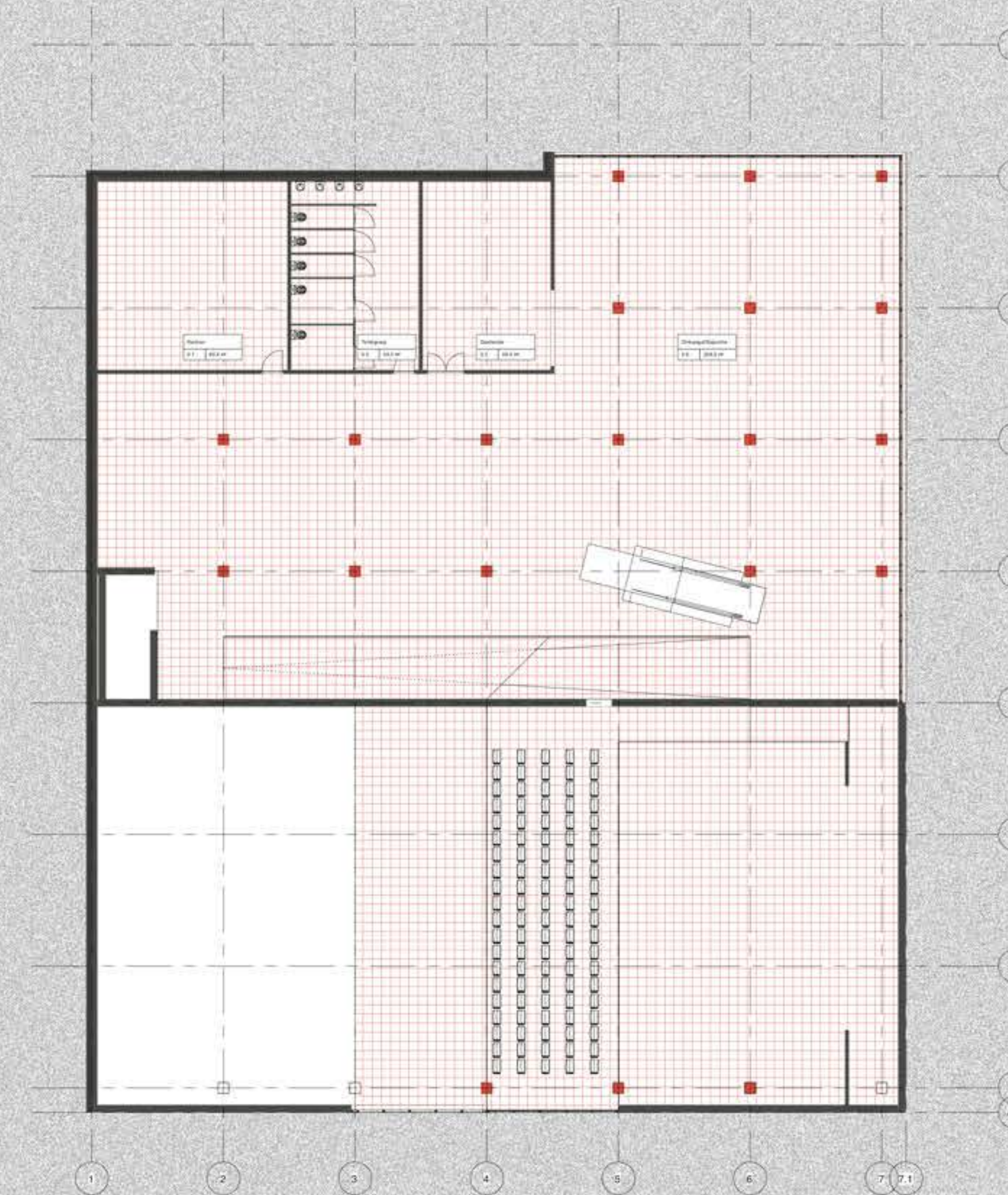
03. Muziekonderwijs, open zaal 3 (225 zitplaatsen)



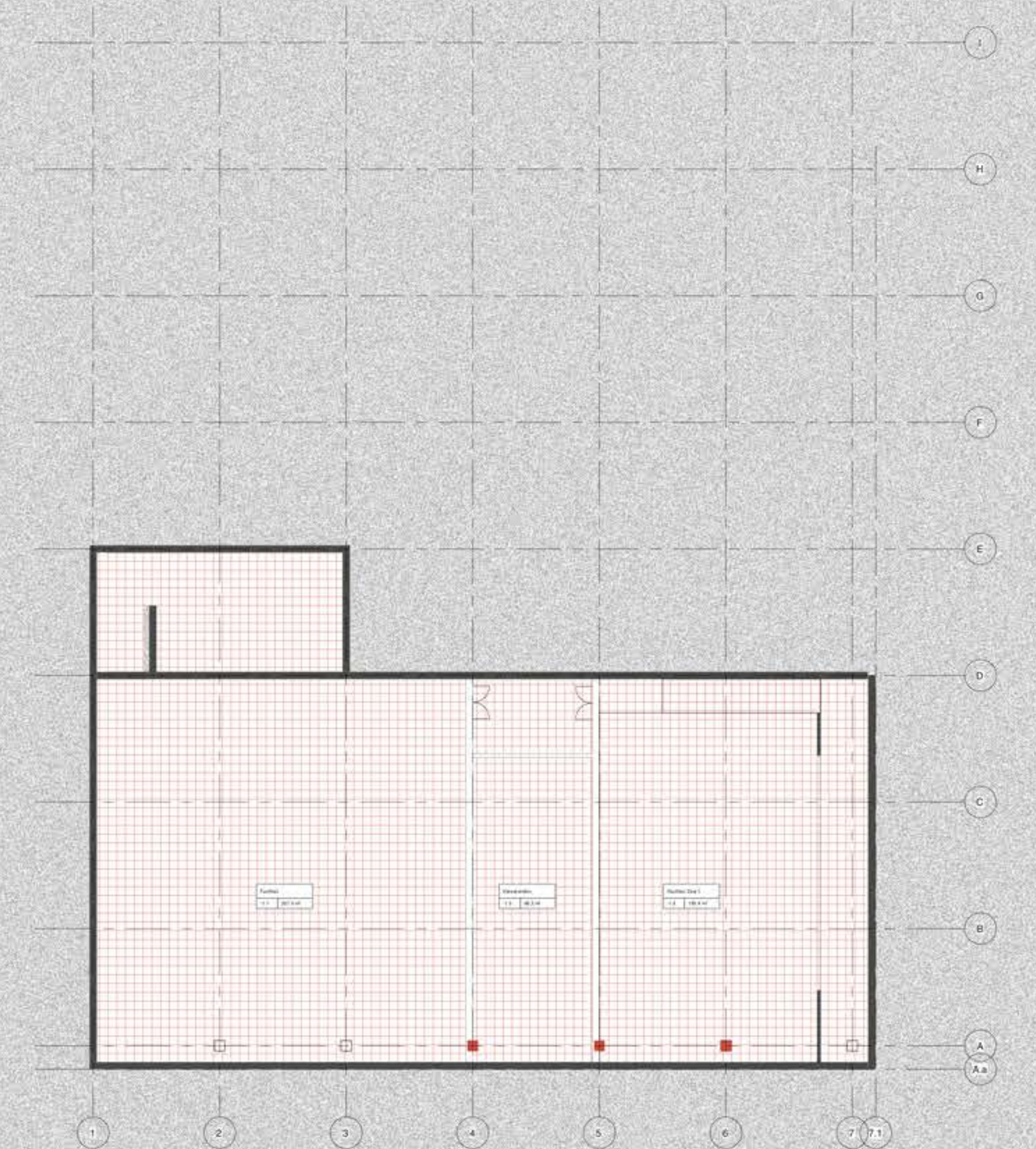
02. Kunstzinnige vorming, danslokalen, zaal 2 (170 zitplaatsen)



01. Open vloer: restaurant, expo, leescafé, kantoren, zaal 1 (300 zitplaatsen)



00. Entree, foyer, afgesloten kantoorruimte



-01. Facilitair, stem- en kleedruimten zaal 1

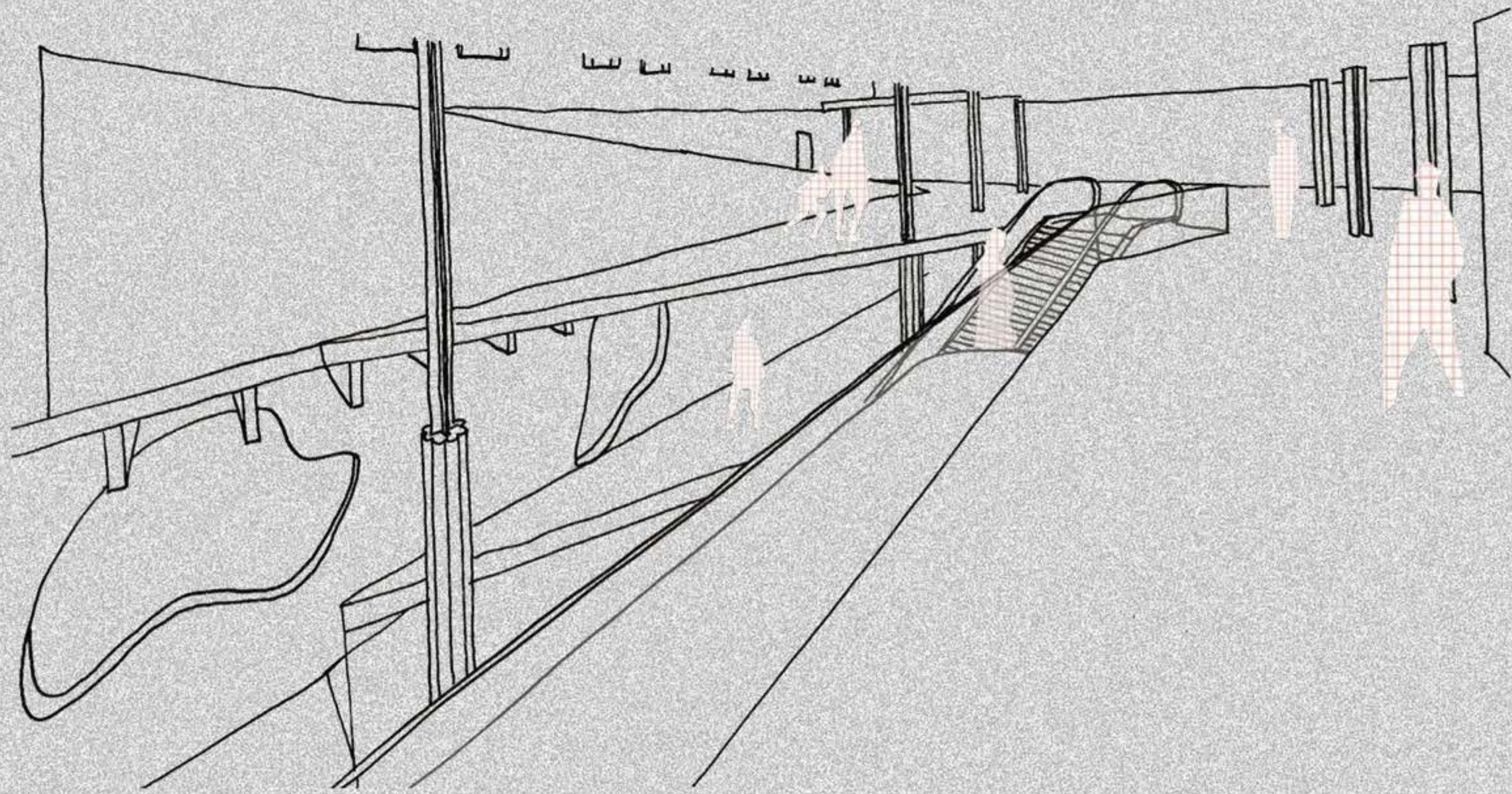
Cultuurcentrum Witte de With

DOORSNEDE

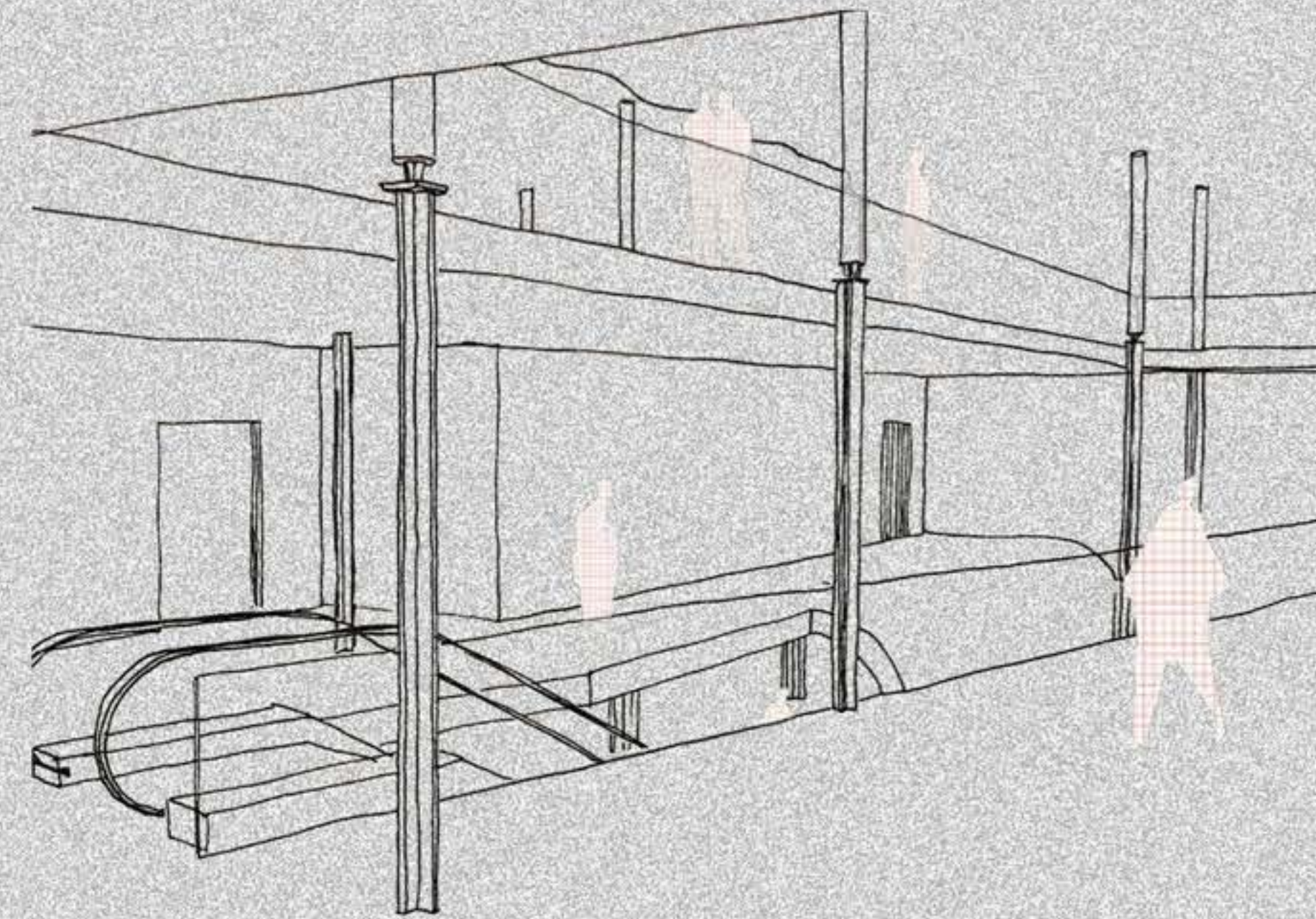


Cultuurcentrum Witte de With

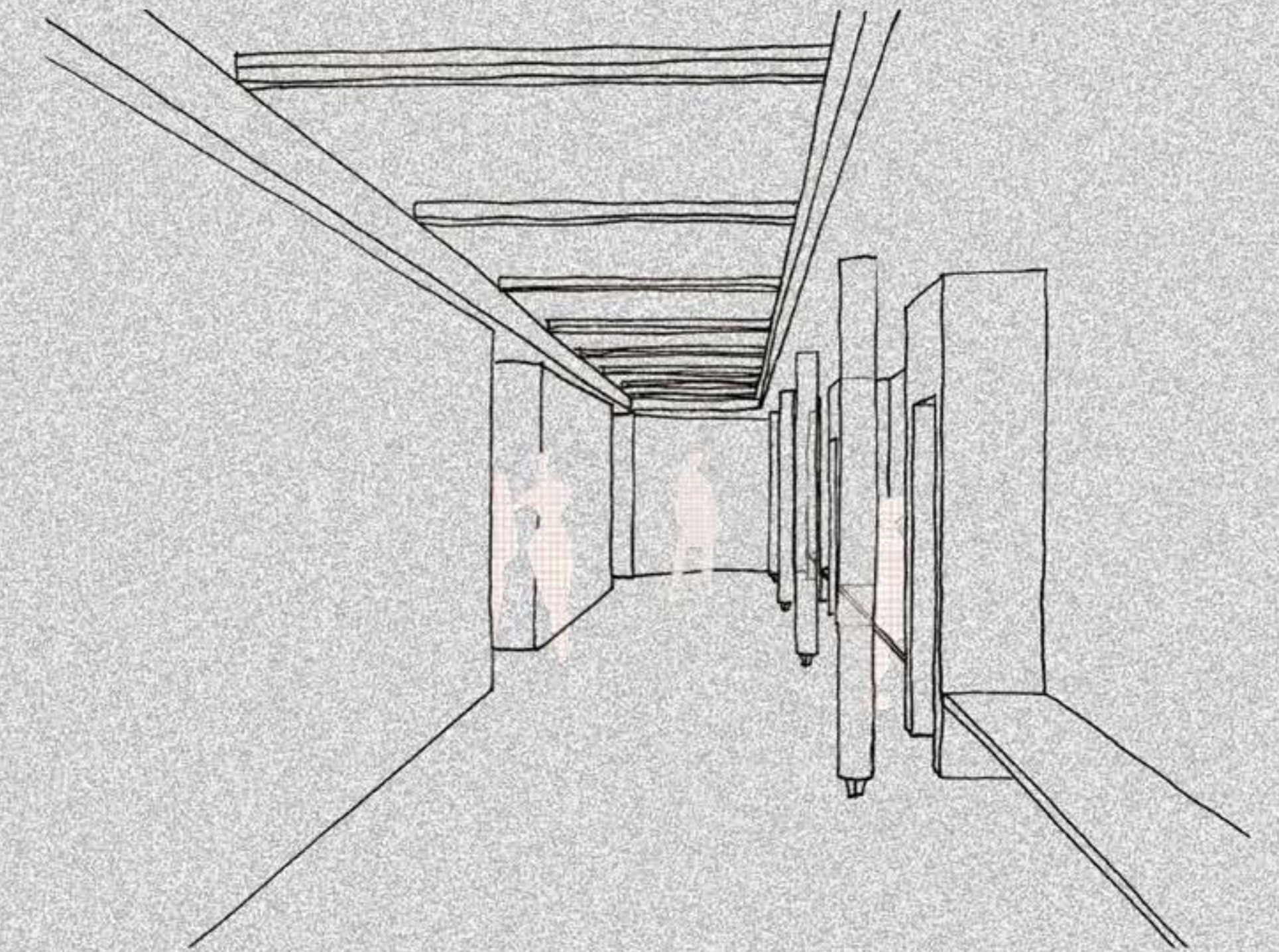
INTERIEUR IMPRESSIES



Interne zichtlijnen tussen 3 vloeren; perspectief vanuit verdieping 2 naar entree/ontsluitingszone.



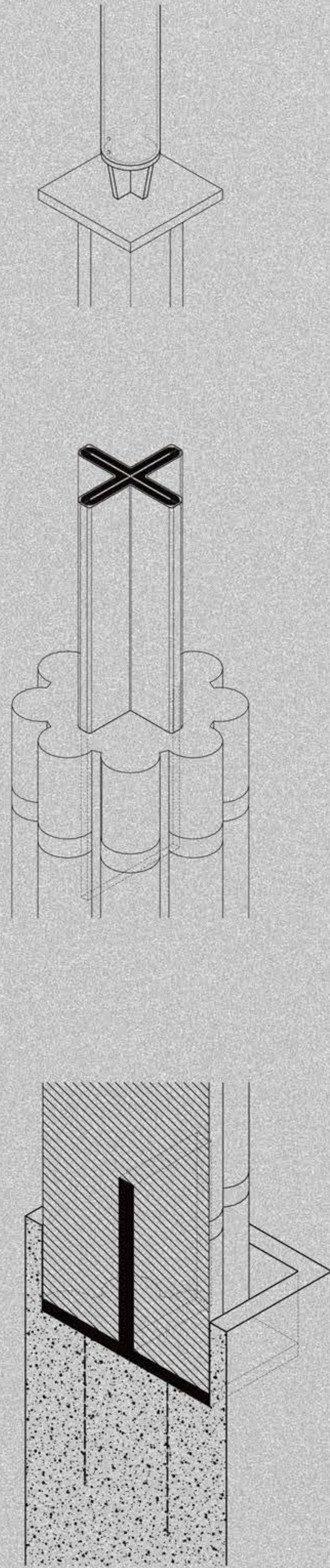
Interne zichtlijnen tussen 4 vloeren; perspectief vanuit verdieping 2 naar danslokalen en zaal 2.



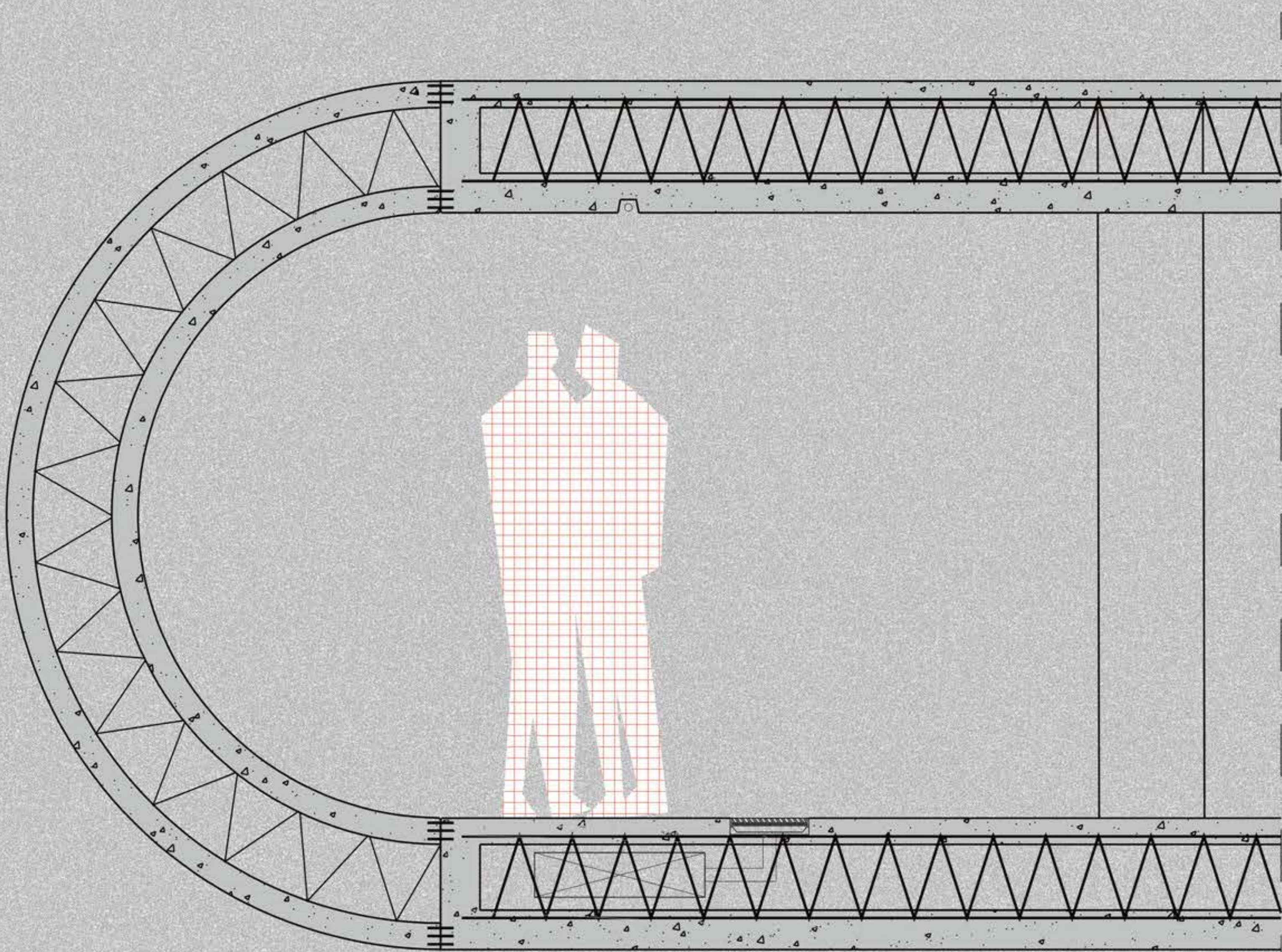
Straatontsluiting van de muzieklokalen op de derde verdieping met 3 zones; snelle ontmoeting, verkeer, verblijven.

Cultuurcentrum Witte de With

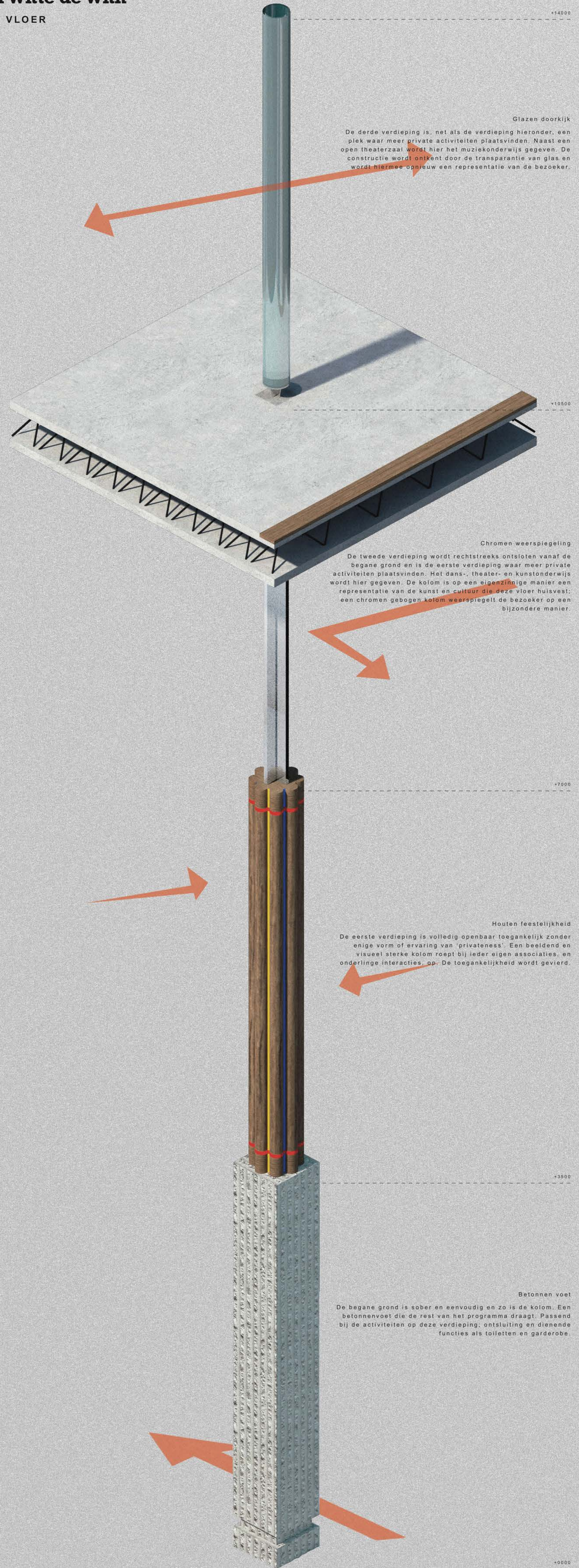
KOLOM EN VLOER



Principedetail inklemmingknopen kolom [1:10]



Principedetail (gekromde) vloer [1:20]



Glazen doorkijk

De derde verdieping is, net als de verdieping hieronder, een plek waar meer private activiteiten plaatsvinden. Naast een open theaterzaal wordt hier het muziekonderwijs gegeven. De constructie wordt ontrent door de transparantie van glas en wordt hiermee opnieuw een representatie van de bezoeker.

Chromen weerspiegeling

De tweede verdieping wordt rechtstreeks ontsloten vanaf de begane grond en is de eerste verdieping waar meer private activiteiten plaatsvinden. Het dans-, theater- en kunstonderwijs wordt hier gegeven. De kolom is op een eigenzinnige manier een representatie van de kunst en cultuur die deze vloer huisvest; een chromen gebogen kolom weerspiegelt de bezoeker op een bijzondere manier.

Houten feestelijkheid

De eerste verdieping is volledig openbaar toegankelijk zonder enige vorm of ervaring van 'privateness'. Een beeldend en visueel sterke kolom roept bij ieder eigen associaties, en onderlinge interacties, op. De toegankelijkheid wordt gevierd.

Betonnen voet

De begane grond is sober en eenvoudig en zo is de kolom. Een betonnen voet die de rest van het programma draagt. Passend bij de activiteiten op deze verdieping; ontsluiting en dienende functies als toiletten en garderobe.

Kolom als totempaal