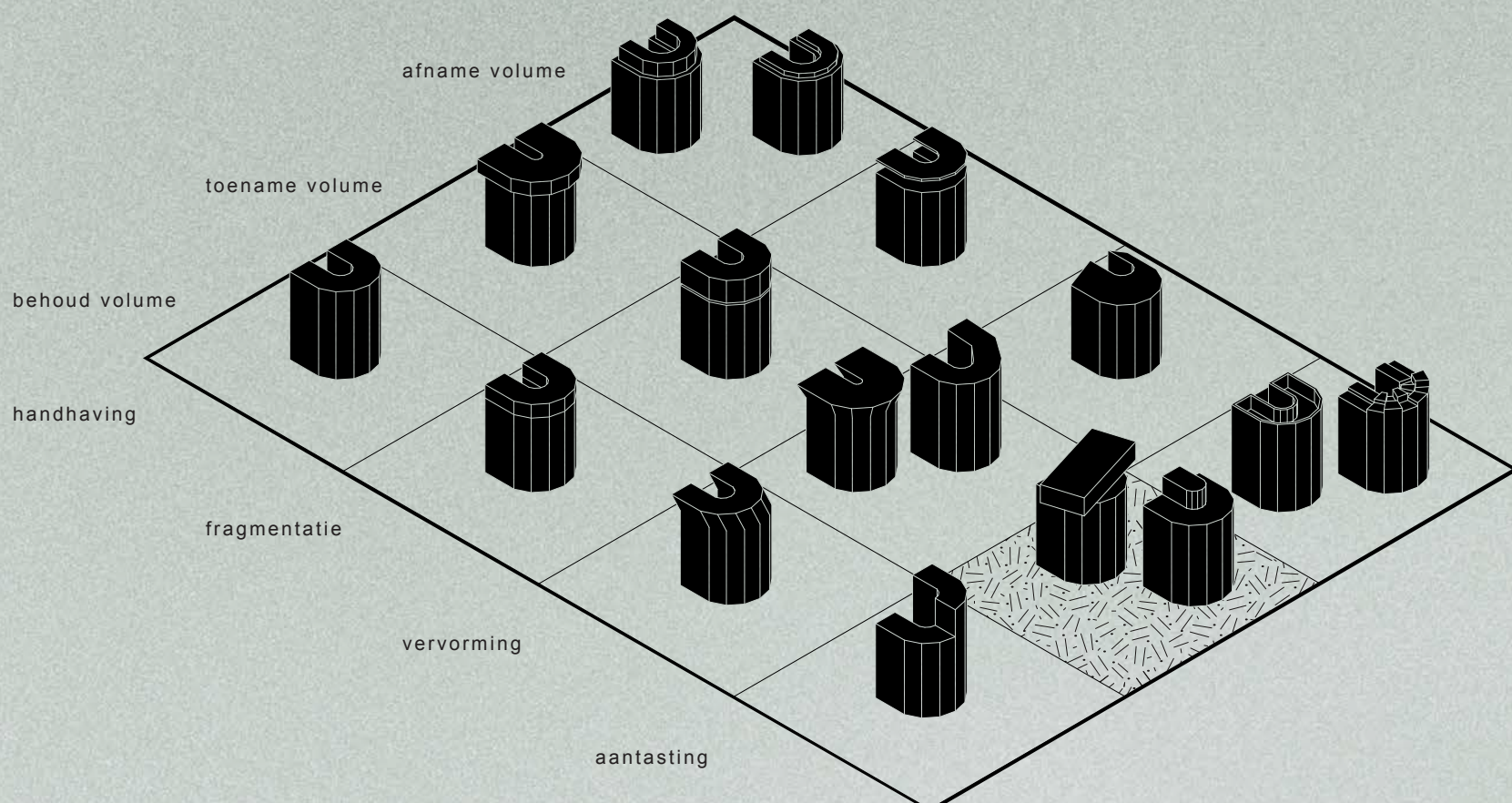


01.

**Plint**

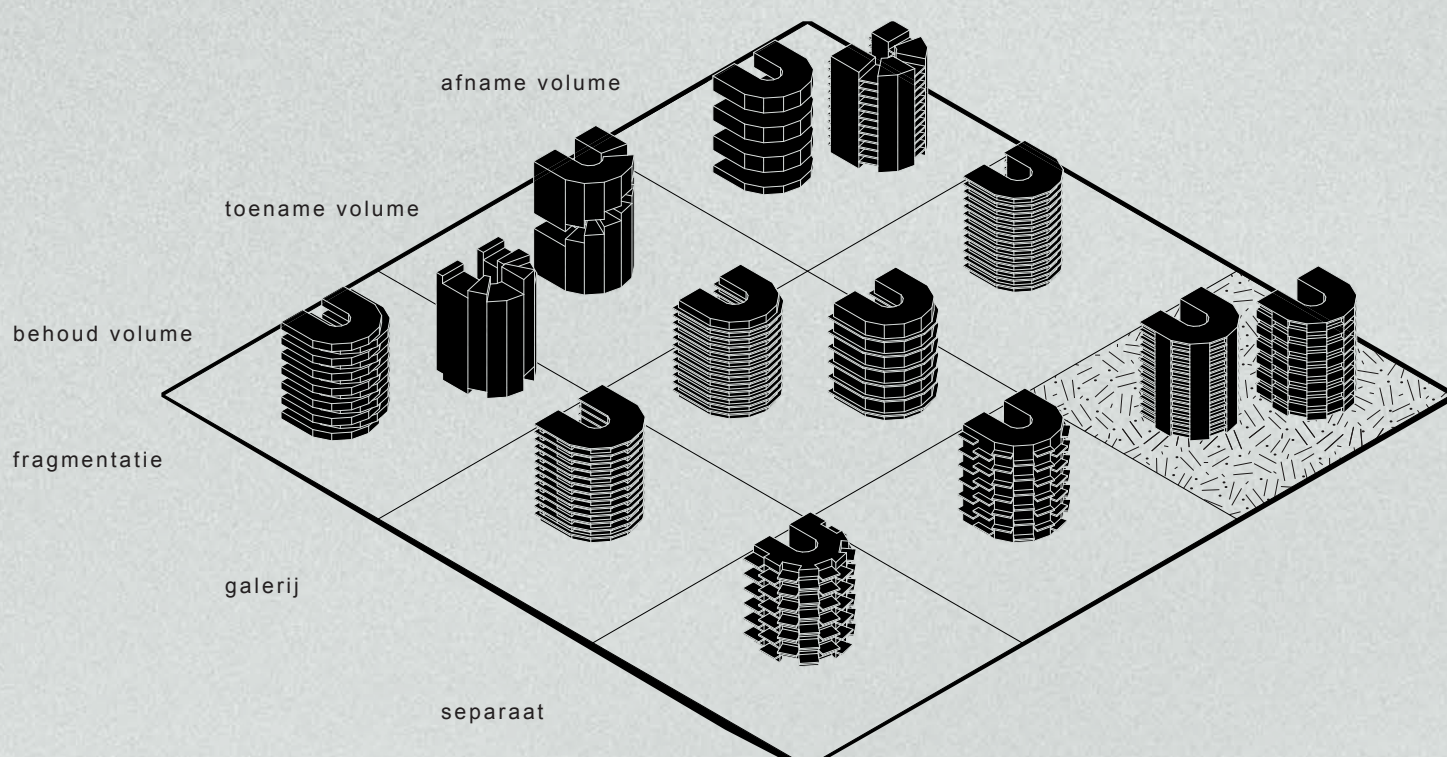
Handhaving: behoud van de bestaande vorm met slechts aanpassingen in volume.  
 Fragmentatie: het volume opknippen in één of meerdere fragmenten, met tussenruimte en/of verschil in bijvoorbeeld materialisatie.  
 Vervorming: modificatie van bestaande vorm met huidige footprint als uitgangspunt.  
 Aantasting: verplaatsing, toevoegen dan wel weghalen van volumes om nieuwe vormen te creëren.  
Ontwerp: aantasting met afname volume, zo kunnen kansen worden gecreëerd om op een nieuwe manier op de context te reageren.



02.

**Kroon**

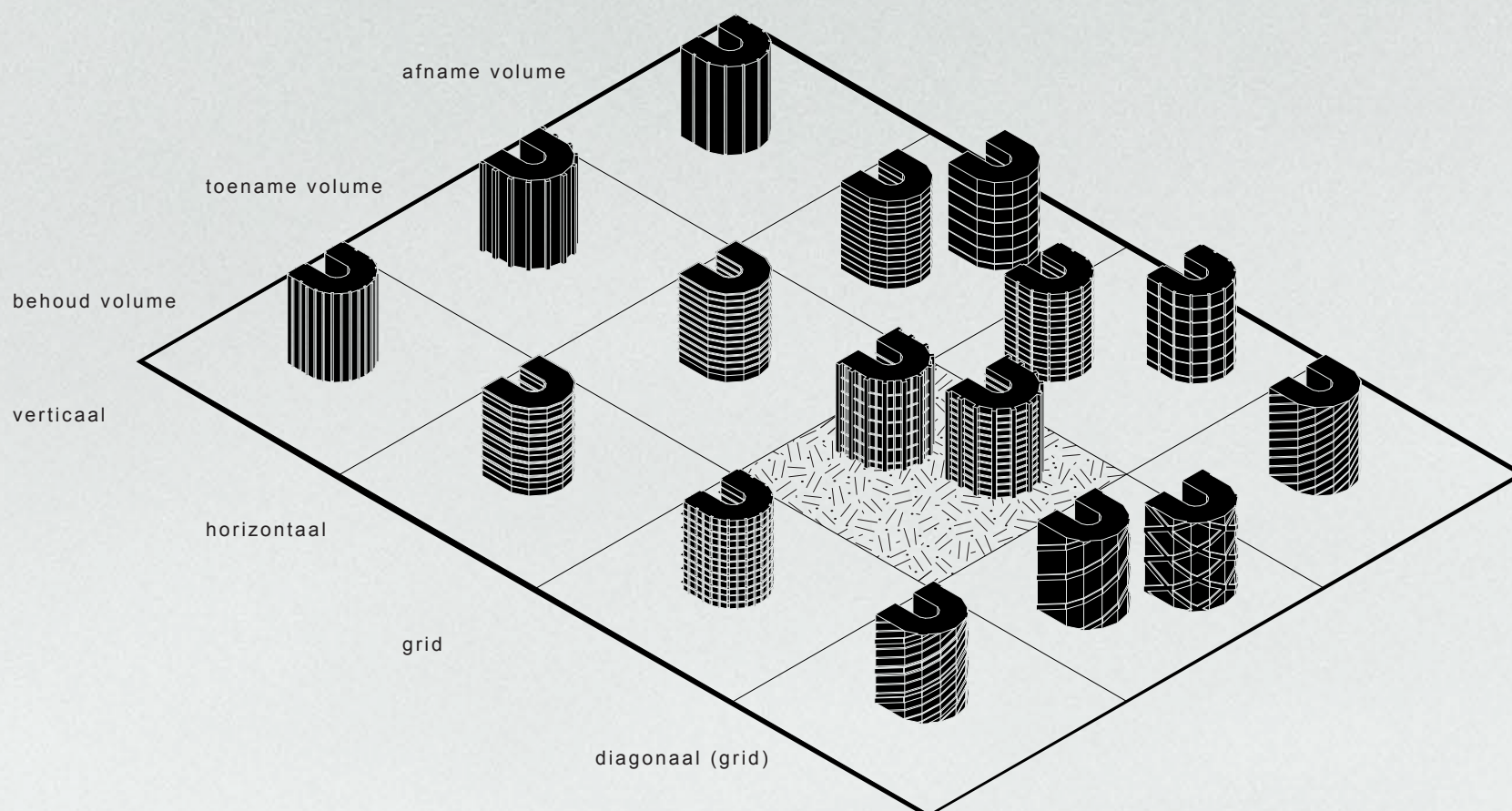
Handhaving: behoud van de bestaande vorm met slechts aanpassingen in volume.  
 Fragmentatie: het volume opknippen in één of meerdere fragmenten, met tussenruimte en/of verschil in bijvoorbeeld materialisatie.  
 Vervorming: modificatie van bestaande vorm met huidige footprint als uitgangspunt.  
 Aantasting: verplaatsing, toevoegen dan wel weghalen van volumes om nieuwe vormen te creëren.  
Ontwerp: aantasting met toename volume om nieuwe buitenruimte te faciliteren.



03.

**Buitenruimtes**

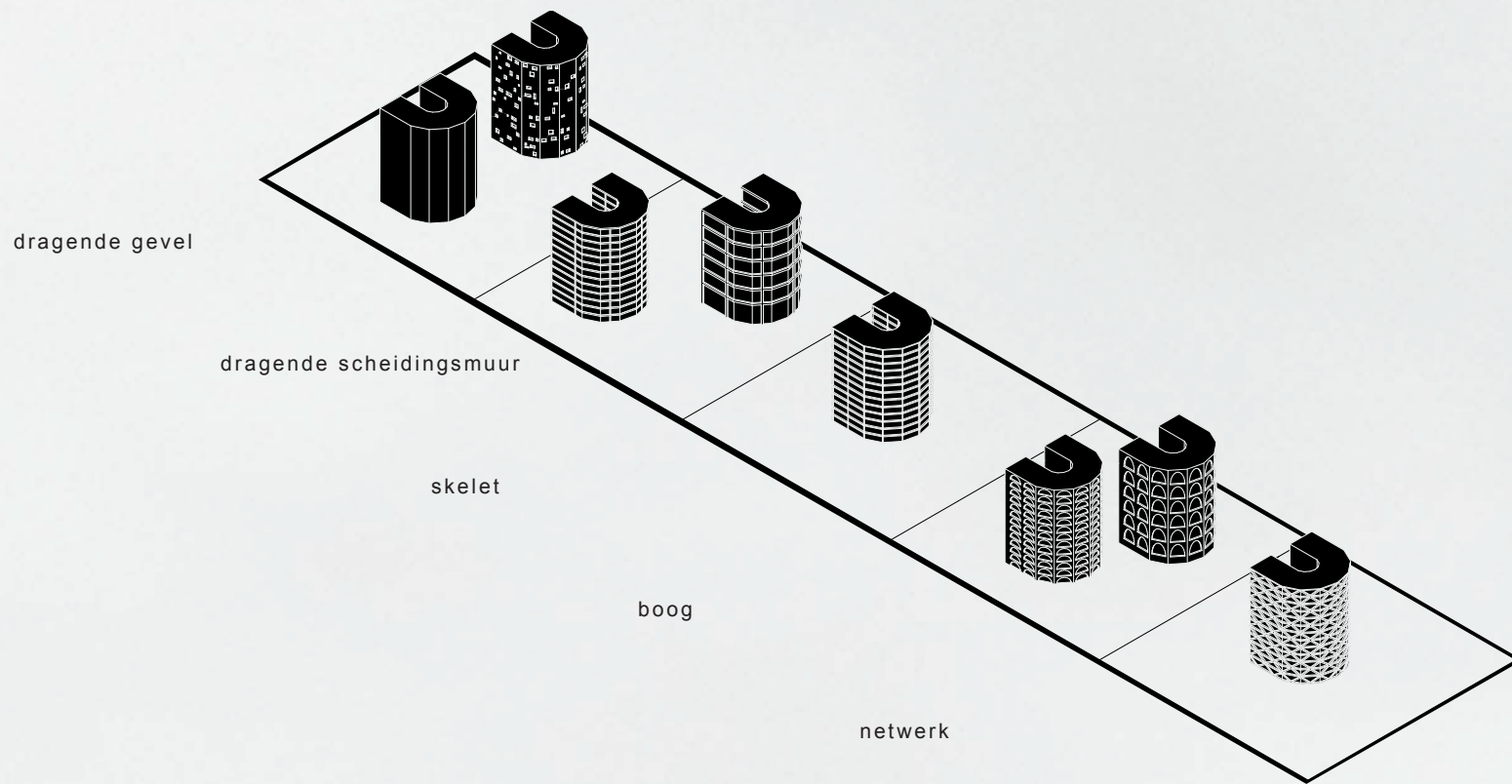
Fragmentatie: het volume opknippen in één of meerdere fragmenten, met tussenruimte bestemd voor buitenruimtes.  
 Galerij: horizontale schakeling van buitenruimtes (ingreep op gebouwniveau).  
 Separaat: individuele / gekoppelde buitenruimtes per woning(groep).  
Ontwerp: separaat met afname van volume, het gebouw wordt zo eenvoudiger in aanzicht en bewoners krijgen meer privacy.



04.

**Grid**

Verticaal: verticale belijning, bijvoorbeeld op elke hoek of per (halve) woning.  
 Horizontaal: horizontale belijning, bijvoorbeeld per verdieping.  
 Grid: opdelen in een raster, veelal gebruikt om menselijke maat te geven aan grote bouwwerken.  
 Diagonaal (grid): diagonale lijnen in één of twee richtingen.  
Ontwerp: verticaal met toevoeging van volume, het gebouw opgeknipt in gelijke delen waarbij de verticaliteit de overhand heeft en het gebouw esthetisch hoger wordt.

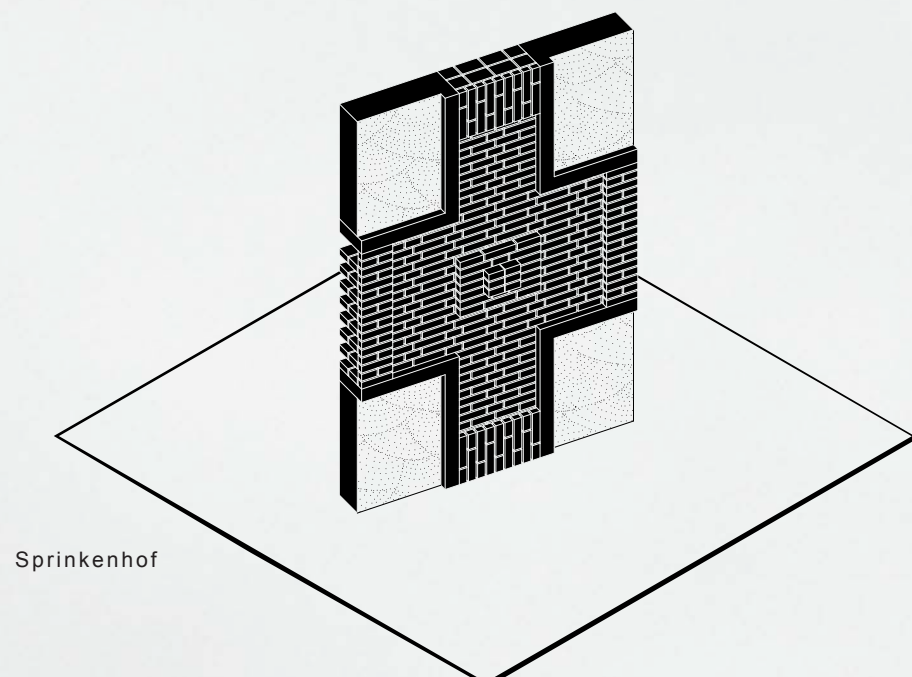


05.

**Tektoniek\***

Dragende gevel: massieve gevel waar willekeurig openingen in kunnen worden gemaakt om achterliggende constructie te verhullen.  
 Dragende scheidsmuur: zichtbare woningscheidende muren in de plastic van de gevel.  
 Skelet: raster dat vaak opgebouwd is uit kolommen en vloeren, maar waarbij een ritmische verdeling met muren en wanden ook volstaat.  
 Boog: dragende gevel waarbij muur en vloer in elkaar overlopen.  
 Netwerk: constructie opgebouwd uit een netwerk van vakwerkliggers, bijvoorbeeld een vliesgevel.  
Ontwerp: tektoniek ontbreekt, omdat het belang van een grid sterker is dan het tonen van achterliggende constructie.

\* Hier ontbreekt een categorisering van volume omdat het bij tektoniek altijd gaat om het laten zien dan wel verhullen van constructie.



06.

**Verbanden**

Sprinkenhof: een verband bestaande uit twee strekken en een kop, afgewisseld met twee drieklezoren en twee koppen. Hieraan toegevoegd verschillende tektonische ingrepen, halfsteensverbanden die los op de gevel zijn geplaatst en niet meegenomen zijn in het (dragende) metselwerk. In het midden een ornament die deels, net als de tektonische halfsteensverbanden, een halve steen uitsteken en deels een hele steen.

Thematische analyse



01. 241 -v  
01. 201  
01. 211  
02. 231 -v  
01. 501  
01. 1001  
01. 501

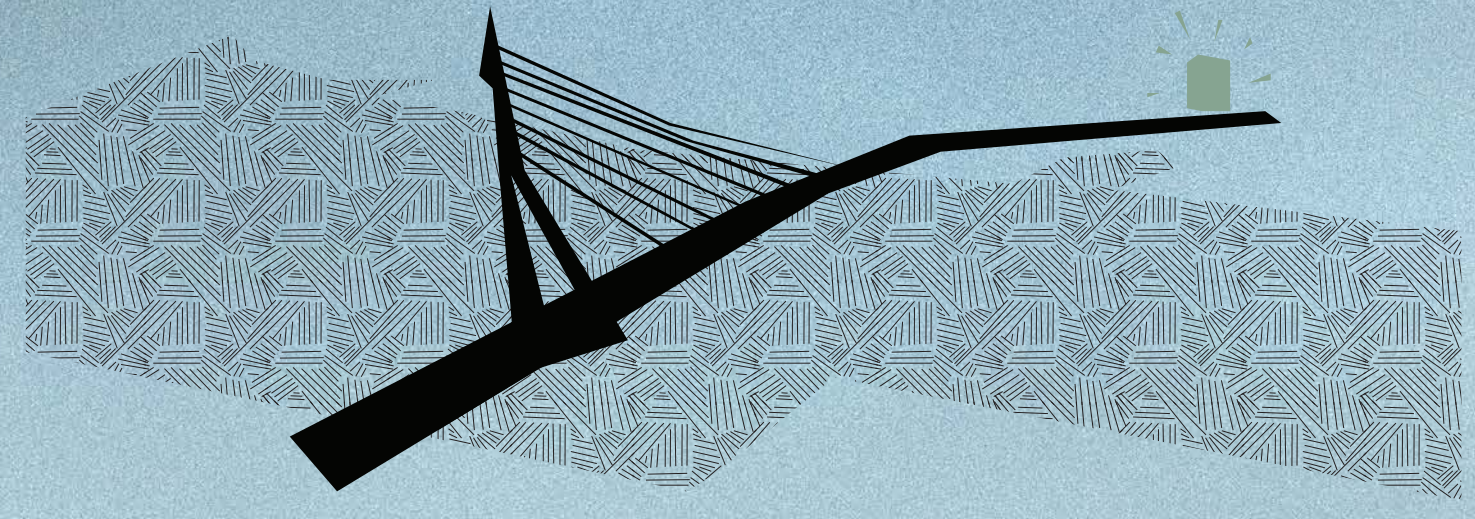
01. 10k -v    01. 10k -v    01. 10k -v    01. 40k +v = 3(10k +v)

01. baksteen: waalformaat / verband: halfsteens / voeg: zwart 10 mm, schaduw  
02. baksteen: waalformaat / verband: legel / voeg: wit 5 mm, verdiept  
03. baksteen: waalformaat / verband: halfsteens / voeg: grijswit 20 mm, volzat

Gevelaanzicht noordwest    schaal 1:50

# HAK VAN WEEBER

Kaj van Boheemen  
kwartaalstudio 4  
Hak van Weeber

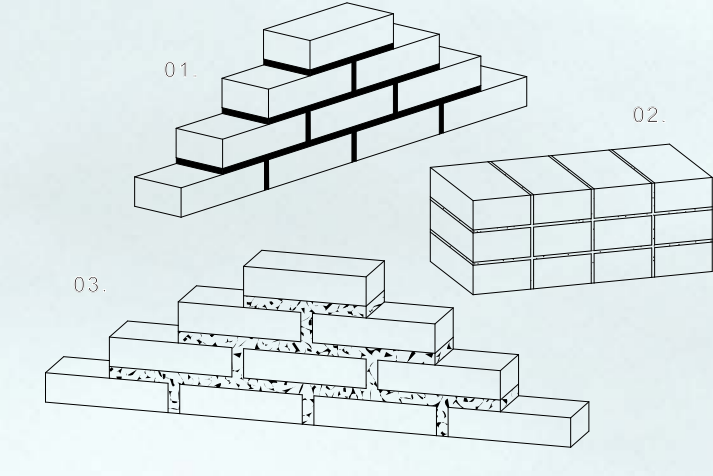


**Galerijflat en monument**  
 Carel Weeber, architect van deze ronde galerijflat aan het Vasteland in Rotterdam, is niet alleen ontwerper maar ook een bevlogen theoreticus. Veel van zijn ideeën bevatten raakvlakken met de theorieën van de Italiaanse architect Aldo Rossi, die toevalligerwijs in dezelfde tijd als het woongebouw van Weeber een plan heeft ontworpen voor de Kop van Zuid. Volgens Rossi staat de Hak van Weeber op een monumentale locatie aan de voet van de Erasmusbrug. In zijn boek 'Architecture of the City' beschrijft hij dat niet elk gebouw een betekenis hoeft te hebben, maar op enkele aangewezen punten kunnen dergelijke bouwwerken veel voor de stad betekenen. De Hak representeert het achtergelegen Bankkwartier, maar misschien nog wel meer het gehele centrum van Rotterdam. Een relatief eenvoudig woongebouw met monumentale potentie vraagt om een eenvoudig ontwerp met een krachtige en kleurrijke uitstraling: een eigentijdse interpretatie van het gedachtegoed van Weeber en Rossi.

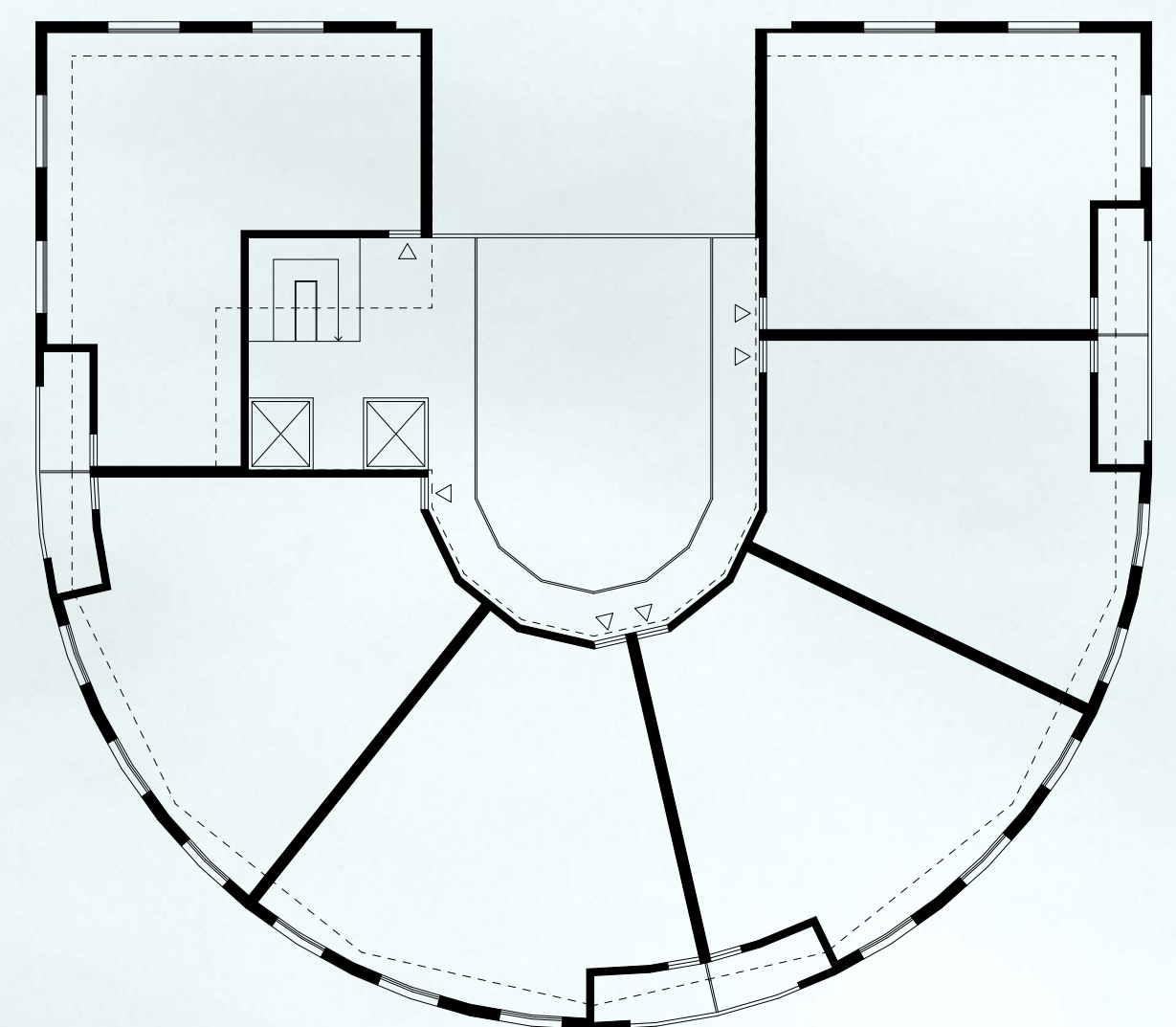


Het ontwerp komt voort uit drie grote ingrepen. Om van de achterkant een representatieve gevel te maken, wordt er massa weggenomen. Zo kan de ingang verplaatst worden naar de 'achterkant', en wordt er door het gebouw heen een passage gecreëerd van de dijk naar de wijk. De vanaf het wijkniveau verhoogde ingang kan door mindervaliden bereikt worden via een verruimde berging naar het stijgpunt. Door vervolgens een hoog atrium te plaatsen in het centrale deel van de Hak ontstaat de mogelijkheid voor een warme, luxe en geluidsstille entree (het gebouw fungeert zo niet meer als klankkast). Ook zitten hier grote energetische voordelen aan. De laatste grote ingreep is het plaatsen van een ronde schil om het gebouw heen. De Hak is in de eerste plannen van Weeber rond getekend, en niet veelhoekig. In het ontwerp wordt die vorm geëerd en ontstaat er ruimte voor inpandige balkons zonder ruimteverlies (zie plattegrond). Door de schil op maaiveld open te werken is hier ruimte voor publiek groen. De schil loopt ten slotte twee verdiepingen door, op het dak ontstaat een prettig semi-openbaar dakterras. De verhoogde lifttopbouw die hiervoor nodig is wordt in het aanzicht verholud door deze verhoogde schil.

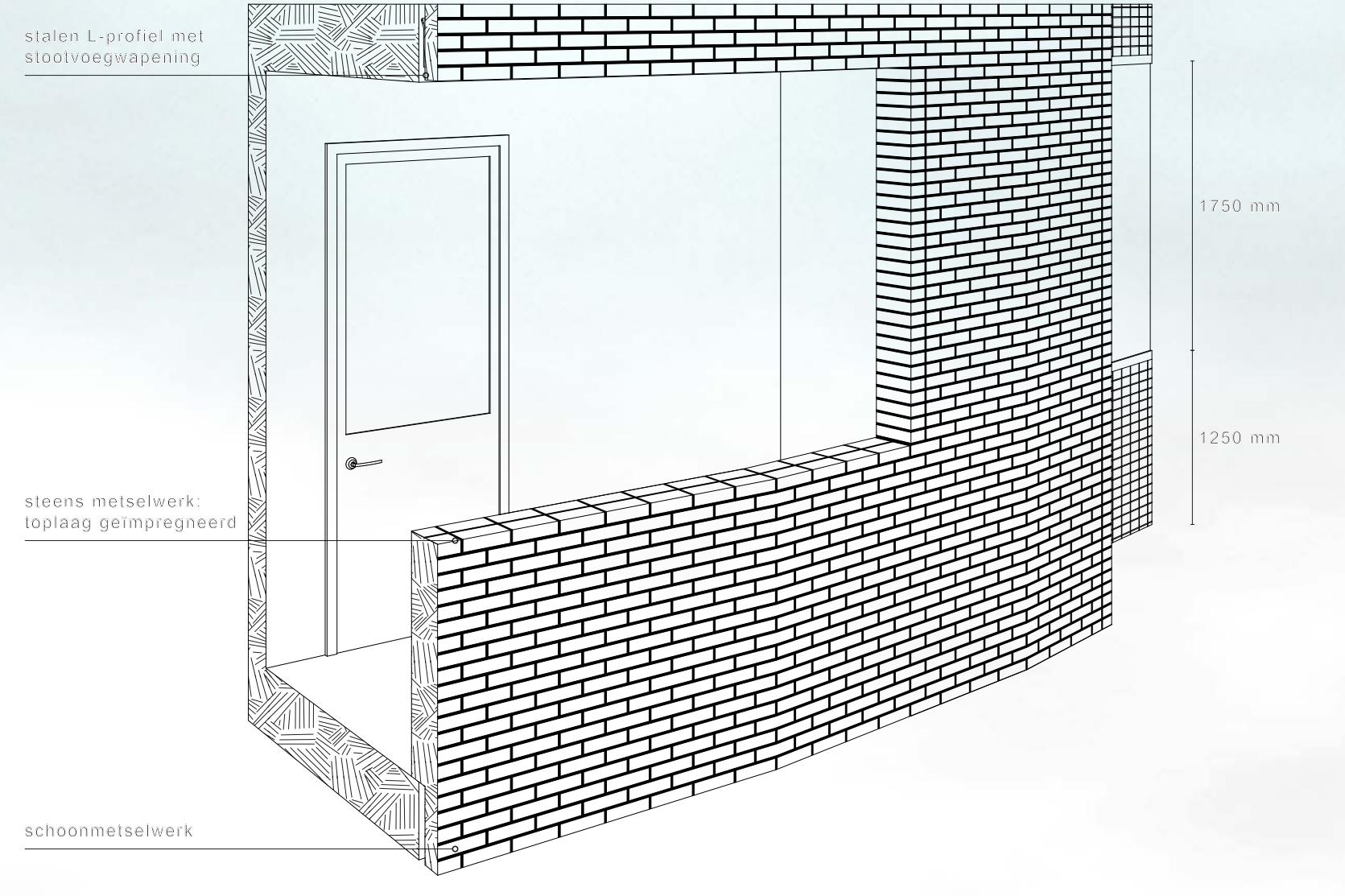
**Materialisatie**  
 Geïnspireerd op Rossi en de jaren '80 wordt de gevel ontworpen met een strengperssteen.



01. Halfsteensverband van groengrijze strengpersstenen met een zwarte schaduwvoeg van 10 mm. Doordat de gevel in vele banen is opgeknipt, is er gekozen voor halfsteensverband om zo een eenvoudig en symmetrisch beeld te maken. Aan de uiteinden is een gestapelde kop ontworpen. Deze komt voort uit de kolommen in de eerste bouwlagen, die door de constructie strek - verdiepte kop - strek een schaduwrand krijgen en zo minder massief ogen.  
 02. Tegelverband van paarsblauwe strengpersstenen met een witte verdiepte voeg van 5 mm.  
 03. Halfsteensverband van groengrijze strengpersstenen met een rijkgevlude, grijswitte, volzatte voeg van 20 mm. In de meest openbare plekken krijgt de gevel hiermee een luxe uitstraling.



**Schematische plattegrond 3e - 12e verdieping schaal 1:200**  
 In gebroken lijn is de huidige gevel aangegeven. De ruimte die verloren gaat door de inpandige balkons wordt door de ruimere schil opgevangen op andere plekken. Het stijgpunt blijft op dezelfde plek.



**Schematisch geveldetail**

01 211  
 02 231 -v  
 01 501  
 01 1001  
 02 881  
 01 501  
 02 441 = 22(21)

03. 16k -v  
 03. 16k -v = 2(6k -v)  
 01. 16k -v  
 02. 17k -v  
 03. 16k -v = 4(4k -v)  
 01. baksteen: waalformaat / verband: halfsteens / voeg: zwart 10 mm, schaduw  
 02. baksteen: waalformaat / verband: tegel / voeg: wit 5 mm, verdiept  
 03. baksteen: waalformaat / verband: halfsteens / voeg: grijswit 20 mm, volzate

Gevelaanzicht noordwest schaal 1:50

# HAK VAN WEEBER

Kaj van Boheemen  
 kwartaalstudio 4  
 Hak van Weeber